

Výsluní - CZ042.3503.4203.0066.01 - stav 11. 12. 2023

A. OBEC

Výsluní

Číslo obce PRVKUK	66
Kód obce PRVKUK	CZ042.3503.4203.0066.01
Kód obce	563498
Číslo ORP (ČSÚ) Název ORP	752 (4203) Chomutov



Členění obce

Úplný kód části obce PRVKUK	Název části obce	Kód části obce PRVKUK	Kód části obce RÚIAN
CZ042.3503.4203.0066.01.01	Výsluní	18781	187810

B. CHARAKTERISTIKA OBCE

B.1 Základní informace o obci

Obec Výsluní leží západně od města Chomutov na okraji náhorní části Krušných hor v nadmořské výšce 730 - 770 m n.m.. Zástavba ulicovitého typu, do čtverce s rodinnými domy a rekreačními objekty, je soustředěná. Středem obce protéká Výslunský potok, který náleží do povodí Ohře. Obcí prochází hranice přírodního parku Údolí Prunéřovského potoka a území obce zcela leží v CHOPAV Krušné hory. Zároveň zájmové území zasahuje do několika chráněných území - rašeliníšť. Jedná se o přírodní rezervaci Na Loučkách, o přírodní památku Na Loučkách II a o rozsáhlou přírodní rezervaci Prameniště Chomutovky. Na území obce se dále nachází ochranné pásmo vodního zdroje pro místní vodovod. Na severozápadním okraji obce je skupina retenčních nádrží: Nový rybník, Starý rybník, nová nádrž (Rybníček) cca po 0,1 ha, které vytvářejí vodohospodářskou soustavu. Zemědělská výroba téměř zanikla. Na pozemcích je chován skot - pastevní způsob chovu. Výrazný rozvoj obce se nepředpokládá, nicméně předpokládá se mírný nárůst počtu trvale bydlících obyvatel.

B.2 Demografický vývoj (prognóza)

Obyvatelé	Počet obyvatel					
	2002	2005	2011	2018	2025	2030
Trvale bydlící	197	201	290	218	230	240
Přechodně bydlící	186	186	102	120	120	120
Celkem	383	387	392	338	350	360

B.3 Vývoj počtu obyvatel v obci (ČSÚ)

Obec	2010	2011	2012	2013	2014	2015	2016	2017	2018	2019	2020	2021	2022	2023	2024	2025	2026
Výsluní	266	305	381	384	378	373	380	390	377	373	393	397	276	294	-	-	-

C. VODOVODY

C.1 Počet obyvatel připojených na vodovod

Počet připojených na vodovod						
2002	2005	2011	2018	2025	2030	
197	201	209	196	213	228	

C.4 Vodovody – popis stávajícího stavu

Obec Výsluní je zásobována pitnou vodou z místního vodovodu Výsluní. Z prameniště Výsluní (tři studny, dva zářezy, staré jímání Výsluní - studna a pramenní jímky) je voda upravována v úpravně vody Výsluní a vedena gravitačním přivaděčem DN 100 přes VDJ Výsluní Nový - 1 x 100 m³ (791,40 / 788,20 m n.m.) a VDJ Výsluní Starý - 1 x 50 m³ (791,38 / 788,23 m n.m.) do zásobní sítě obce. Označení řadu od zdroje po VDJ - M-CV.021. Na vodovod je napojena většina trvale bydlících obyvatel. Majitelem vodárenského zařízení je Severočeská vodárenská společnost a.s. a provozovatelem jsou Severočeské vodovody a kanalizace, a.s..

Bodové objekty

Identifikátor	Popis	Objem	Objem (popis)	Typ	Stav
	VDJ Výsluní-nový VDJ.CV 021/2	100,00	100 m ³	Vodojem zemní	Stav
Výsluní S2	ZD Výsluní - ZD.CV 021/1			Vodní zdroj	Stav
Výsluní S4	ZD Výsluní - ZD.CV 021/2			Vodní zdroj	Stav
Výsluní 2a	ZD Výsluní - ZD.CV 021/3			Vodní zdroj	Stav
Výsluní 2b	ZD Výsluní - ZD.CV 021/3			Vodní zdroj	Stav

	ČS Výsluní - CS.CV 021/1			Čerpací stanice	Stav
Výsluní S3	ZD Výsluní - ZD.CV 021/1			Vodní zdroj	Stav
Výsluní S3-b	ZD Výsluní - ZD.CV 021/1			Vodní zdroj	Stav
Výsluní S1	ZD Výsluní - ZD.CV 021/1			Vodní zdroj	Stav
Výsluní S1-a	ZD Výsluní - ZD.CV 021/1			Vodní zdroj	Stav
Výsluní S3-a	ZD Výsluní - ZD.CV 021/1			Vodní zdroj	Stav
	ÚV Výsluní - UV.CV 021/1			Úpravna vody	Stav
Výsluní 2c	ZD Výsluní - ZD.CV 021/3			Vodní zdroj	Stav
Výsluní 1b	ZD Výsluní - ZD.CV 021/2			Vodní zdroj	Stav
	VDJ Výsluní-starý VDJ.CV 021/1	50,00	50 m3	Vodojem zemní	Stav
Výsluní 1a	ZD Výsluní - ZD.CV 021/2			Vodní zdroj	Stav
Výsluní 1c	ZD Výsluní - ZD.CV 021/2			Vodní zdroj	Stav

C.5 Vodovody – popis návrhového stavu

Vodovod je realizován na celý rozsah zástavby.

S ohledem na vysoký podíl vody nefakturované a specifické úniky vody z potrubí se v obci Výsluní předpokládá do roku 2030 provedení opatření, která povedou ke snížení podílu vody nefakturované na celkové spotřebě vody. Před rozhodnutím o přípravě rekonstrukce bude nutné posoudit příčiny vyšších hodnot vody nefakturované a prověřit technický a provozní stav rozvodné sítě a případně navrhnout rekonstrukci rozvodné sítě. Objem investičních nákladů, který je potřebný na realizaci těchto opatření je vyjádřen formou návrhu rekonstrukce rozvodné sítě v obci.

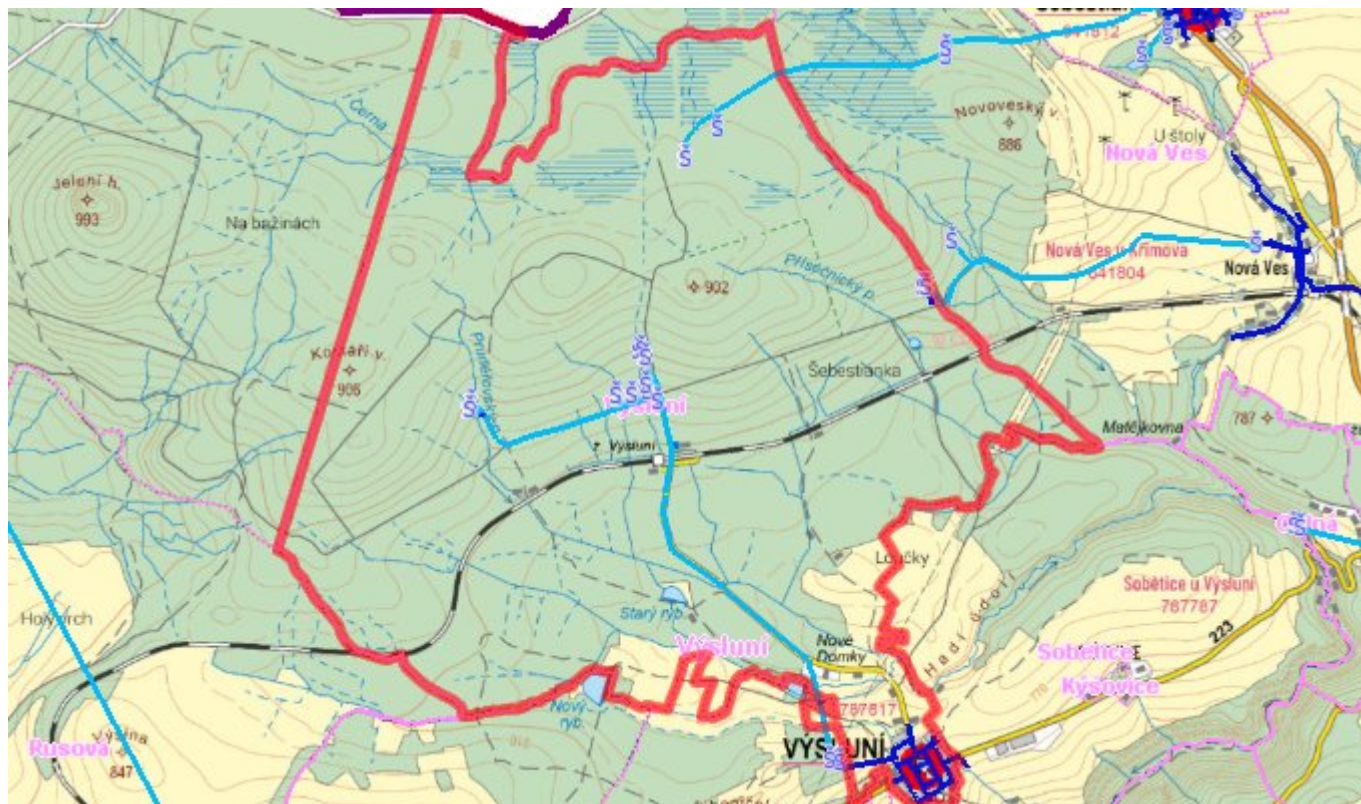
C.6 Nouzové zásobování vodou za krizové situace

Pro zajištění krizového zásobování pitnou vodou je vytipována lokalita Holedeč – vrty 8,9,10,11 a Valov v okrese Louny.

Nouzové zásobování **pitnou vodou** bude zajišťováno dopravou pitné vody v množství maximálně 15 l/den×obyvatele cisternami v rámci závodu Severočeské vodovody a kanalizace, a.s. Zásobení pitnou vodou bude doplňováno balenou vodou.

Nouzové zásobování **užitkovou vodou** bude zajišťováno z vodovodu pro veřejnou potřebu. Při využívání zdrojů pro zásobení užitkovou vodou se bude postupovat podle pokynů územně příslušného hygienika.

C.7 Mapa



D. KANALIZACE A ČOV

D.1 Počet obyvatel připojených na kanalizaci

Počet připojených na kanalizaci					
2002	2005	2011	2018	2025	2030
112	116	120	197	208	240

D.2 Počet obyvatel připojených na ČOV

Počet připojených na ČOV					
2002	2005	2011	2018	2025	2030
112	116	120	197	208	240

D.5 Kanalizace – popis stávajícího stavu

V obci je vybudovaná jednotná kanalizace (K-CV.013-S.C) ukončená ČOV. Potrubí je převážně z kameninových trub v profilech DN 250 až DN 400 v celkové délce cca 2,3 km. Ze středu a jihozápadní části obce jsou odpadní vody odváděny do čerpací stanice a přečerpávány do gravitačního kmenového sběrače. Na kanalizaci a ČOV je napojeno 90% obyvatel, ostatní obyvatelé odvádějí odpadní vody do bezodtokových jímek s odvozem na ČOV Údlice – 10%.

Vlastníkem kanalizace je SVS a.s. Teplice a provozovatelem ČOV jsou Severočeské vodovody a kanalizace, a.s. Teplice.

Dešťové vody jsou odváděny dešťovou kanalizací. Zatrubněné odvodnění realizované v jihovýchodní části obce je zaústěno do vodoteče, která ústí do Pruněrovského potoka. Dešťová kanalizace je z betonových trub DN 300.

Nová dešťová kanalizace v jihozápadní části obce je zaústěna do Zvonícího potoka. Je z trub PVC DN 300, DN 400.

Kanalizace je zakončena v ČOV Výsluní. Kapacita je 42 m³/den. ČOV navržena na 300 EO, BSK₅ 18 kg/den. Čistírna odpadních vod je mechanicko biologická. Vyčištěné odpadní vody jsou vypouštěny do Zvonícího potoka.

Majitelem ČOV je SVS a.s., provozovatelem jsou Severočeské vodovody a kanalizace, a.s.

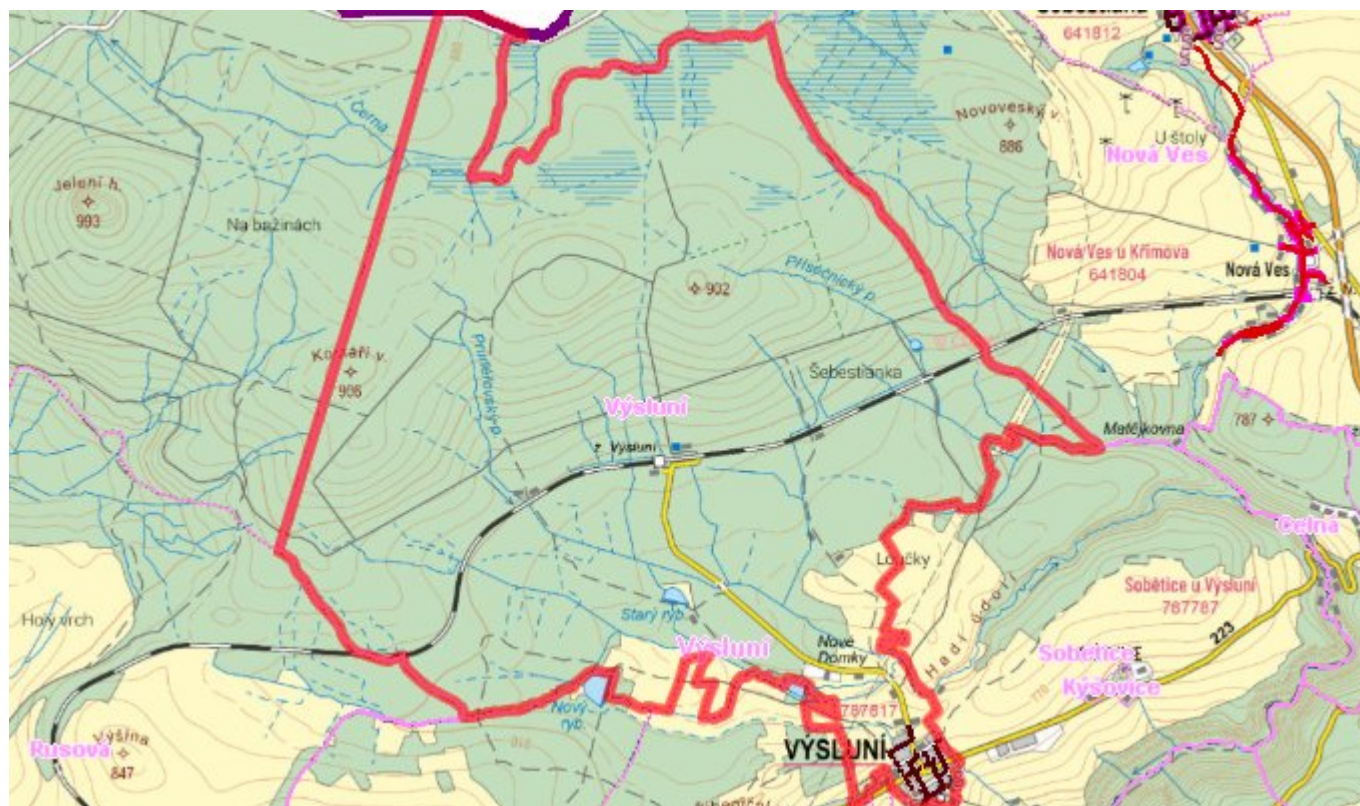
Bodové objekty

Identifikátor	Popis	Kapacita	Kapacita (popis)	Typ	Stav
CSOV.CV 013/1	Výsluní			Čerpací stanice	Stav
	Výsluní ČOV			Výústní objekt	Stav
COV.CV 013/1/K	Výsluní			ČOV	Stav

D.6 Kanalizace – popis návrhového stavu

Stávající kanalizační síť dostatečná, pro připojení případné další zástavby na stokovou síť postačuje realizovat jen kanalizační přípojky.

D.7 Mapa

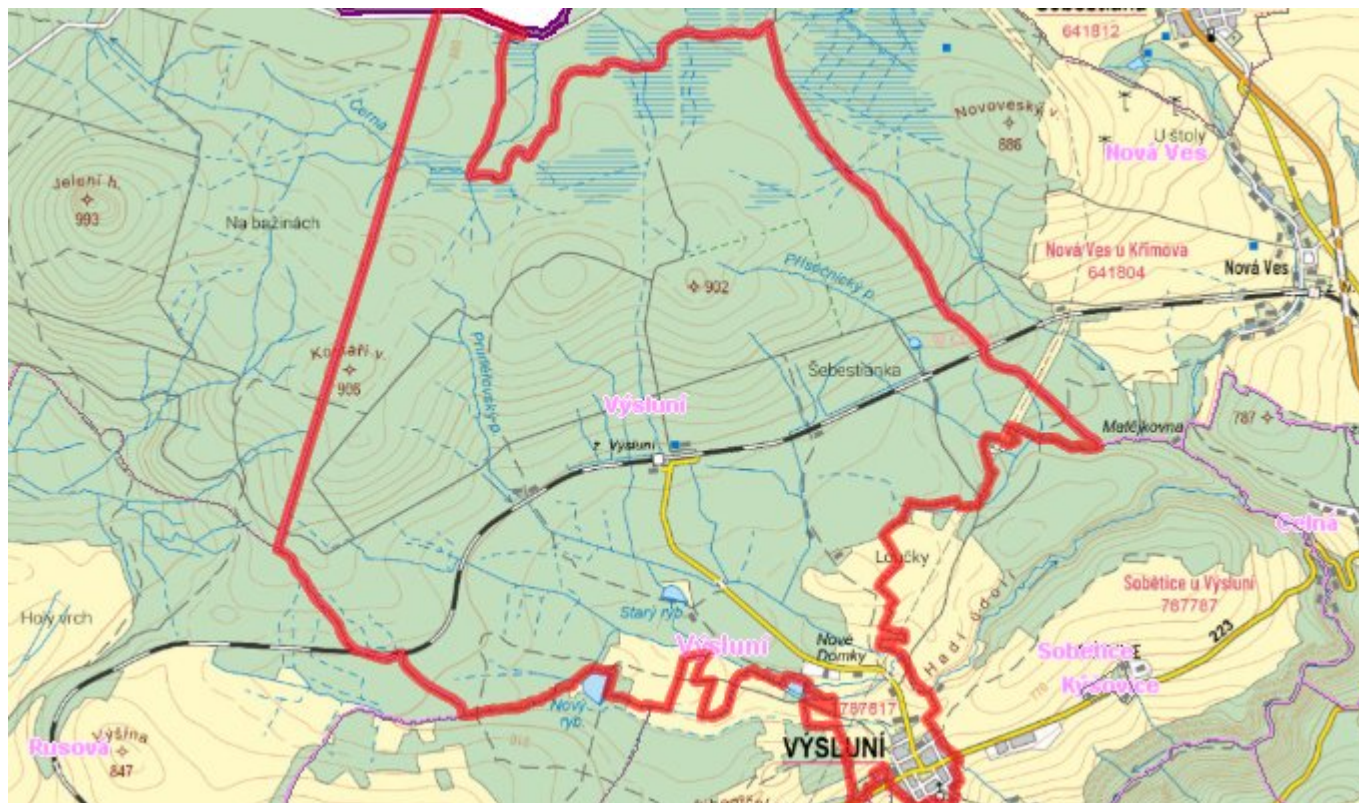


E. EKONOMICKÁ ČÁST

E.1 Předpokládané investiční náklady v letech 2018-2030 [tis. Kč]

Typ investice		
Vodovody	Kanalizace	Celkem
3 652,0	-	3 652,0

E.3 Mapa



F. AKTUALIZACE

Datum projednání	Číslo projednání	Typ projednání	Popis
11. 12. 2023	022/25Z/2023	usnesení zastupitelstva	
25. 4. 2022	024/14Z/2022	usnesení zastupitelstva	

G. VODOPRÁVNÍ ROZHODNUTÍ

Vodoprávní úřad	ČJ	Popis rozhodnutí	Výroky	Datum vydání	Soubory
Chomutov	CJ MMCH/02924/2010	"Havarijní plán farmy Vysluní" MM	Další opatření vodoprávního úřadu	7. 1. 2010	PDF PDF
Chomutov	MMCH/22740/2020/JHA	Manipulační řád vodního díla Nový rybník	Další opatření vodoprávního úřadu	3. 2. 2020	PDF

Chomutov	---Nezadáno---	"Manipulační a provozní řád VD Novoveská retenční nádrž"	Další opatření vodoprávního úřadu	26. 9. 2005	
Chomutov	MMCH/38535/2013	Havarijní plán farmy Výsluní	Další opatření vodoprávního úřadu	4. 4. 2013	PDF