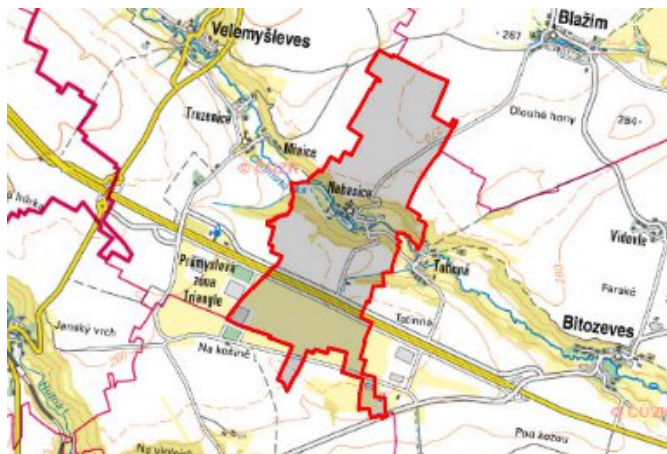


Bitozeves - CZ042.3507.4216.0337.02 - návrhový stav k připomínkám 2022

A. OBEC

Bitozeves

| | |
|------------------------------|----------------------|
| Číslo obce PRVKUK | 0337 |
| Kód obce PRVKUK | CZ042.3507.4216.0337 |
| Kód obce | 565997 |
| Číslo ORP (ČSÚ) Název ORP | 876 (4216) Žatec |



Členění obce

| Úplný kód části obce PRVKUK | Název části obce | Kód části obce PRVKUK | Kód části obce RÚIAN |
|-----------------------------|------------------|-----------------------|----------------------|
| CZ042.3507.4216.0337.02 | Nehasice | 10237 | 102377 |

B. CHARAKTERISTIKA OBCE

B.1 Základní informace o obci

Obec Nehasice leží v hnědouhelné pánvi. Zástavba je tvořena rodinnými a obytnými domy podél komunikací. Obec se rozkládá v nadmořské výšce 235 - 250 m n. m. Obcí protéká potok Chomutovka. Obec náleží do povodí řeky Ohře. Předpokládá se velmi mírný úbytek počtu trvale bydlících obyvatel.

B.2 Demografický vývoj

| Bydlící obyvatelé | Počet bydlících obyvatel | | | | | |
|-------------------|--------------------------|-----------|-----------|-----------|-----------|-----------|
| | 2002 | 2005 | 2011 | 2018 | 2025 | 2030 |
| trvale bydlící | 37 | 36 | 43 | 41 | 39 | 38 |
| přechodně bydlící | 0 | 0 | 0 | 0 | 0 | 0 |
| celkem | 37 | 36 | 43 | 41 | 39 | 38 |

C. VODOVODY

C.1 Počet obyvatel připojených na vodovod

| Počet připojených obyvatel | | | | | |
|----------------------------|------|------|------|------|------|
| 2002 | 2005 | 2011 | 2018 | 2025 | 2030 |
| 37 | 36 | 35 | 41 | 39 | 38 |

C.2 Vodovody – popis stávajícího stavu

Obec Nehasice je zásobována pitnou vodou ze skupinového vodovodu Staňkovice OP-SK-LN.030 vodovodem OP-SK-LN.030.5, který je zásobován vodou z ÚV Hradiště. Před obcí je osazen redukční ventil. Na vodovodní síť je napojena většina obyvatel. Majitelem vodárenského zařízení je Severočeská vodárenská společnost a.s. a majetek provozují Severočeské vodovody a kanalizace, a.s.

C.3 Vodovody – popis návrhového stavu

S ohledem na vysoký podíl vody nefakturované a specifické úniky vody z potrubí se v obci Nehasice předpokládá do roku 2030 provedení opatření, která povedou ke snížení podílu vody nefakturované na celkové spotřebě vody. Před rozhodnutím o přípravě rekonstrukce bude nutné posoudit příčiny vyšších hodnot vody nefakturované a prověřit technický a provozní stav rozvodné sítě a případně navrhnout rekonstrukci rozvodné sítě. Objem investičních nákladů, který je potřebný na realizaci těchto opatření je vyjádřen formou návrhu rekonstrukce rozvodné sítě v obci.

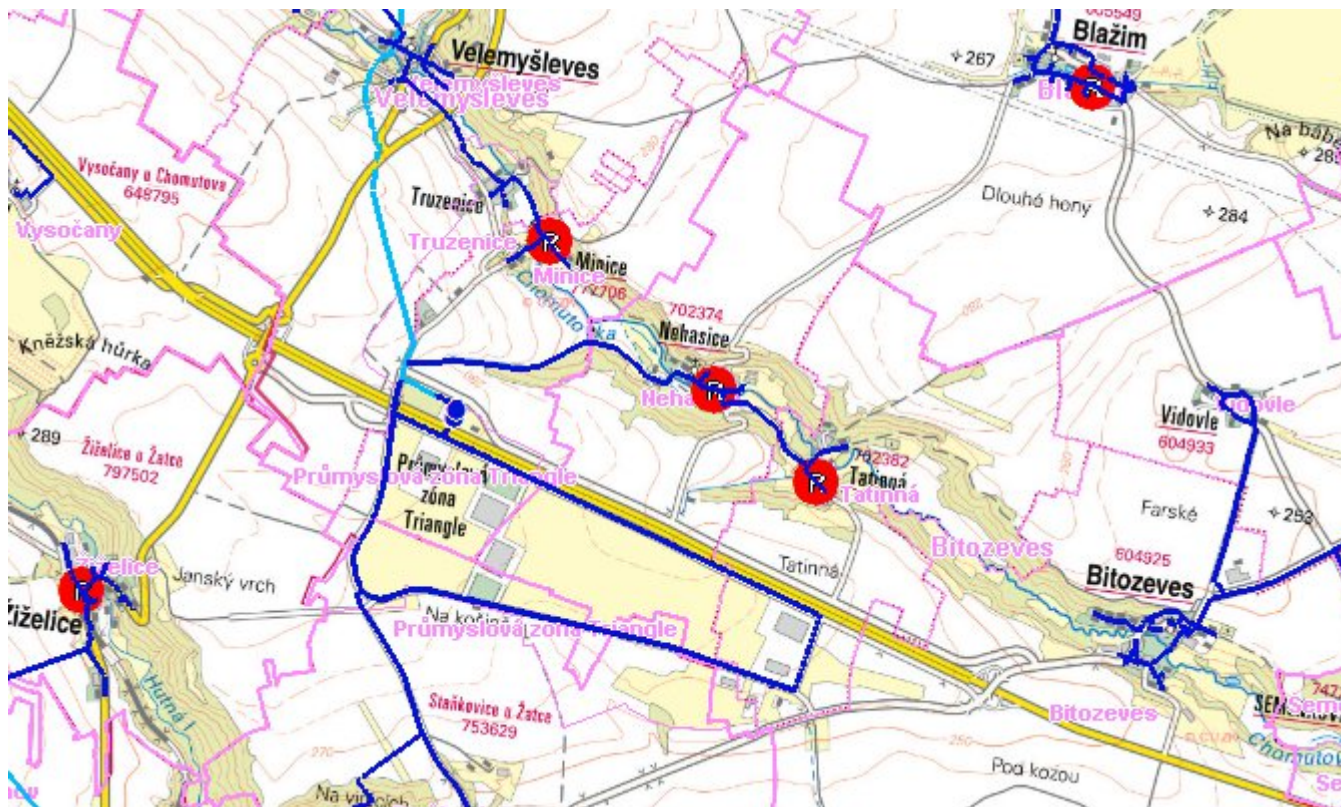
C.4 Nouzové zásobování vodou za krizové situace

Pro zajištění krizového zásobování vodou byly vytipovány podzemní zdroje – Valov a vrty Holedeč 8, 9, 10, 11.

Nouzové zásobování **pitnou vodou** bude zajišťováno dopravou pitné vody v množství maximálně 15 l/den×obyvatele cisternami v rámci závodu Severočeské vodovody a kanalizace, a.s. Zásobení pitnou vodou bude doplňováno balenou vodou.

Nouzové zásobování **užitkovou vodou** bude zajišťováno z veřejného vodovodu. Při využívání zdrojů pro zásobení užitkovou vodou se bude postupovat podle pokynů územně příslušného hygienika.

Mapa



Bodové objekty

Ke kartě nejsou přiřazeny žádné bodové objekty typu vodovod

D. KANALIZACE A ČOV

D.1 Počet obyvatel připojených na ČOV

| Počet připojených obyvatel | | | | | |
|----------------------------|------|------|------|------|------|
| 2002 | 2005 | 2011 | 2018 | 2025 | 2030 |
| 0 | 0 | 0 | 0 | 0 | 0 |

D.2 Kanalizace – popis stávajícího stavu

V obci Nehasice není kanalizační systém, odpadní vody od 94 % trvale bydlících obyvatel jsou akumulovány v bezodtokových jímkách a vyváženy na ČOV Žatec, 6 % trvale bydlících obyvatel má domovní mikročistírny s odtokem do vodoteče.

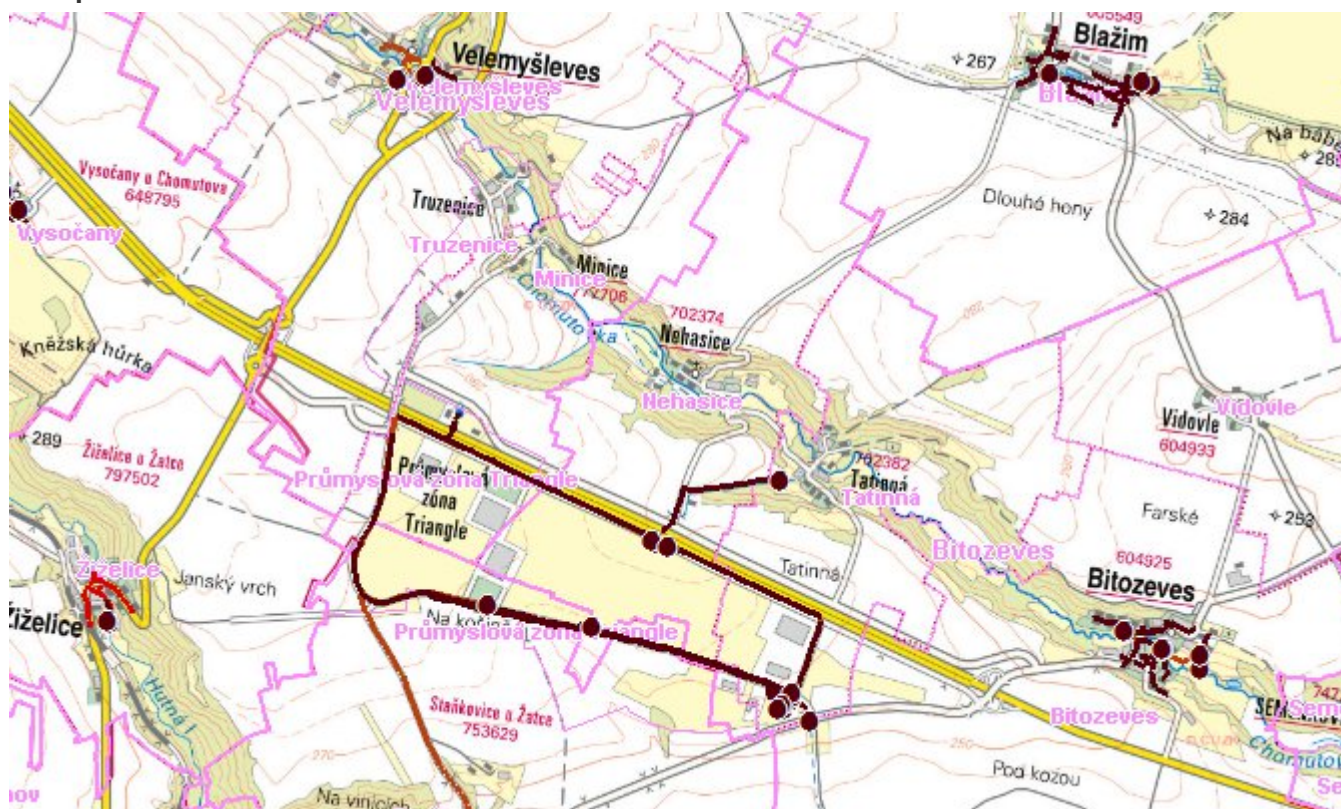
D.3 Kanalizace – popis návrhového stavu

S ohledem na velikost obce Nehasice není investičně a provozně výhodné budovat kanalizační systém a ČOV.

V cílovém roce 2030 zůstane zachován stávající způsob likvidace odpadních vod.

Je nutné upřednostňovat hromadné napojení skupin nemovitostí na společné zařízení pro více objektů.

Mapa



Bodové objekty

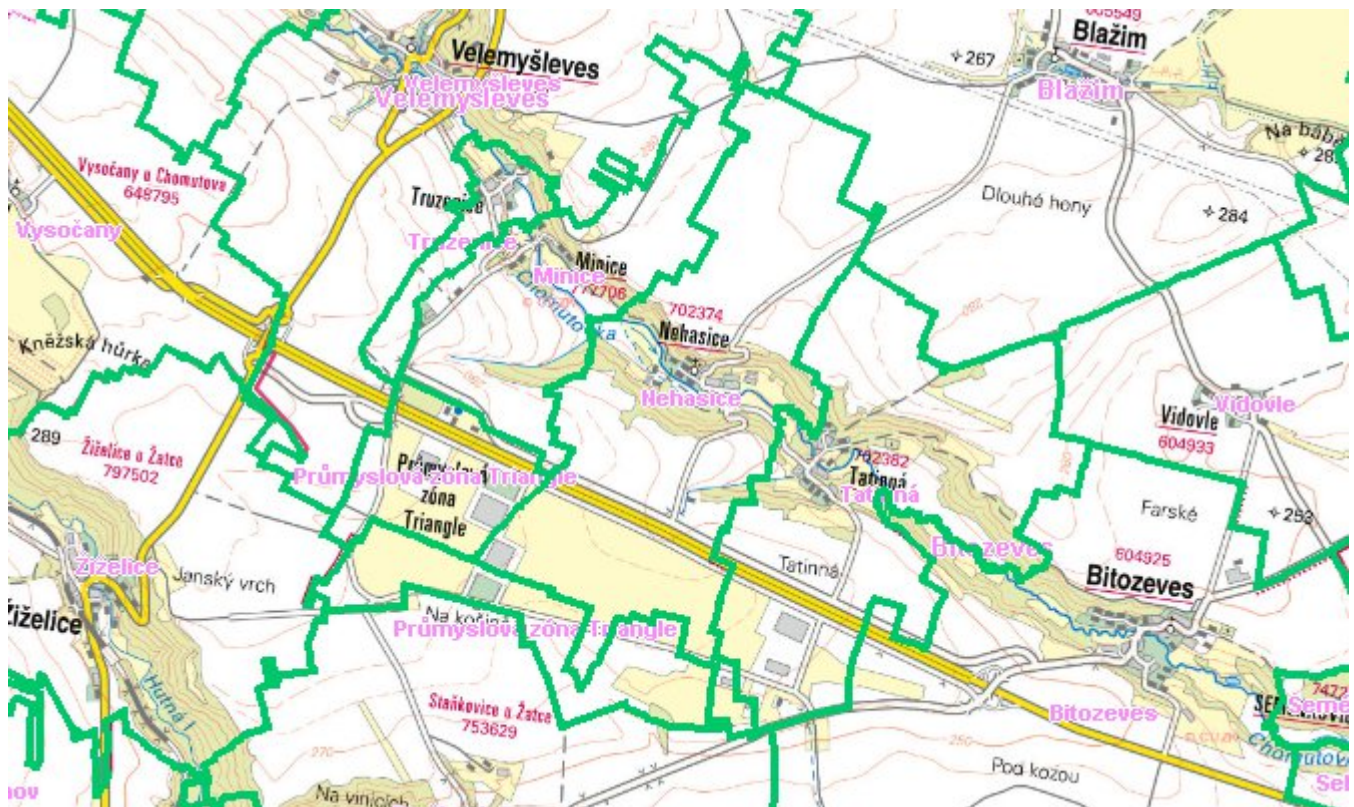
Ke kartě nejsou přiřazeny žádné bodové objekty typu kanalizace

E. EKONOMICKÁ ČÁST

Předpokládané investiční náklady v letech 2018 - 2030 [tis. Kč]

| Typ investice | | |
|---------------|------------|---------|
| Vodovody | Kanalizace | Celkem |
| 4 760,0 | 0,0 | 4 760,0 |

Mapa



F. VODOPRÁVNÍ ROZHODNUTÍ

| Vodoprávní úřad | ČJ | Popis rozhodnutí | Výroky | Datum vydání | Soubory |
|-----------------|-----------------|--|-----------------------------------|--------------|---------------------|
| Žatec | MUZA 26596/2011 | Rodinný dům čp.40 včetně garáže a terasy na st.parc.č.49 v k.ú.Tatinná | Další opatření vodoprávního úřadu | 15. 7. 2011 | PDF |