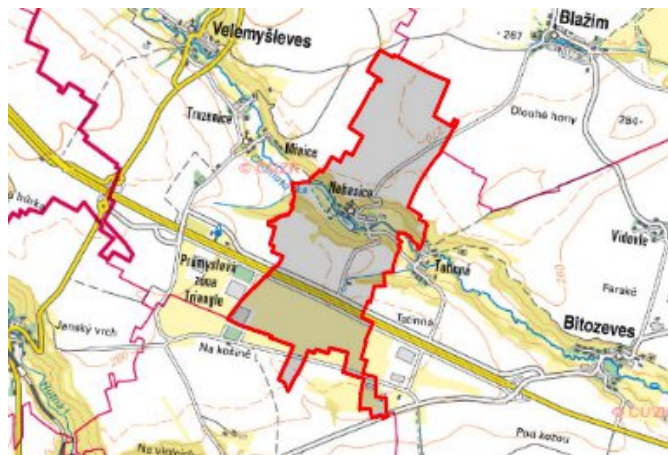


Bitozeves - CZ042.3507.4216.0337.02

A. OBEC

Bitozeves

Číslo obce PRVKUK	0337
Kód obce PRVKUK	CZ042.3507.4216.0337
Kód obce	565997
Číslo ORP (ČSÚ) Název ORP	876 (4216) Žatec



Členění obce

Úplný kód části obce PRVKUK	Název části obce	Kód části obce PRVKUK	Kód části obce RÚIAN
CZ042.3507.4216.0337.02	Nehasice	10237	102377

B. CHARAKTERISTIKA OBCE

B.1 Základní informace o obci

Obec Nehasice leží v hnědouhelné pánvi. Zástavba je tvořena rodinnými a obytnými domy podél komunikací. Obec se rozkládá v nadmořské výšce 235 - 250 m n. m. Jedná se o obec do 50 trvale bydlících obyvatel a s 12 rekreačními objekty. Obcí protéká potok Chomutovka. Obec náleží do povodí řeky Ohře. Předpokládá se velmi mírný úbytek počtu trvale bydlících obyvatel. V obci nejsou pracovní příležitosti.

B.2 Demografický vývoj

Bydlící obyvatelé	Počet bydlících obyvatel					
	2002	2005	2011	2018	2025	2030
trvale bydlící	37	36	35	35	-	-
přechodně bydlící	0	0	0	0	-	-
celkem	37	36	35	35	-	-

C. VODOVODY

C.1 Počet obyvatel připojených na vodovod

Počet připojených obyvatel					
2002	2005	2011	2018	2025	2030
37	36	35	35	-	-

C.2 Vodovody – popis stávajícího stavu

Obec Nehasice je zásobována pitnou vodou ze skupinového vodovodu Staňkovice OPSKLN.030 vodovodem OP-SK-LN.030.5 z přívodního řadu DN 300, který je zásobován vodou z vodárenské soustavy Přísečnice. Před obcí je osazen redukční ventil. Na vodovodní síť je napojeno 100 % obyvatel. Majitelem vodárenského zařízení je Severočeská vodárenská společnost a.s. a majetek provozují Severočeské vodovody a kanalizace, a.s.

C.3 Vodovody – popis návrhového stavu

Vodovod je v celém rozsahu zástavby bez větších provozních problémů. Do budoucna se uvazuje s postupnou rekonstrukcí a výměnou azbestocementových potrubí.

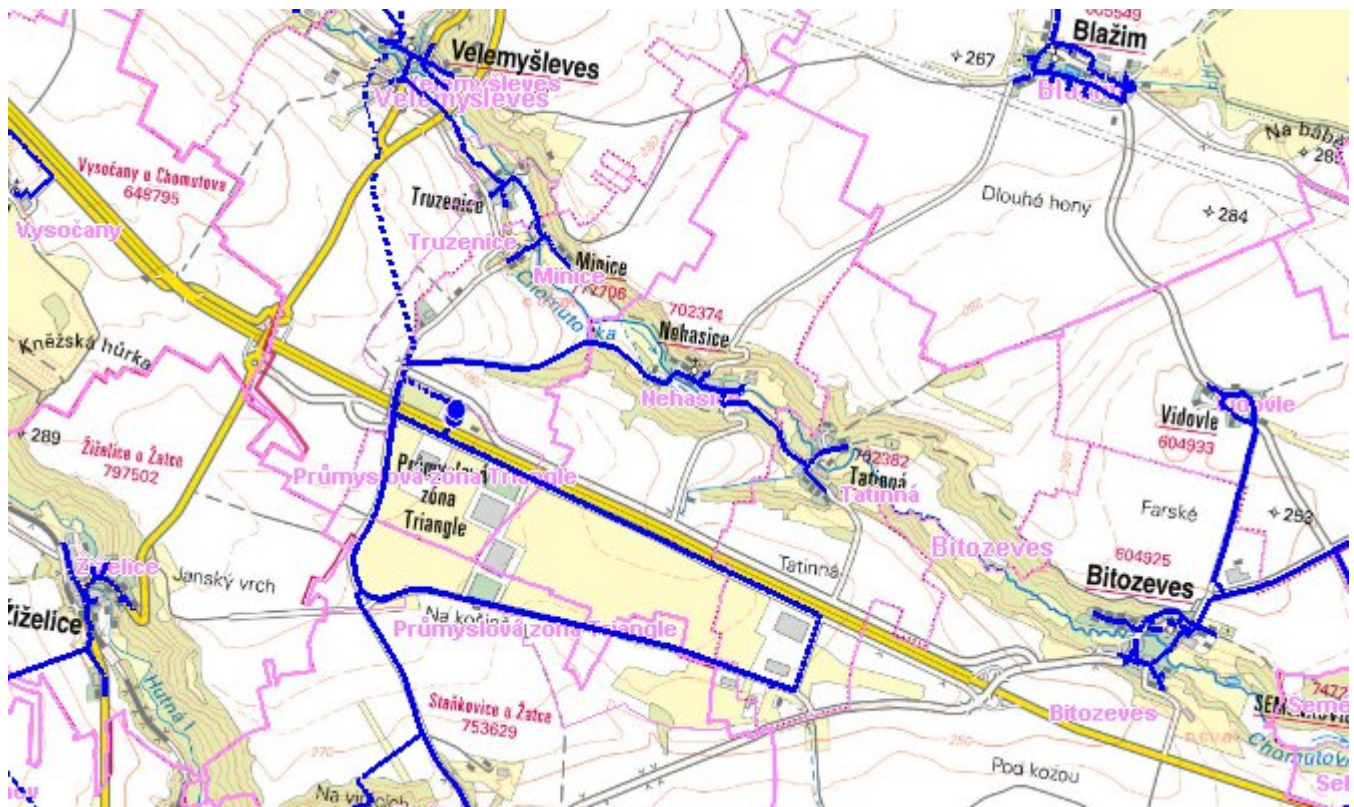
C.4 Nouzové zásobování vodou za krizové situace

Pro zajištění krizového zásobování vodou byly vytipovány podzemní zdroje – Valov a vrty Holedeč 8, 9, 10, 11.

Nouzové zásobování **pitnou vodou** bude zajišťováno dopravou pitné vody v množství maximálně 15 l/den×obyvatele cisternami v rámci závodu Severočeské vodovody a kanalizace, a.s. Zásobení pitnou vodou bude doplňováno balenou vodou.

Nouzové zásobování **užitkovou vodou** bude zajišťováno z veřejného vodovodu. Při využívání zdrojů pro zásobení užitkovou vodou se bude postupovat podle pokynů územně příslušného hygienika.

Mapa



Bodové objekty

Ke kartě nejsou přiřazeny žádné bodové objekty typu vodovod

D. KANALIZACE A ČOV

D.1 Počet obyvatel připojených na ČOV

Počet připojených obyvatel					
2002	2005	2011	2018	2025	2030
0	0	0	0	-	-

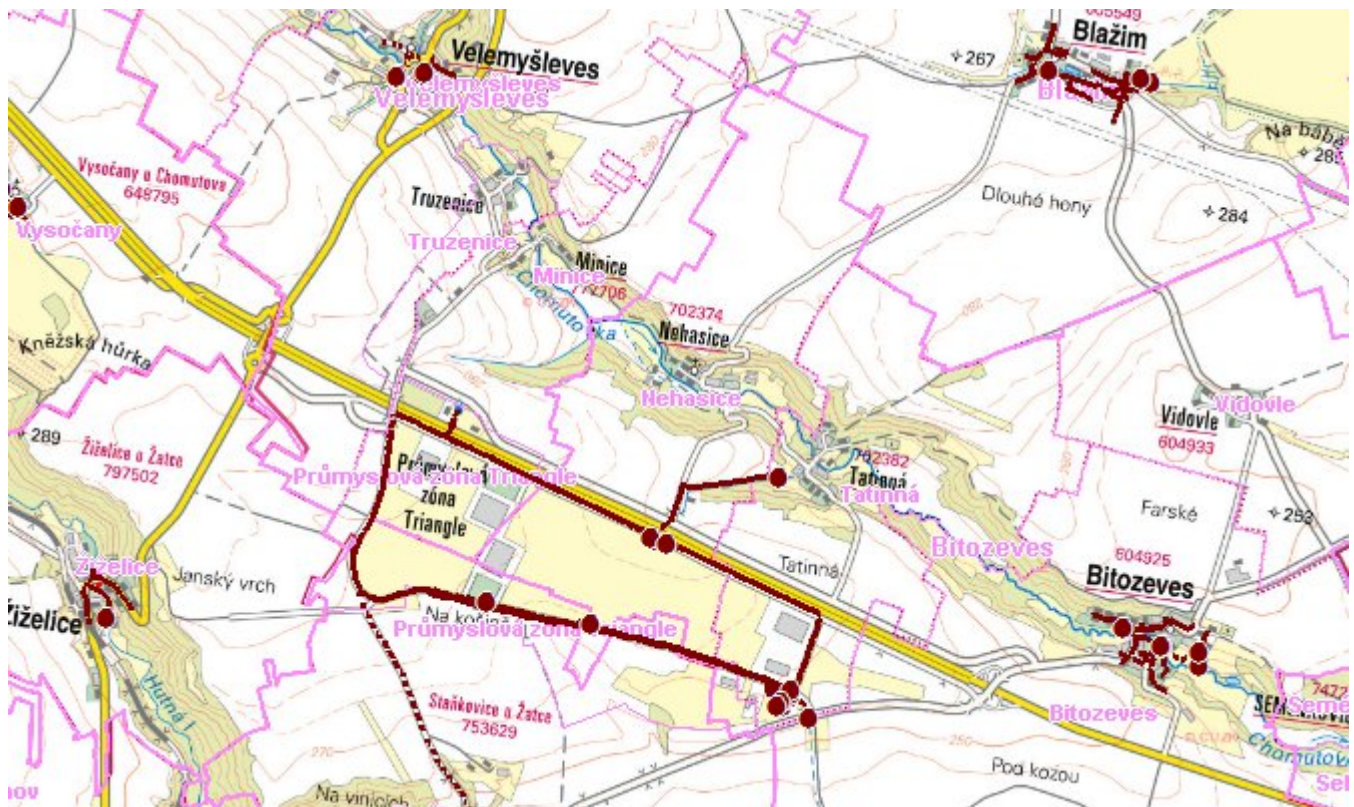
D.2 Kanalizace – popis stávajícího stavu

V obci Nehasice není kanalizační systém, odpadní vody od 94 % trvale bydlících obyvatel jsou akumulovány v bezodtokových jímkách a vyváženy na pole, 6 % trvale bydlících obyvatel má domovní mikročistírny s odtokem do vodoteče.

D.3 Kanalizace – popis návrhového stavu

S ohledem na velikost obce Nehasice není investičně a provozně výhodné budovat kanalizační systém a ČOV. Do roku 2015 budou bezodtokové jímky vyváženy na ČOV Žatec a po roce 2016 navrhujeme jejich rekonstrukci.

Mapa



Bodové objekty

Typ	Stav	Identifikátor	Popis	Kapacita	Kapacita - popis	Usnesení
Čerpací stanice	Stav		Žatec Triangle PZ sever			PRVK/2020
Vpustní objekt	Stav					PRVK/2020
Vpustní objekt	Stav					PRVK/2020
Vpustní objekt	Stav					PRVK/2020

E. EKONOMICKÁ ČÁST

Předpokládané investiční náklady v letech 2018 - 2030 [tis. Kč]

Typ investice		
Vodovody	Kanalizace	Celkem
0,0	525,0	525,0

Mapa

