

Chřibská - CZ042.3502.4215.0333.04 - návrhový stav k připomínkám 2022

A. OBEC

Chřibská

Číslo obce PRVKUK	0333
Kód obce PRVKUK	CZ042.3502.4215.0333
Kód obce	562530
Číslo ORP (ČSÚ) Název ORP	744 (4215) Varnsdorf



Členění obce

Úplný kód části obce PRVKUK	Název části obce	Kód části obce PRVKUK	Kód části obce RÚIAN
CZ042.3502.4215.0333.04	Krásné Pole	05449	54496

B. CHARAKTERISTIKA OBCE

B.1 Základní informace o obci

Část města Chřibská - Krásné Pole leží severovýchodně od Děčína, v nadmořských výškách 375,00 - 450,00 m n.m. Obcí protékají dva místní potoky a nachází se zde Tomáškův rybník. Zástavba je rozptýlená podél místní komunikace a potoka, bydlení individuální. Území náleží do povodí řeky Labe, CHKO Lužické hory a CHOPAV Severočeská křída a nachází se zde ochranné pásmo vodního zdroje. V obci je firma RUBÍN-GLASS s.r.o. na výrobu hutního skla. Předpokládá se mírný rozvoj obce.

B.2 Demografický vývoj

Bydlící obyvatelé	Počet bydlících obyvatel					
	2002	2005	2011	2018	2025	2030
trvale bydlící	140	140	141	135	130	127
přechodně bydlící	99	99	0	0	0	0
celkem	239	239	141	135	130	127

C. VODOVODY

C.1 Počet obyvatel připojených na vodovod

Počet připojených obyvatel					
2002	2005	2011	2018	2025	2030
140	140	141	65	85	102

C.2 Vodovody – popis stávajícího stavu

Krásné Pole je zásobováno pitnou vodou z místního vodovodu M-Chřibská (M-DC.035.4), který je součástí skupinového vodovodu SK Varnsdorf- Chřibská (DC.002). Pro část obce Krásné Pole je voda do VDJ Chřibská- Krásné Pole 150 m³ (461,40/457,60 m n.m.) přivedena z ÚV Chřibská a odtud potrubím DN 125 do spotřebiště. Z vodovodní sítě je zásobována většina obyvatel. Vodu z Krásného Pole lze přepouštět přes redukční ventil do Horní Chřibské. Kapacita zdroje je dostatečná, ale kvalita pitné vody zdroje Krásné Pole neodpovídala v roce 2018 dle vyhlášky č. 252/2004 Sb. se změnami 187/2005 Sb., 293/2006 Sb., 83/2014 Sb., 70/2018 Sb. v parametrech pH, Mn, Ca, Mg, alfa. Dle vyhlášky 252/2004 Sb. jsou hodnoty Ca a Mg pouze doporučené.

Majitelem vodovodu je Severočeská vodárenská společnost, a.s. a provozují ho Severočeské vodovody a kanalizace, a.s.

C.3 Vodovody – popis návrhového stavu

Vodovodní systém se do roku 2030 nebude měnit.

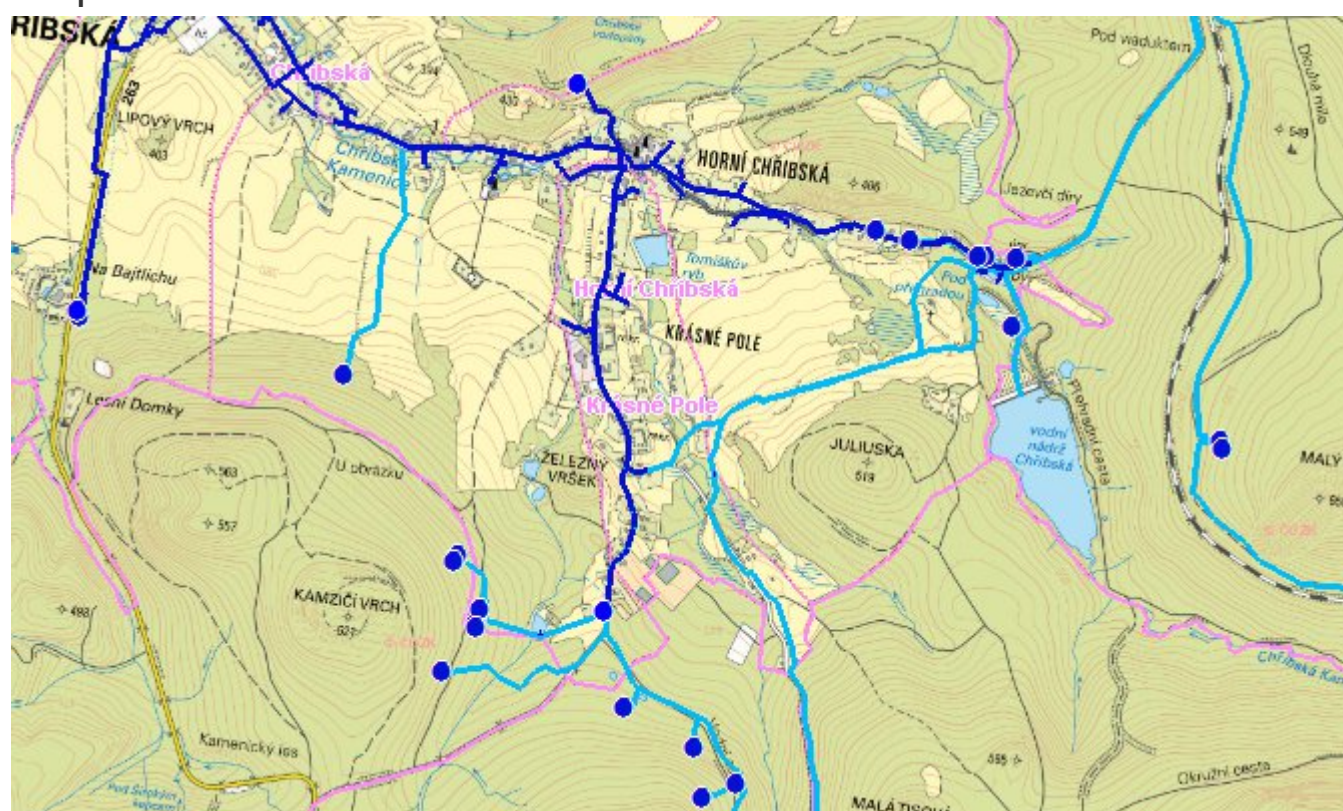
C.4 Nouzové zásobování vodou za krizové situace

Pro zajištění krizového zásobování vodou byly vytipovány na Děčínsku lokality Čertova voda, Dolní Žleb, Hřensko a Bělá. Dále je možno využívat zaměnitelnosti zdrojů s potřebnými technickými a provozními úpravami stávající vodovodní sítě.

Nouzové zásobování **pitnou vodou** bude zajišťováno dopravou pitné vody v množství maximálně 15 l/den×obyvatele cisternami v rámci závodu Severočeské vodovody a kanalizace, a.s. Zásobení pitnou vodou bude doplňováno balenou vodou.

Nouzové zásobování **užitkovou vodou** bude zajišťováno z vodovodu pro veřejnou potřebu. Při využívání zdrojů pro zásobení užitkovou vodou se bude postupovat podle pokynů územně příslušného hygienika.

Mapa



Bodové objekty

Typ	Stav	Identifikátor	Popis	Objem	Objem - popis	Usnesení
Vodjem zemní	Stav		Chřibská - Krásné Pole			PRVK\2021
Vodní zdroj	Stav	ZD.DC 035/1a	Chřibská Krásné pole			PRVK\2021
Vodní zdroj	Stav	ZD.DC 035/b	Chřibská Krásné pole			PRVK\2021
Vodní zdroj	Stav	ZD.DC 035/1d	Chřibská Krásné pole			PRVK\2021
Vodní zdroj	Stav	ZD.DC 035/1e	Chřibská Krásné pole			PRVK\2021
Vodní zdroj	Stav	ZD.DC 035/g	Chřibská Krásné pole			PRVK\2021
Vodní zdroj	Stav	ZD.DC 035/1h	Chřibská Krásné pole			PRVK\2021
Vodní zdroj	Stav	ZD.DC 035/1k	Chřibská Krásné pole			PRVK\2021
Vodní zdroj	Stav	ZD.DC 035/1j	Chřibská Krásné pole			PRVK\2021
Vodní zdroj	Stav	ZD.DC 035/1c	Chřibská Krásné pole			PRVK\2021
Vodní zdroj	Stav	ZD.DC 035/f	Chřibská Krásné pole			PRVK\2021
Vodní zdroj	Stav	ZD.DC 035/1i	Chřibská Krásné pole			PRVK\2021
Vodní zdroj	Stav	ZD.DC 035/1l	Chřibská Krásné pole			PRVK\2021

D. KANALIZACE A ČOV

D.1 Počet obyvatel připojených na ČOV

Počet připojených obyvatel					
2002	2005	2011	2018	2025	2030
0	0	0	0	0	0

D.2 Kanalizace – popis stávajícího stavu

V Krásném Poli není vybudovaná soustavná kanalizační síť. 25% splaškových vod je odváděno do bezodtokových jímek s vyvážením na ČOV Česká Kamenice - 13 km, 65% do septiků s odtokem do vodoteče a 10% obyvatel má domovní mikročistírny s odtokem do vodoteče.

Vlastní likvidaci odpadních vod má firma RUBÍN-GLASS – odpadní vody pouze splaškové, vypouštěny přes septik do vodoteče. Rekreační středisko U Jasanu – odpadní vody čerpány na lokální ČOV společnou i pro bývalé rekreační středisko ČKD.

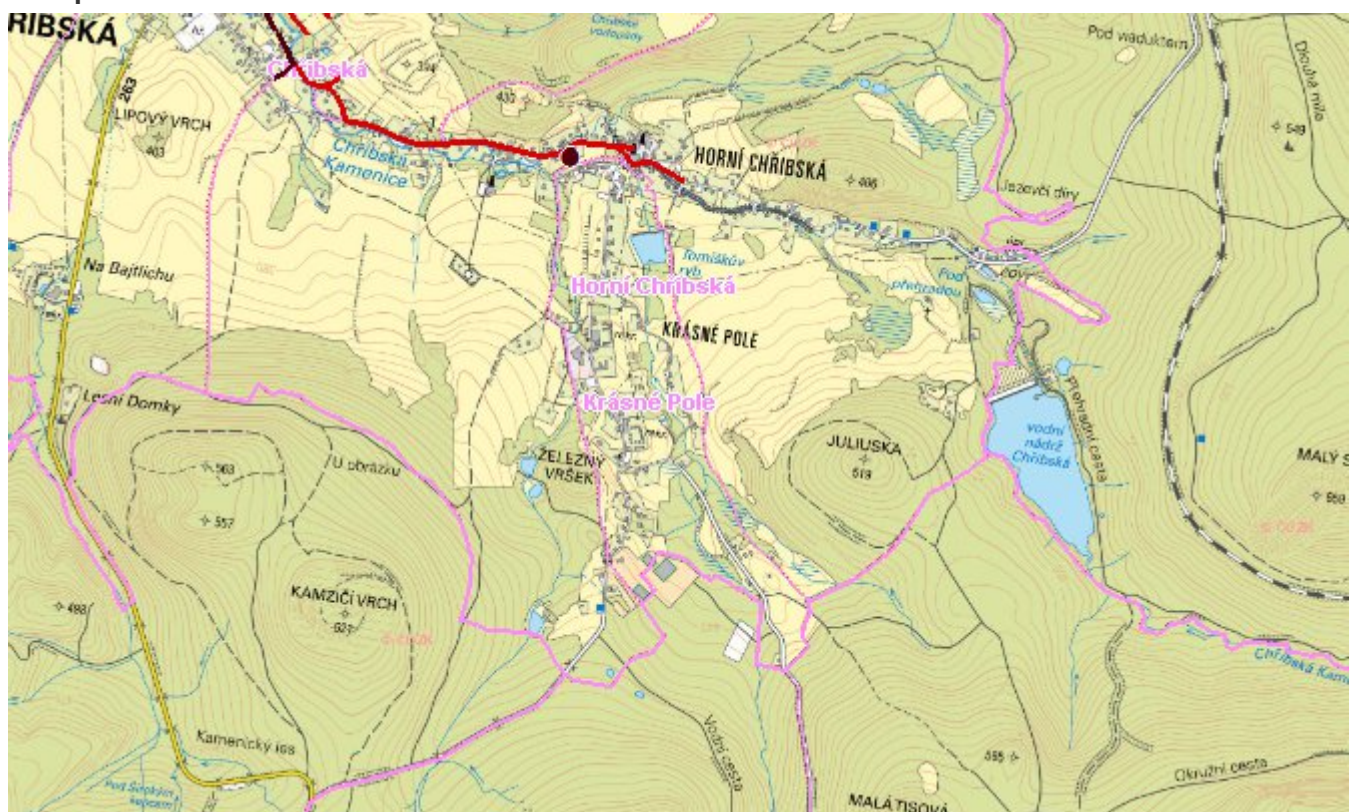
Dešťové vody jsou odváděny převážně pomocí příkopů, struh a propustků do místních vodotečí nebo jsou vsakovány do terénu. Část dešťových vod odvádí dešťová kanalizace ve správě i majetku obce Chříbská. Dešťová kanalizace je stará ve špatném technickém stavu, bez pasportizace.

D.3 Kanalizace – popis návrhového stavu

V obci se i nadále uvažuje s individuálním likvidováním splaškových vod. Pomocí domovních čistíren odpadních vod, bezodtokových jímek s odvozem splašků na ČOV Varnsdorf. Při splnění určitých podmínek je případně možné též akceptovat ve stávající zástavbě využití domovních vícekomorových septiků se zemním filtrem nebo balených domovních ČOV za podmínky, že k zasakování nebude docházet v ochranném pásmu vodního zdroje. Je nutné upřednostňovat hromadné napojení skupin nemovitostí na společné zařízení pro více objektů. K individuálnímu řešení pro samostatné objekty lze přistupovat zcela výjimečně na základě předchozí vodohospodářské studie řešeného území, kterou je nutné koordinovaně projednat se správcí povodí a ochranných pásem vodních zdrojů.

Ve výhledu by bylo možné kanalizační síť Chříbské prodloužit i do části obce Krásné Pole, DN 300 v délce 0,7 km, s napojením cca 50 EO. Předpoklad výstavby, až po roce 2035.

Mapa



Bodové objekty

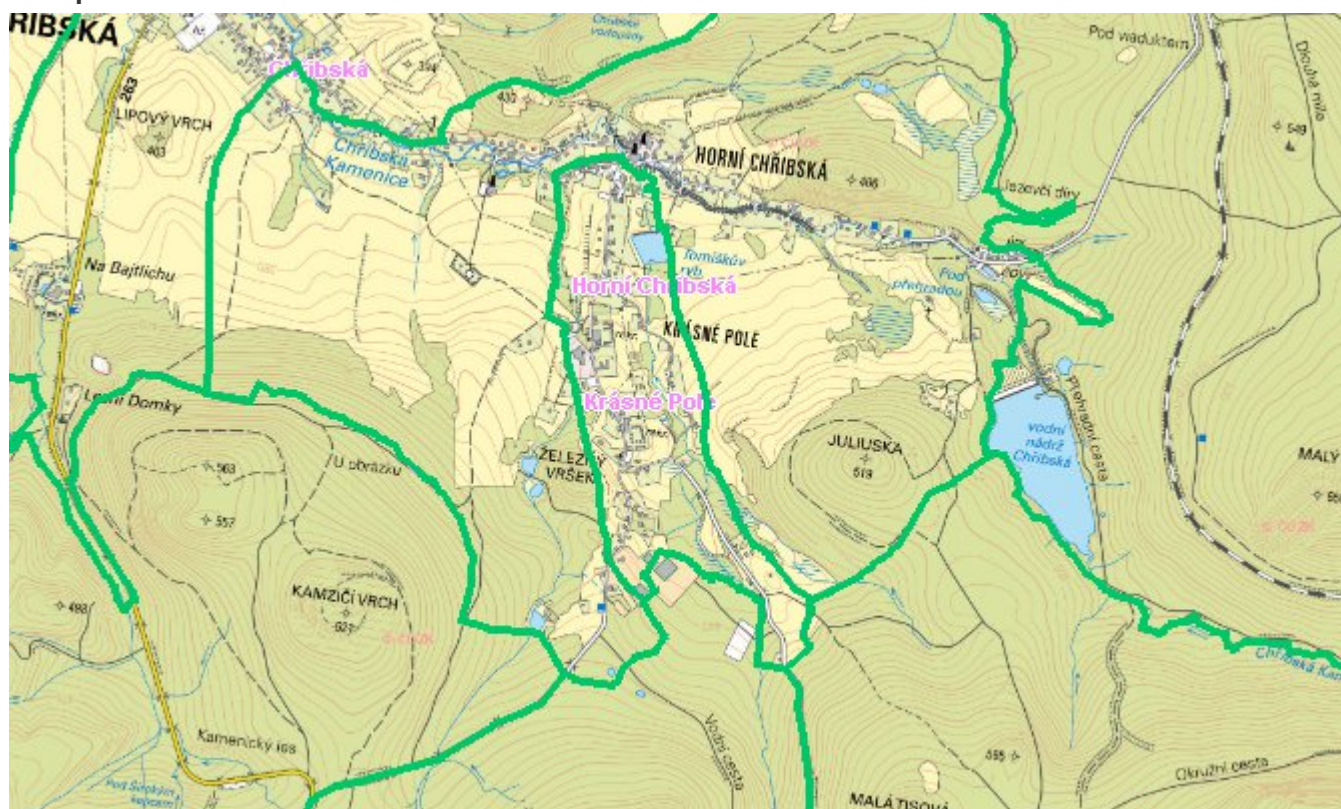
Ke kartě nejsou přiřazeny žádné bodové objekty typu kanalizace

E. EKONOMICKÁ ČÁST

Předpokládané investiční náklady v letech 2018 - 2030 [tis. Kč]

Typ investice		
Vodovody	Kanalizace	Celkem
0,0	0,0	0,0

Mapa



F. VODOPRÁVNÍ ROZHODNUTÍ

Vodoprávní úřad	ČJ	Popis rozhodnutí	Výroky	Datum vydání	Soubory
Varnsdorf	OŽP/1022/2008/SimII	provozní řád Amann	Další opatření vodoprávního úřadu	4. 4. 2008	
Varnsdorf	OŽP19/2007/SimII MUVA 16/2008	Oprava Chřibské Kamenice	Stavební povolení k vodním dílům	7. 1. 2008	PDF
Varnsdorf	OŽP/24271-07/1191-2007/SimII	oprava Chřibské Kamenice u Mencla	Stavební povolení k vodním dílům	2. 10. 2007	PDF
Varnsdorf	OŽP/11258-07/78-2007/2007/SimII	Havarijní plán Amann	Další opatření vodoprávního úřadu	30. 5. 2007	