

Horní Podluží - CZ042.3502.4215.0332.01 - návrhový stav k připomínkám 2022

A. OBEC

Horní Podluží

Číslo obce PRVKUK	0332
Kód obce PRVKUK	CZ042.3502.4215.0332
Kód obce	562505
Číslo ORP (ČSÚ) Název ORP	744 (4215) Varnsdorf



Členění obce

Úplný kód části obce PRVKUK	Název části obce	Kód části obce PRVKUK	Kód části obce RÚIAN
CZ042.3502.4215.0332.01	Horní Podluží	04380	43800
CZ042.3502.4215.0332.03	Světlík	40786	407861

B. CHARAKTERISTIKA OBCE

B.1 Základní informace o obci

Obec Horní Podluží se nachází severovýchodně od Děčína poblíž Varnsdorfu, v nadmořské výšce 410,00 – 482,00 m n.m. Obcí protéká potok Lužnička (Podlužský), Malý Stožecký potok a tři místní potoky. Na katastru obce se nachází Rybníšťský velký rybník části obce Ladečka, rybník Světlík, koupaliště a další čtyři rybníčky. Území obce náleží do povodí řeky Mandavy. Zástavba rozptýlená podél místních komunikací, bydlení převážně individuální. Obec se nachází v CHKO Lužické hory a CHOPAV Severočeská křída. Obec náleží do povodí Mandavy.

V obci je firma Lukram s.r.o. na výrobu textilu a elektrosoučástek. Obec připravuje průmyslovou plochu. Předpokládá se mírný rozvoj obce.

B.2 Demografický vývoj

Bydlící obyvatelé	Počet bydlících obyvatel					
	2002	2005	2011	2018	2025	2030
trvale bydlící	702	733	723	739	855	938
přechodně bydlící	260	269	147	172	188	200
celkem	962	1 002	870	911	1 043	1 138

C. VODOVODY

C.1 Počet obyvatel připojených na vodovod

Počet připojených obyvatel					
2002	2005	2011	2018	2025	2030
675	708	764	739	871	966

C.2 Vodovody – popis stávajícího stavu

Horní Podluží je napojeno na skupinový vodovod Varnsdorf – Chřibská (SK-DC.002/12). Na propojovacím potrubí mezi VDJ Chřibská- Rozdělovací 800 m³ (480,50/476,50 m n. m.) a PK u VDJ Varnsdorf- Polní starý a Varnsdorf- Polní nový pro Varnsdorf je vybudovaná vodoměrná šachta, z které potrubím DN 100 je přiváděna voda do obce. Na vodovodní síť je napojena většina trvale bydlících obyvatel. Zbývající obyvatelé jsou napojeni lokálně ze studní, jejichž vydatnost i kvalita vody je dobrá. Majitelem vodovodu je Severočeská vodárenská společnost, a.s. a provozují ho Severočeské vodovody a kanalizace, a.s.

C.3 Vodovody – popis návrhového stavu

Do roku 2030 je uvažováno s rekonstrukcí stávající čerpací stanice Světlík.

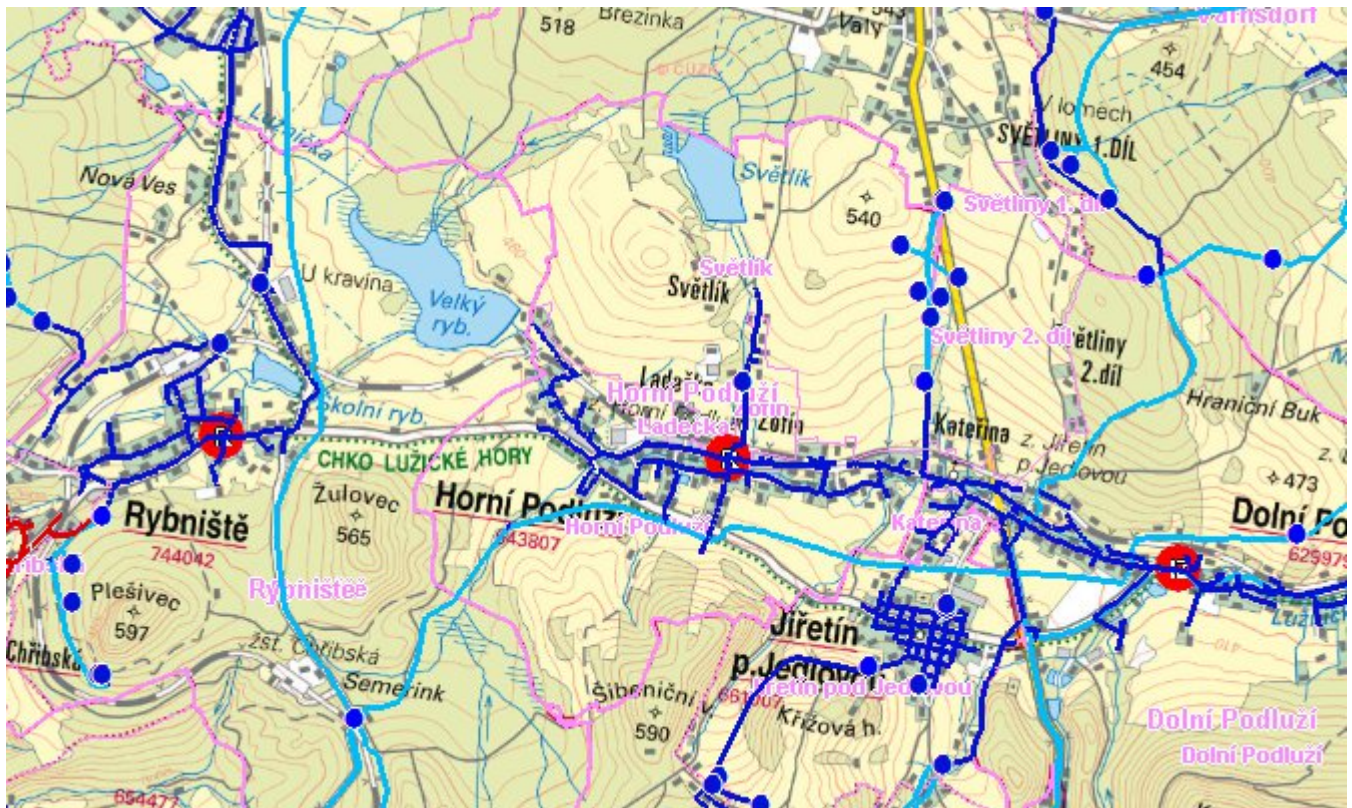
C.4 Nouzové zásobování vodou za krizové situace

Pro zajištění krizového zásobování vodou byly vytipovány na Děčínsku lokality Čertova voda, Dolní Žleb, Hřensko a Bělá. Dále je možno využívat zaměnitelnosti zdrojů s potřebnými technickými a provozními úpravami stávající vodovodní sítě.

Nouzové zásobování **pitnou vodou** bude zajišťováno dopravou pitné vody v množství maximálně 15 l/den×obyvatel cisternami v rámci závodu Severočeské vodovody a kanalizace, a.s. Zásobení pitnou vodou bude doplňováno balenou vodou.

Nouzové zásobování **užitkovou vodou** bude zajišťováno z vodovodu pro veřejnou potřebu. Při využívání zdrojů pro zásobení užitkovou vodou se bude postupovat podle pokynů územně příslušného hygienika.

Mapa



Bodové objekty

Typ	Stav	Identifikátor	Popis	Objem	Objem - popis	Usnesení
Čerpací stanice	Rekonstrukce	ČS Světlík-rekonstrukce	ČS Světlík-rekonstrukce			PRVK\2021
Čerpací stanice	Stav	ČS Světlík	ČS Světlík			PRVK\2021

D. KANALIZACE A ČOV

D.1 Počet obyvatel připojených na ČOV

Počet připojených obyvatel					
2002	2005	2011	2018	2025	2030
80	84	90	562	652	698

D.2 Kanalizace – popis stávajícího stavu

V obci Horní Podluží je vybudována oddílná splašková kanalizace ukončena místní ČOV Horní Podluží (850 EO). Na kanalizaci je napojeno cca 75 % obyvatel, ostatní obyvatelé odvádějí splaškové vody do septiku s odtokem do vodoteče.

Čistírna je realizována jako mechanicko- biologická. Odpadní voda je po mechanickém předčištění čerpána do dvou identických linek s denitrifikací a nitrifikací a dosazovací nádrže, kde dochází k postupnému odstranění organického znečištění a nutrientů (dusík, fosfor). Vyčištěné odpadní vody jsou zaústěny do toku Lužnička.

Parametry ČOV:

- Kapacita ČOV 850 EO
- Q_{24p} = 16,7 m³/den
- Q_d = 150 m³/den
- CHSK 102 kg/den
- BSK5 51 kg/den
- NL 46,8 kg/den

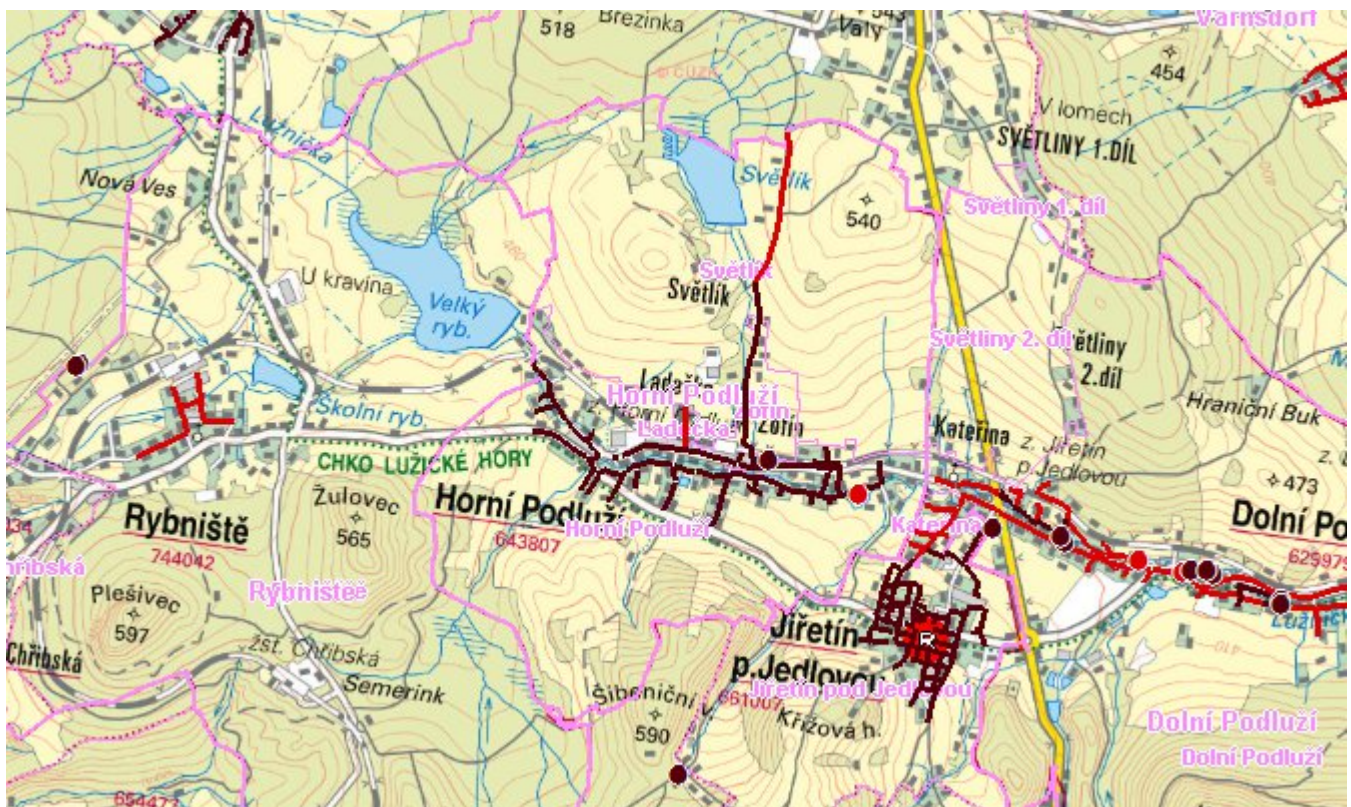
Vlastníkem a provozovatelem kanalizace a ČOV je obec Horní Podluží.

V části obce je dešťová kanalizace DN 300. Ve vlastnictví obce Horní Podluží. Dešťové vody jsou odváděny částečně touto kanalizací a částečně systémem příkopů, struh a propustků do místních vodotečí nebo vsakovány do terénu.

D.3 Kanalizace – popis návrhového stavu

Výhledově se uvažuje s dostavbou kanalizační sítě v dalších částí obce.

Mapa



Bodové objekty

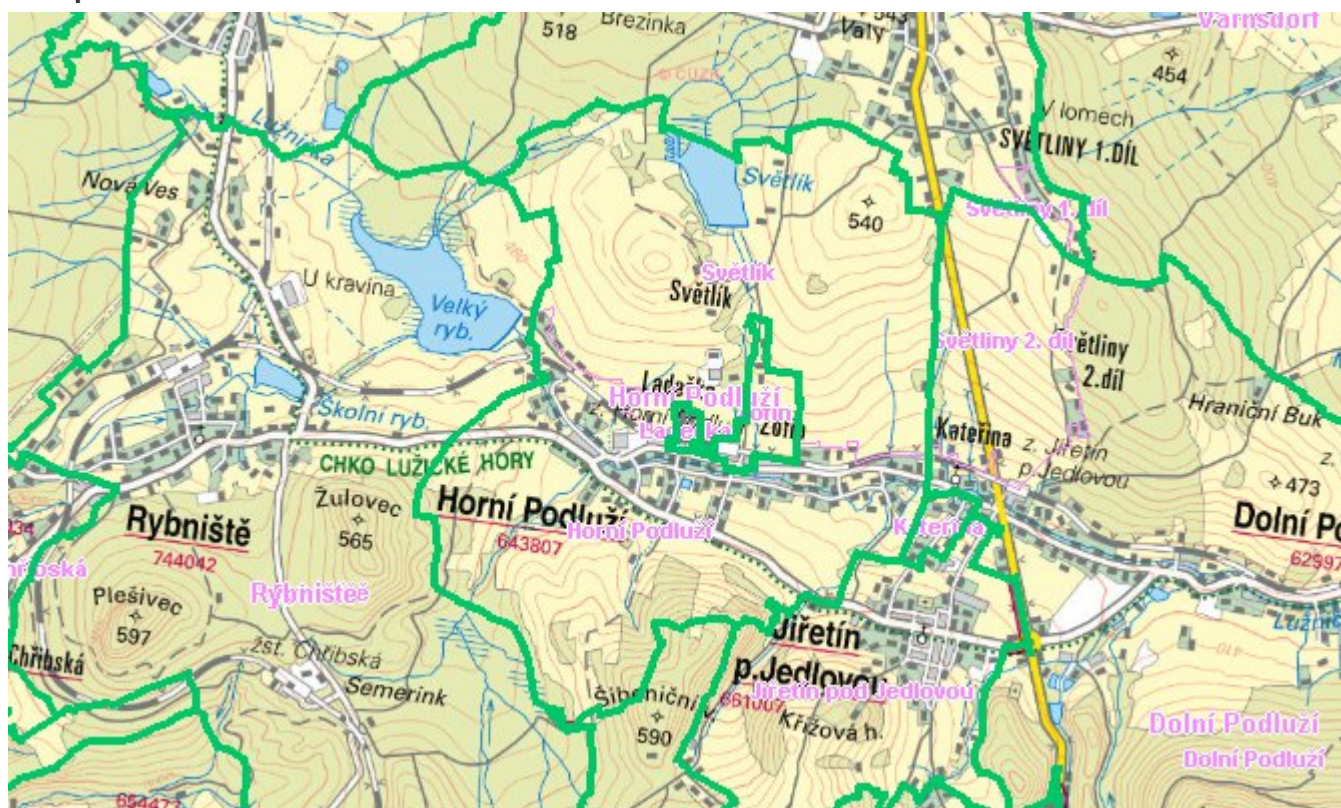
Typ	Stav	Identifikátor	Popis	Kapacita	Kapacita - popis	Usnesení
ČOV	Stav	COV.DC 060/1/K	ČOV H. PODLUŽÍ - SÍDLIŠTĚ.			PRVK\2021
ČOV	Návrh		ČOV Horní Podluží			PRVK\2021

E. EKONOMICKÁ ČÁST

Předpokládané investiční náklady v letech 2018 - 2030 [tis. Kč]

Typ investice		
Vodovody	Kanalizace	Celkem
480,0	9 635,0	10 115,0

Mapa



F. VODOPRÁVNÍ ROZHODNUTÍ

Vodoprávní úřad	ČJ	Popis rozhodnutí	Výroky	Datum vydání	Soubory
Varnsdorf	MUVA 35566/2018Simll	stavební povolení nádrže a nakládání Horní Podluží	Nakládání s vodami , Nakládání s vodami , Stavební povolení k vodním dílům	20. 8. 2018	PDF
Varnsdorf	21789/2004	maniupulační řád	Další opatření vodoprávního úřadu	30. 8. 2004	PDF
Varnsdorf	OŽP/1122-07/2503-2006/Simll	shcávení havarijního plánu Lužnička	Další opatření vodoprávního úřadu	17. 1. 2006	
Varnsdorf	MUVA 125088/2019	dodatek maniupulačního řádu Světlík	Další opatření vodoprávního úřadu	8. 4. 2019	PDF