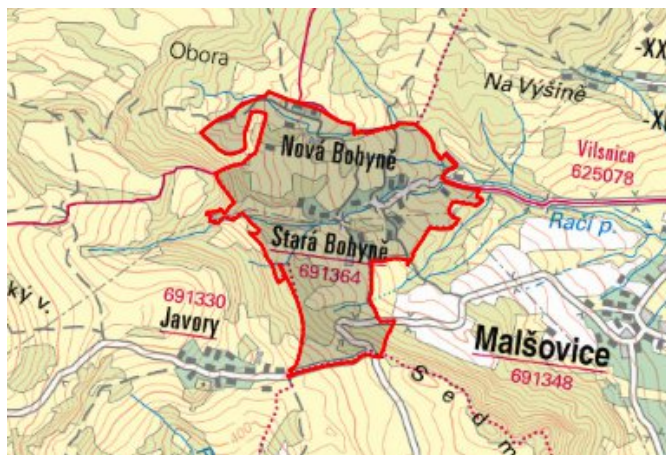


# Mašovice - CZ042.3502.4202.0032.06

## A. OBEC

### Mašovice

Číslo obce PRVKUK	0032
Kód obce PRVKUK	CZ042.3502.4202.0032
Kód obce	562718
Číslo ORP (ČSÚ) Název ORP	728 (4202) Děčín



### Členění obce

Úplný kód části obce PRVKUK	Název části obce	Kód části obce PRVKUK	Kód části obce RÚIAN
CZ042.3502.4202.0032.06	Nová Bohyně	09135	91359
CZ042.3502.4202.0032.07	Stará Bohyně	09136	91367

## B. CHARAKTERISTIKA OBCE

### B.1 Základní informace o obci

Místní část obce Mašovice – Stará Bohyně, Nová Bohyně leží jihozápadně od Děčína, v nadmořských výškách 244,00 – 340,00 m n.m. Jedná se o obec do 60 trvale žijících obyvatel a 9 rekreačními objekty. Zástavba rodinnými domy ve Staré Bohyni je poměrně soustředěná podél komunikace a Račího potoka, do kterého ústí jeden místní potok. V Nové Bohyni je pouze pět usedlostí a jeden místní potok. Území náleží do povodí řeky Labe a do CHKO České středohoří.

Do roku 2015 se předpokládá mírný vzrůst počtu obyvatel.

## B.2 Demografický vývoj

Bydlící obyvatelé	Počet bydlících obyvatel					
	2002	2005	2011	2018	2025	2030
trvale bydlící	58	64	74	85	-	-
přechodně bydlící	16	16	16	16	-	-
<b>celkem</b>	<b>74</b>	<b>80</b>	<b>90</b>	<b>101</b>	-	-

## C. VODOVODY

### C.1 Počet obyvatel připojených na vodovod

Počet připojených obyvatel					
2002	2005	2011	2018	2025	2030
55	61	70	81	-	-

### C.2 Vodovody – popis stávajícího stavu

Stará Bohyně, Nová Bohyně jsou zásobeny z místního vodovodu Bohyně (M-DC.049) ze dvou vlastních zdrojů. Voda z prameniště ve Staré Bohyni vede potrubím rPE 2" do VDJ cca 10 m<sup>3</sup> a dále potrubím DN 6/4" do obce Stará Bohyně, kde zásobuje všechny trvale bydlící obyvatele. Voda z prameniště v Nové Bohyni vede do akumulární nádrže a rozvodným potrubím zásobuje dva trvale bydlící obyvatele, jednu chalupu a jednu zemědělskou usedlost. Celé zařízení v Nové Bohyni je z předválečné doby bez pasportu. Kvalita ani množství vody z místních zdrojů není zcela známo, vodovod není systematicky provozován. Na vodovod ve Staré Bohyni je napojeno 95% obyvatel.

Vodovod je v majetku a provozu obce Malšovice. Obec předpokládá ve výhledu předání Severočeské vodárenské společnosti, a.s.

### C.3 Vodovody – popis návrhového stavu

Vodovod je navržen na celý rozsah zástavby. Rekonstrukce stávajícího vodovodního potrubí v odhadované délce cca 540 m. Stanovení ochranného pásma vodního zdroje v Nové Bohyni včetně hydrologického posouzení vydatnosti vodního zdroje a vyhodnocení kvality vody.

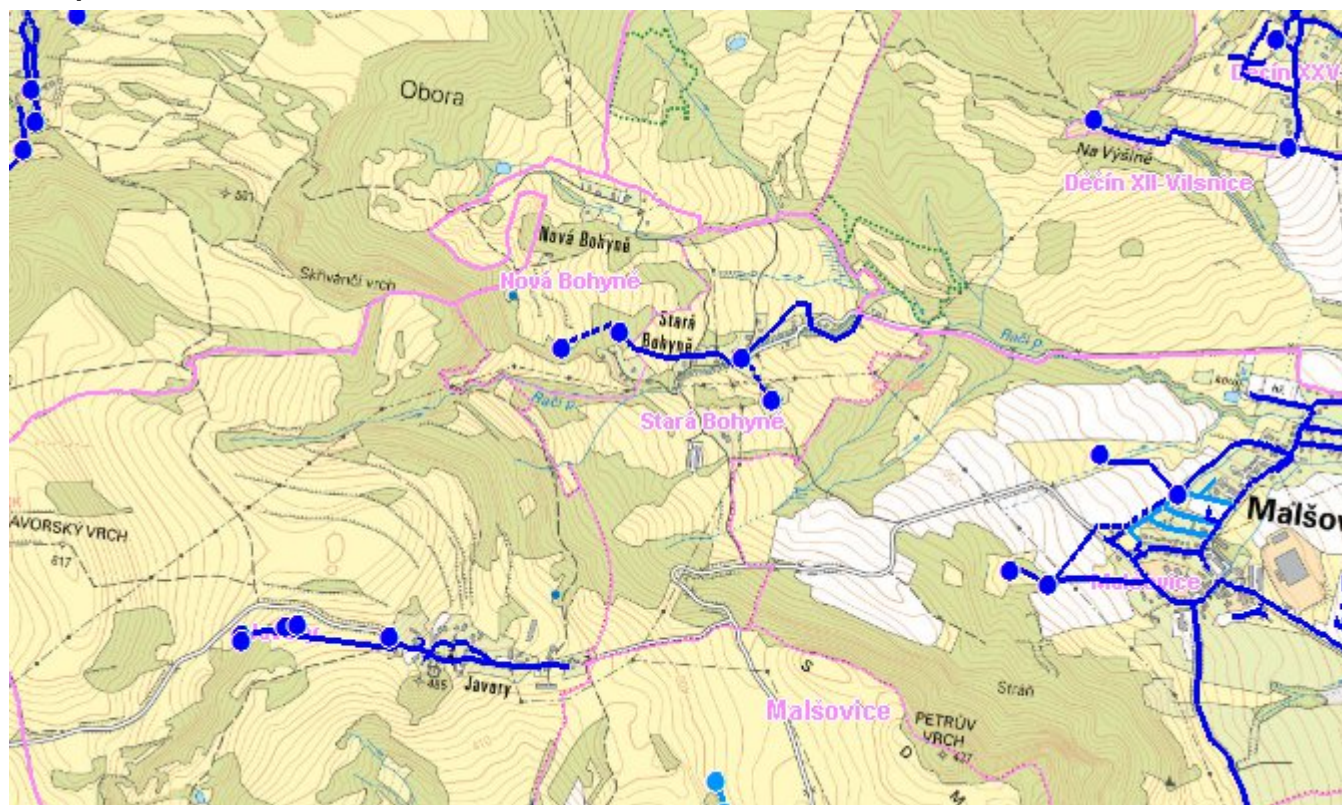
## C.4 Nouzové zásobování vodou za krizové situace

Pro zajištění krizového zásobování vodou byly vytipovány na Děčínsku lokality Čertova voda, Dolní Žleb, Hřensko, Bynov DN 3a, DN 3b a Bělá. Přímo v obci není náhradní zdroj pitné vody.

Nouzové zásobování **pitnou vodou** bude zajišťováno dopravou pitné vody v množství maximálně 15 l/den×obyvatele cisternami v rámci závodu Severočeské vodovody a kanalizace, a.s. Nouzové zásobení pitnou vodou bude možno doplňovat balenou vodou.

Nouzové zásobování **užitkovou vodou** bude zajišťováno z vodovodu pro veřejnou potřebu. Při využívání zdrojů pro zásobení užitkovou vodou se bude postupovat podle pokynů územně příslušného hygienika.

### Mapa



### Bodové objekty

Typ	Stav	Identifikátor	Popis	Objem	Objem - popis	Usnesení
Vodní zdroj	Stav	ZD.DC 049/2	ZD.DC 049/2			PRVK/2020
Vodojem	Stav	VDJ.DC 049/2	VDJ.DC 049/2			PRVK/2020
Vodní zdroj	Stav	ZD.DC 049/1	ZD.DC 049/1			PRVK/2020
Vodojem	Stav	VDJ.DC 049/1	VDJ.DC 049/1		10 m3	PRVK/2020



# D. KANALIZACE A ČOV

## D.1 Počet obyvatel připojených na ČOV

Počet připojených obyvatel					
2002	2005	2011	2018	2025	2030
0	0	0	0	-	-

## D.2 Kanalizace – popis stávajícího stavu

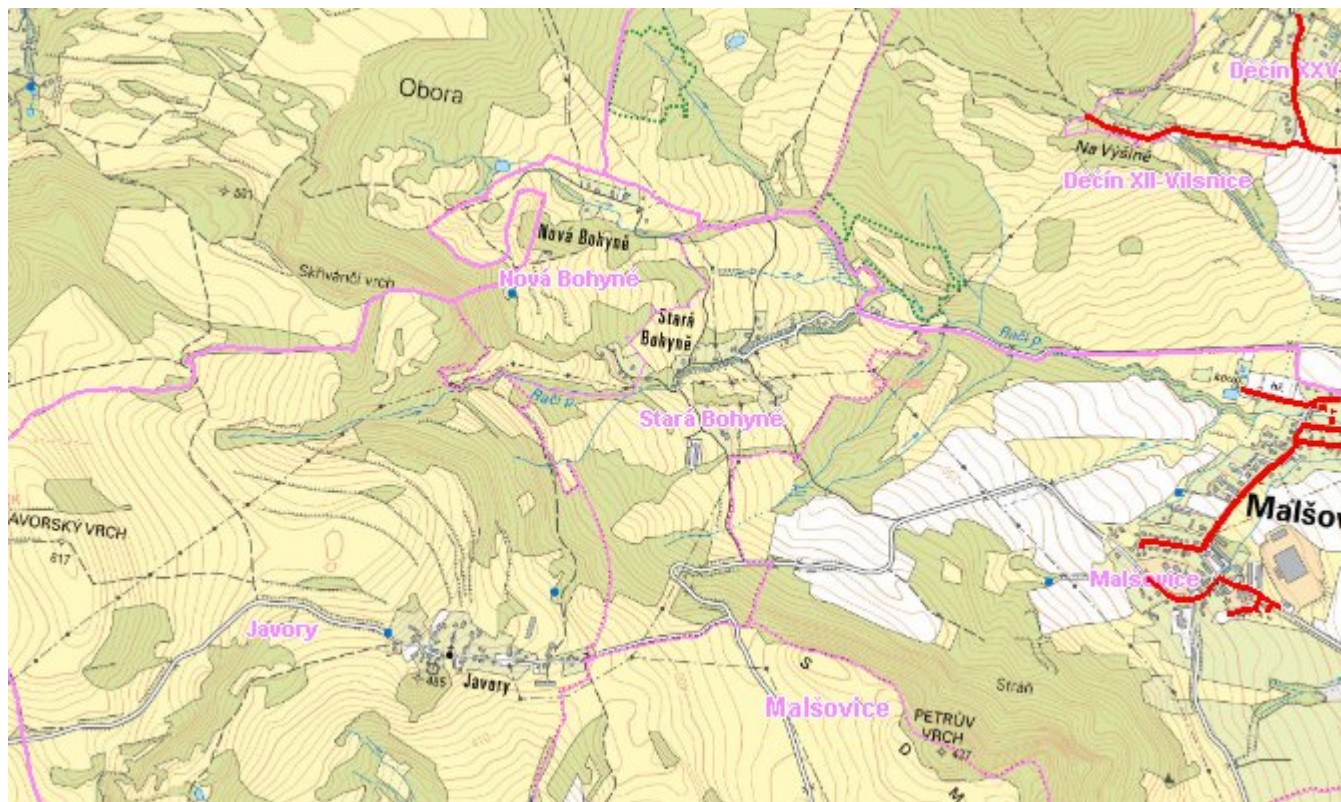
V Staré Bohyni, Nové Bohyni není vybudovaná kanalizační síť. 90% obyvatel má nečištěné odpadní vody odváděny přímo do vodoteče a 10% obyvatel má septiky s přepadem do vsaku.

Dešťové vody jsou odváděny pomocí příkopů, struh a propustků do místních potoků a prostřednictvím Račího potoka do Labe.

## D.3 Kanalizace – popis návrhového stavu

V obci se uvažuje s individuálním likvidováním splaškových vod. Stávající systém bude nahrazen systémem domovních čistíren. Případně bezodtokových jímek s odvozem splašků na ČOV Děčín nebo septiků s doplněním o dočišťovací stupeň.

## Mapa



## Bodové objekty

Ke kartě nejsou přiřazeny žádné bodové objekty typu kanalizace

# E. EKONOMICKÁ ČÁST

Předpokládané investiční náklady v letech 2018 - 2030 [tis. Kč]

Typ investice		
Vodovody	Kanalizace	Celkem
0,0	396,0	396,0

## Mapa

