

# Velké Březno - CZ042.3510.4214.0328.01

## A. OBEC

### Velké Březno

Číslo obce PRVKUK	0328
Kód obce PRVKUK	CZ042.3510.4214.0328
Kód obce	568350
Číslo ORP (ČSÚ) Název ORP	922 (4214) Ústí nad Labem



### Členění obce

Úplný kód části obce PRVKUK	Název části obce	Kód části obce PRVKUK	Kód části obce RÚIAN
CZ042.3510.4214.0328.01	Velké Březno	17868	178683
CZ042.3510.4214.0328.02	Valtířov	17672	176729

## B. CHARAKTERISTIKA OBCE

### B.1 Základní informace o obci

Obce Velké Březno a Valtířov leží východně od Ústí nad Labem u řeky Labe v nadmořské výšce 129 - 170 n. m. Zástavba je soustředěná, obce jsou zastavěny převážně rodinnými domy. Území náleží do povodí Labe a zasahuje do CHKO České středohoří, PHO - Valtířov vodní zdroj, do II. pásma PHO spadá část RD. Počet trvale žijících obyvatel bude stoupat - předpokládaná výstavba 80 RD. Počet rekreatantů bude mírně stoupat. V obci jsou pracovní příležitosti. V obci se nachází pivovar Velké Březno.

## B.2 Demografický vývoj

Bydlící obyvatelé	Počet bydlících obyvatel					
	2002	2005	2011	2018	2025	2030
trvale bydlící	1 865	2 011	2 210	2 164	2 085	2 029
přechodně bydlící	140	144	0	0	0	0
<b>celkem</b>	<b>2 005</b>	<b>2 155</b>	<b>2 210</b>	<b>2 164</b>	<b>2 085</b>	<b>2 029</b>

## C. VODOVODY

### C.1 Počet obyvatel připojených na vodovod

Počet připojených obyvatel					
2002	2005	2011	2018	2025	2030
1 865	2 011	2 255	2 164	2 085	2 029

### C.2 Vodovody – popis stávajícího stavu

Obce Velké Březno a Valtířov jsou zásobovány z místního vodovodu Velké Březno M-UL.041. Zdrojem vody jsou VDJ Velké Březno – 20 m<sup>3</sup>(163,00 / 160,00 m n. m) , VDJ Na Lému – 1 x 12 m<sup>3</sup>(191,38 m n. m), VDJ Vítov – 2 x 82,5 m<sup>3</sup> (198,00 / 195,00 m n. m) a VDJ Valtířov – 2 x 250 m<sup>3</sup> (187,50 / 193,00 m n. m). Vodojemy jsou zásobovány z pramenišť Vítov (1 l/s), Valtířov (vrtná studna s kapacitou 6 l/s) a Kasavia (3 l/s – odstaven z důvodů nedostatečné kvality). Obec je možné zásobovat ze skupinového vodovodu Sebusín z VDJ Farská starý. Majitelem a provozovatelem vodárenského zařízení je obec Velké Březno.

### C.3 Vodovody – popis návrhového stavu

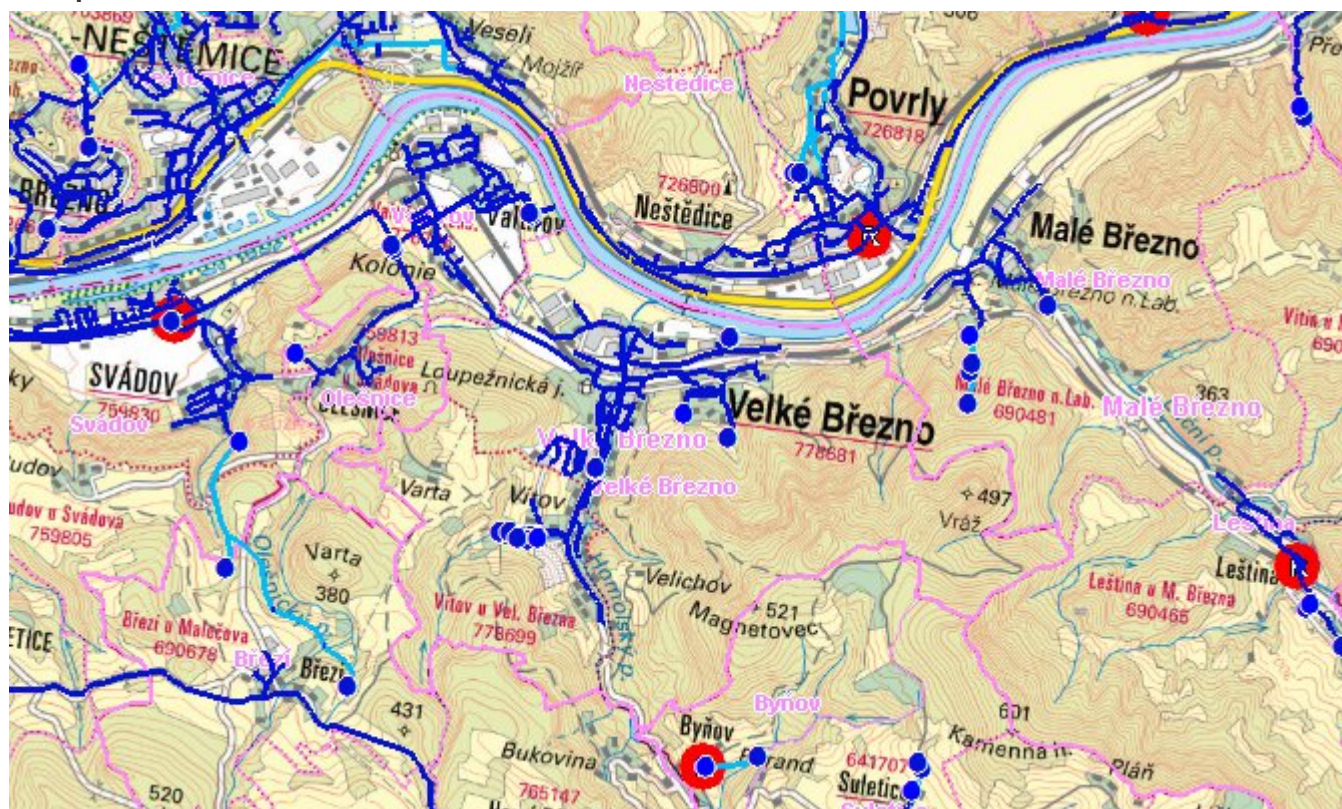
Vodovod je v dobrém technickém stavu a bez větších provozních problémů.

### C.4 Nouzové zásobování vodou za krizové situace

Pro zajištění krizového zásobování vodou byly vytipovány tyto podzemní zdroje - Ostrov, Sebusín a Tlučeň. Nouzové zásobování **pitnou vodou** bude zajišťováno dopravou pitné vody v množství maximálně 15 l/den×obyvatele cisternami v rámci závodu Severočeské vodovody a kanalizace, a.s. Zásobení pitnou vodou bude doplňováno balenou vodou.

Nouzové zásobování **užitkovou vodou** bude zajišťováno z veřejného vodovodu. Při využívání zdrojů pro zásobení užitkovou vodou se bude postupovat podle pokynů územně příslušného hygienika.

# Mapa



## Bodové objekty

Typ	Stav	Identifikátor	Popis	Objem	Objem - popis	Usnesení
Čerpací stanice	Stav	CS.UL 041/1	CS.UL 041/1 Valtířov			PRVK\2021
Vodojem zemní	Stav	VDJ.UL 041/2	VDJ.UL 041/2 Valtířov		2x250 m3	PRVK\2021
Vodní zdroj	Stav	ZD.UL 041/3	ZD.UL 041/3 Valtířov			PRVK\2021
Čerpací stanice	Stav	CS.UL 031/13	CS.UL 031/13 Olešnice			PRVK\2021
Čerpací stanice	Stav	CS.UL 041/4	CS.UL 041/4 Velké Březno - Kasavia			PRVK\2021
Čerpací stanice	Stav	CS.UL 041/2	CS.UL 041/2 Vítov			PRVK\2021
Vodojem zemní	Stav	VDJ.UL 041/1	VDJ.UL 041/1 Na Lénu		1x12 m3	PRVK\2021
Vodojem zemní	Stav	VDJ.UL 041/3	VDJ.UL 041/3 Vítov		2x82,5 m3	PRVK\2021
Vodojem zemní	Stav	VDJ.UL 041/4	VDJ.UL 041/4 Velké Březno		1x20 m3	PRVK\2021
Vodní zdroj	Stav	ZD.UL 041/1	ZD.UL 041/1 Vítov			PRVK\2021
Vodní zdroj	Stav	ZD.UL 041/1	ZD.UL 041/1 Vítov			PRVK\2021
Vodní zdroj	Stav	ZD.UL 041/1	ZD.UL 041/1 Vítov			PRVK\2021
Vodní zdroj	Stav	ZD.UL 041/1	ZD.UL 041/1 Vítov			PRVK\2021
Vodní zdroj	Stav	ZD.UL 041/1	ZD.UL 041/1 Vítov			PRVK\2021
Vodní zdroj	Stav	ZD.UL 041/1	ZD.UL 041/1 Vítov			PRVK\2021
Vodní zdroj	Stav	ZD.UL 041/1	ZD.UL 041/1 Vítov			PRVK\2021
Vodní zdroj	Stav	ZD.UL 041/1	ZD.UL 041/1 Vítov			PRVK\2021
Vodní zdroj	Stav	ZD.UL 041/4	ZD.UL 041/4 Na Lénu			PRVK\2021
Vodní zdroj	Stav	ZD.UL 041/2	ZD.UL 041/2 Kasavia - odstaveno			PRVK\2021

# D. KANALIZACE A ČOV

## D.1 Počet obyvatel připojených na ČOV

Počet připojených obyvatel					
2002	2005	2011	2018	2025	2030
1 865	2 011	2 255	2 164	2 085	2 029

## D.2 Kanalizace – popis stávajícího stavu

Obec má splaškovou kanalizaci K-UL.016.1-S.C ukončenou ČOV Velké Březno.

Splašková kanalizace PVC DN 300 byla vybudována v letech 1993 – 1997. Původní kanalizace z cementových trub DN 300 až DN 600 byla ponechána jako dešťová. Stoková síť se dělí na 5 kmenových stok označených A, B, C, D, E. Na stokové síti je vybudováno celkem 8 přečerpávacích stanic odpadních vod. Stoková síť je nedůsledně oddílná, je zaústěna do ČSOV TIVOLI, která je osazena hrubým předčištěním a přečerpává odpadní vodu samostatným výtlakem na ČOV Velké Březno.

Z Valtířova kolony je odpadní voda čerpána samostatnou ČSOV 2 a zaústěna je do čerpací stanice v areálu ČOV vedle aktivačních nádrží. Celková délka stok je 13,5 km.

Na kanalizaci a ČOV Velké Březno je napojeno 100 % trvale bydlících obyvatel. Na ČOV je napojena i část Vítova a Valtířova.

Majitelem i provozovatelem kanalizace je obec Velké Březno.

ČOV je mechanicko-biologická. Kapacita ČOV je 383 m<sup>3</sup>/den. ČOV je navržena na 19000 EO, BSK<sub>5</sub> 1140 kg/den. Předčištěné vody jsou z ČSOV Tivoli čerpány do vyrovnávacích nádrží, které eliminují nerovnoměrnost nátoků vod z pivovaru. Vlastní čistící proces probíhá v aktivačních nádržích, odsazení kalu pak v dosazovacích a zahušťovacích nádržích. ČOV má vlastní kalové hospodářství zakončené sítopásovým lisem. ČOV pracuje na principu nízko zatěžované aktivity, aktivační nádrže jsou celé provzdušňovány, navrženy jsou selektory s oddělenou regenerací kalu. Do aktivačních nádrží je dávkován síran železitý pro srážení fosforu. Výsledný kal je odvážen na kompostárnu, vyčištěná voda odtéká do Homolského potoka.

V místní části Valtířov je splašková kanalizace K-UL.016.2-S.C z počátku 90. let s napojením na ČOV Valtířov.

Jedná se o mechanicko – biologickou ČOV typu MČOV VHS III/k. ČOV je kapacitně zcela vytížena.

Majitelem a provozovatelem kanalizace a ČOV Valtířov je obec Velké Březno.

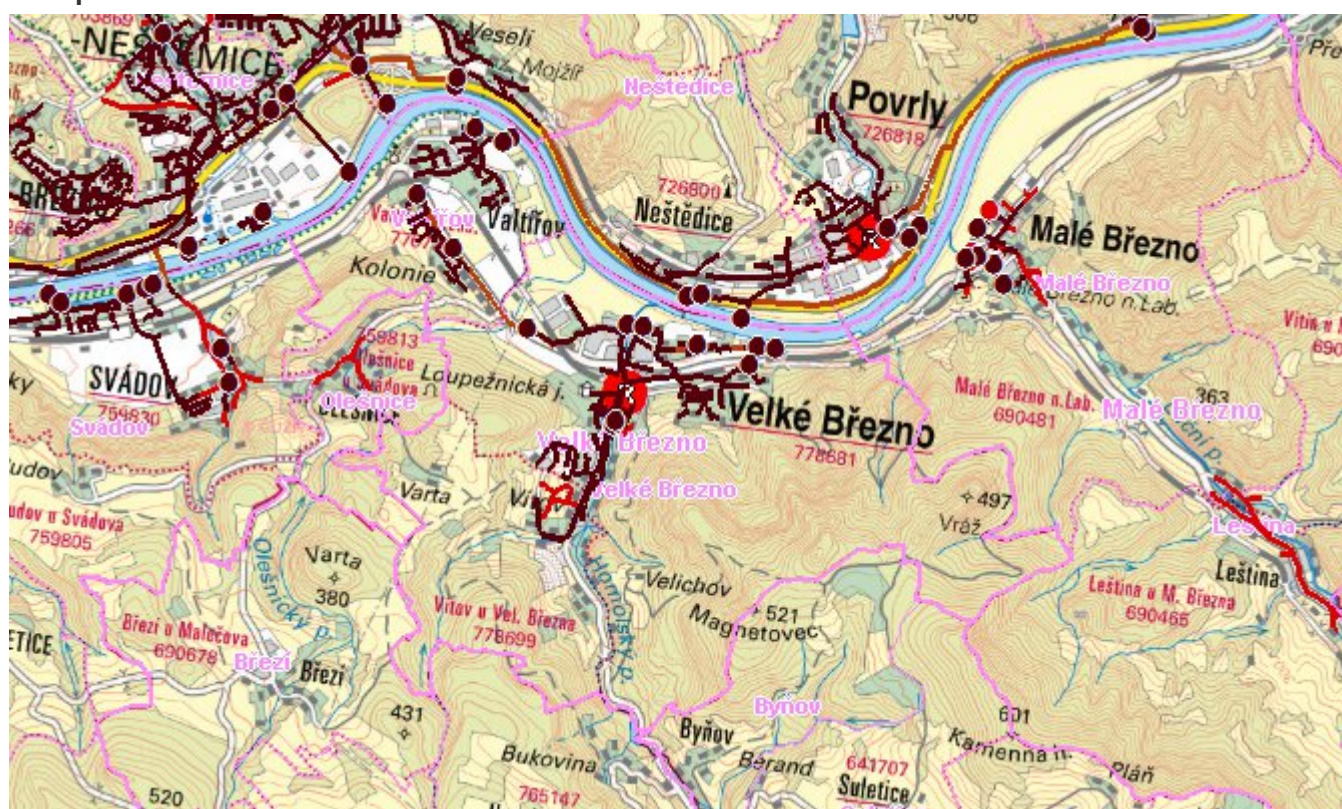
## D.3 Kanalizace – popis návrhového stavu

Obec má zpracovanou projektovou dokumentaci na intenzifikaci ČOV Velké Březno a změnu ČOV Valtířov na čerpací stanici s novým výtlakem, který přivede odpadní vody na ČOV Velké Březno. Intenzifikace ČOV se předpokládá do roku 2030. ČOV Velké Březno bude zabezpečovat čištění splaškových odpadních vod produkovaných v obci Velké Březno, přilehlém spádovém území Valtířov a v pivovaru Velké Březno.

Stávající kanalizační síť je dostatečná, je připravená o rozšíření uličních stok v místech nové zástavby dle územního plánu. Do roku 2030 se tato výstavba nepředpokládá.

Vzhledem ke stáří kanalizace navrhujeme postupnou rekonstrukci do roku 2030.

### Mapa



### Bodové objekty

Typ	Stav	Identifikátor	Popis	Kapacita	Kapacita - popis	Usnesení
ČOV	Stav	COV.UL 016/2/K	ČOV VALTÍŘOV - Pískovna			PRVK\2021
Čerpací stanice	Stav		ČSOV U Loděnice			PRVK\2021
Čerpací stanice	Stav		ČSOV Kolonka			PRVK\2021
Čerpací stanice	Stav		ČSOV V.BŘEZNO TIVOLI			PRVK\2021

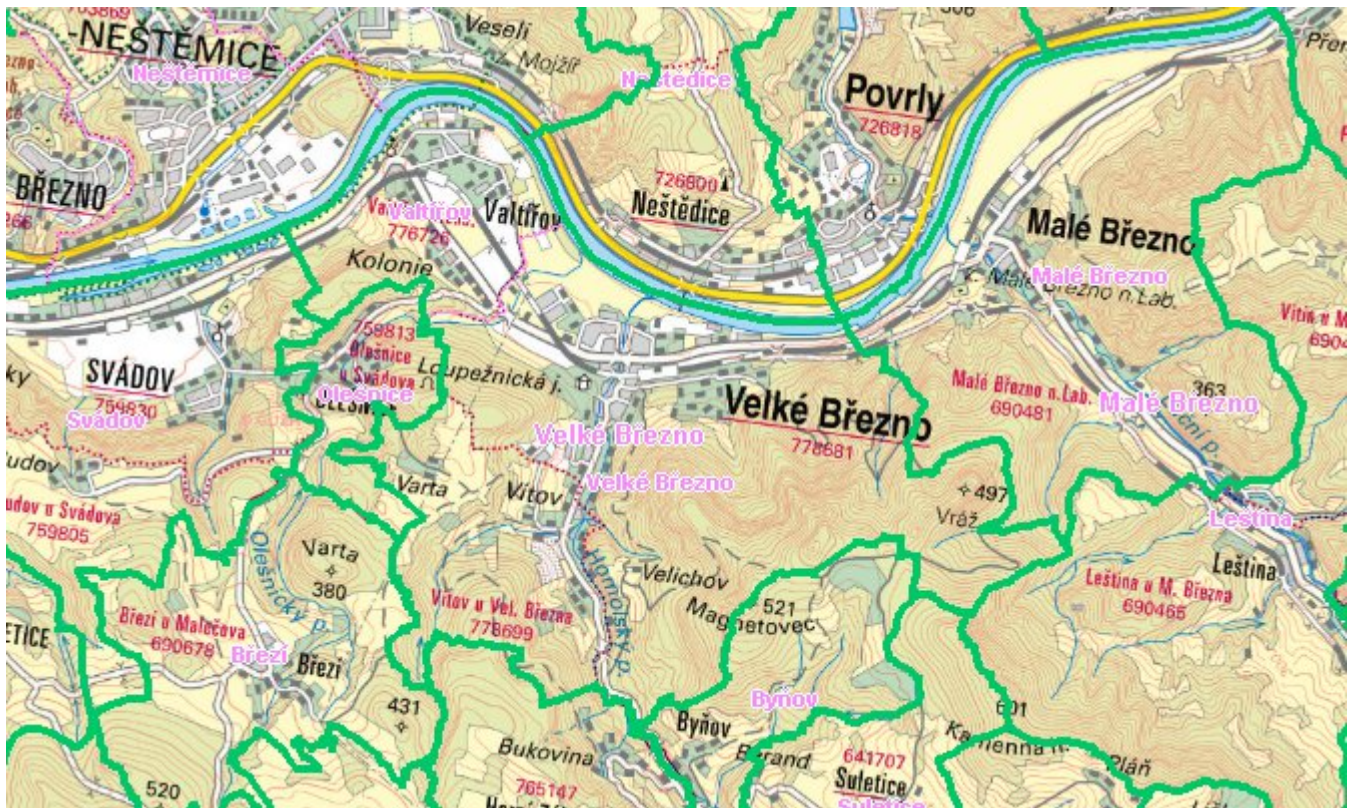
Čerpací stanice	Stav		ČSOV Škvárák			PRVK\2021
Čerpací stanice	Stav		ČSOV Děčínská 140			PRVK\2021
ČOV	Stav	COV.UL 016/1/K	ČOV VELKÉ BŘEZNO			PRVK\2021
Čerpací stanice	Stav		ČSOV Hraničářská			PRVK\2021
Čerpací stanice	Stav		ČSOV Policie			PRVK\2021
Čerpací stanice	Stav		ČSOV 8 Velké Březno			PRVK\2021
Čerpací stanice	Stav		ČSOV 7 Velké Březno			PRVK\2021
Čerpací stanice	Stav		ČSOV Děčínská 65			PRVK\2021
Výústní objekt	Stav		vyust Velké Březno			PRVK\2021
Výústní objekt	Stav		vyust Valtířov			PRVK\2021
ČOV	Rekonstrukce	COV.UL 016/1/K	ČOV Velké Březno - intenzifikace			PRVK\2021

## E. EKONOMICKÁ ČÁST

Předpokládané investiční náklady v letech 2018 - 2030 [tis. Kč]

Typ investice		
Vodovody	Kanalizace	Celkem
0,0	178 307,0	178 307,0

## Mapa



## F. VODOPRÁVNÍ ROZHODNUTÍ

Vodoprávní úřad	ČJ	Popis rozhodnutí	Výroky	Datum vydání	Soubory
-----------------	----	------------------	--------	--------------	---------