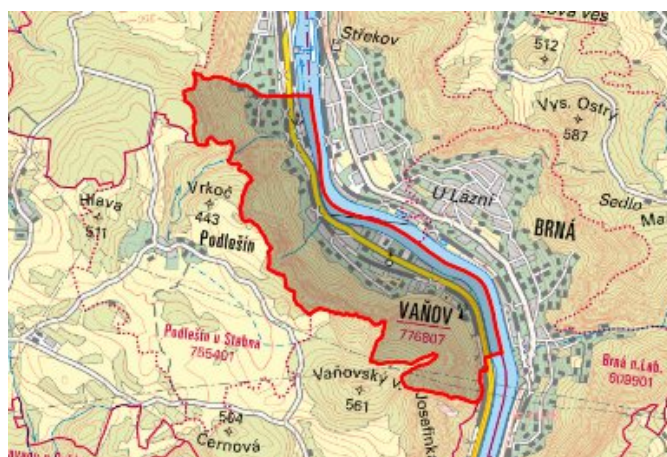


Ústí nad Labem - CZ042.3510.4214.0327.10 - návrhový stav k připomínkám 2022

A. OBEC

Ústí nad Labem

Číslo obce PRVKUK	0327
Kód obce PRVKUK	CZ042.3510.4214.0327
Kód obce	554804
Číslo ORP (ČSÚ) Název ORP	922 (4214) Ústí nad Labem



Členění obce

Úplný kód části obce PRVKUK	Název části obce	Kód části obce PRVKUK	Kód části obce RÚIAN
CZ042.3510.4214.0327.10	Vaňov	17680	176800

B. CHARAKTERISTIKA OBCE

B.1 Základní informace o obci

Obec Vaňov, část obce Ústí nad Labem se nachází na levém břehu Labe podél silnice I/30. Nepředpokládá se nárůst počtu trvale bydlících obyvatel. Nadmořská výška obce je mezi 140 - 200 m.n. m. Území obce spadá do CHKO České středohoří a do PHO Vaňov. V obci jsou malé pracovní příležitosti.

B.2 Demografický vývoj

Bydlící obyvatelé	Počet bydlících obyvatel					
	2002	2005	2011	2018	2025	2030
trvale bydlící	729	729	725	717	690	672
přechodně bydlící	0	0	64	75	75	75
celkem	729	729	789	792	765	747

C. VODOVODY

C.1 Počet obyvatel připojených na vodovod

Počet připojených obyvatel					
2002	2005	2011	2018	2025	2030
687	693	703	792	765	747

C.2 Vodovody – popis stávajícího stavu

Obec Vaňov je zásobována z místního vodovodu OZ-M-UL.030. Zdrojem vody VDJ Větruše – 2 x 1600 m³ (205,20 / 210,00 m n. m.) a VDJ Štěpánkův 2 x 1000 m³ (204,00 / 210,00 m n. m.), které jsou zásobovány vodou z vodárenské soustavy Žernoseky. Vodojemy jsou mezi sebou propojeny. V obci je VDJ Vaňov – 1 x 110 m³ (209,50 / 212,50 m n. m.), který je v současné době odstavený. Jedna lokalita městské části je dále zásobována přes ATS s akumulací. Majitelem vodovodu je Severočeská vodárenská společnost a.s. a provozovatelem jsou Severočeské vodovody a kanalizace, a.s.

C.3 Vodovody – popis návrhového stavu

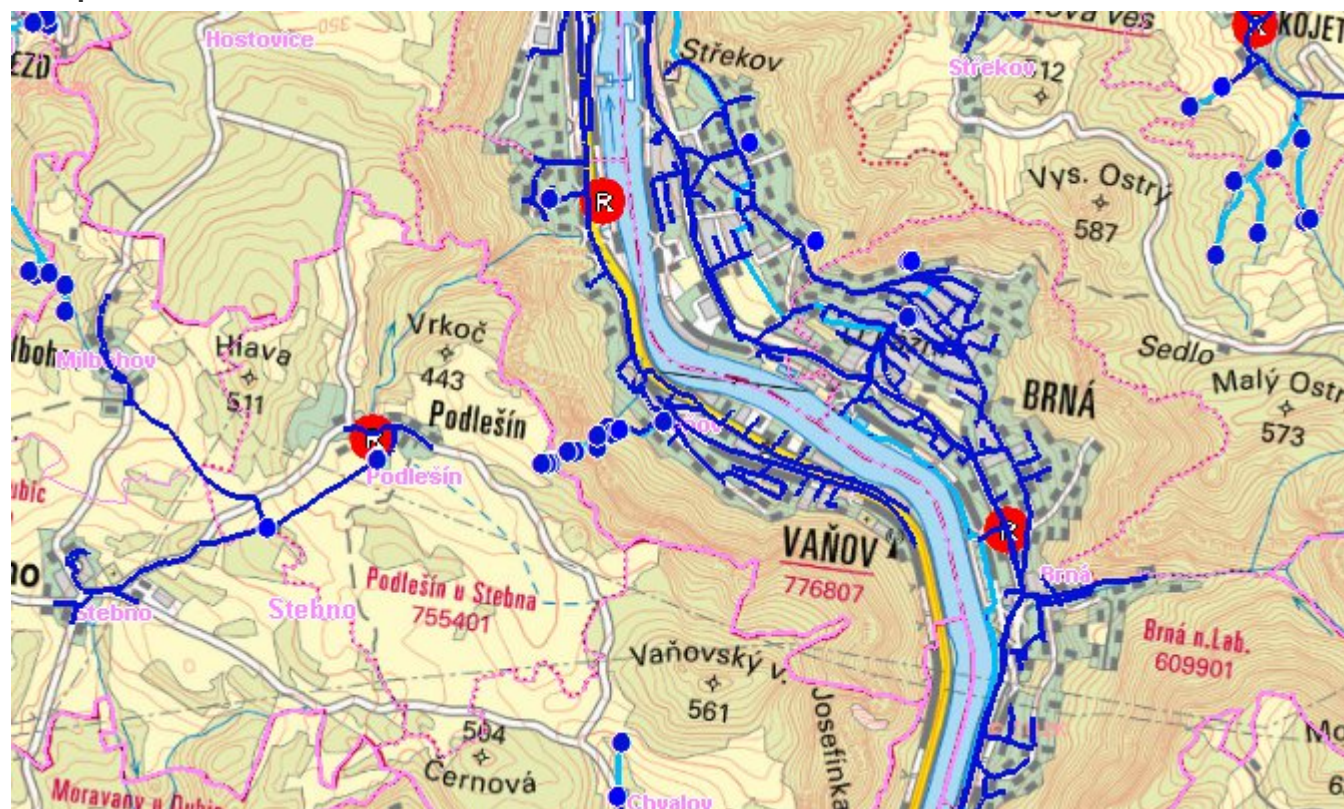
S ohledem na vysoký podíl vody nefakturované a specifické úniky vody z potrubí se v obci Vaňov předpokládá do roku 2030 provedení opatření, která povedou ke snížení podílu vody nefakturované na celkové spotřebě vody. Před rozhodnutím o přípravě rekonstrukce bude nutné posoudit příčiny vyšších hodnot vody nefakturované a prověřit technický a provozní stav rozvodné sítě a případně navrhnout rekonstrukci rozvodné sítě. Objem investičních nákladů, který je potřebný na realizaci těchto opatření je vyjádřen formou návrhu rekonstrukce rozvodné sítě v obci.

C.4 Nouzové zásobování vodou za krizové situace

Pro zajištění krizového zásobování vodou byly vytipovány tyto podzemní zdroje – Ostrov, Sebužín a Tlučeň. Nouzové zásobování **pitnou vodou** bude zajišťováno dopravou pitné vody v množství maximálně 15 l/den×obyvatele cisternami v rámci závodu Severočeské vodovody a kanalizace, a.s. Zásobení pitnou vodou bude doplňováno balenou vodou.

Nouzové zásobování **užitkovou vodou** bude zajišťováno z veřejného vodovodu. Při využívání zdrojů pro zásobení užitkovou vodou se bude postupovat podle pokynů územně příslušného hygienika.

Mapa



Bodové objekty

Typ	Stav	Identifikátor	Popis	Objem	Objem - popis	Usnesení
Čerpací stanice	Stav	CS.UL 030/1	CS.UL 030/1 Vaňov - Čajkovského			PRVK\2021
Vodnjem zemní	Stav	VDJ.UL 030/1	VDJ.UL 030/1 Vaňov - odstaven	110	1x110 m3	PRVK\2021
Vodní zdroj	Stav	ZD.UL 030/3	ZD.UL 030/3 Vaňov prameniště - odstaveno			PRVK\2021
Vodní zdroj	Stav	ZD.UL 030/3	ZD.UL 030/3 Vaňov prameniště - odstaveno			PRVK\2021
Vodní zdroj	Stav	ZD.UL 030/3	ZD.UL 030/3 Vaňov prameniště - odstaveno			PRVK\2021
Vodní zdroj	Stav	ZD.UL 030/3	ZD.UL 030/3 Vaňov prameniště - odstaveno			PRVK\2021
Vodní zdroj	Stav	ZD.UL 030/3	ZD.UL 030/3 Vaňov prameniště - odstaveno			PRVK\2021
Vodní zdroj	Stav	ZD.UL 030/3	ZD.UL 030/3 Vaňov prameniště - odstaveno			PRVK\2021
Vodní zdroj	Stav	ZD.UL 030/3	ZD.UL 030/3 Vaňov prameniště - odstaveno			PRVK\2021
Vodní zdroj	Stav	ZD.UL 030/3	ZD.UL 030/3 Vaňov prameniště - odstaveno			PRVK\2021
Vodní zdroj	Stav	ZD.UL 030/3	ZD.UL 030/3 Vaňov prameniště - odstaveno			PRVK\2021
Vodní zdroj	Stav	ZD.UL 030/3	ZD.UL 030/3 Vaňov prameniště - odstaveno			PRVK\2021
Vodní zdroj	Stav	ZD.UL 030/3	ZD.UL 030/3 Vaňov prameniště - odstaveno			PRVK\2021
Vodní zdroj	Stav	ZD.UL 030/3	ZD.UL 030/3 Vaňov prameniště - odstaveno			PRVK\2021
Čerpací stanice	Stav	CS.UL 030/2	CS.UL 030/2 Vaňov - Vrkoč			PRVK\2021
Čerpací stanice	Stav	CS.UL 033/13	CS.UL 033/13 Labská V10			PRVK\2021

D. KANALIZACE A ČOV

D.1 Počet obyvatel připojených na ČOV

Počet připojených obyvatel					
2002	2005	2011	2018	2025	2030
58	58	58	20	20	503

D.2 Kanalizace – popis stávajícího stavu

V obci Vaňov je stoková síť . Potrubí je v profilech DN200 až DN600, vejce 500/750 z betonu, kameniny a litiny, novější stoky jsou z PVC a PP.

Část kanalizačního systému (Kruhová ulice) je svedena na ČOV Vaňov, která byla vybudována v souvislosti s plánovanou významnou výstavbou rodinných domů. Předčištěné odpadní vody jsou poté napojeny do stávajícího kanalizačního systému (ul. Vaňovská), který je zakončen kanalizační výústí UL25.

Odpadní vody v povodí výusti UL27 jsou odvedeny do Podlešínského potoka těsně před jeho vyústěním do řeky Labe.

Dále v současné době vlivem kolapsu systému Labské drenáže probíhá pro odvod vod ve Vaňově, přečerpávání nařazených odpadních vod provizorním bezpečnostním přepadem přímo z čerpací stanice do řeky Labe (výust UL111). Celková kapacita uvedené čerpací stanice je 40 l/s.

Pro kanalizační systém zakončený volnou kanalizační výústí UL26 je recipientem bezejmenný tok, který po cca 20 m vtéká do řeky Labe.

Na kanalizaci a ČOV Vaňov je napojeno 8 % trvale bydlících obyvatel.

Odpadní vody od 60 % trvale bydlících obyvatel jsou předčištěny v septicích s odtokem do kanalizace a od 32 % trvale bydlících obyvatel jsou čištěny v septicích s odtokem do vodoteče.

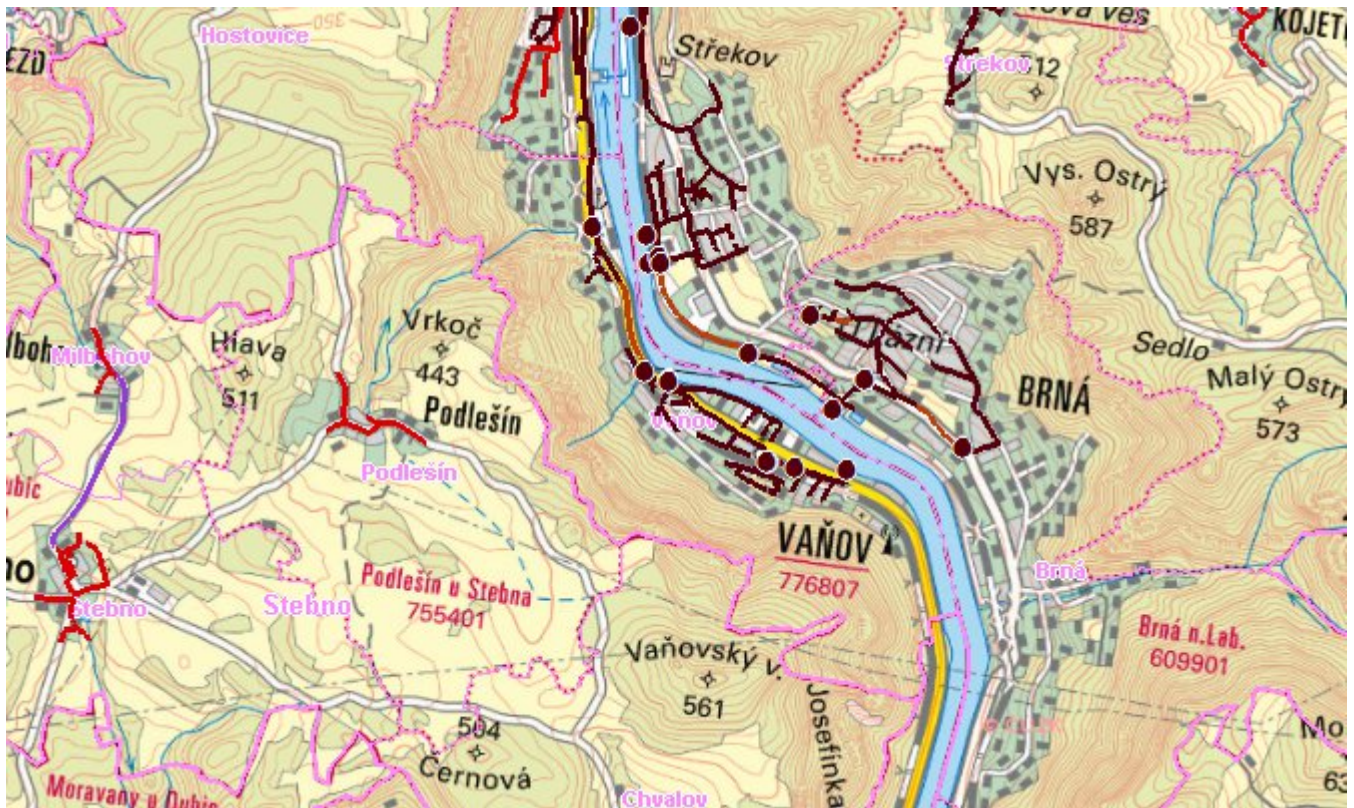
Vlastníkem části splaškové kanalizace a ČOV je Severočeská vodárenská společnost a.s. Teplice a provozovatelem jsou Severočeské vodovody a kanalizace, a.s. Teplice. Větší část kanalizace s volnými výústmi má ve vlastnictví a provozování město Ústí nad Labem.

ČOV Vaňov je mechanicko-biologická. Kapacita ČOV je 3 m³/den. ČOV je navržena na 30 EO, BSK₅ 1,8 kg/den. Je tvořena sdruženým objektem mechanického předčištění, VHS MČO 1/K, kalovým silem a provozní budovou.

D.3 Kanalizace – popis návrhového stavu

Probíhá příprava PD k převedení odpadních vod z Vaňova na ČOV Ústí nad Labem - Neštěmice, oprava kanalizace Pražská ul., odstranění výústí. Případná realizace návrhu se předpokládá do roku 2030. Přes opakovanou urgenci nebyly poskytnuty příslušné podklady k zákresu řešení likvidace odpadních vod v obci.

Mapa



Bodové objekty

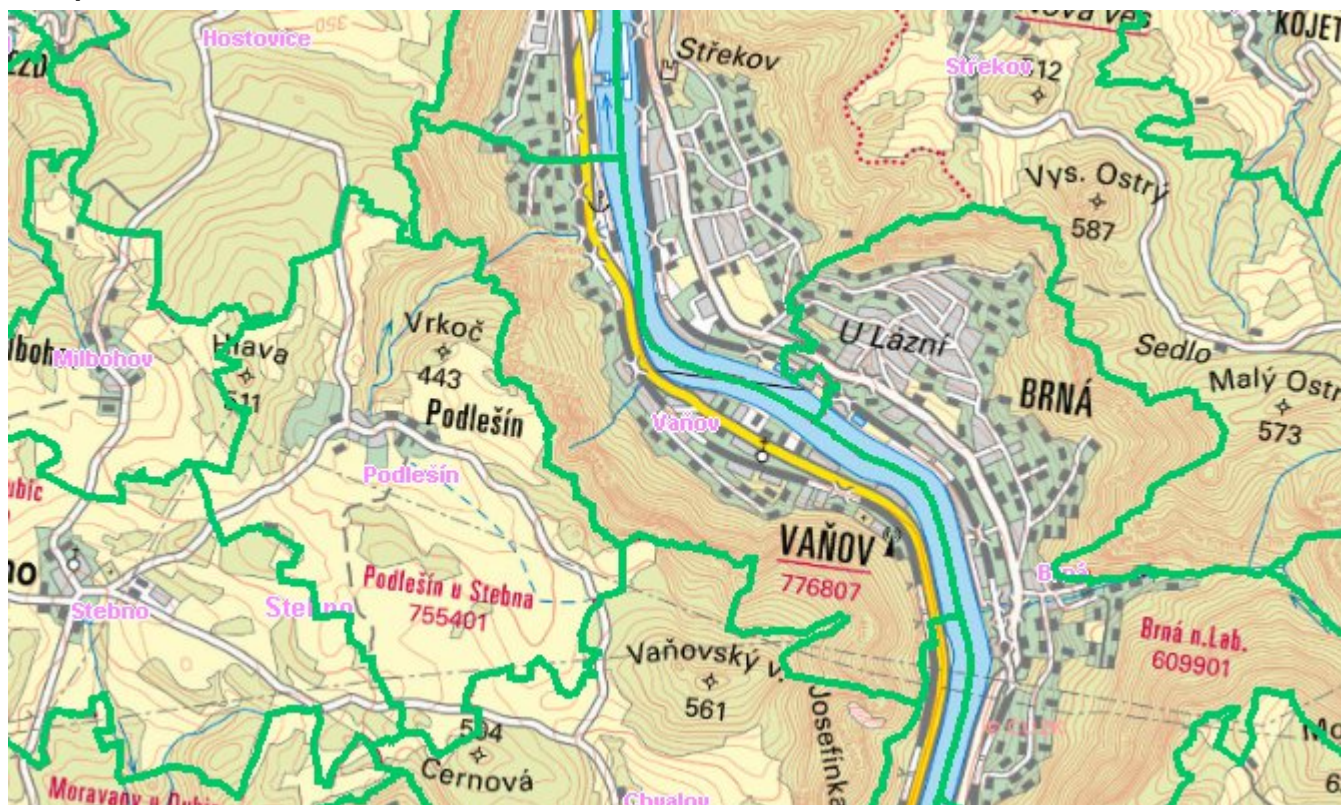
Typ	Stav	Identifikátor	Popis	Kapacita	Kapacita - popis	Usnesení
ČOV	Stav	UL 025/1/K	Vaňov			PRVK\2021
Čerpací stanice	Stav	CSOV.UL 026/1	Vaňov			PRVK\2021
Výústní objekt	Stav		Vaňov - Pražská p529/1			PRVK\2021
Výústní objekt	Stav		Vaňov - Pražská p527			PRVK\2021
Výústní objekt	Stav		vyust Vaňov			PRVK\2021
Výústní objekt	Stav		Vaňov - Olympijských vítězů p588			PRVK\2021
Výústní objekt	Stav		vyust Vaňov			PRVK\2021
Výústní objekt	Stav		Vaňov - Pražská p546			PRVK\2021
Výústní objekt	Stav		Vaňov ČOV			PRVK\2021

E. EKONOMICKÁ ČÁST

Předpokládané investiční náklady v letech 2018 - 2030 [tis. Kč]

Typ investice		
Vodovody	Kanalizace	Celkem
31 167,0	0,0	31 167,0

Mapa



F. VODOPRÁVNÍ ROZHODNUTÍ

Vodoprávní úřad	ČJ	Popis rozhodnutí	Výroky	Datum vydání	Soubory
Ústí nad Labem	MM/OŽP/VHO/34493/2017/ŠumoV/H-910	OPEL Předlice, p. p. č. 443/7, k. ú. Ústí nad Labem - vodo hospodářská část	Nakládání s vodami , Nakládání s vodami , Stavební povolení k vodním dílům	26. 5. 2017	PDF
Ústí nad Labem	MM/OŽP/VHO/78687/2014/ReK/C-15	Úprava stávajícího přístavního bazénu - přístav Ústí nad Labem, přístaviště pro malá plavidla v Centrálním přístavu	Stavební povolení k vodním dílům	20. 2. 2015	PDF
Ústecký kraj	KUUK/53589/2019/ZPZ	jezero Děloušakumulece, jiné nakládání, chov ryb	Nakládání s vodami , Nakládání s vodami , Nakládání s vodami	23. 4. 2019	PDF
Ústí nad Labem	MMUL/OŽP/VHO/197964/2019/Lipj	Průzkumný vrt na p.p.č. 1332, k.ú. Sebužin	Povolení k některým činnostem	20. 12. 2019	PDF
Ústí nad Labem	MMUL/OŽP/VHO/66656/2020/Jirj/C-25	Přístaviště Brná	Stavební povolení k vodním dílům	24. 4. 2020	PDF
Ústecký kraj	1441/ZPZ/2015/DC-	OSEZ Spolchemie sanační čerpání	Povolení k některým činnostem	20. 4. 2015	PDF
Ústecký kraj	2146/ZPZ/2010/A-001	Palivový kombinát Ústí, státní podnik	Stavební povolení k vodním dílům	1. 9. 2010	PDF_PDF
Ústecký kraj	2147/ZPZ/2010/A-001	Stavební povolení - přípravné práce pro přístaviště na jezeře Milada	Stavební povolení k vodním dílům	27. 8. 2010	PDF
Ústí nad Labem	MM/OŽP/VHO/47464/2014/Rz-72	Revitalizace Střekovského nábřeží v Ústí nad Labem	Povolení k některým činnostem	24. 7. 2014	PDF
Ústí nad Labem	MM/OŽP/VHO/40662/2014/D-388	Olešnický potok - stavba retenční přehrážky	Nakládání s vodami , Stavební povolení k vodním dílům , Další opatření vodoprávního úřadu	4. 8. 2014	PDF
Ústecký kraj	466/ZPZ/2016/A-001.21	schválení MR jezera Chabařovice (Milada) pro trvalý provoz	Další opatření vodoprávního úřadu	22. 6. 2016	PDF
Ústecký kraj	2778/ZPZ/2014/A-001.17.2	SP úprava výtokového objektu z JCH	Stavební povolení k vodním dílům	10. 10. 2014	PDF
Ústí nad Labem	MMUL/OŽP/VHO/288958/2018/Jirj/C-25	Přístaviště Brná	Stavební povolení k vodním dílům	6. 2. 2019	PDF
Ústecký kraj	KUUK/36211/2019/ZPZ	OSEZ Spolek	Povolení k některým činnostem	14. 3. 2019	PDF_PDF
Ústí nad Labem	MM/OŽP/VHO/53028/2016/ReK/C-15	Úprava stávajícího přístavního bazénu - přístav Ústí nad Labem, přístaviště pro malá plavidla v Centrálním přístavu - změnu stavby před jejím dokončením	Stavební povolení k vodním dílům	8. 8. 2016	PDF
Ústecký kraj	KUUK/56563/2019/ZPZ	opravné rozhodnutí jezero Dělouš	Nakládání s vodami	29. 4. 2019	PDF
Ústí nad Labem	MMUL/OŽP/VHO/98974/2020/Jirj/C-26	Modernizace stávající přístavní hráze v centrálním přístavu navýšením - veřejný přístav Ústí n. L.	Stavební povolení k vodním dílům	15. 5. 2020	PDF_PDF
Ústí nad Labem	MM/OŽP/VHO/991/2014/ReK/H-561	„Plavecký areál Klíse - Aquapark“- stavební povolení a nakládání s podzemními vodami	Stavební povolení k vodním dílům , Změna a zrušení povolení	7. 2. 2014	PDF
Ústí nad Labem	MM/OŽP/VHO/130940/2013/ReK/G-702.1-546	„Infrastruktura lokality RD Ústí nad Labem - Habrovice, vodovod a kanalizace“	Nakládání s vodami , Stavební povolení k vodním dílům , Stavební povolení k vodním dílům , Stavební povolení k vodním dílům , Stavební povolení k vodním dílům	24. 1. 2014	PDF