

# Ústí nad Labem - CZ042.3510.4214.0327.07 - návrhový stav k připomínkám 2022

## A. OBEC

### Ústí nad Labem

Číslo obce PRVKUK	0327
Kód obce PRVKUK	CZ042.3510.4214.0327
Kód obce	554804
Číslo ORP (ČSÚ) Název ORP	922 (4214) Ústí nad Labem



### Členění obce

Úplný kód části obce PRVKUK	Název části obce	Kód části obce PRVKUK	Kód části obce RÚIAN
CZ042.3510.4214.0327.07	Svádov	15983	159832

## B. CHARAKTERISTIKA OBCE

### B.1 Základní informace o obci

Část obce Svádov přísluší k městské části Ústí nad Labem – Střekov. Svádov leží na pravém břehu Labe podél silnice II/261 v nadmořské výšce 145 - 180 m n. m. Území obce spadá do CHKO České středohoří a ochranného pásma vodního zdroje Svádov. Zástavba je soustředěná podél silnice, městská část je zastavěna převážně rodinnými domky. Nepředpokládá se nárůst počtu trvale žijících obyvatel.

## B.2 Demografický vývoj

Bydlící obyvatelé	Počet bydlících obyvatel					
	2002	2005	2011	2018	2025	2030
trvale bydlící	1 047	1 047	1 041	1 104	1 063	1 035
přechodně bydlící	0	0	0	0	0	0
<b>celkem</b>	<b>1 047</b>	<b>1 047</b>	<b>1 041</b>	<b>1 104</b>	<b>1 063</b>	<b>1 035</b>

## C. VODOVODY

### C.1 Počet obyvatel připojených na vodovod

Počet připojených obyvatel					
2002	2005	2011	2018	2025	2030
991	999	1 011	1 097	1 063	1 035

### C.2 Vodovody – popis stávajícího stavu

Obec Svádov je zásobena ze skupinového vodovodu Sebusín SK-UL.031 vodovodem SK-UL.031.8. Zdrojem vody je VDJ Svádov - 1 x 100 m<sup>3</sup> (220,33 / 222,88 m n. m.) do kterého se čerpá z ČS Svádov z přívodního potrubí z VDJ Větruše - 2 x 1600 m<sup>3</sup> (205,20 / 210,00 m n. m.) a VDJ Zlatá stezka. Do VDJ Svádov zároveň přitéká prameniště Svádov a odkud se voda dostává zpět i do lokality části Olšinky. Vodovod je v majetku Severočeské vodárenské společnosti a.s. a provozovatelem jsou Severočeské vodovody a kanalizace, a.s.

### C.3 Vodovody – popis návrhového stavu

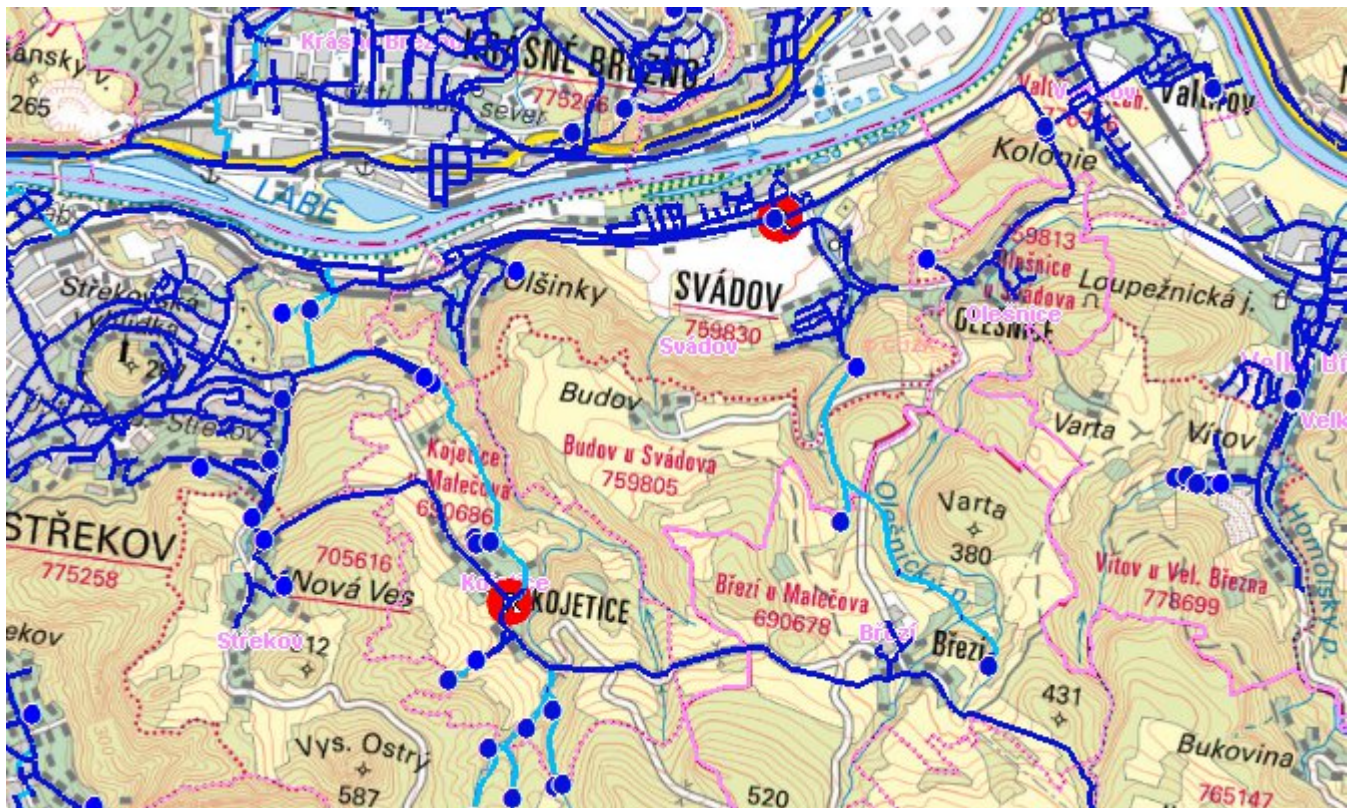
S ohledem na vysoký podíl vody nefakturované a specifické úniky vody z potrubí se v obci Svádov předpokládá do roku 2030 provedení opatření, která povedou ke snížení podílu vody nefakturované na celkové spotřebě vody. Před rozhodnutím o přípravě rekonstrukce bude nutné posoudit příčiny vyšších hodnot vody nefakturované a prověřit technický a provozní stav rozvodné sítě a případně navrhnout rekonstrukci rozvodné sítě. Objem investičních nákladů, který je potřebný na realizaci těchto opatření je vyjádřen formou návrhu rekonstrukce rozvodné sítě v obci.

### C.4 Nouzové zásobování vodou za krizové situace

Pro zajištění krizového zásobování vodou byly vytipovány tyto podzemní zdroje – Ostrov, Sebusín a Tlučeň. Nouzové zásobování **pitnou vodou** bude zajišťováno dopravou pitné vody v množství maximálně 15 l/den x obyvatel cisternami v rámci závodu Severočeské vodovody a kanalizace, a.s. Zásobení pitnou vodou bude doplňováno balenou vodou.

Nouzové zásobování **užitkovou vodou** bude zajišťováno z veřejného vodovodu. Při využívání zdrojů pro zásobení užitkovou vodou se bude postupovat podle pokynů územně příslušného hygienika.

## Mapa



## Bodové objekty

Typ	Stav	Identifikátor	Popis	Objem	Objem - popis	Usnesení
Vodojem zemní	Stav	VDJ.UL 031/12	VDJ.UL 031/12 Olšinky	50	50 m <sup>3</sup>	PRVK\2021
Čerpací stanice	Stav	CS.UL 031/14	CS.UL 031/14 Svádov			PRVK\2021
Vodojem zemní	Stav	VDJ.UL 031/19	Svádov	100	100 m <sup>3</sup>	PRVK\2021
Vodní zdroj	Stav	Svádov 2	ZD.UL 031/8 Svádov			PRVK\2021
Vodní zdroj	Stav	Svádov 1	ZD.UL 031/7 Svádov			PRVK\2021

## D. KANALIZACE A ČOV

### D.1 Počet obyvatel připojených na ČOV

Počet připojených obyvatel					
2002	2005	2011	2018	2025	2030
0	0	0	729	701	683

### D.2 Kanalizace – popis stávajícího stavu

Svádov je z větší části odkanalizován jednotnou kanalizací s přečerpáváním na městskou ČOV Ústí nad Labem-Neštěmice. Gravitační sběrač je zaústěn do ČSOV Svádov-Labská, která dvouramenným výtlakem čerpá splaškové vody pod řekou Labe do sběrače kanalizační sítě Ústí nad Labem. Gravitační potrubí je z trub betonu, kameniny a PVC v profilech DN200 až DN600 a sklolaminátu DN800, tlakové potrubí je z PE DN160. Kanalizační systém nezakončený ČOV je tvořen dvěma samostatnými jednotnými gravitačními stokami, které v současné době odvádějí odpadní vody z jednotlivých horních částí Svádova a jsou vyústěny do vodního toku Bahniště. Na kanalizačních systémech jsou umístěny septiky pro předčištění vypouštěných odpadních vod. Jednotný kanalizační systém je zakončen dvěma volnými kanalizačními výustmi označenými jako:

UL61 - Svádov- ul. Svatojakubská,p.p.č.849 (SV7)

UL62 - Svádov - ul.Jana Želivského,p.p.č.983(SV8)

Odpadní vody od 66 % trvale bydlících obyvatel jsou předčištěny v septicích s odtokem do kanalizace, od 30 % v septicích s odtokem do vodoteče a 4 % obyvatel mají septiky se vsakováním.

Vlastníkem kanalizace je Severočeská vodárenská společnost, a.s. a provozovatelem jsou Severočeské vodovody a kanalizace, a.s.

### D.3 Kanalizace – popis návrhového stavu

V územním plánu se navrhuje dostavba kanalizace v místech nové zástavby. Do roku 2030 se tato výstavba nepředpokládá.

V cílovém roce 2030 zůstane zachován stávající způsob likvidace odpadních vod.



# Mapa



## Bodové objekty

Typ	Stav	Identifikátor	Popis	Kapacita	Kapacita - popis	Usnesení
Čerpací stanice	Stav		Olšinky - Děčínská			PRVK\2021
Čerpací stanice	Stav		Olšinky - Vítězná			PRVK\2021
Čerpací stanice	Stav		Svádov - Labská			PRVK\2021
Výústní objekt	Stav		Střekov - Děčínská p1127/1			PRVK\2021
Výústní objekt	Stav		Svádov - Děčínská p1118/1			PRVK\2021
Výústní objekt	Stav		Svádov - Svatojakubská p849			PRVK\2021
Výústní objekt	Stav		Svádov - Olšinky p354			PRVK\2021
Výústní objekt	Stav		Svádov - 28. října p85/3			PRVK\2021
Výústní objekt	Stav		Svádov - Děčínská p1122/1			PRVK\2021
Výústní objekt	Stav		Svádov - U Stodol p85/1			PRVK\2021
Výústní objekt	Stav		Svádov - Olšinky čp.507			PRVK\2021
Výústní objekt	Stav		Svádov - U Labe p1127/1			PRVK\2021
Výústní objekt	Stav		Svádov - Jana Želivského p983			PRVK\2021
Výústní objekt	Stav		Svádov - Mezistanice p1127/1			PRVK\2021
Výústní objekt	Stav		vyust Svádov			PRVK\2021

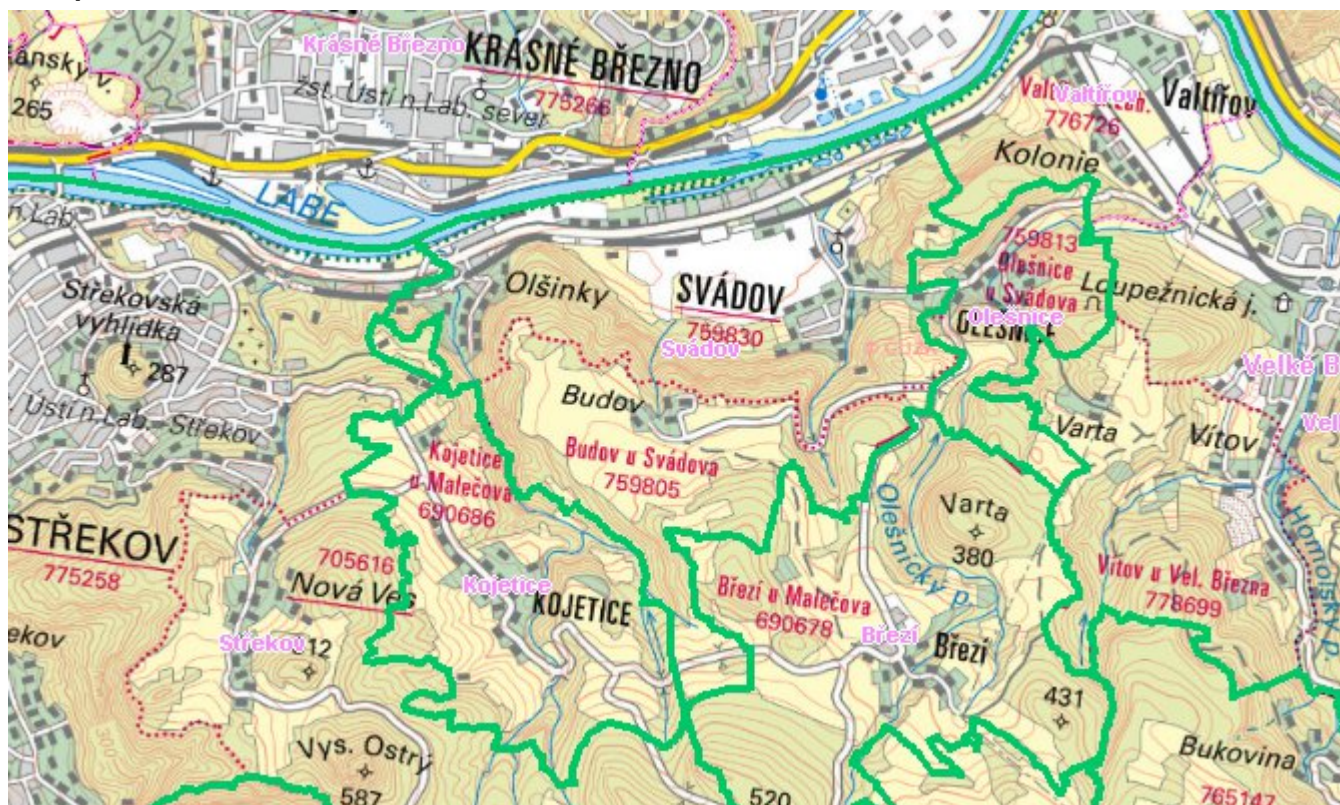


# E. EKONOMICKÁ ČÁST

Předpokládané investiční náklady v letech 2018 - 2030 [tis. Kč]

Typ investice		
Vodovody	Kanalizace	Celkem
42 504,0	0,0	42 504,0

## Mapa



# F. VODOPRÁVNÍ ROZHODNUTÍ

Vodoprávní úřad	ČJ	Popis rozhodnutí	Výroky	Datum vydání	Soubory
Ústí nad Labem	MM/OŽP/VHO/34493/2017/ŠumoV/H-910	OPEL Předlice, p. p. č. 443/7, k. ú. Ústí nad Labem - vodo hospodářská část	Nakládání s vodami , Nakládání s vodami , Stavební povolení k vodním dílům	26. 5. 2017	<a href="#">PDF</a>
Ústí nad Labem	MM/OŽP/VHO/78687/2014/ReK/C-15	Úprava stávajícího přístavního bazénu - přístav Ústí nad Labem, přístaviště pro malá plavidla v Centrálním přístavu	Stavební povolení k vodním dílům	20. 2. 2015	<a href="#">PDF</a>
Ústecký kraj	KUUK/53589/2019/ZPZ	jezero Děloušakumulace, jiné nakládání, chov ryb	Nakládání s vodami , Nakládání s vodami , Nakládání s vodami	23. 4. 2019	<a href="#">PDF</a>
Ústí nad Labem	MMUL/OŽP/VHO/197964/2019/Lipj	Průzkumný vrt na p.p.č. 1332, k.ú. Sebužin	Povolení k některým činnostem	20. 12. 2019	<a href="#">PDF</a>
Ústí nad Labem	MMUL/OŽP/VHO/66656/2020/Jirj/C-25	Přístaviště Brná	Stavební povolení k vodním dílům	24. 4. 2020	<a href="#">PDF</a>
Ústecký kraj	1441/ZPZ/2015/DC-	OSEZ Spolchemie sanační čerpání	Povolení k některým činnostem	20. 4. 2015	<a href="#">PDF</a>
Ústecký kraj	2146/ZPZ/2010/A-001	Palivový kombinát Ústí, státní podnik	Stavební povolení k vodním dílům	1. 9. 2010	<a href="#">PDF_PDF</a>
Ústecký kraj	2147/ZPZ/2010/A-001	Stavební povolení - přípravné práce pro přístaviště na jezeře Milada	Stavební povolení k vodním dílům	27. 8. 2010	<a href="#">PDF</a>
Ústí nad Labem	MM/OŽP/VHO/47464/2014/Rz-72	Revitalizace Střekovského nábřeží v Ústí nad Labem	Povolení k některým činnostem	24. 7. 2014	<a href="#">PDF</a>
Ústí nad Labem	MM/OŽP/VHO/40662/2014/D-388	Olešnický potok - stavba retenční přehrážky	Nakládání s vodami , Stavební povolení k vodním dílům , Další opatření vodoprávního úřadu	4. 8. 2014	<a href="#">PDF</a>
Ústecký kraj	466/ZPZ/2016/A-001.21	schválení MR jezera Chabařovice (Milada) pro trvalý provoz	Další opatření vodoprávního úřadu	22. 6. 2016	<a href="#">PDF</a>
Ústecký kraj	2778/ZPZ/2014/A-001.17.2	SP úprava výtokového objektu z JCH	Stavební povolení k vodním dílům	10. 10. 2014	<a href="#">PDF</a>
Ústí nad Labem	MMUL/OŽP/VHO/288958/2018/Jirj/C-25	Přístaviště Brná	Stavební povolení k vodním dílům	6. 2. 2019	<a href="#">PDF</a>
Ústecký kraj	KUUK/36211/2019/ZPZ	OSEZ Spolek	Povolení k některým činnostem	14. 3. 2019	<a href="#">PDF_PDF</a>
Ústí nad Labem	MM/OŽP/VHO/53028/2016/ReK/C-15	Úprava stávajícího přístavního bazénu - přístav Ústí nad Labem, přístaviště pro malá plavidla v Centrálním přístavu - změnu stavby před jejím dokončením	Stavební povolení k vodním dílům	8. 8. 2016	<a href="#">PDF</a>
Ústecký kraj	KUUK/56563/2019/ZPZ	opravné rozhodnutí jezero Dělouš	Nakládání s vodami	29. 4. 2019	<a href="#">PDF</a>
Ústí nad Labem	MMUL/OŽP/VHO/98974/2020/Jirj/C-26	Modernizace stávající přístavní hráze v centrálním přístavu navýšením - veřejný přístav Ústí n. L.	Stavební povolení k vodním dílům	15. 5. 2020	<a href="#">PDF_PDF</a>
Ústí nad Labem	MM/OŽP/VHO/991/2014/ReK/H-561	„Plavecký areál Klíse - Aquapark“- stavební povolení a nakládání s podzemními vodami	Stavební povolení k vodním dílům , Změna a zrušení povolení	7. 2. 2014	<a href="#">PDF</a>
Ústí nad Labem	MM/OŽP/VHO/130940/2013/ReK/G-702.1-546	„Infrastruktura lokality RD Ústí nad Labem - Habrovice, vodovod a kanalizace“	Nakládání s vodami , Stavební povolení k vodním dílům , Stavební povolení k vodním dílům , Stavební povolení k vodním dílům , Stavební povolení k vodním dílům	24. 1. 2014	<a href="#">PDF</a>