

Ústí nad Labem - CZ042.3510.4214.0327.06

A. OBEC

Ústí nad Labem

Číslo obce PRVKUK	0327
Kód obce PRVKUK	CZ042.3510.4214.0327
Kód obce	554804
Číslo ORP (ČSÚ) Název ORP	922 (4214) Ústí nad Labem



Členění obce

Úplný kód části obce PRVKUK	Název části obce	Kód části obce PRVKUK	Kód části obce RÚIAN
CZ042.3510.4214.0327.06	Střekov	40944	409448

B. CHARAKTERISTIKA OBCE

B.1 Základní informace o obci

Městská část Ústí nad Labem – Střekov leží na pravém břehu Labe v nadmořské výšce 145 - 300 m n. m. Území obce spadá do CHKO České středohoří. Zástavba je soustředěná, městská část je zastavěna bytovými domy, obyvatelé pracují převážně v chemickém a strojírenském průmyslu. Na území městské části je závod Setuza a.s., který se zabývá potravinářskou výrobou a výrobou spotřební drogerie. Recipientem je řeka Labe. Počet trvale žijících obyvatel bude mírně stoupat. V obci jsou pracovní příležitosti.

B.2 Demografický vývoj

Bydlící obyvatelé	Počet bydlících obyvatel					
	2002	2005	2011	2018	2025	2030
trvale bydlící	10 894	10 894	10 790	10 193	9 822	9 558
přechodně bydlící	0	0	691	727	727	727
celkem	10 894	10 894	11 481	10 920	10 549	10 285

C. VODOVODY

C.1 Počet obyvatel připojených na vodovod

Počet připojených obyvatel					
2002	2005	2011	2018	2025	2030
10 519	10 599	10 733	10 920	10 549	10 285

C.2 Vodovody – popis stávajícího stavu

Městská část Ústí nad Labem – Střekov je zásobena ze skupinového vodovodu Sebusín SK-UL.031 vodovodem SK-UL.031.4. Městská část Ústí nad Labem – Střekov je rozdělena na tři tlaková pásma. Zdrojem vody jsou vrty Sebusín, ze kterých se čerpá do VDJ Zlatá stezka nový – 2 x 1100 m³ (217,00 / 222,00 m n. m.) a do VDJ Zlatá stezka starý – 1 x 100 m³ (215,10 / 219,00 m n. m.). Dále do VDJ Zlatá stezka je svedena voda z prameniště Tlučeň a Jedlina. Z VDJ Zlatá stezka nový je zásobován Střekov I. tlakové pásmo. Střekov I. tlakové pásmo je možné zásobovat z VDJ Větruše – 2 x 1600 m³ (205,20/210,00 m n. m.). Z ČS Střekov - Farská louka se čerpá do VDJ Branka II – 2 x 250 m³ (258,11 / 262,61 m n. m.), který je dotován ze zdroje Kojetice (Sedlecký, Lesní I,II, Údolní, Na stráni, V sadech a Luční pramen). Z VDJ Branka II přitéká voda do VDJ Branka I – 2 x 1500 m³ (257,61 / 262,10 m n. m.). Z VDJ Branka I je zásobován Střekov II. tlakové pásmo. Z tlakového pásma Střekov II. je voda čerpána ČS Kojetická do VDJ Na svahu – 1 x 650 m³ (299,00 / 303,70 m n. m.), ze kterého je zásobován Střekov III. tlakové pásmo. Z VDJ Na svahu se čerpá ČS Na svahu do VDJ Nad svahem – 1 x 250 m³ (340,00/344,00 m n. m.), ze kterého je zásobována lokalita Nad svahem-okály. Do VDJ Nad svahem je dále sveden přepad z VDJ Nová Ves – město. Majitelem vodovodu je Severočeská vodárenská společnost a.s. a provozovatelem jsou Severočeské vodovody a kanalizace, a.s.

C.3 Vodovody – popis návrhového stavu

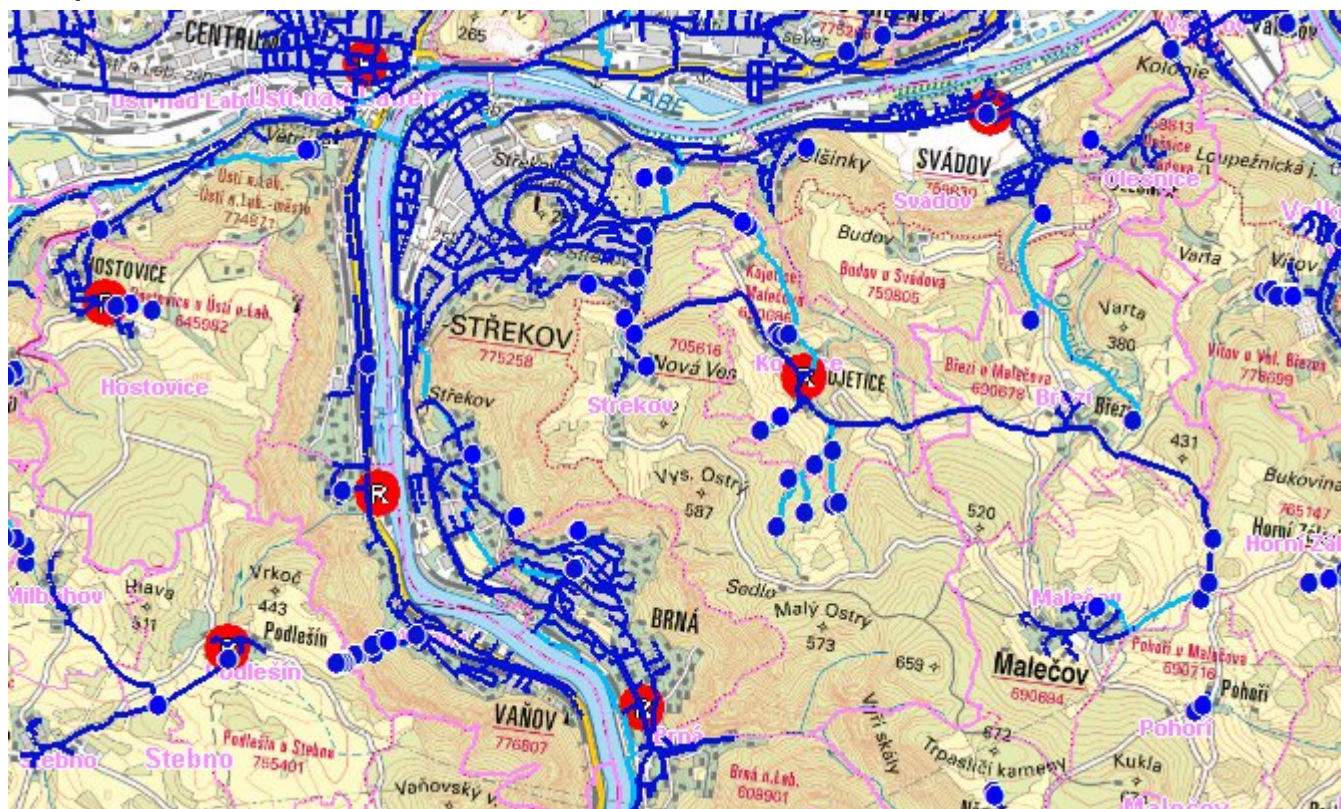
Vodovod je v dobrém technickém stavu a bez větších provozních problémů.

C.4 Nouzové zásobování vodou za krizové situace

Pro zajištění krizového zásobování vodou byly vytipovány tyto podzemní zdroje - Ostrov, Sebusín a Tlučeň. Nouzové zásobování **pitnou vodou** bude zajišťováno dopravou pitné vody v množství maximálně 15 l/den×obyvatele cisternami v rámci závodu Severočeské vodovody a kanalizace, a.s. Zásobení pitnou vodou bude doplňováno balenou vodou.

Nouzové zásobování **užitkovou vodou** bude zajišťováno z veřejného vodovodu. Při využívání zdrojů pro zásobení užitkovou vodou se bude postupovat podle pokynů územně příslušného hygienika.

Mapa



Bodové objekty

Typ	Stav	Identifikátor	Popis	Objem	Objem - popis	Usnesení
Vodojem zemní	Stav	VDJ.UL 031/60	VDJ.UL 031/60 VDJ Střekov 2 - odstaven		300 m3	PRVK\2021
Vodojem zemní	Stav	VDJ.UL 031/8	VDJ.UL 031/8 Střekov - Farská starý - odstaven		650 m3	PRVK\2021
Čerpací stanice	Stav	CS.UL 031/16	CS.UL 031/16 Střekov - Kojetická			PRVK\2021
Čerpací stanice	Stav	CS.UL 031/3	CS.UL 031/3 Střekov - Na Svahu			PRVK\2021
Čerpací stanice	Stav	CS.UL 031/15	CS.UL 031/15 Střekov - Farská louka			PRVK\2021
Vodojem zemní	Stav	VDJ.UL 031/3	VDJ.UL 031/3 Střekov - Na Svahu		650 m3	PRVK\2021
Vodojem zemní	Stav	VDJ.UL 031/4	VDJ.UL 031/4 Střekov - Nad Svahem		250 m3	PRVK\2021
Vodojem zemní	Stav	VDJ.UL 031/15	VDJ.UL 031/15 Ústí nad Labem - Branka 2		500 m3	PRVK\2021
Vodojem zemní	Stav	VDJ.UL 031/61	VDJ.UL 031/61 Ústí nad Labem - Jazyčky		30 m3	PRVK\2021
Vodojem zemní	Stav	VDJ.UL 031/7	VDJ.UL 031/7 Nová Ves - obec		30 m3	PRVK\2021
Vodojem zemní	Stav	VDJ.UL 031/9	VDJ.UL 031/9 Ústí nad Labem - Branka 1		3000 m3	PRVK\2021
Vodojem zemní	Stav	VDJ.UL 031/62	VDJ.UL 031/62 Střekov PK		2 m3	PRVK\2021
Vodojem zemní	Stav	VDJ.UL 031/21	VDJ.UL 031/21 Nová Ves - město		100 m3	PRVK\2021
Vodojem zemní	Stav	VDJ.UL 031/63	VDJ.UL 031/63 Střekov - Farská nový		1300 m3	PRVK\2021

D. KANALIZACE A ČOV

D.1 Počet obyvatel připojených na ČOV

Počet připojených obyvatel					
2002	2005	2011	2018	2025	2030
2 941	2 941	2 941	10 155	9 810	9 565

D.2 Kanalizace – popis stávajícího stavu

Střekov má gravitační jednotnou kanalizační soustavu K-UL.028.3-J.C zakončenou ČOV Střekov. Potrubí je z trub betonu, kameniny, sklolaminátu a PVC v profilech DN200 až DN1600 a vejčité profily až 900/1350, tlakové potrubí z PE DN80. Celková délka kanalizační sítě je 4,6 km. Část odpadních vod ze vzdálenější lokality (Brná) je přečerpávána pomocí ČSOV Střekov-koupaliště Brná ($Q=3,8$ l/s) s kanalizačním výtlakem PE DN80 o celkové délce 0,71 km se zaústěním do sběrače B před ČOV Střekov. Kanalizační sběrače A a B přivádí odpadní vody z části Střekova (lokality za hradem Střekov). Součástí ČOV Střekov je ČSOV Střekov - Za hradem ($Q=20$ l/s).

Na kanalizaci je napojeno 93 % trvale bydlících obyvatel. Odpadní vody od 7 % trvale bydlících obyvatel jsou akumulovány v bezodtokových jímkách s odvozem na ČOV Ústí nad Labem-Neštětice.

Vlastníkem kanalizace a ČOV Střekov je Severočeská vodárenská společnost, a.s. Teplice a provozovatelem jsou Severočeské vodovody a kanalizace, a.s. Teplice.

Kapacita ČOV je 199,5 m³/den. ČOV je navržena na 1000 EO, BSK₅ 60 kg/den. Čistírna odpadních vod je mechanicko biologická s aerobní stabilizací a gravitačním odvodněním kalu. V roce 2015 byla provedena její kompletní rekonstrukce.

Hrubého předčištění je tvořeno strojně stíranými česlemi s obtokem ručních česlí a provzdušňovaným lapákem písku s těžněním a se separátorem písku.

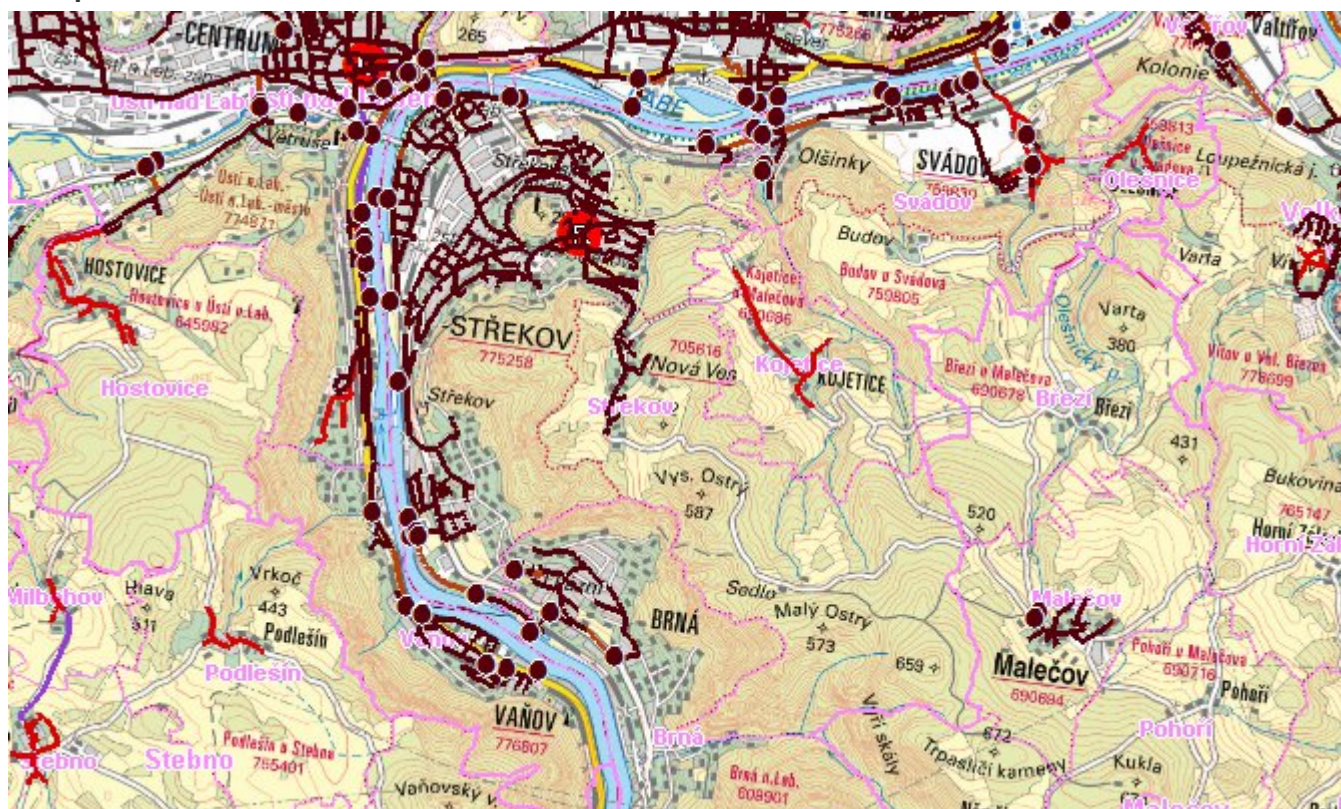
Biologická část je tvořena nízko zatíženou aktivací s nitrifikací a předřazenou denitrifikací, v rámci proběhlé rekonstrukce byla rekonstruována pouze 1 linka biologie pro 1000 EO - aktivace s denitrifikací a nitrifikací, dosazovací nádrží a kalojemem. Z nitrifikační nádrže odtéká aktivační směs do dosazovací nádrže a odkud je přebytečný kal odtahován do provzdušňovaného kalojemu a vyčištěné odpadní vody odtékají do Labe. Zahuštěný kal je odvážen fekálním vozem k dalšímu zpracování na ČOV Ústí nad Labem - Neštětice.

D.3 Kanalizace – popis návrhového stavu

Platné územní rozhodnutí na zrušení ČOV Brná a převedení odpadních vod na ČOV Střekov. Zároveň rekonstrukce ČSOV Střekov Brná - koupaliště, nyní příprava na stavební řízení. Místo ČOV Brná bude ČSOV. Případná realizace návrhu se předpokládá do roku 2030. Přes opakovanou urgenci nebyly poskytnuty příslušné podklady k zakresu řešení likvidace odpadních vod v obci.

Vzhledem ke stáří jednotné kanalizace navrhujeme postupnou rekonstrukci do roku 2030.

Mapa



Bodové objekty

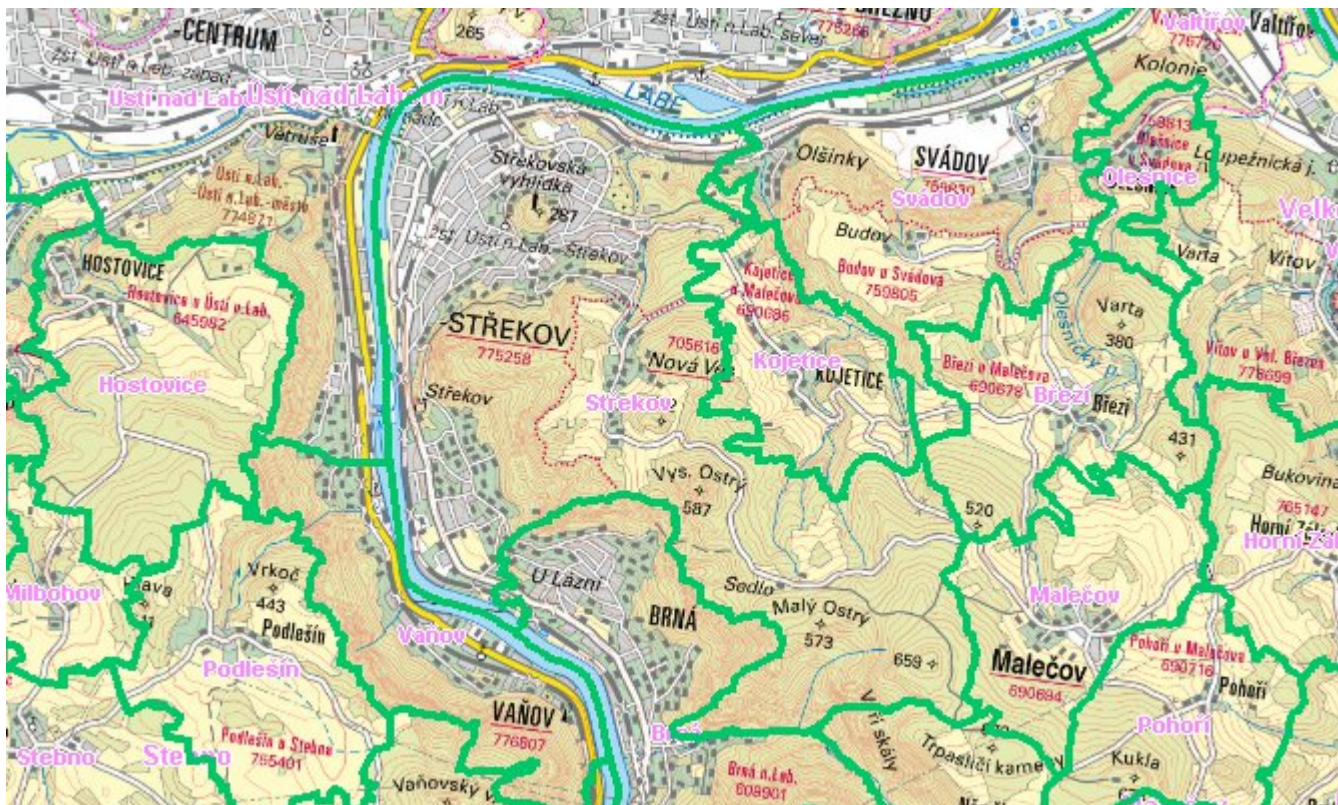
Typ	Stav	Identifikátor	Popis	Kapacita	Kapacita - popis	Usnesení
ČOV	Stav	COV.UL 023/1/K	Střekov			PRVK\2021
Čerpací stanice	Stav	CSOV.UL 028/9	Střekov - Za Hradem			PRVK\2021
Čerpací stanice	Stav	CSOV.UL 028/11	Střekov X1			PRVK\2021
Čerpací stanice	Stav	CSOV.UL 028/10	Střekov X			PRVK\2021
Čerpací stanice	Stav		Střekov - koupaliště Brná			PRVK\2021
Výústní objekt	Stav		vyust Střekov			PRVK\2021
Výústní objekt	Stav		Střekov ČOV			PRVK\2021
Výústní objekt	Stav		vyust Střekov			PRVK\2021
Výústní objekt	Stav		vyust Střekov			PRVK\2021
Výústní objekt	Stav		vyust Střekov			PRVK\2021
Výústní objekt	Stav		Střekov - Zdymadla			PRVK\2021
Výústní objekt	Stav		vyust Střekov			PRVK\2021
Výústní objekt	Stav		vyust Střekov			PRVK\2021
Čerpací stanice	Rekonstrukce		Střekov - koupaliště Brná			PRVK\2021

E. EKONOMICKÁ ČÁST

Předpokládané investiční náklady v letech 2018 - 2030 [tis. Kč]

Typ investice		
Vodovody	Kanalizace	Celkem
0,0	48 542,0	48 542,0

Mapa



F. VODOPRÁVNÍ ROZHODNUTÍ

Vodoprávní úřad	ČJ	Popis rozhodnutí	Výroky	Datum vydání	Soubory
Ústí nad Labem	MM/OŽP/VHO/34493/2017/ŠumoV/H-910	OPEL Předlice, p. p. č. 443/7, k. ú. Ústí nad Labem - vodo hospodářská část	Nakládání s vodami , Nakládání s vodami , Stavební povolení k vodním dílům	26. 5. 2017	PDF
Ústí nad Labem	MM/OŽP/VHO/78687/2014/ReK/C-15	Úprava stávajícího přístavního bazénu - přístav Ústí nad Labem, přístaviště pro malá plavidla v Centrálním přístavu	Stavební povolení k vodním dílům	20. 2. 2015	PDF
Ústecký kraj	KUUK/53589/2019/ZPZ	jezero Děloušakumulace, jiné nakládání, chov ryb	Nakládání s vodami , Nakládání s vodami , Nakládání s vodami	23. 4. 2019	PDF
Ústí nad Labem	MMUL/OŽP/VHO/197964/2019/Lipj	Průzkumný vrt na p.p.č. 1332, k.ú. Sebužin	Povolení k některým činnostem	20. 12. 2019	PDF
Ústí nad Labem	MMUL/OŽP/VHO/66656/2020/Jirj/C-25	Přístaviště Brná	Stavební povolení k vodním dílům	24. 4. 2020	PDF
Ústecký kraj	1441/ZPZ/2015/DC-	OSEZ Spolchemie sanační čerpání	Povolení k některým činnostem	20. 4. 2015	PDF
Ústecký kraj	2146/ZPZ/2010/A-001	Palivový kombinát Ústí, státní podnik	Stavební povolení k vodním dílům	1. 9. 2010	PDF_PDF
Ústecký kraj	2147/ZPZ/2010/A-001	Stavební povolení - přípravné práce pro přístaviště na jezeře Milada	Stavební povolení k vodním dílům	27. 8. 2010	PDF
Ústí nad Labem	MM/OŽP/VHO/47464/2014/Rz-72	Revitalizace Střekovského nábřeží v Ústí nad Labem	Povolení k některým činnostem	24. 7. 2014	PDF
Ústí nad Labem	MM/OŽP/VHO/40662/2014/D-388	Olešnický potok - stavba retenční přehrážky	Nakládání s vodami , Stavební povolení k vodním dílům , Další opatření vodoprávního úřadu	4. 8. 2014	PDF
Ústecký kraj	466/ZPZ/2016/A-001.21	schválení MR jezera Chabaovice (Milada) pro trvalý provoz	Další opatření vodoprávního úřadu	22. 6. 2016	PDF
Ústecký kraj	2778/ZPZ/2014/A-001.17.2	SP-úprava výtokového objektu z JCH	Stavební povolení k vodním dílům	10. 10. 2014	PDF
Ústí nad Labem	MMUL/OŽP/VHO/288958/2018/Jirj/C-25	Přístaviště Brná	Stavební povolení k vodním dílům	6. 2. 2019	PDF
Ústecký kraj	KUUK/36211/2019/ZPZ	OSEZ Spolek	Povolení k některým činnostem	14. 3. 2019	PDF_PDF
Ústí nad Labem	MM/OŽP/VHO/53028/2016/ReK/C-15	Úprava stávajícího přístavního bazénu - přístav Ústí nad Labem, přístaviště pro malá plavidla v Centrálním přístavu - změnu stavby před jejím dokončením	Stavební povolení k vodním dílům	8. 8. 2016	PDF
Ústecký kraj	KUUK/56563/2019/ZPZ	opravné rozhodnutí jezero Dělouš	Nakládání s vodami	29. 4. 2019	PDF
Ústí nad Labem	MMUL/OŽP/VHO/98974/2020/Jirj/C-26	Modernizace stávající přístavní hráze v centrálním přístavu navýšením - veřejný přístav Ústí n. L.	Stavební povolení k vodním dílům	15. 5. 2020	PDF_PDF
Ústí nad Labem	MM/OŽP/VHO/991/2014/ReK/H-561	„Plavecký areál Klise - Aquapark“- stavební povolení a nakládání s podzemními vodami	Stavební povolení k vodním dílům , Změna a zrušení povolení	7. 2. 2014	PDF
Ústí nad Labem	MM/OŽP/VHO/130940/2013/ReK/G-702.1-546	„Infrastruktura lokality RD Ústí nad Labem - Habrovice, vodovod a kanalizace“	Nakládání s vodami , Stavební povolení k vodním dílům , Stavební povolení k vodním dílům , Stavební povolení k vodním dílům , Stavební povolení k vodním dílům	24. 1. 2014	PDF