

Telnice - CZ042.3510.4214.0324.02

A. OBEC

Telnice

Číslo obce PRVKUK	0324
Kód obce PRVKUK	CZ042.3510.4214.0324
Kód obce	568295
Číslo ORP (ČSÚ) Název ORP	922 (4214) Ústí nad Labem



Členění obce

Úplný kód části obce PRVKUK	Název části obce	Kód části obce PRVKUK	Kód části obce RÚIAN
CZ042.3510.4214.0324.02	Liboňov	16571	165719

B. CHARAKTERISTIKA OBCE

B.1 Základní informace o obci

Obec Liboňov leží severozápadně od Ústí nad Labem v zemědělské oblasti v nadmořské výšce 420 - 500 m n. m. Zástavba je soustředěná, obec je zastavěna převážně rodinnými domy, obyvatelé pracují v zemědělské výrobě. Území obce náleží do povodí Labe. V obci není vodoteč, nejbližší mimo obec je 0,5 km vzdálený Telnický potok. Svým územím spadá do CHKO České středohoří. Rozvoj obce se nepředpokládá. V obci nejsou pracovní příležitosti.

B.2 Demografický vývoj

Bydlící obyvatelé	Počet bydlících obyvatel					
	2002	2005	2011	2018	2025	2030
trvale bydlící	43	42	55	53	51	50
přechodně bydlící	167	167	0	0	0	0
celkem	210	209	55	53	51	50

C. VODOVODY

C.1 Počet obyvatel připojených na vodovod

Počet připojených obyvatel					
2002	2005	2011	2018	2025	2030
30	30	32	52	51	50

C.2 Vodovody – popis stávajícího stavu

Obec Liboňov je zásobována vodou ze skupinového vodovodu Telnice SK-UL.020 vodovodem SK-UL.020.1. Zdrojem vody je rozvodná síť obce Telnice zásobovaná z VDJ Telnice obec – 1 x 35 m³ (457,17 / 459,57 m n. m.) a dále VDJ Liboňov – 1 x 30 m³ (436,90 / 440,30 m n. m.), do kterého přitéká voda z rozvodné sítě obce Telnice. Majitelem vodárenského zařízení je Severočeská vodárenská společnost a.s. a majetek provozují Severočeské vodovody a kanalizace, a.s..

C.3 Vodovody – popis návrhového stavu

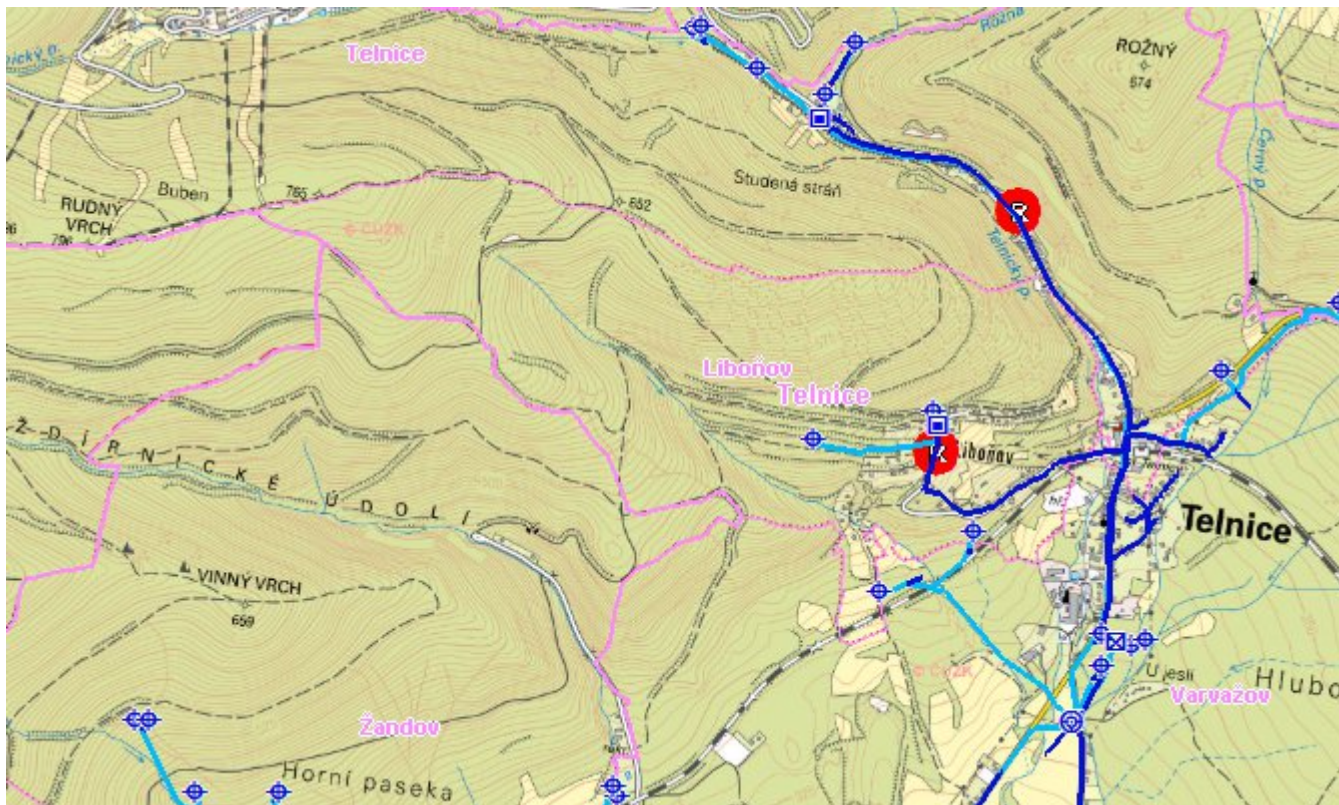
S ohledem na vysoký podíl vody nefakturované a specifické úniky vody z potrubí se v obci Liboňov předpokládá do roku 2030 provedení opatření, která povedou ke snížení podílu vody nefakturované na celkové spotřebě vody. Před rozhodnutím o přípravě rekonstrukce bude nutné posoudit příčiny vyšších hodnot vody nefakturované a prověřit technický a provozní stav rozvodné sítě a případně navrhnout rekonstrukci rozvodné sítě. Objem investičních nákladů, který je potřebný na realizaci těchto opatření je vyjádřen formou návrhu rekonstrukce rozvodné sítě v obci.

C.4 Nouzové zásobování vodou za krizové situace

Pro zajištění krizového zásobování vodou byly vytipovány tyto podzemní zdroje – Ostrov, Sebusín a Tlučeň. Nouzové zásobování **pitnou vodou** bude zajišťováno dopravou pitné vody v množství maximálně 15 l/den x obyvatele cisternami v rámci závodu Severočeské vodovody a kanalizace, a.s. Zásobení pitnou vodou bude doplňováno balenou vodou.

Nouzové zásobování **užitkovou vodou** bude zajišťováno z veřejného vodovodu. Při využívání zdrojů pro zásobení užitkovou vodou se bude postupovat podle pokynů územně příslušného hygienika.

Mapa



Bodové objekty

Typ	Stav	Identifikátor	Popis	Objem	Objem - popis	Usnesení
Vodní zdroj	Stav	ZD.U.L 020/2	ZD.U.L 020/2 Liboňov			PRVK\2021
Vodní zdroj	Stav	ZD.U.L 020/2	ZD.U.L 020/2 Liboňov			PRVK\2021
Vodojem zemní	Stav	VDJ.U.L 020/4	VDJ.U.L 020/4 Liboňov		30 m3	PRVK\2021

D. KANALIZACE A ČOV

D.1 Počet obyvatel připojených na ČOV

Počet připojených obyvatel					
2002	2005	2011	2018	2025	2030
0	0	0	0	0	0

D.2 Kanalizace – popis stávajícího stavu

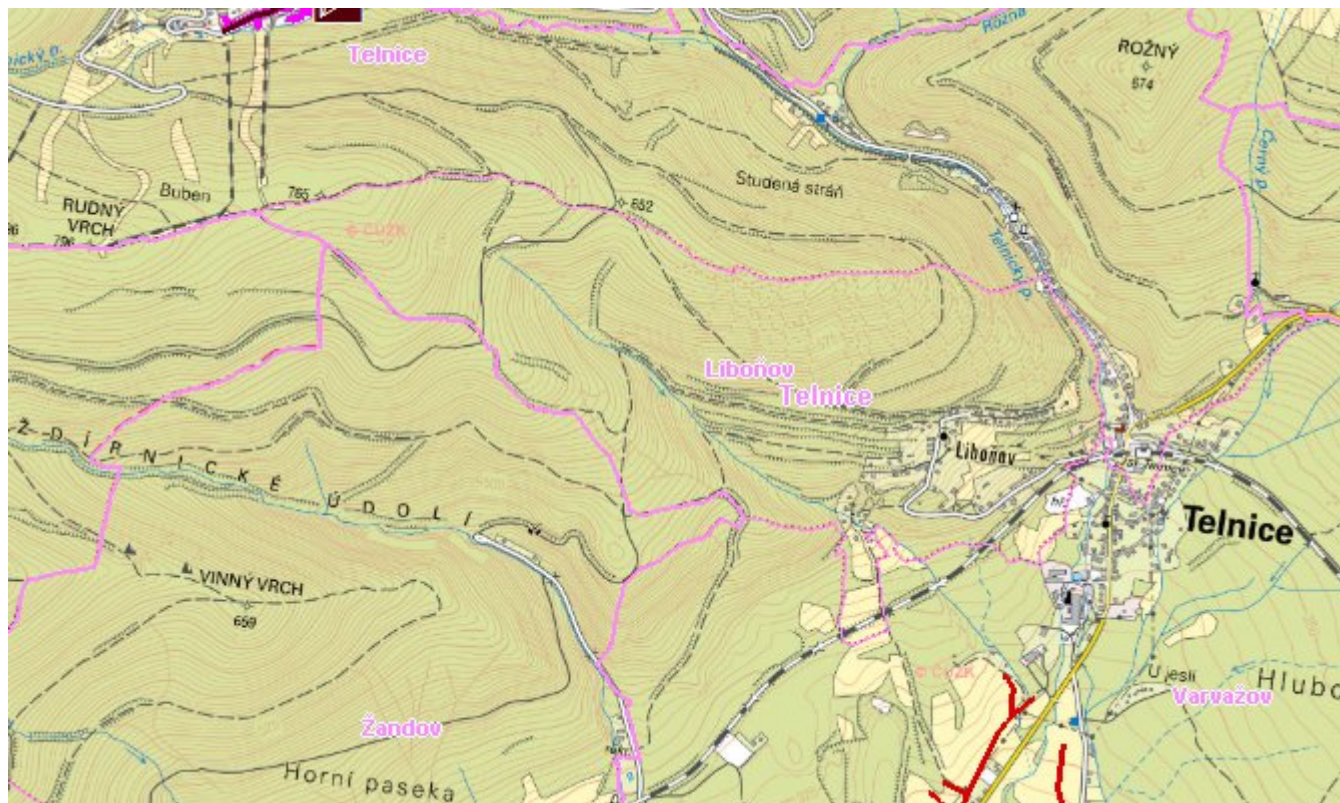
Obec Liboňov nemá kanalizační systém, odpadní vody od 100 % obyvatel jsou akumulovány v bezodtokových jímkách a vyváženy na ČOV Ústí nad Labem.

D.3 Kanalizace – popis návrhového stavu

V cílovém roce 2030 zůstane zachován stávající způsob likvidace odpadních vod.

Na základě Studie zpracované v r. 2015 pro Ústecký kraj byla obec zařazena do programu Čištění odpadních vod horských obcí v Ústeckém kraji. Podrobnější informace o studii, zabývající se touto tematikou, jsou zahrnuty do zprávy A.2. Popis nadobecních systémů vodovodů a kanalizací v kraji.

Mapa



Bodové objekty

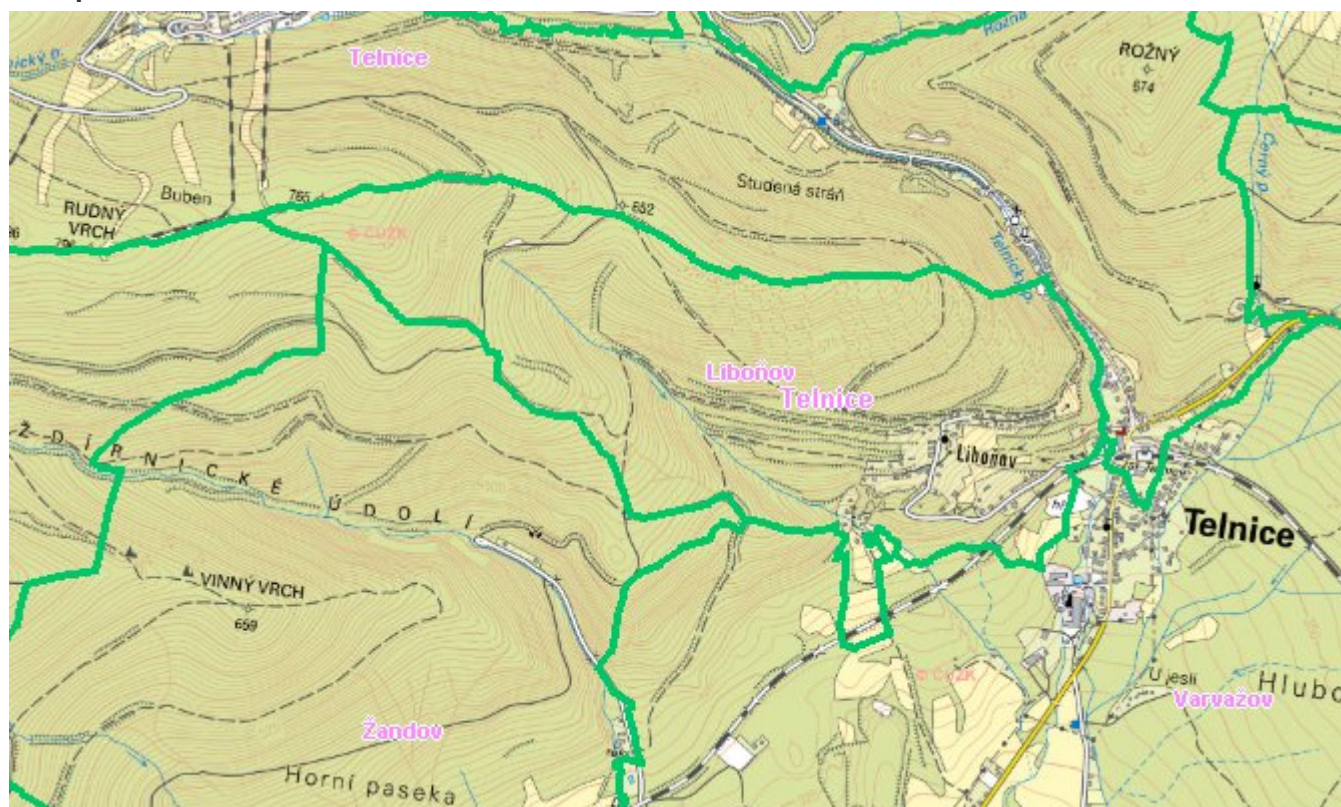
Ke kartě nejsou přiřazeny žádné bodové objekty typu kanalizace

E. EKONOMICKÁ ČÁST

Předpokládané investiční náklady v letech 2018 - 2030 [tis. Kč]

Typ investice		
Vodovody	Kanalizace	Celkem
3 864,0	0,0	3 864,0

Mapa



F. VODOPRÁVNÍ ROZHODNUTÍ

Vodoprávní úřad	ČJ	Popis rozhodnutí	Výroky	Datum vydání	Soubory
Ústí nad Labem	MM/OŽP/VHO/11730/2014/MartD/A-118	ŠP na Telnickém potoce	Nakládání s vodami	27. 3. 2014	PDF