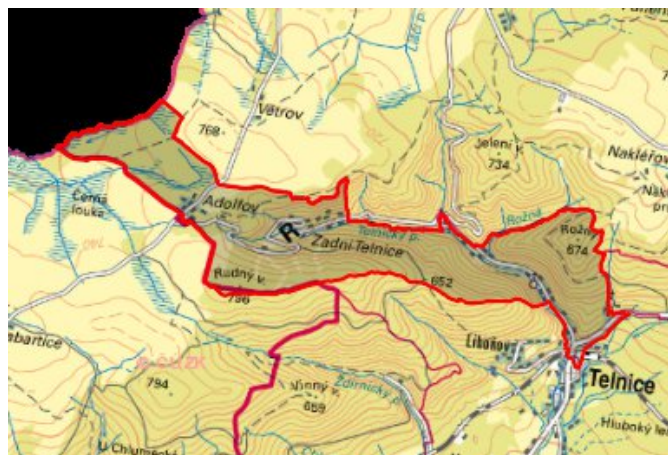


# Telnice - CZ042.3510.4214.0324.01

## A. OBEC

### Telnice

<b>Číslo obce PRVKUK</b>	0324
<b>Kód obce PRVKUK</b>	CZ042.3510.4214.0324
<b>Kód obce</b>	568295
<b>Číslo ORP (ČSÚ)</b> <b>Název ORP</b>	922 (4214) Ústí nad Labem



### Členění obce

<b>Úplný kód části obce PRVKUK</b>	<b>Název části obce</b>	<b>Kód části obce PRVKUK</b>	<b>Kód části obce RÚIAN</b>
CZ042.3510.4214.0324.01	Telnice	16572	165727

## B. CHARAKTERISTIKA OBCE

### B.1 Základní informace o obci

Obec Telnice leží severozápadně od Ústí nad Labem v zemědělské oblasti, v nadmořské výšce 310 - 500 m n. m. Zástavba je soustředěná, obec je zastavěna převážně rodinnými domy, obyvatelé pracují v zemědělské výrobě. Území obce náleží do povodí Labe. Předpokládá se výstavba v osadě Zadní Telnice a v osadě Adolfov - výstavba apartmánového domu. Obcí protéká Telnický potok a jsou zde 2 požární nádrže. Zájmové území zasahuje do ochranného pásma vodního zdroje Telnice. V obci je průmyslová výroba Alb Forming - zabývá se výrobou nádobí a technických výlisků - 13 zaměstnanců.

### B.2 Demografický vývoj

<b>Bydlící obyvatelé</b>	<b>Počet bydlících obyvatel</b>					
	<b>2002</b>	<b>2005</b>	<b>2011</b>	<b>2018</b>	<b>2025</b>	<b>2030</b>
trvale bydlící	190	195	241	694	904	1 054
přechodně bydlící	139	139	262	275	280	285
<b>celkem</b>	<b>329</b>	<b>334</b>	<b>503</b>	<b>969</b>	<b>1 184</b>	<b>1 339</b>

## C. VODOVODY

### C.1 Počet obyvatel připojených na vodovod

Počet připojených obyvatel					
2002	2005	2011	2018	2025	2030
189	194	203	241	315	370

### C.2 Vodovody – popis stávajícího stavu

Obec Telnice je zásobována vodou ze skupinového vodovodu Telnice SK-UL.020 vodovodem SK-UL.020.2. Zdrojem vody je VDJ Telnice obec – 1 x 35 m<sup>3</sup> (457,17 / 459,57 m n. m.), do kterého přitéká voda z prameniště Telnice II a III. Část obce je zásobována přes ATS Telnice z VDJ Telnice. Majitelem vodárenského zařízení je Severočeská vodárenská společnost a.s. a majetek provozují Severočeské vodovody a kanalizace, a.s.

### C.3 Vodovody – popis návrhového stavu

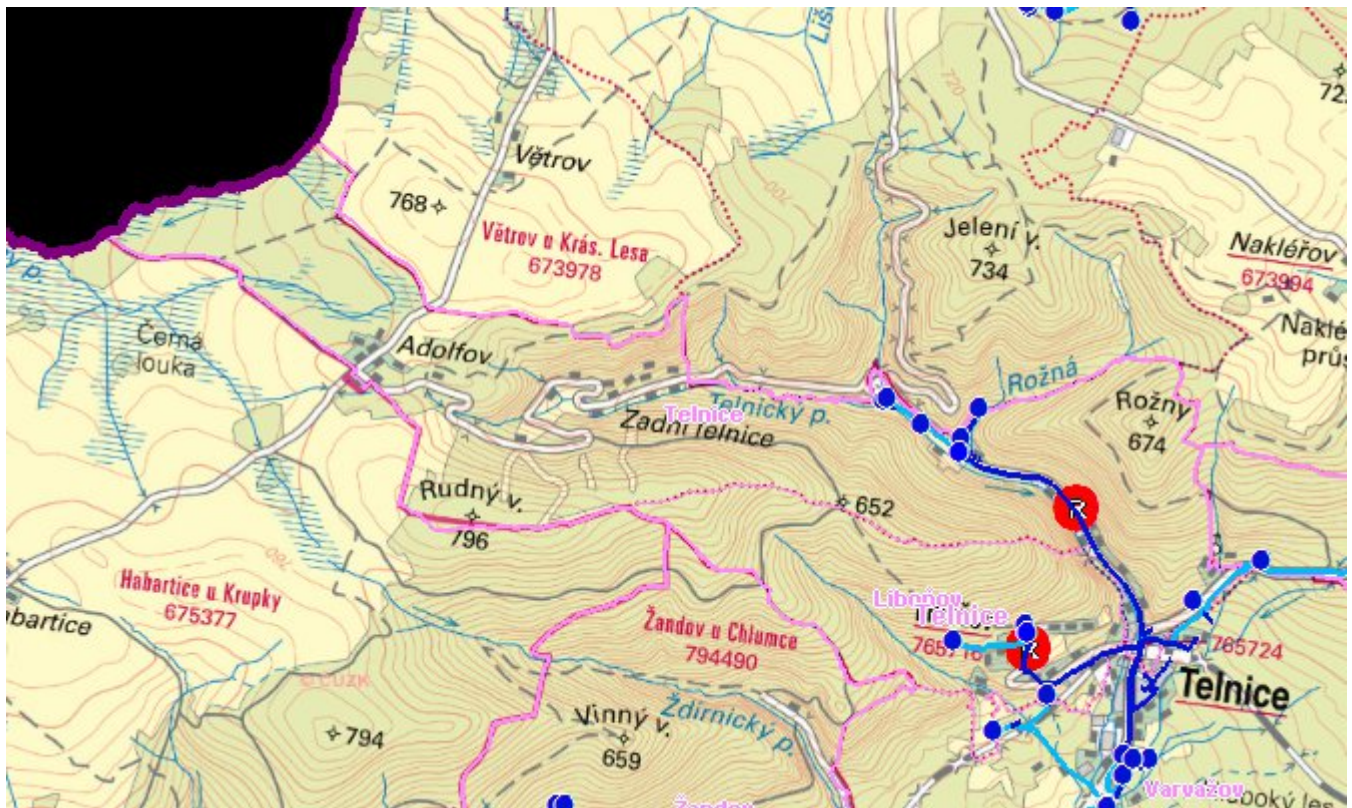
S ohledem na vysoký podíl vody nefakturované a specifické úniky vody z potrubí se v obci Telnice předpokládá do roku 2030 provedení opatření, která povedou ke snížení podílu vody nefakturované na celkové spotřebě vody. Před rozhodnutím o přípravě rekonstrukce bude nutné posoudit příčiny vyšších hodnot vody nefakturované a prověřit technický a provozní stav rozvodné sítě a případně navrhnout rekonstrukci rozvodné sítě. Objem investičních nákladů, který je potřebný na realizaci těchto opatření je vyjádřen formou návrhu rekonstrukce rozvodné sítě v obci.

### C.4 Nouzové zásobování vodou za krizové situace

Pro zajištění krizového zásobování vodou byly vytipovány tyto podzemní zdroje – Ostrov, Sebusín a Tlučeň. Nouzové zásobování **pitnou vodou** bude zajišťováno dopravou pitné vody v množství maximálně 15 l/den x obyvatele cisternami v rámci závodu Severočeské vodovody a kanalizace, a.s. Zásobení pitnou vodou bude doplňováno balenou vodou.

Nouzové zásobování **užitkovou vodou** bude zajišťováno z veřejného vodovodu. Při využívání zdrojů pro zásobení užitkovou vodou se bude postupovat podle pokynů územně příslušného hygienika.

# Mapa



## Bodové objekty

Typ	Stav	Identifikátor	Popis	Objem	Objem - popis	Usnesení
Vodojem zemní	Stav	VDJ.UL 020/3	VDJ.UL 020/3 Telnice - obec		35 m <sup>3</sup>	PRVK\2021
Vodní zdroj	Stav	Telnice 3a	ZD.UL 020/3 Telnice			PRVK\2021
Vodní zdroj	Stav	Telnice 2	ZD.UL 020/3 Telnice			PRVK\2021
Vodní zdroj	Stav	Telnice Fučíkův 1b	ZD.UL 020/3 Telnice			PRVK\2021
Vodní zdroj	Stav	Telnice Fučíkův 2a	ZD.UL 020/3 Telnice			PRVK\2021
Vodní zdroj	Stav	Telnice Fučíkův 3a	ZD.UL 020/3 Telnice			PRVK\2021
Vodní zdroj	Stav	Telnice Fučíkův 3b	ZD.UL 020/3 Telnice			PRVK\2021
Vodní zdroj	Stav	Telnice Stojův pramen	ZD.UL 020/3 Telnice			PRVK\2021

Vodní zdroj	Stav	Telnice Švermův pramen a	ZD.UL 020/3 Telnice			PRVK\2021
Vodní zdroj	Stav	Telnice Fučíkův 1a	ZD.UL 020/3 Telnice			PRVK\2021
Vodní zdroj	Stav	Telnice Fučíkův 2b	ZD.UL 020/3 Telnice			PRVK\2021
Vodní zdroj	Stav	Telnice Nad zámečkem	ZD.UL 020/3 Telnice			PRVK\2021
Vodní zdroj	Stav	Telnice 3b	ZD.UL 020/3 Telnice			PRVK\2021
Vodní zdroj	Stav	Telnice Švermův pramen b	ZD.UL 020/3 Telnice			PRVK\2021
Vodní zdroj	Stav	Telnice 3c	ZD.UL 020/3 Telnice			PRVK\2021
Vodní zdroj	Stav	Telnice 2a	ZD.UL 020/3 Telnice			PRVK\2021

## D. KANALIZACE A ČOV

### D.1 Počet obyvatel připojených na ČOV

Počet připojených obyvatel					
2002	2005	2011	2018	2025	2030
0	7	8	28	38	42

## D.2 Kanalizace – popis stávajícího stavu

Obec Telnice má splaškovou kanalizaci K-UL.013-S.C pouze na části obce Zadní Telnice ukončenou na ČOV Zadní Telnice. Potrubí je trub PVC DN300 v celkové délce 0,6 km.

Na kanalizaci a ČOV Zadní Telnice je napojeno 4 % trvale bydlících obyvatel. Odpadní vody od 46 % trvale bydlících obyvatel jsou čištěny v domovních mikročistírnách s odtokem do povrchových vod, od 20 % trvale bydlících obyvatel jsou čištěny v septicích s odtokem do povrchových vod a od 30 % trvale bydlících obyvatel jsou akumulovány v bezodtokových jímkách a vyváženy na ČOV Ústí nad Labem.

ČOV Zadní Telnice je mechanicko - biologická. Jedná se o typovou VHS II MČOV se zahušťovací jímkou a kalovým silem, se sdruženým objektem mechanického předčištění. Kapacita ČOV je 57 m<sup>3</sup>/den. ČOV je navržena na 338 EO, BSK<sub>5</sub> 20 kg/den. ČOV je zatěžovaná především v zimě v době lyžařské sezóny, nárazové zatížení o víkendu.

ČOV byla postavena v r.1991 až 1992, zkušební provoz ze dne 16.3.1994 č.j. RŽP 1057/235/J-196,I-222/94-Zr/ne povolen do 31.3.1995. V roce 1995 převzata do majetku SVS a.s. Dle rozhodnutí Q = 17 500 m<sup>3</sup>/rok, BSK<sub>5</sub> = 25 mg/l, NL = 30 mg/l. V roce 1997 Q = 0,027 l/s, na odtoku CHSK = 197 mg/l, BSK<sub>5</sub> = 99,4 mg/l a NL = 149 mg/l. V současnosti se vyváží na ČOV Ústí nad Labem - Neštěmice.

Vlastníkem kanalizace a ČOV je Severočeská vodárenská společnost, a.s. Teplice a provozovatelem jsou Severočeské vodovody a kanalizace, a.s. Teplice.

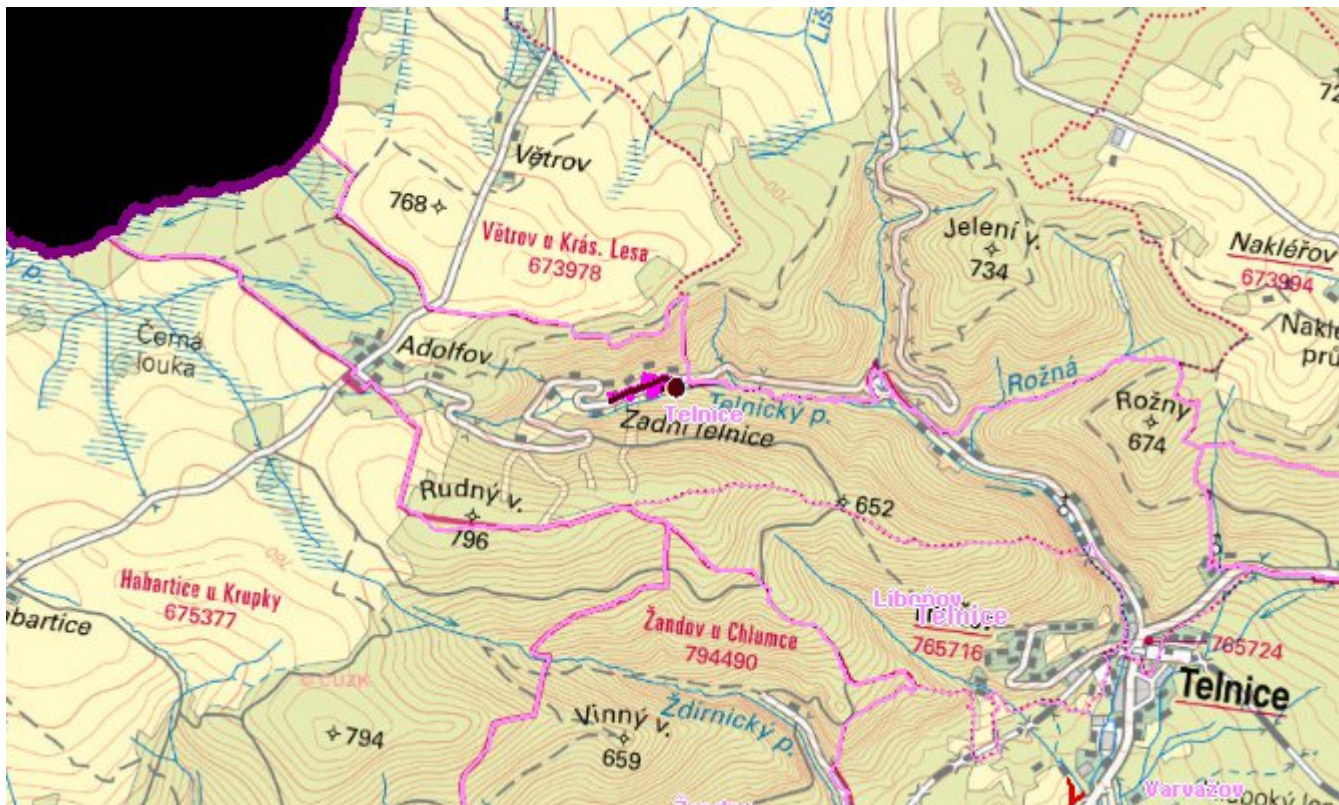
Vlastníkem a provozovatelem dešťové kanalizace je obec Telnice.

## D.3 Kanalizace – popis návrhového stavu

V cílovém roce 2030 zůstane zachován stávající způsob likvidace odpadních vod.

Na základě Studie zpracované v r. 2015 pro Ústecký kraj byla obec zařazena do programu Čištění odpadních vod horských obcí v Ústeckém kraji. Podrobnější informace o studii, zabývající se touto tematikou, jsou zahrnuty do zprávy A.2. Popis nadobecních systémů vodovodů a kanalizací v kraji.

## Mapa



## Bodové objekty

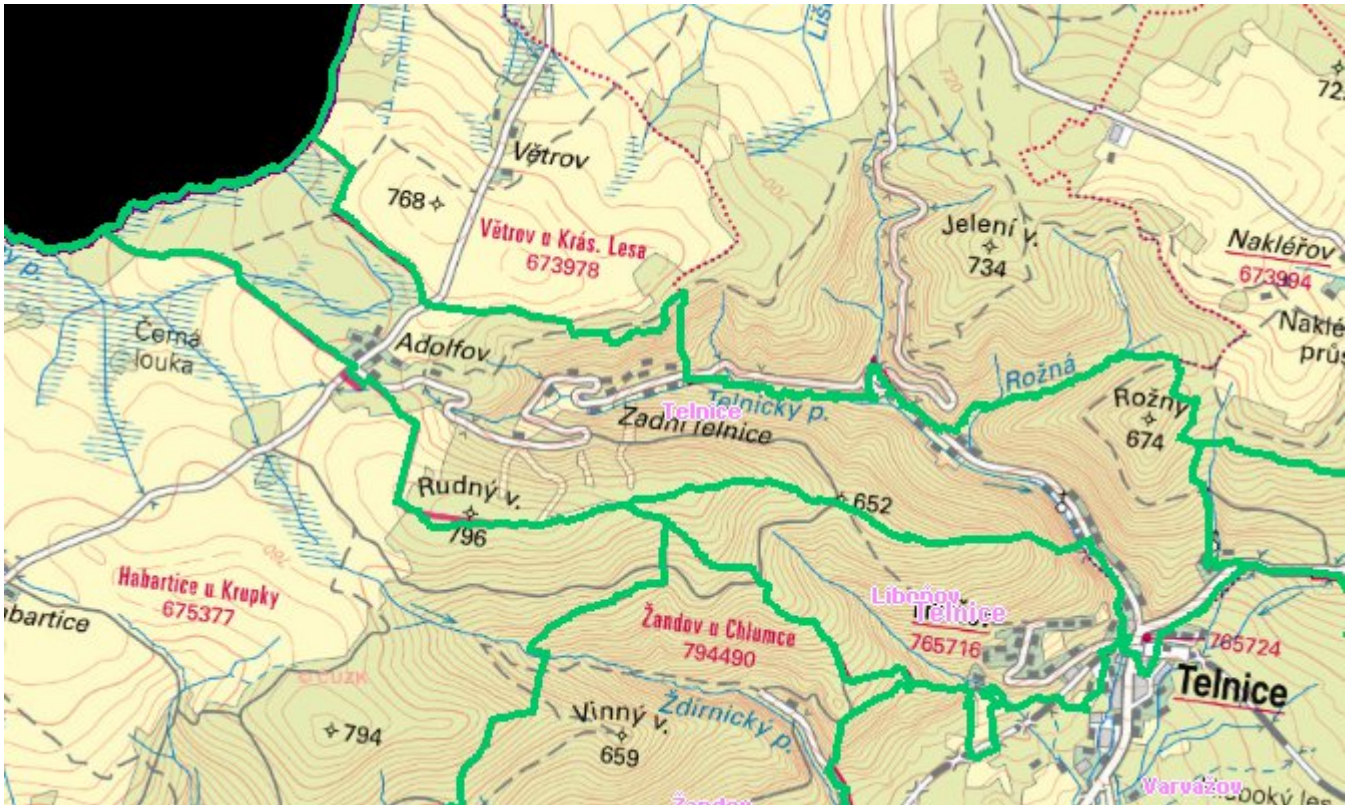
Typ	Stav	Identifikátor	Popis	Kapacita	Kapacita - popis	Usnesení
ČOV	Stav	UL 013/1/K	Zadní Telnice			PRVK\2021
Výústní objekt	Stav		Zadní Telnice ČOV			PRVK\2021

## E. EKONOMICKÁ ČÁST

Předpokládané investiční náklady v letech 2018 - 2030 [tis. Kč]

Typ investice		
Vodovody	Kanalizace	Celkem
7 728,0	4 968,0	12 696,0

## Mapa



## F. VODOPRÁVNÍ ROZHODNUTÍ

Vodoprávní úřad	Čj	Popis rozhodnutí	Výroky	Datum vydání	Soubory
Ústí nad Labem	MM/OŽP/VHO/11730/2014/MartD/A-118	ŠP na Telnickém potoce	Nakládání s vodami	27. 3. 2014	<a href="#">PDF</a>