

Stebno - CZ042.3510.4214.0322.01 - návrhový stav k připomínkám 2022

A. OBEC

Stebno

Číslo obce PRVKUK	0322
Kód obce PRVKUK	CZ042.3510.4214.0322
Kód obce	546925
Číslo ORP (ČSÚ) Název ORP	922 (4214) Ústí nad Labem



Členění obce

Úplný kód části obce PRVKUK	Název části obce	Kód části obce PRVKUK	Kód části obce RÚIAN
CZ042.3510.4214.0322.01	Stebno	15541	155411

B. CHARAKTERISTIKA OBCE

B.1 Základní informace o obci

Obec Stebno leží jižně od Ústí nad Labem mezi řekou Bílina a řekou Labe v nadmořské výšce 340 - 370 m n. m. Zástavba je soustředěná, obec je zastavěna převážně rodinnými domy. Území obce náleží do povodí Labe a obec leží v CHKO České středohoří. Recipienty v obci jsou Stebenský rybník a potok Moravanka. Rozvoj obce se nepředpokládá. V obci nejsou pracovní příležitosti.

B.2 Demografický vývoj

Bydlící obyvatelé	Počet bydlících obyvatel					
	2002	2005	2011	2018	2025	2030
trvale bydlící	144	156	159	153	147	143
přechodně bydlící	6	6	9	9	9	9
celkem	150	162	168	162	156	152

C. VODOVODY

C.1 Počet obyvatel připojených na vodovod

Počet připojených obyvatel					
2002	2005	2011	2018	2025	2030
144	156	178	162	156	152

C.2 Vodovody – popis stávajícího stavu

Obec Stebno je zásobována ze skupinového vodovodu Stebno SK-UL.004 vodovodem SK UL.004.2. Zdrojem vody je VDJ Podlešín – 2 x 150 m³ (463,35 / 466,65 m n. m.), do kterého se pomocí ČS Podlešín čerpá voda ze studny Podlešín. Na vodovod je napojena většina obyvatel. Majitelem vodárenského zařízení je Severočeská vodárenská společnost a.s. a majetek provozují Severočeské vodovody a kanalizace, a.s.

C.3 Vodovody – popis návrhového stavu

Vodovod je v celém rozsahu zástavby bez větších provozních problémů.

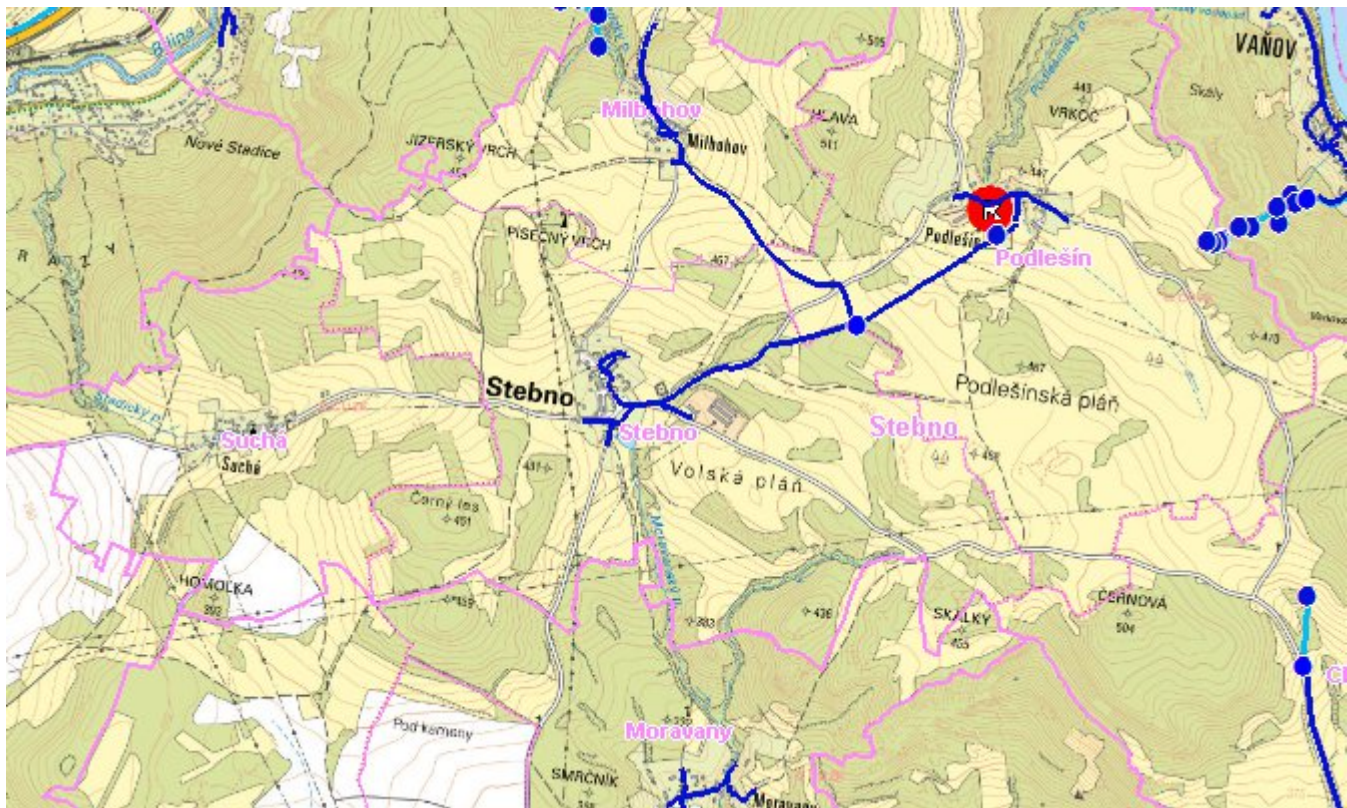
C.4 Nouzové zásobování vodou za krizové situace

Pro zajištění krizového zásobování pitnou vodou jsou vytipovány zdroje Ostrov, Sebužín, Tlučeň.

Nouzové zásobování **pitnou vodou** bude zajišťováno dopravou pitné vody v množství maximálně 15 l/den×obyvatele cisternami v rámci závodu Severočeské vodovody a kanalizace, a.s. Nouzové zásobení pitnou vodou bude možno doplňovat balenou vodou.

Nouzové zásobování **užitkovou vodou** bude zajišťováno z veřejného vodovodu. Při využívání zdrojů pro zásobení užitkovou vodou se bude postupovat podle pokynů územně příslušného hygienika.

Mapa



Bodové objekty

Ke kartě nejsou přiřazeny žádné bodové objekty typu vodovod

D. KANALIZACE A ČOV

D.1 Počet obyvatel připojených na ČOV

Počet připojených obyvatel					
2002	2005	2011	2018	2025	2030
0	0	0	0	0	0

D.2 Kanalizace – popis stávajícího stavu

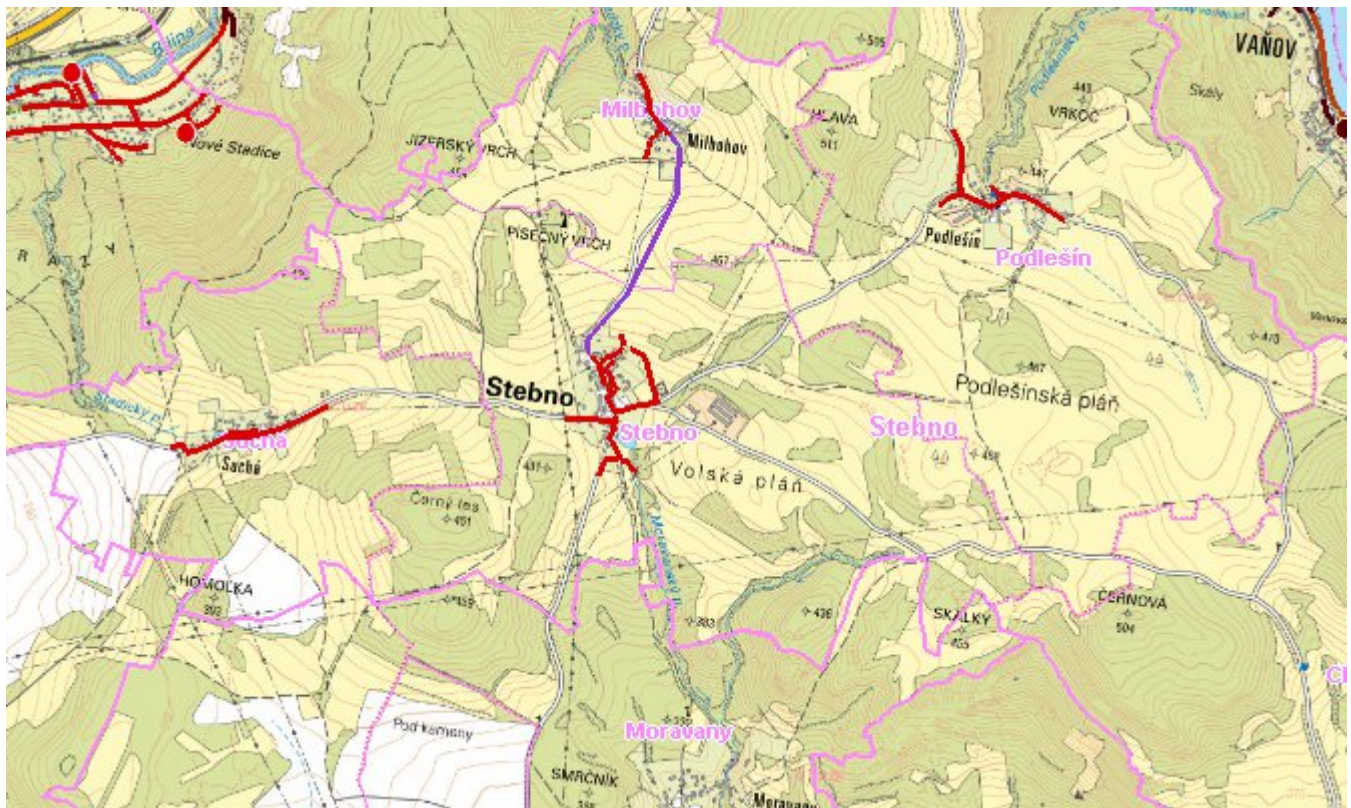
Obec Stebno nemá kanalizační systém. Odpadní vody jsou od 100 % trvale bydlících obyvatel akumulovány v bezdotkových jímkách a vyváženy na ČOV Ústí nad Labem.

D.3 Kanalizace – popis návrhového stavu

Je navržena výstavba gravitační kanalizační sítě z plastových trub DN 300 v celkové délce 933 m a výstavba mechanicko-biologické ČOV pro 500 EO (2 linky po 250 EO) se zaústěním do potoka Moravanky.

Do roku 2030 se tato výstavba nepředpokládá, v obci zůstane zachován stávající způsob likvidace odpadních vod.

Mapa



Bodové objekty

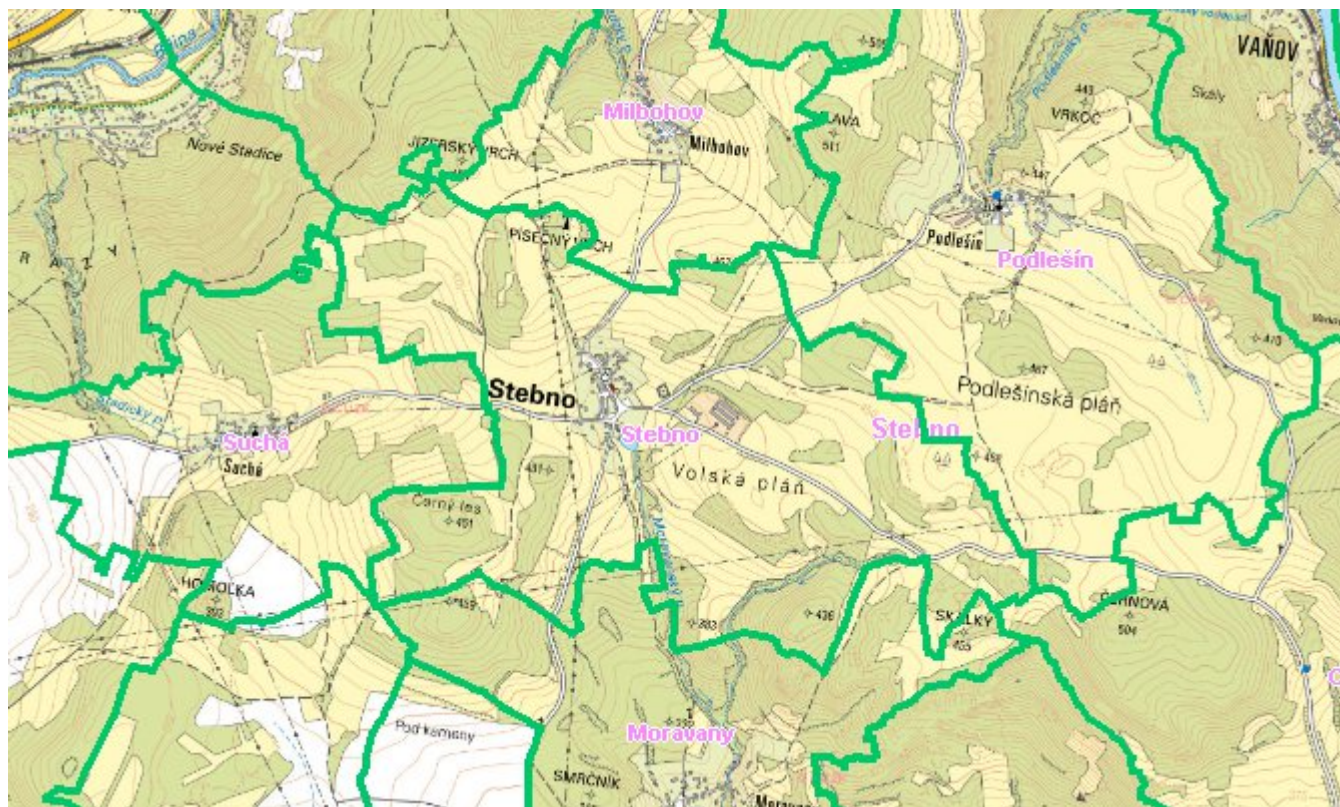
Typ	Stav	Identifikátor	Popis	Kapacita	Kapacita - popis	Usnesení
ČOV	Návrh		ČOV Stebno			PRVK\2021
Výústní objekt	Návrh		vyust Stebno			PRVK\2021

E. EKONOMICKÁ ČÁST

Předpokládané investiční náklady v letech 2018 - 2030 [tis. Kč]

Typ investice		
Vodovody	Kanalizace	Celkem
0,0	0,0	0,0

Mapa



F. VODOPRÁVNÍ ROZHODNUTÍ

Vodoprávní úřad	ČJ	Popis rozhodnutí	Výroky	Datum vydání	Soubory
-----------------	----	------------------	--------	--------------	---------