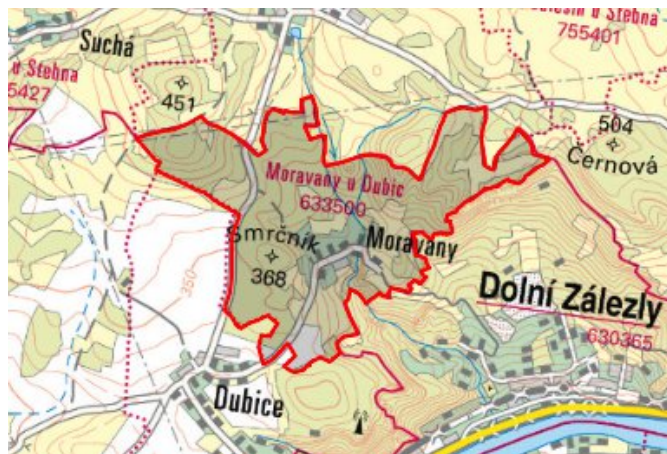


# Řehlovice - CZ042.3510.4214.0321.06 - návrhový stav k připomínkám 2022

## A. OBEC

### Řehlovice

<b>Číslo obce PRVKUK</b>	0321
<b>Kód obce PRVKUK</b>	CZ042.3510.4214.0321
<b>Kód obce</b>	568201
<b>Číslo ORP (ČSÚ)</b> <b>Název ORP</b>	922 (4214) Ústí nad Labem



### Členění obce

<b>Úplný kód části obce PRVKUK</b>	<b>Název části obce</b>	<b>Kód části obce PRVKUK</b>	<b>Kód části obce RÚIAN</b>
CZ042.3510.4214.0321.06	Moravany	03350	33502

## B. CHARAKTERISTIKA OBCE

### B.1 Základní informace o obci

Obec Moravany leží jižně od Ústí nad Labem a východně od Řehlovic na levém břehu Labe v nadmořských výškách 300 - 320 m n. m. Zástavba je poměrně soustředěná, venkovského charakteru, zástavbou rodinnými domy. Obcí protéká potok Moravanka a ve vzdálenosti cca 1,5 km od zástavby řeka Labe, která je významným vodním tokem. Území náleží do povodí řeky Labe a spadá do CHKO České středohoří. V obci nejsou pracovní příležitosti.

## B.2 Demografický vývoj

Bydlící obyvatelé	Počet bydlících obyvatel					
	2002	2005	2011	2018	2025	2030
trvale bydlící	28	35	37	44	43	43
přechodně bydlící	40	40	12	13	13	13
<b>celkem</b>	<b>68</b>	<b>75</b>	<b>49</b>	<b>57</b>	<b>56</b>	<b>56</b>

## C. VODOVODY

### C.1 Počet obyvatel připojených na vodovod

Počet připojených obyvatel					
2002	2005	2011	2018	2025	2030
0	0	37	57	56	56

### C.2 Vodovody – popis stávajícího stavu

Obec Moravany je zásobována vodou ze skupinového vodovodu Dolní Zálezly OZ-SK-UL.024 vodovodem OZ-SK-UL.024.6. Zdrojem vody je VDJ Dubice - 1 x 150 m<sup>3</sup> (362,60 / 365,90 m n. m), do kterého se čerpá z ČS Radejčín zásobované z vodárenské soustavy Žernoseky.

Vodovod je v majetku SVS a.s. a provozovatelem jsou Severočeské vodovody a kanalizace, a.s.

### C.3 Vodovody – popis návrhového stavu

Vodovod je v dobrém technickém stavu a bez větších provozních problémů.

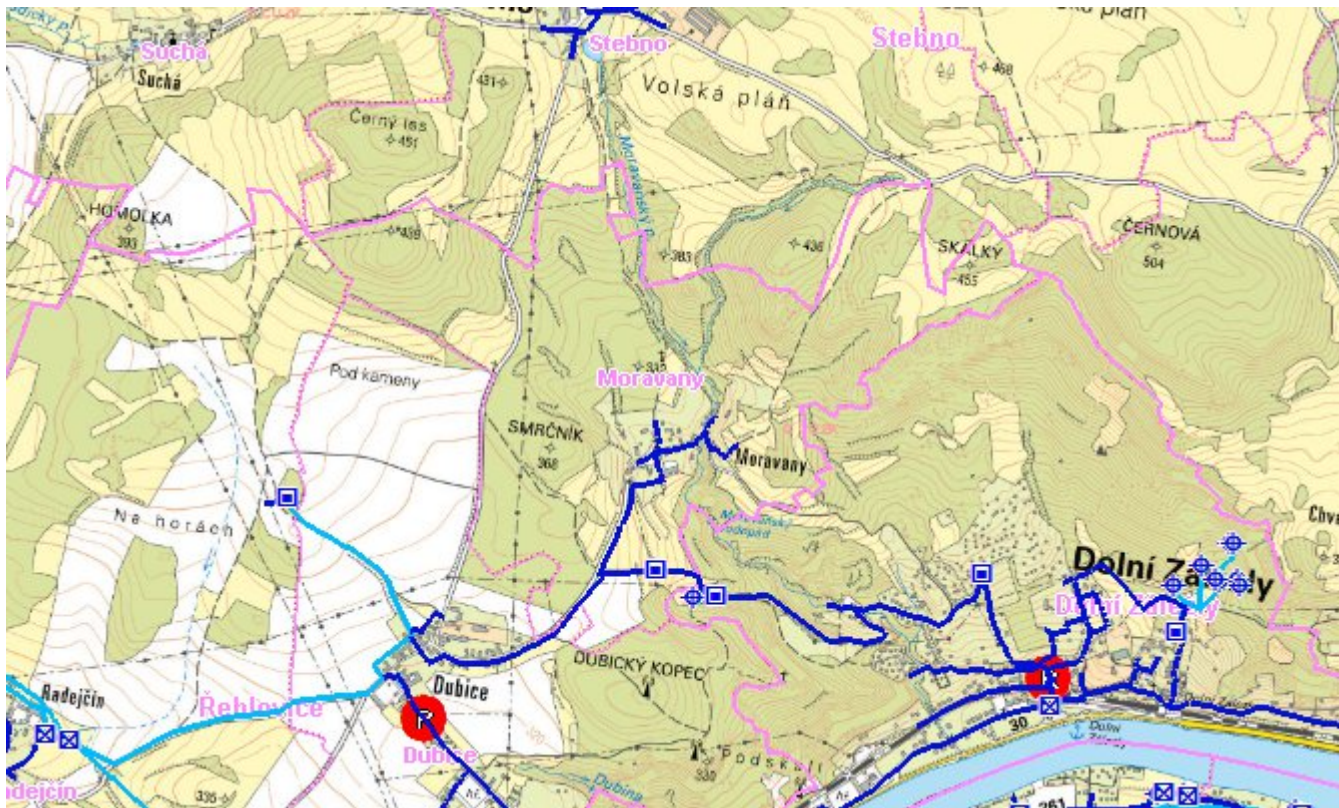
### C.4 Nouzové zásobování vodou za krizové situace

Pro zajištění krizového zásobování vodou byly vytipovány na ústecku lokality Ostrov, Sebužín, Tlučeň. Přímo v obci není náhradní zdroj pitné vody.

Nouzové zásobování **pitnou vodou** bude zajišťováno dopravou pitné vody v množství maximálně 15 l/den×obyvatele cisternami v rámci závodu Severočeské vodovody a kanalizace, a.s. Nouzové zásobení pitnou vodou bude možno doplňovat balenou vodou.

Nouzové zásobování **užitkovou vodou** bude zajišťováno z domovních studní. Při využívání zdrojů pro zásobení užitkovou vodou se bude postupovat podle pokynů územně příslušného hygienika.

# Mapa



## Bodové objekty

Typ	Stav	Identifikátor	Popis	Objem	Objem - popis	Usnesení
Vodojem zemní	Stav	VDJ.UL 024/5	VDJ.UL 024/5 Dubice PK	10	10 m3	PRVK\2021

## D. KANALIZACE A ČOV

### D.1 Počet obyvatel připojených na ČOV

Počet připojených obyvatel					
2002	2005	2011	2018	2025	2030
0	0	0	0	0	0

### D.2 Kanalizace – popis stávajícího stavu

Obec Moravany nemá kanalizační systém, odpadní vody od 100% obyvatel jsou akumulovány v bezodtokových jímkách s vyvážením na ČOV Ústí nad Labem.

## D.3 Kanalizace – popis návrhového stavu

V cílovém roce 2030 budou veškeré odpadní vody akumulované v bezodtokových jímkách likvidovány na čistírně odpadních vod Ústí nad Labem.

### Mapa



### Bodové objekty

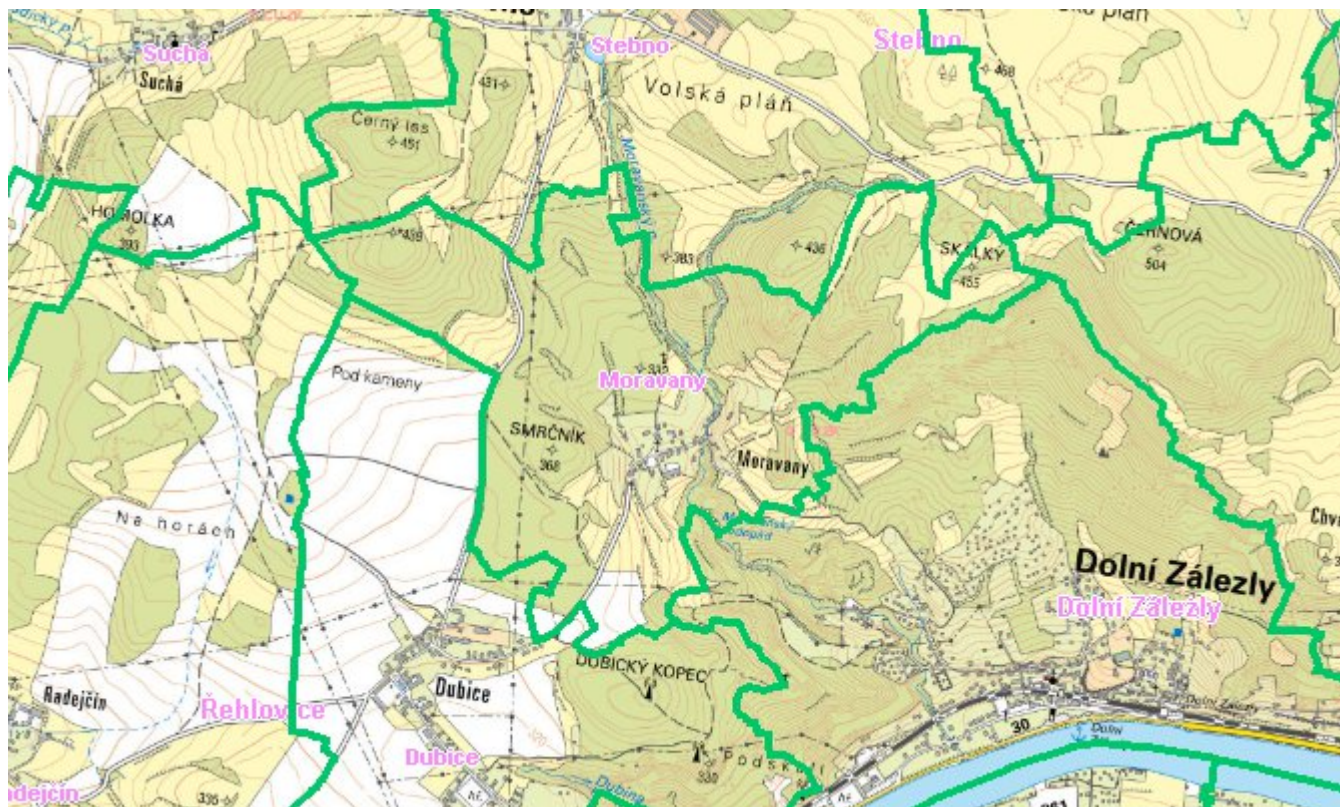
Ke kartě nejsou přiřazeny žádné bodové objekty typu kanalizace

## E. EKONOMICKÁ ČÁST

Předpokládané investiční náklady v letech 2018 - 2030 [tis. Kč]

Typ investice		
Vodovody	Kanalizace	Celkem
0,0	0,0	0,0

# Mapa



## F. VODOPRÁVNÍ ROZHODNUTÍ

Vodoprávní úřad	Čj	Popis rozhodnutí	Výroky	Datum vydání	Soubory
Ústí nad Labem	MMUL/OŽP/VHO/76736/2020/Jir/A-134	Revitalizace obecního rybníka na p. p. č. 50/2 v k. ú. Řehlovice	Nakládání s vodami , Stavební povolení k vodním dílům , Další opatření vodoprávního úřadu	9. 7. 2020	<a href="#">PDE</a>