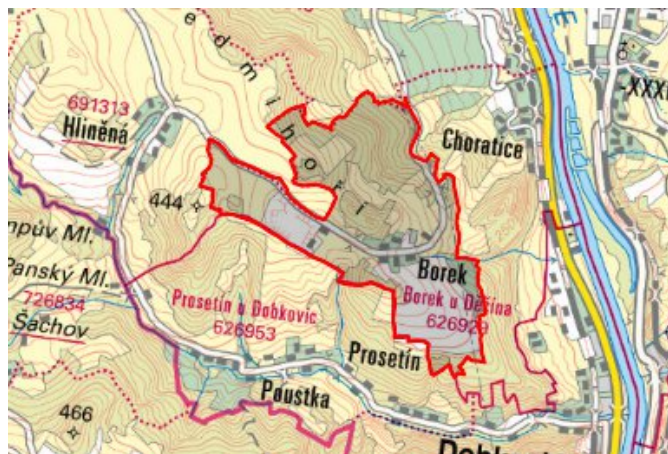


Malšovice - CZ042.3502.4202.0032.02 - návrhový stav k připomínkám 2022

A. OBEC

Malšovice

Číslo obce PRVKUK	0032
Kód obce PRVKUK	CZ042.3502.4202.0032
Kód obce	562718
Číslo ORP (ČSÚ) Název ORP	728 (4202) Děčín



Členění obce

Úplný kód části obce PRVKUK	Název části obce	Kód části obce PRVKUK	Kód části obce RÚIAN
CZ042.3502.4202.0032.02	Borek	02692	26921

B. CHARAKTERISTIKA OBCE

B.1 Základní informace o obci

Místní část obce Malšovice - Borek leží na jihozápad od Děčína, v nadmořských výškách 320,00 - 350,00 m n. m. Jedná se o obec do 50 trvale žijících obyvatel se 2 rekreačními objekty. Zástavba je poměrně soustředěná podél místní komunikace, venkovského charakteru se zástavbou rodinnými domy. Obcí protéká místní potok. Území náleží do povodí řeky Labe a do CHKO České středohoří. Nepředpokládá se rozvoj obce.

B.2 Demografický vývoj

Bydlící obyvatelé	Počet bydlících obyvatel					
	2002	2005	2011	2018	2025	2030
trvale bydlící	44	45	49	47	45	44
přechodně bydlící	5	5	0	0	0	0
celkem	49	50	49	47	45	44

C. VODOVODY

C.1 Počet obyvatel připojených na vodovod

Počet připojených obyvatel					
2002	2005	2011	2018	2025	2030
0	0	0	0	0	0

C.2 Vodovody – popis stávajícího stavu

Borek nemá vybudovanou vodovodní síť pro veřejnou potřebu, obyvatelé jsou zásobováni individuálně pomocí studní.

C.3 Vodovody – popis návrhového stavu

Do budoucna se i nadále předpokládá individuální zásobování pitnou vodou.

Po roce 2030 se navrhuje výstavba místního vodovodu s novým zdrojem, VDJ 20 m³ a rozvodným potrubím DN 80 dl. 852 m.

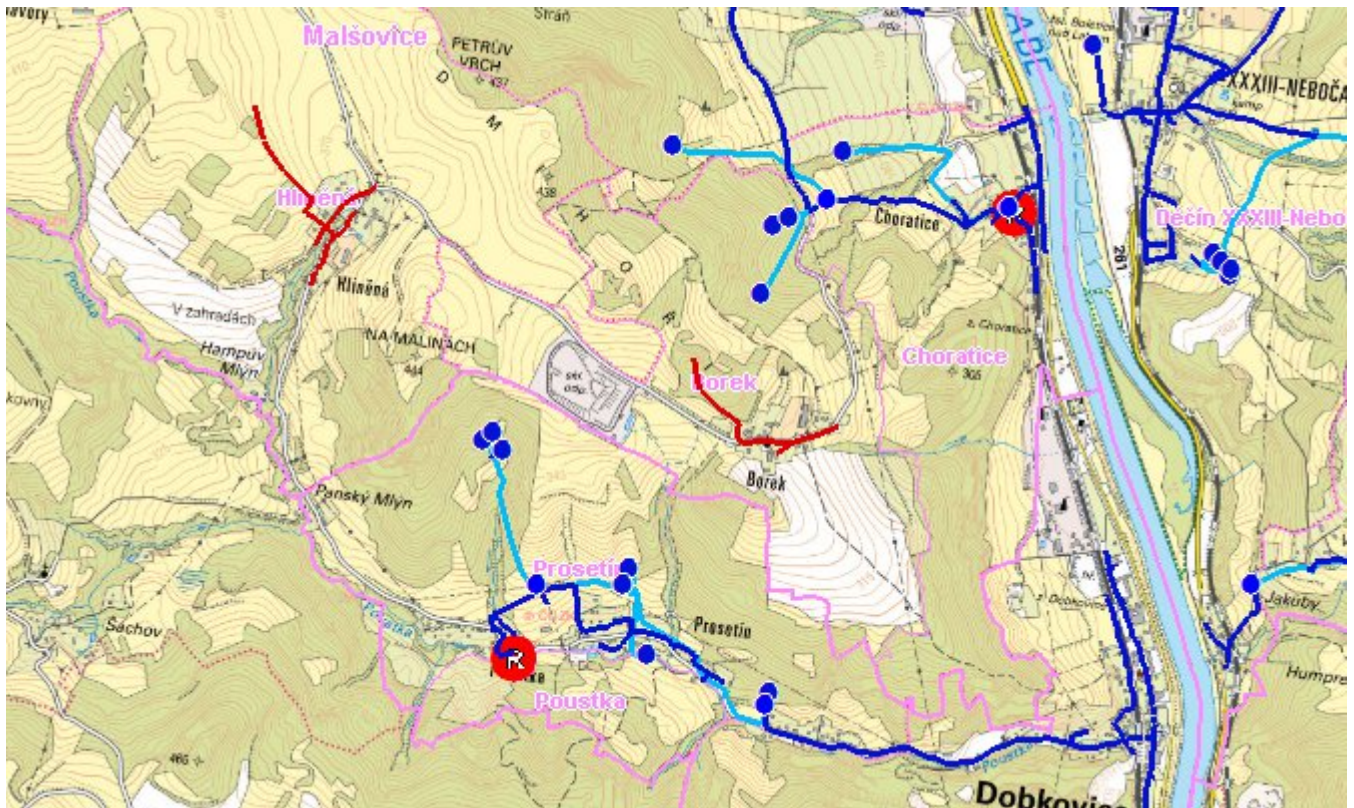
C.4 Nouzové zásobování vodou za krizové situace

Pro zajištění krizového zásobování vodou byly vytipovány na Děčínsku lokality Čertova voda, Dolní Žleb, Hřensko a Bělá. Přímou v obci není náhradní zdroj pitné vody.

Nouzové zásobování **pitnou vodou** bude zajišťováno dopravou pitné vody v množství maximálně 15 l/den×obyvatele cisternami v rámci závodu Severočeské vodovody a kanalizace, a.s. Nouzové zásobení pitnou vodou bude možno doplňovat balenou vodou.

Nouzové zásobování **užitkovou vodou** bude zajišťováno z domovních studní. Při využívání zdrojů pro zásobení užitkovou vodou se bude postupovat podle pokynů územně příslušného hygienika.

Mapa



Bodové objekty

Typ	Stav	Identifikátor	Popis	Objem	Objem - popis	Usnesení
Vodojem zemní	Návrh	VDJ Borek	VDJ Borek			PRVK\2021
Vodní zdroj	Návrh	ZD Borek	ZD Borek			PRVK\2021
Vodní zdroj	Stav	Choratice NP + VP + nový zdro	ZD Valdův 1-odstaven			PRVK\2021
Vodní zdroj	Stav	Choratice NP + VP + nový zdro	ZD Valdův 2-odstaven			PRVK\2021
Vodní zdroj	Stav	Choratice NP + VP + nový zdro	ZD Barkener-odstaven			PRVK\2021

D. KANALIZACE A ČOV

D.1 Počet obyvatel připojených na ČOV

Počet připojených obyvatel					
2002	2005	2011	2018	2025	2030
0	0	0	0	0	0

D.2 Kanalizace – popis stávajícího stavu

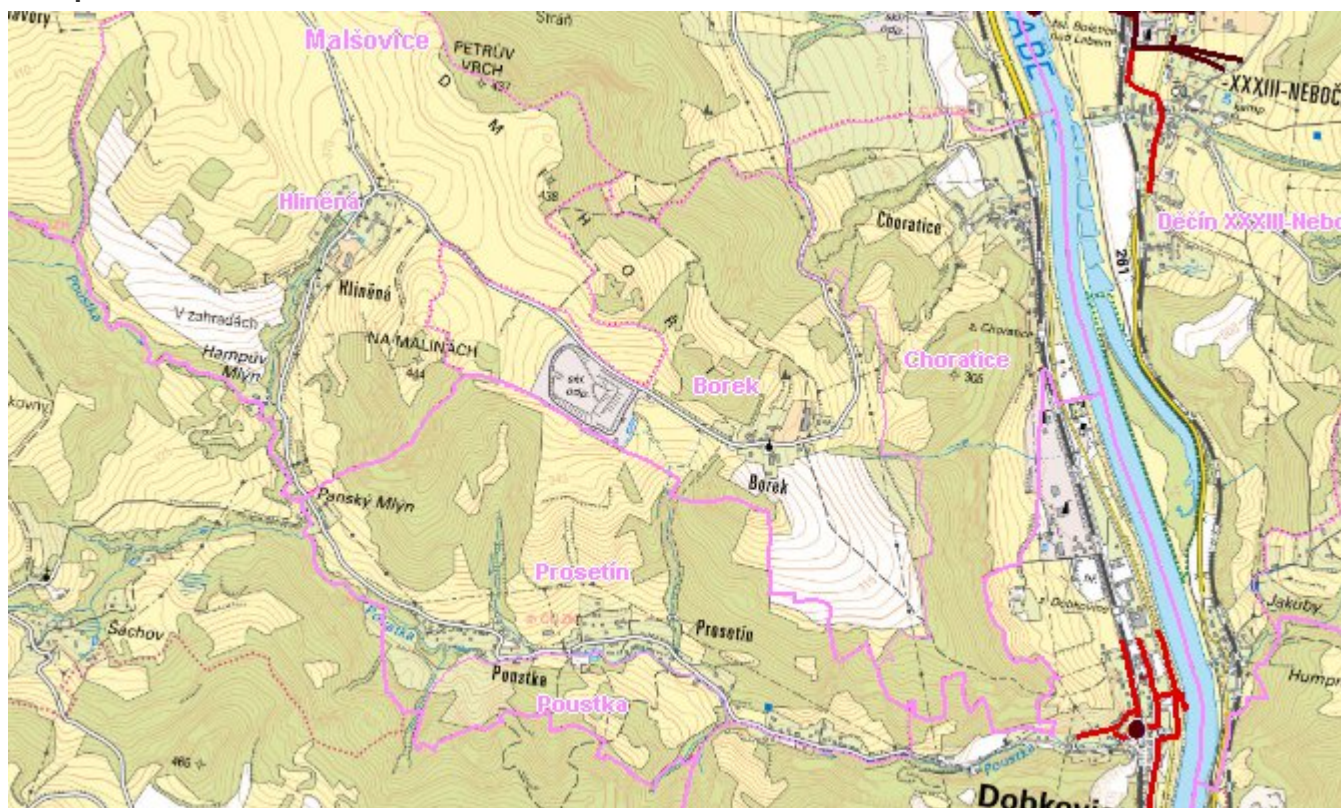
V Borku není vybudována kanalizační síť, splaškové vody jsou odváděny do septiků se vsakováním – 100% obyvatel.

Dešťové vody jsou z větší části odváděny pomocí příkopů, struh a propustků do místní vodoteče nebo jsou vsakovány do terénu.

D.3 Kanalizace – popis návrhového stavu

V obci se i nadále uvažuje s individuálním likvidováním splaškových vod. Stávající systém kanalizace zůstane zachován, postupně bude nahrazován systémem individuálních čistíren. Případně pomocí bezodtokových jímek s odvozem splašků na ČOV Děčín nebo septiků s doplněním o dočišťovací stupeň.

Mapa



Bodové objekty

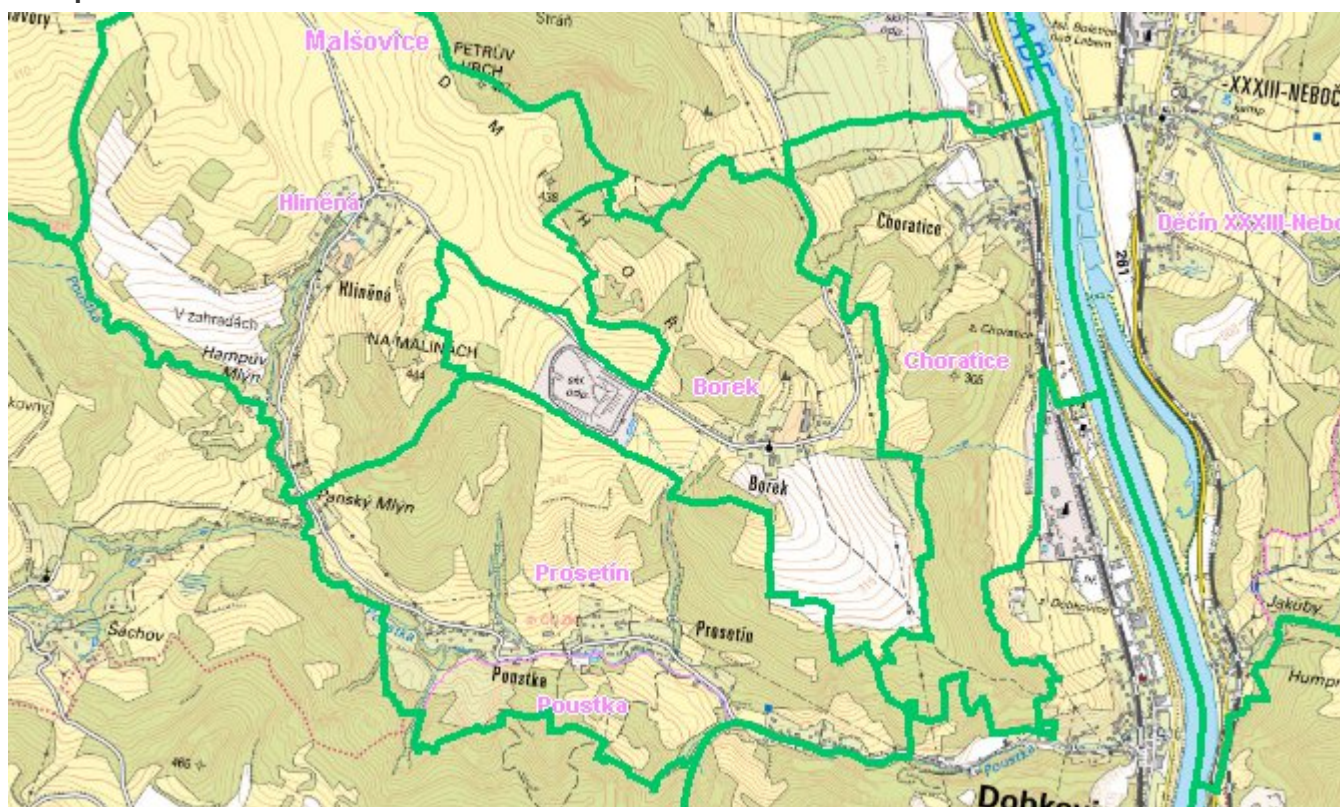
Ke kartě nejsou přiřazeny žádné bodové objekty typu kanalizace

E. EKONOMICKÁ ČÁST

Předpokládané investiční náklady v letech 2018 - 2030 [tis. Kč]

Typ investice		
Vodovody	Kanalizace	Celkem
0,0	0,0	0,0

Mapa



F. VODOPRÁVNÍ ROZHODNUTÍ

Vodoprávní úřad	ČJ	Popis rozhodnutí	Výroky	Datum vydání	Soubory
-----------------	----	------------------	--------	--------------	---------