

# Povrly - CZ042.3510.4214.0318.05 - návrhový stav k připomínkám 2022

## A. OBEC

### Povrly

Číslo obce PRVKUK	0318
Kód obce PRVKUK	CZ042.3510.4214.0318
Kód obce	568155
Číslo ORP (ČSÚ) Název ORP	922 (4214) Ústí nad Labem



### Členění obce

Úplný kód části obce PRVKUK	Název části obce	Kód části obce PRVKUK	Kód části obce RÚIAN
CZ042.3510.4214.0318.05	Slavošov	08457	84573

## B. CHARAKTERISTIKA OBCE

### B.1 Základní informace o obci

Malá sídelní lokalita Slavošov leží severovýchodně od Ústí nad Labem, v nadmořské výšce 430 - 460 m n. m. Zástavba je soustředěna podél silnice, obec je zastavěna rodinnými domy. Západním okrajem obce protéká Lužecký potok, v obci je požární nádrž. Území náleží do povodí Labe a do CHKO České středohoří. V obci nejsou pracovní příležitosti

### B.2 Demografický vývoj

Bydlící obyvatelé	Počet bydlících obyvatel					
	2002	2005	2011	2018	2025	2030
trvale bydlící	38	43	41	39	37	37
přechodně bydlící	4	4	0	0	0	0
<b>celkem</b>	<b>42</b>	<b>47</b>	<b>41</b>	<b>39</b>	<b>37</b>	<b>37</b>

## C. VODOVODY

### C.1 Počet obyvatel připojených na vodovod

Počet připojených obyvatel					
2002	2005	2011	2018	2025	2030
0	0	0	0	0	0

### C.2 Vodovody – popis stávajícího stavu

Obec Slavošov nemá vodovod. Zásobování vodou je z domovních studní. V obci je vodovod soukromého vlastníka – místní zemědělská firma, ale nemá charakter vodovodního řadu pro veřejnou potřebu. U zdroje je vodojem a ATS.

### C.3 Vodovody – popis návrhového stavu

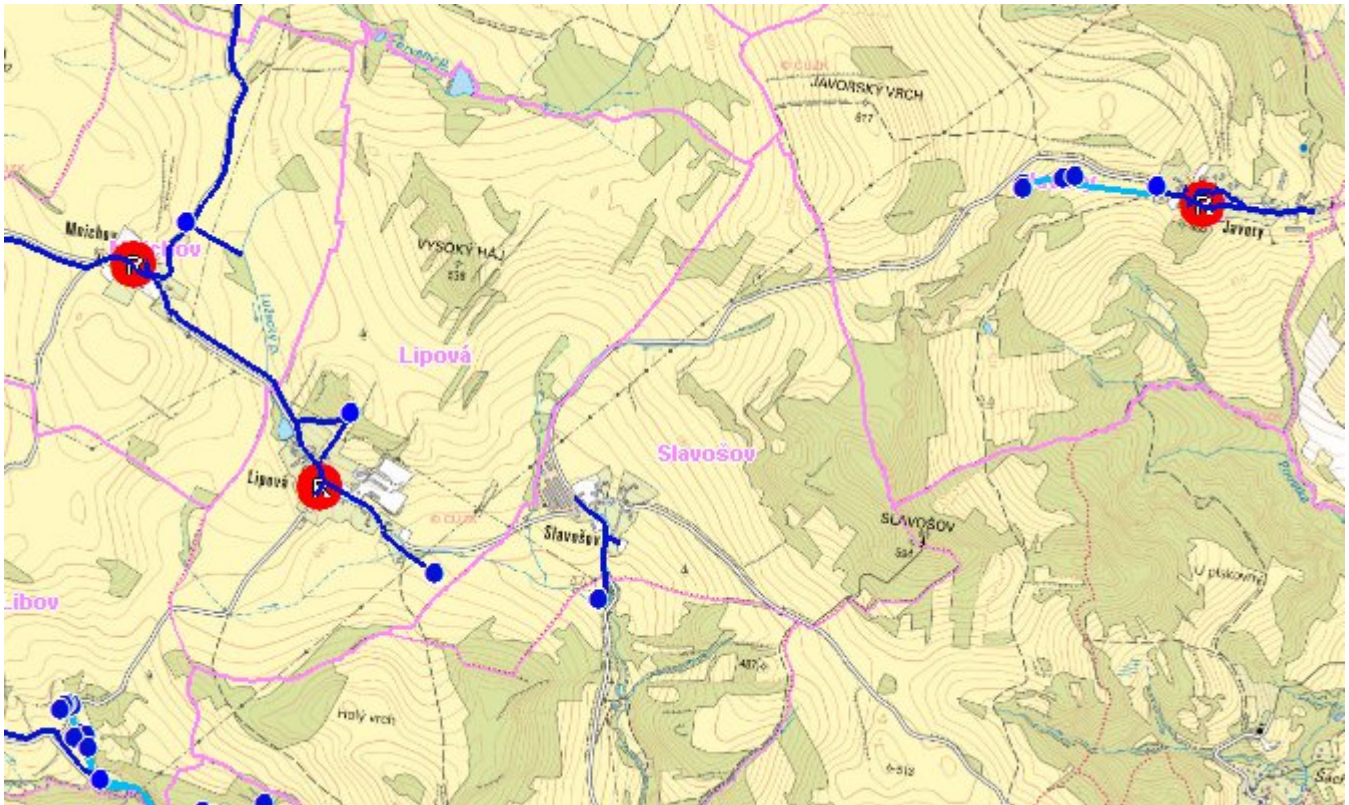
Vzhledem k velikosti obce bude i nadále ponechán individuální způsob zásobování pitnou vodou.

### C.4 Nouzové zásobování vodou za krizové situace

Pro zajištění krizového zásobování vodou byly vytipovány tyto podzemní zdroje - Ostrov, Sebužín a Tlučeň. Nouzové zásobování **pitnou vodou** bude zajišťováno dopravou pitné vody v množství maximálně 15 l/den×obyvatele cisternami v rámci závodu Severočeské vodovody a kanalizace, a.s. Nouzové zásobení pitnou vodou bude možno doplňovat balenou vodou.

Nouzové zásobování **užitkovou vodou** bude zajišťováno z domovních studní. Při využívání zdrojů pro zásobení užitkovou vodou se bude postupovat podle pokynů územně příslušného hygienika.

## Mapa



## Bodové objekty

Typ	Stav	Identifikátor	Popis	Objem	Objem - popis	Usnesení
Čerpací stanice	Stav	CS.UL 035/1	CS.UL 035/1 Slavošov			PRVK\2021
Vodojem zemní	Stav	VDJ.UL 035/1	VDJ.UL 035/1 Slavošov	10	10 m3	PRVK\2021
Vodní zdroj	Stav	Slavošov S1	ZD.UL 035/1 Slavošov			PRVK\2021

## D. KANALIZACE A ČOV

### D.1 Počet obyvatel připojených na ČOV

Počet připojených obyvatel					
2002	2005	2011	2018	2025	2030
0	0	0	0	0	0



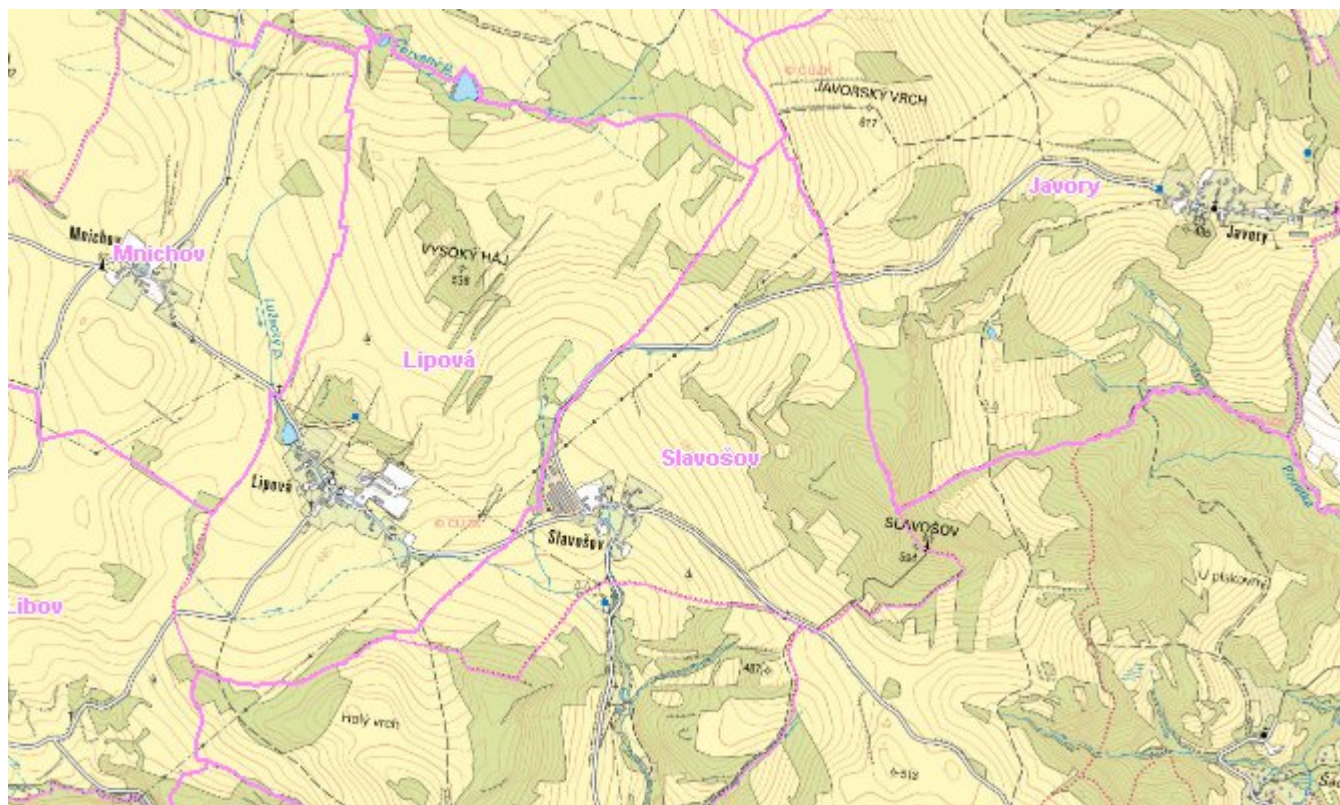
## D.2 Kanalizace – popis stávajícího stavu

Obec Slavošov nemá kanalizaci, odpadní vody od 100 % trvale bydlících obyvatel jsou akumulovány v bezodtokých jímkách a vyváženy na ČOV Ústí nad Labem.

## D.3 Kanalizace – popis návrhového stavu

V cílovém roce 2030 zůstane zachován stávající způsob likvidace odpadních vod.

## Mapa



## Bodové objekty

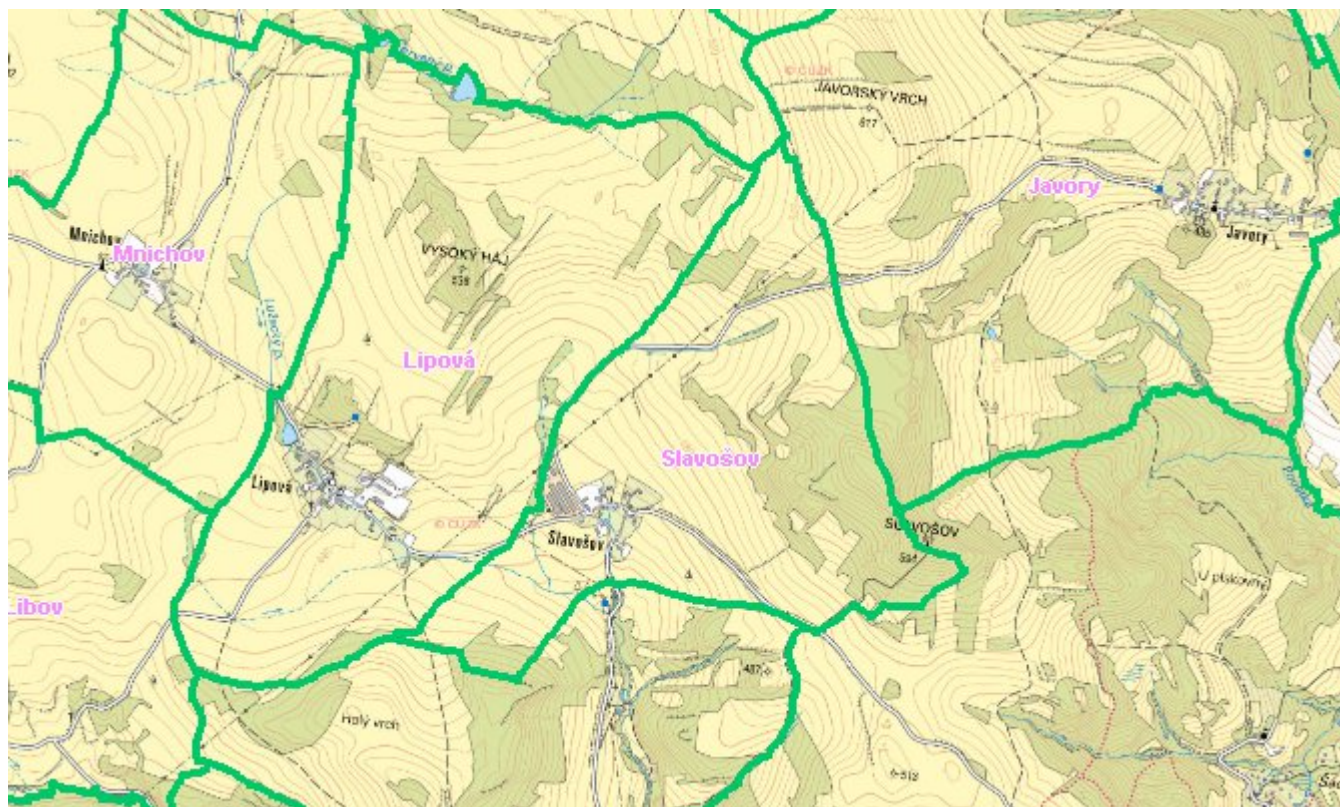
Ke kartě nejsou přiřazeny žádné bodové objekty typu kanalizace

## E. EKONOMICKÁ ČÁST

Předpokládané investiční náklady v letech 2018 - 2030 [tis. Kč]

Typ investice		
Vodovody	Kanalizace	Celkem
0,0	0,0	0,0

## Mapa



## F. VODOPRÁVNÍ ROZHODNUTÍ

Vodoprávní úřad	ČJ	Popis rozhodnutí	Výroky	Datum vydání	Soubory
-----------------	----	------------------	--------	--------------	---------