

Povrly - CZ042.3510.4214.0318.01

A. OBEC

Povrly

Číslo obce PRVKUK	0318
Kód obce PRVKUK	CZ042.3510.4214.0318
Kód obce	568155
Číslo ORP (ČSÚ) Název ORP	922 (4214) Ústí nad Labem



Členění obce

Úplný kód části obce PRVKUK	Název části obce	Kód části obce PRVKUK	Kód části obce RÚIAN
CZ042.3510.4214.0318.01	Povrly	12681	126811

B. CHARAKTERISTIKA OBCE

B.1 Základní informace o obci

Obec Povrly leží severovýchodně od Ústí nad Labem, mezi městy Ústí nad Labem a Děčínem v nadmořské výšce 129 - 180 m n. m. Jedná se o obec s 1210 trvale bydlícími obyvateli a s 198 rekreačními objekty a s několika ubytovacími zařízeními (100 lůžek). Zástavba je soustředěná na levém břehu Labe, obec je zastavěna rodinnými domy i panelovou výstavbou. Na území obce je závod Měď Povrly a.s, kde se vyrábí válcované produkty z mědi a mosazi. Středem obce protéká Lužecký potok, který náleží do povodí Labe. V obci je umístěna požární a vodní nádrž. Obec zasahuje do ochranného pásma vodního zdroje prameniště Povrly a Povrly vrt PO - 2. Území náleží do CHKO České středohoří. Počet trvale žijících obyvatel bude stoupat s ohledem na novou výstavbu a plánované vybudování podnikatelské zóny. V obci jsou pracovní příležitosti.

B.2 Demografický vývoj

Bydlící obyvatelé	Počet bydlících obyvatel					
	2002	2005	2011	2018	2025	2030
trvale bydlící	1 211	1 307	1 468	1 630	-	-
přechodně bydlící	792	792	792	792	-	-
celkem	2 003	2 099	2 260	2 422	-	-

C. VODOVODY

C.1 Počet obyvatel připojených na vodovod

Počet připojených obyvatel					
2002	2005	2011	2018	2025	2030
1 211	1 307	1 468	1 630	-	-

C.2 Vodovody – popis stávajícího stavu

Obec Povrly je zásobována ze skupinového vodovodu Ústí nad Labem – Krásné Březno OZSK-UL.032 vodovodem OZ-SK-UL.032.3. Zdrojem vody je VDJ Povrly – 2 x 250 m³ (190,00 / 195,00 m n. m.), do kterého přitéká voda z rozvodné sítě obce Neštětice a zároveň z prameniště Povrly, Povrly vrt PO2 a ze studny Lužec. Z vrtu Povrly PO2 a ze studny Lužec se voda do VDJ Povrly čerpá. Na vodovod je napojeno 100 % obyvatel.

Pod obec Povrly spadá obec Český Bukov, která má místní vodovod M-UL.018. Ze zdroje Český Bukov prameniště a vrt se čerpá do VDJ Český Bukov – 1 x 50 m³ (432,99 / 435,71 m n. m.). Prameniště Český Bukov je v současné době mimo provoz. Majitelem vodárenského zařízení je Severočeská vodárenská společnost a.s. a majetek provozují Severočeské vodovody a kanalizace, a.s.

C.3 Vodovody – popis návrhového stavu

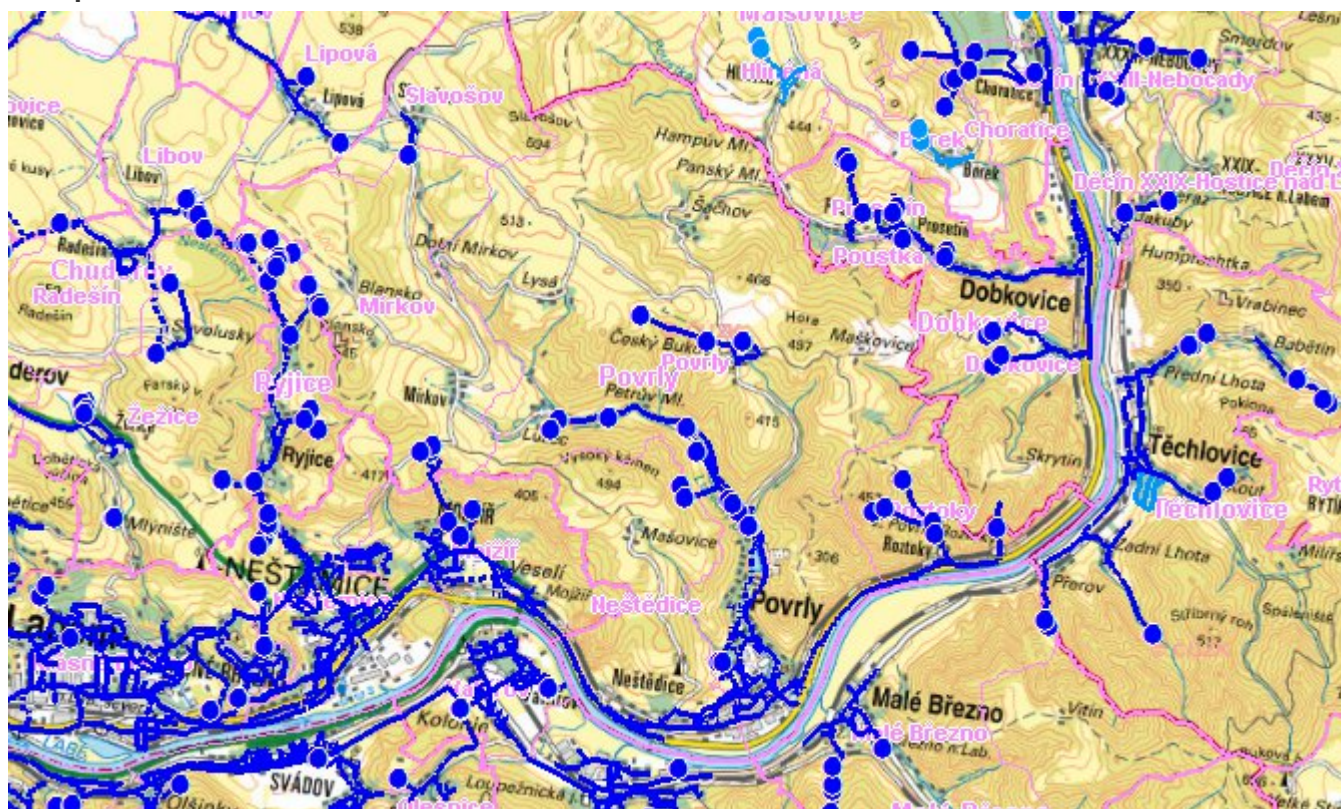
Vodovod je v celém rozsahu zástavby bez větších provozních problémů. Do budoucna se uvažuje s postupnou rekonstrukcí.

C.4 Nouzové zásobování vodou za krizové situace

Pro zajištění krizového zásobování vodou byly vytipovány tyto podzemní zdroje - Ostrov, Sebusín a Tlučeň. Nouzové zásobování **pitnou vodou** bude zajišťováno dopravou pitné vody v množství maximálně 15 l/den x obyvatel cisternami v rámci závodu Severočeské vodovody a kanalizace, a.s. Nouzové zásobení pitnou vodou bude možno doplňovat balenou vodou.

Nouzové zásobování **užitkovou vodou** bude zajišťováno z veřejného vodovodu. Při využívání zdrojů pro zásobení užitkovou vodou se bude postupovat podle pokynů územně příslušného hygienika.

Mapa



Bodové objekty

Typ	Stav	Identifikátor	Popis	Objem	Objem - popis	Usnesení
Vodní zdroj	Stav	ZD.UL 032/7	ZD.UL 032/7 Český Bukov prameniště			PRVK/2020
Čerpací stanice	Stav	CS.UL 032/5	CS.UL 032/5 Lužec			PRVK/2020
Čerpací stanice	Stav	CS.UL 032/4	CS.UL 032/4 Povrly PO2			PRVK/2020
Čerpací stanice	Stav	CS.UL 032/8	CS.UL 032/8 Povrly ATS pro 27 RD			PRVK/2020
Čerpací stanice	Stav	CS.UL 032/15	CS.UL 032/15 Český Bukov			PRVK/2020
Vodojem	Stav	VDJ.UL 018/1	VDJ.UL 018/1 Český Bukov		1x50m ³	PRVK/2020
Vodojem	Stav	VDJ.UL 032/10	VDJ.UL 032/10 Povrly		2x250m ³	PRVK/2020
Vodní zdroj	Stav	Povrly 6	ZD.UL 032/4 Povrly			PRVK/2020

Vodní zdroj	Stav	Povrly Starý vodojem	ZD.UL 032/4 Povrly			PRVK/2020
Vodní zdroj	Stav	Lužec S	ZD.UL 032/4 Povrly			PRVK/2020
Vodní zdroj	Stav	Povrly 1a	ZD.UL 032/4 Povrly			PRVK/2020
Vodní zdroj	Stav	Povrly 5a	ZD.UL 032/4 Povrly			PRVK/2020
Vodní zdroj	Stav	Povrly 5b	ZD.UL 032/4 Povrly			PRVK/2020
Vodní zdroj	Stav	Povrly PO2	ZD.UL 032/5 Povrly vrt PO2			PRVK/2020
Vodní zdroj	Stav	Povrly U silnice	ZD.UL 032/4 Povrly			PRVK/2020
Vodní zdroj	Stav	Povrly 1c	ZD.UL 032/4 Povrly			PRVK/2020
Vodní zdroj	Stav	Český Bukov ČB1	ZD.UL 032/8 Český Bukov vrt			PRVK/2020
Vodní zdroj	Stav	Povrly 1b	ZD.UL 032/4 Povrly			PRVK/2020

D. KANALIZACE A ČOV

D.1 Počet obyvatel připojených na ČOV

Počet připojených obyvatel					
2002	2005	2011	2018	2025	2030
0	0	0	1 630	-	-

D.2 Kanalizace – popis stávajícího stavu

Obec Povrly má jednotnou kanalizační síť K-UL.009-J.N. Vyústění stok je přímo do Labe.

Zástavba od nádraží východním směrem podél silnice k přehradě a sídlišti na Panském kopci je odkanalizována stokami, které jsou soustředěny u kostela a dále vedeny pod trať ulicí Labskou s přímým vyústěním do Labe.

V území mezi Povrly a Neštědicemi jsou odpadní vody svedeny do stoky v průjezdné komunikaci a odtud přes areál Kovohutí přímo do Labe.

Odpadní vody od 95 % trvale bydlících obyvatel se předčistí v septicích s odtokem do kanalizace, od 5 % obyvatel jsou odpadní vody akumulovány v bezodtokých jímkách a vyváženy na ČOV Ústí nad Labem.

Majitelem kanalizace je SVS a.s. a provozovatelem kanalizace jsou Severočeské vodovody a kanalizace, a.s.

D.3 Kanalizace – popis návrhového stavu

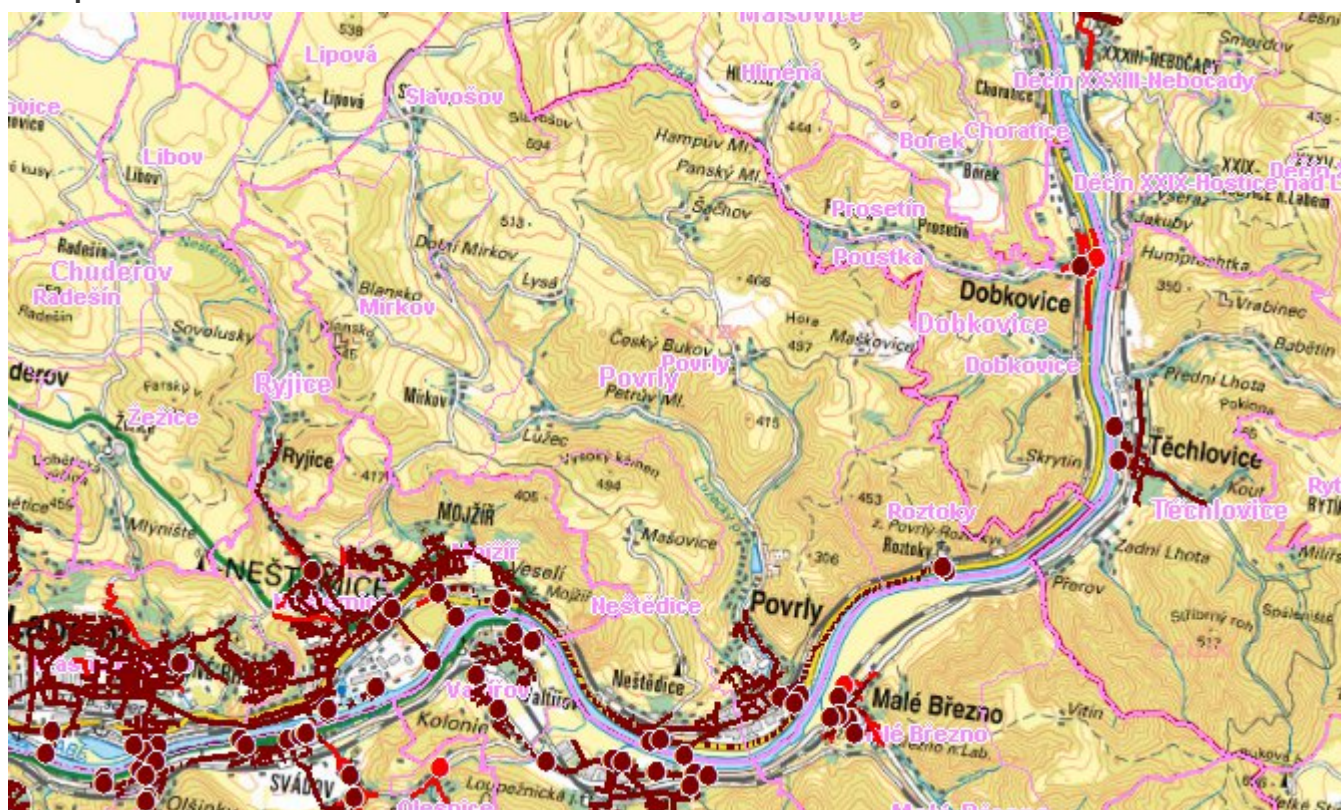
Dostavba kanalizačního systému Ústí nad Labem – napojení Povrů, byla zařazena do projektu ISPA- No.2001/CZ/16/P/PE/004, který bude realizován v letech 2004 –2006.

Rozšíření kanalizační sítě DN 300 – 709,0 m a převedení odpadních vod na ČOV Ústí nad Labem v délce 2858 m.

Kanalizační síť bude řešena jako jednotná. Odpadní vody budou odvedeny krátkou propojovací stokou do čerpací jímky ČS Povrly 1 a odtud přečerpávány v množství max. $(1+2)Q_{24}$ výtlačným řadem „V1“ do čerpací jímky nově navržené ČS Neštědice .

Gravitačními stokami „A“ a „B“ budou přiváděny odpadní vody do čerpací jímky ČS Neštědice, odkud budou odpadní vody přečerpávány výtlačným řadem „V2“ do stávajícího kanalizačního systému a na ČOV Ústí nad Labem.

Mapa



Bodové objekty

Typ	Stav	Identifikátor	Popis	Kapacita	Kapacita - popis	Usnesení
Čerpací stanice	Stav		Povrly			PRVK/2020
Výústní objekt	Stav		vyust Povrly			PRVK/2020
Výústní objekt	Stav		vyust Povrly			PRVK/2020

E. EKONOMICKÁ ČÁST

Předpokládané investiční náklady v letech 2018 - 2030 [tis. Kč]

Typ investice		
Vodovody	Kanalizace	Celkem
0,0	0,0	0,0

Mapa

