

# Malšovice - CZ042.3502.4202.0032.01 - návrhový stav k připomínkám 2022

## A. OBEC

### Malšovice

|                              |                      |
|------------------------------|----------------------|
| Číslo obce PRVKUK            | 0032                 |
| Kód obce PRVKUK              | CZ042.3502.4202.0032 |
| Kód obce                     | 562718               |
| Číslo ORP (ČSÚ)<br>Název ORP | 728 (4202)<br>Děčín  |



### Členění obce

| Úplný kód části obce PRVKUK | Název části obce | Kód části obce PRVKUK | Kód části obce RÚIAN |
|-----------------------------|------------------|-----------------------|----------------------|
| CZ042.3502.4202.0032.01     | Malšovice        | 09134                 | 91341                |

## B. CHARAKTERISTIKA OBCE

### B.1 Základní informace o obci

Obec Malšovice leží jihozápadně od Děčína, v nadmořských výškách 146,00 – 220,00 m n. m. Jedná se o obec do 500 trvale bydlících obyvatel, se 4 rekreačními objekty. Zástavba rodinnými domy i většími obytnými domy je poměrně soustředěná podél místních komunikací a vodních toků. Severním okrajem obce protéká Račí potok, který ústí do Labe, protékající východně od obce. V obci je požární nádrž, koupaliště (severní část) a pět místních potoků, které převážně ústí do Račího potoka. Vlastní sídlo zde mají firmy: Zemědělství Malšovice (40 zaměstnanců) a Četrans s.r.o. - dopravní závod + firmy v nájmu (200 zaměstnanců). Území náleží do povodí řeky Labe a do CHKO České středohoří.

## B.2 Demografický vývoj

| Bydlící obyvatelé | Počet bydlících obyvatel |            |            |            |            |            |
|-------------------|--------------------------|------------|------------|------------|------------|------------|
|                   | 2002                     | 2005       | 2011       | 2018       | 2025       | 2030       |
| trvale bydlící    | 360                      | 380        | 471        | 452        | 435        | 424        |
| přechodně bydlící | 9                        | 10         | 4          | 4          | 4          | 4          |
| <b>celkem</b>     | <b>369</b>               | <b>390</b> | <b>475</b> | <b>456</b> | <b>439</b> | <b>428</b> |

## C. VODOVODY

### C.1 Počet obyvatel připojených na vodovod

| Počet připojených obyvatel |      |      |      |      |      |
|----------------------------|------|------|------|------|------|
| 2002                       | 2005 | 2011 | 2018 | 2025 | 2030 |
| 360                        | 380  | 415  | 456  | 439  | 428  |

### C.2 Vodovody – popis stávajícího stavu

Malšovice jsou zásobeny ze skupinového vodovodu SK Děčín- Hřensko (DC.001) z ÚV Hřensko.

Vodovodní síť je rozdělena do dvou tlakových pásem. Voda z prvního prameniště vede do VDJ Malšovice VP 150 m<sup>3</sup> (216,64 m n.m., terén) – vysoké tlakové pásmo a dále potrubím DN 150 do obce. Voda z druhého prameniště vede do sběrné jímky, kam přitéká i přepad z VDJ – horní pásmo a dále do VDJ Malšovice NP 150 m<sup>3</sup> (188,13/185,65 m n.m.) a odtud potrubím DN 100 do obce.

Na vodovod je napojena většina obyvatel.

Vodovod je v majetku Severočeské vodárenské společnosti, a.s. a provozují Severočeské vodovody a kanalizace, a.s.

### C.3 Vodovody – popis návrhového stavu

Navrhuje se výstavba vodovodní sítě pro novou zástavbu v délce cca 1,2 km.

Dle dlouhodobé koncepce rozvoje SVS a.s. č. stavby DC037008 - je uvažováno s rekonstrukcí přivaděče z Malšovic přes Choratice do Dobkovic, DN160 délka cca 3 km a DN90 v délce cca 1,4 km. Realizace se do roku 2030 nepředpokládá.

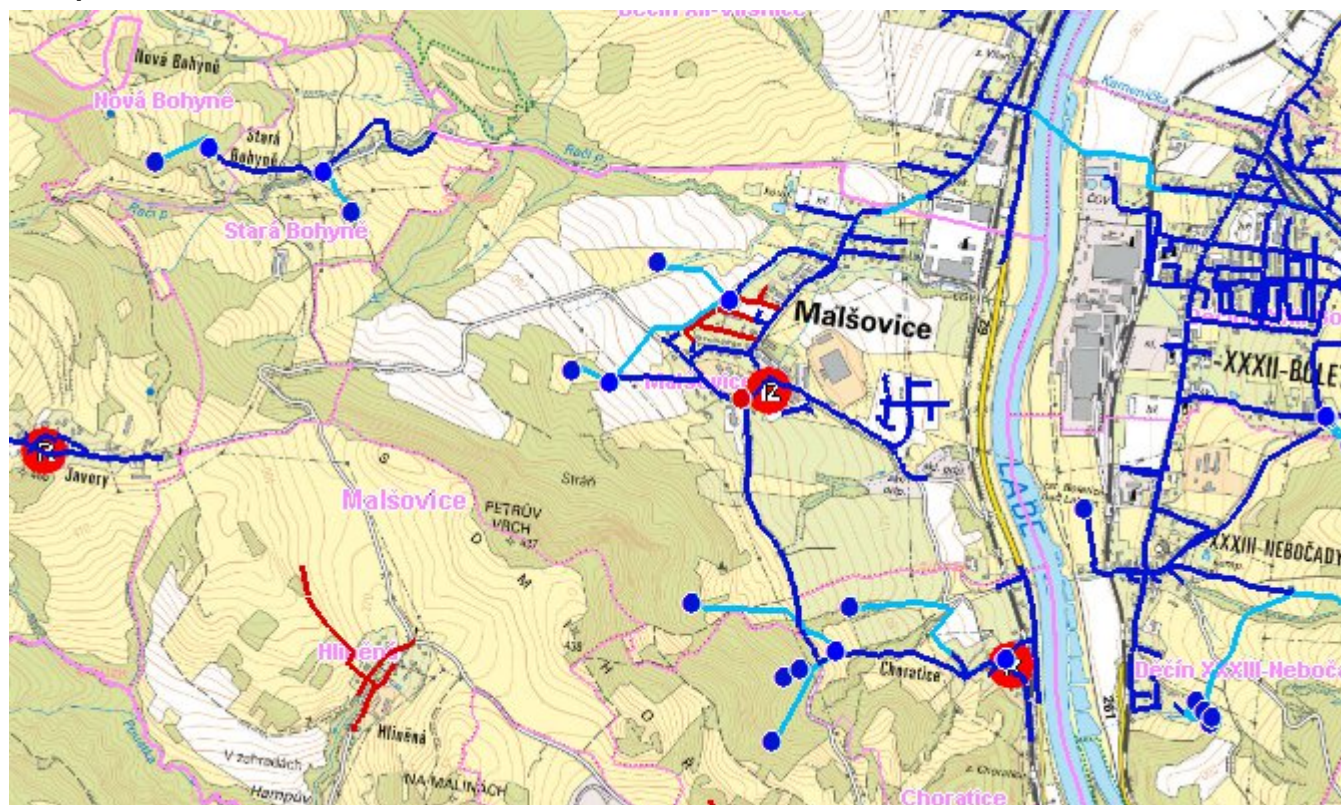
## C.4 Nouzové zásobování vodou za krizové situace

Pro zajištění krizového zásobování vodou byly vytipovány na Děčínsku lokality Čertova voda, Dolní Žleb, Hřensko a Bělá. Přímo v obci není náhradní zdroj pitné vody.

Nouzové zásobování pitnou vodou bude zajišťováno dopravou pitné vody v množství maximálně 15 l/den x obyvatele cisternami v rámci závodu Severočeské vodovody a kanalizace, a.s. Nouzové zásobení pitnou vodou bude možno doplňovat balenou vodou.

Nouzové zásobování užitkovou vodou bude zajišťováno z vodovodu pro veřejnou potřebu. Při využívání zdrojů pro zásobení užitkovou vodou se bude postupovat podle pokynů územně příslušného hygienika.

### Mapa



## Bodové objekty

| Typ             | Stav  | Identifikátor                 | Popis                       | Objem | Objem - popis | Usnesení  |
|-----------------|-------|-------------------------------|-----------------------------|-------|---------------|-----------|
| Čerpací stanice | Návrh | ČS Malšovice                  | ČS Malšovice                |       |               | PRVK\2021 |
| Vodnjem zemní   | Stav  | VDJ.DC 046/2                  | Malšovice NP                | 150   | 150 m3        | PRVK\2021 |
| Vodnjem zemní   | Stav  | VDJ.DC 046/1                  | Malšovice VP                | 150   | 150 m3        | PRVK\2021 |
| Vodní zdroj     | Stav  | Malšovice NP                  | ZD Malšovice NP 1- odstaven |       |               | PRVK\2021 |
| Vodní zdroj     | Stav  | Choratice NP + VP + nový zdro | ZD Nový zdroj- odstaven     |       |               | PRVK\2021 |
| Vodní zdroj     | Stav  | Malšovice VP                  | ZD Malšovice VP 1- odstaven |       |               | PRVK\2021 |

## D. KANALIZACE A ČOV

### D.1 Počet obyvatel připojených na ČOV

| Počet připojených obyvatel |      |      |      |      |      |
|----------------------------|------|------|------|------|------|
| 2002                       | 2005 | 2011 | 2018 | 2025 | 2030 |
| 0                          | 0    | 0    | 78   | 436  | 425  |

### D.2 Kanalizace – popis stávajícího stavu

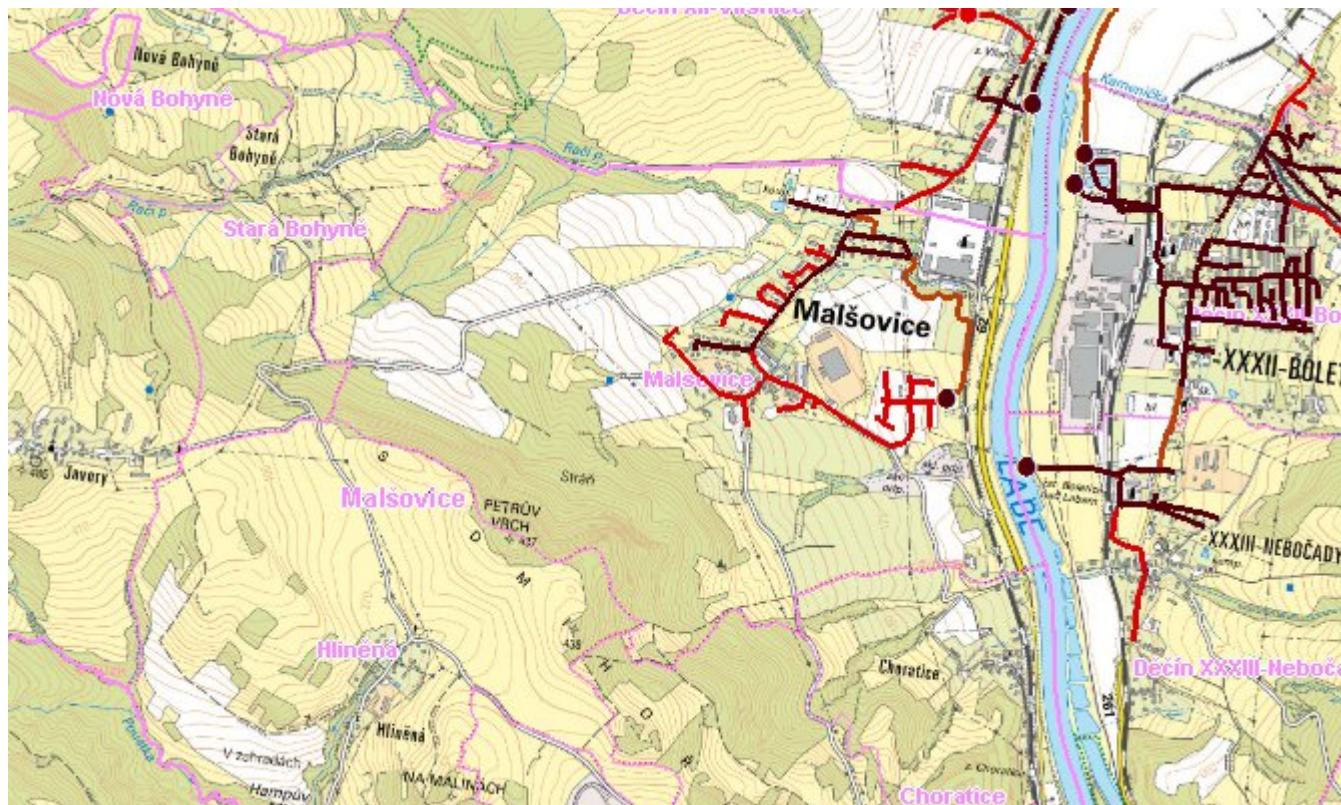
V horní části obce je vybudována splašková kanalizace DN300, která je zakončena ČOV s kapacitou 350 EO. Tato část kanalizace je v celé délce gravitační a pokrývá úsek obce od návsi směr Javory, dále náves obce a část od návsi směr Choratice – 17 %. V současnosti probíhá napojování občanů na tuto část splaškové kanalizace. Majitelem a provozovatelem kanalizace je Obec Mašovice. Splaškové vody ze zbylé části obce jsou odváděny do septiků s přepadem do místní vodoteče - 63 %, 12 % obyvatel má bezodtokové jímky vyvážené na ČOV Děčín a 8 % obyvatel má domovní mikročistírny s odtokem do vodoteče.

Dešťové vody jsou odváděny pomocí příkopů, struh, propustků a dešťové kanalizace do místních potoků (část potoka zatrubněna) a prostřednictvím Račího potoka do Labe. Dešťová kanalizace je z betonového potrubí DN 500-0,8 km, v majetku obce.

## D.3 Kanalizace – popis návrhového stavu

V obci je navržena dostavba kombinované splaškové kanalizace (gravitace + výtlaky) v celkové délce 3,4 km. S ohledem na nárůst počtu trvale žijících obyvatel se plánuje intenzifikace ČOV na kapacitu 820 EO. Realizace výstavby je plánována v letech 2021 - 2022.

### Mapa



### Bodové objekty

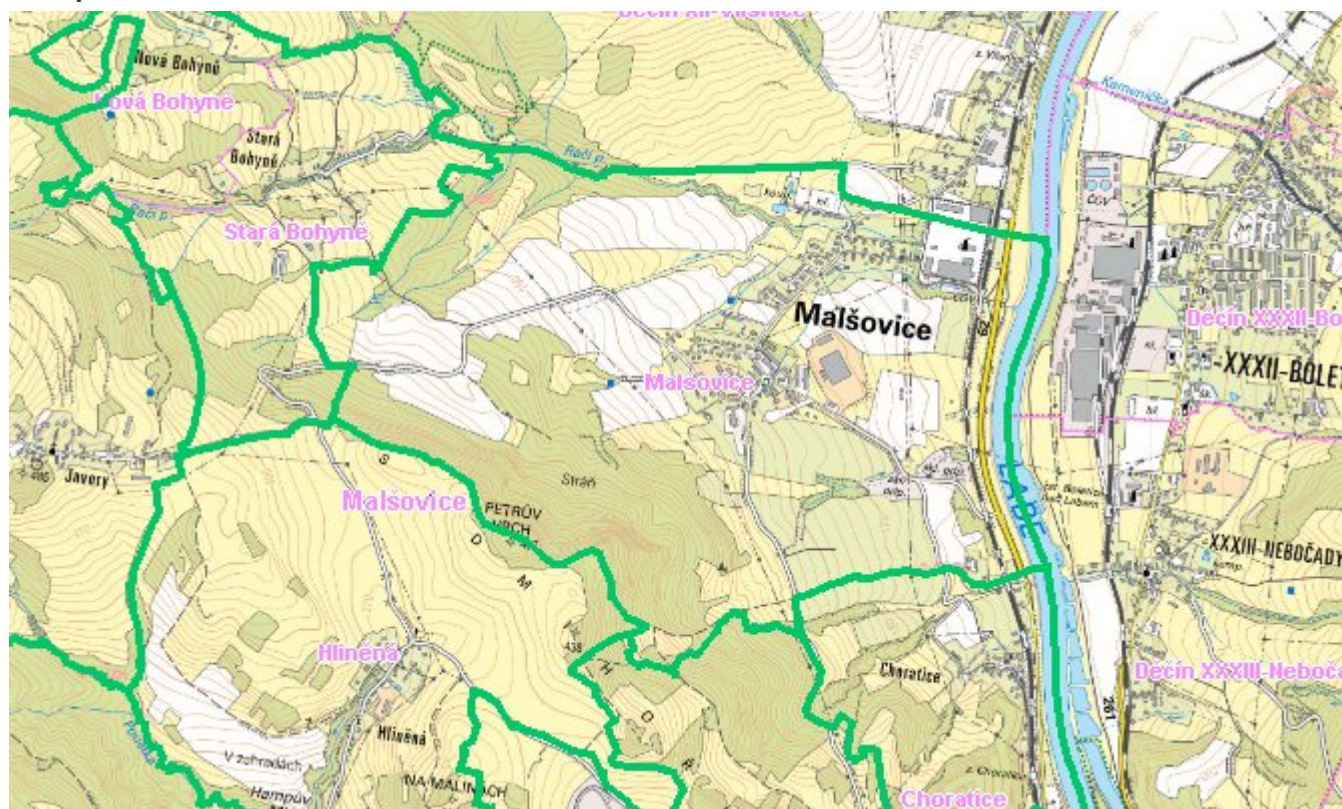
| Typ | Stav | Identifikátor | Popis         | Kapacita | Kapacita - popis | Usnesení  |
|-----|------|---------------|---------------|----------|------------------|-----------|
| ČOV | Stav |               | ČOV Malšovice |          |                  | PRVK\2021 |

## E. EKONOMICKÁ ČÁST

Předpokládané investiční náklady v letech 2018 - 2030 [tis. Kč]

| Typ investice |            |          |
|---------------|------------|----------|
| Vodovody      | Kanalizace | Celkem   |
| 0,0           | 35 600,0   | 35 600,0 |

## Mapa



## F. VODOPRÁVNÍ ROZHODNUTÍ

| Vodoprávní úřad | ČJ | Popis rozhodnutí | Výroky | Datum vydání | Soubory |
|-----------------|----|------------------|--------|--------------|---------|
|-----------------|----|------------------|--------|--------------|---------|