

Malšovice - CZ042.3502.4202.0032.01

A. OBEC

Malšovice

Číslo obce PRVKUK	0032
Kód obce PRVKUK	CZ042.3502.4202.0032
Kód obce	562718
Číslo ORP (ČSÚ) Název ORP	728 (4202) Děčín



Členění obce

Úplný kód části obce PRVKUK	Název části obce	Kód části obce PRVKUK	Kód části obce RÚIAN
CZ042.3502.4202.0032.01	Malšovice	09134	91341

B. CHARAKTERISTIKA OBCE

B.1 Základní informace o obci

Obec Malšovice leží jihozápadně od Děčína, v nadmořských výškách 146,00 – 220,00 m n. m. Jedná se o obec se 4 rekreačními objekty. Zástavba rodinnými domy i většími obytnými domy je poměrně soustředěná podél místních komunikací a vodních toků. Severním okrajem obce protéká Račí potok, který ústí do Labe, protékající východně od obce. V obci je požární nádrž, koupaliště (severní část) a pět místních potoků, které převážně ústí do Račího potoka. Vlastní sídlo zde mají firmy: Zemědělství Malšovice (40 zaměstnanců) a Četrans s.r.o. - dopravní závod + firmy v nájmu (200 zaměstnanců). Území náleží do povodí řeky Labe a do CHKO České středohoří.

Předpokládá se rozvoj obce i turistického ruchu, je zde návaznost na město Děčín. Obec plánuje další výstavbu rodinných domů (2006-2010) a probíhá ÚŘ na výstavbu cempu. V současné době se připravuje zpracování nového ÚP.

Jedná se o obec do 500 trvale bydlících obyvatel.

B.2 Demografický vývoj

Bydlící obyvatelé	Počet bydlících obyvatel					
	2002	2005	2011	2018	2025	2030
trvale bydlící	360	380	415	450	-	-
přechodně bydlící	9	10	12	14	-	-
celkem	369	390	427	464	-	-

C. VODOVODY

C.1 Počet obyvatel připojených na vodovod

Počet připojených obyvatel					
2002	2005	2011	2018	2025	2030
360	380	415	450	-	-

C.2 Vodovody – popis stávajícího stavu

Malšovice jsou zásobeny z místního vodovodu Malšovice (M-DC.046) ze dvou vlastních zdrojů. Vodovodní síť je rozdělena do dvou tlakových pásem. Voda z prvního prameniště vede do VDJ 150 m³ (216,64 m n.m., terén) – vysoké tlakové pásmo a dále potrubím DN 150 do obce. Voda z druhého prameniště vede do sběrné jímky, kam přitéká i přepad z VDJ – horní pásmo a dále do VDJ 150 m³ (188,13/185,65 m n.m.) a odtud potrubím DN 100 do obce. Kapacita zdrojů je vyhovující, ale kvalita pitné vody u obou zdrojů neodpovídala v roce 2002 dle vyhlášky 376/2000Sb. v parametrech NO₃.

Na vodovod je napojeno 100% obyvatel.

Vodovod je v majetku Severočeské vodárenské společnosti, a.s. a provozují Severočeské vodovody a kanalizace, a.s.

C.3 Vodovody – popis návrhového stavu

Nutná rekonstrukce části stávajících vodovodních řadů v délce cca 430 m. Pro novou výstavbu se navrhuje rozšíření stávající rozvodné sítě v délce cca 1,2 km.

Oba stávající zdroje nemají odpovídající kvalitu pitné vody, vykazují vysoký obsah dusičnanů. Nevyhovující zdroj je nutno odstavit a pitnou vodu dopravovat z SK Děčín. Nový vodovodní řad DN 90-3,2 km se napojí na síť města Děčína – Chrochvice. Trasa povede podél silnice Děčín-Ústí nad Labem do nové čerpací stanice odkud bude voda čerpána do VDJ Malšovice VP výtlačným řadem DN 60 – 1,6 km.

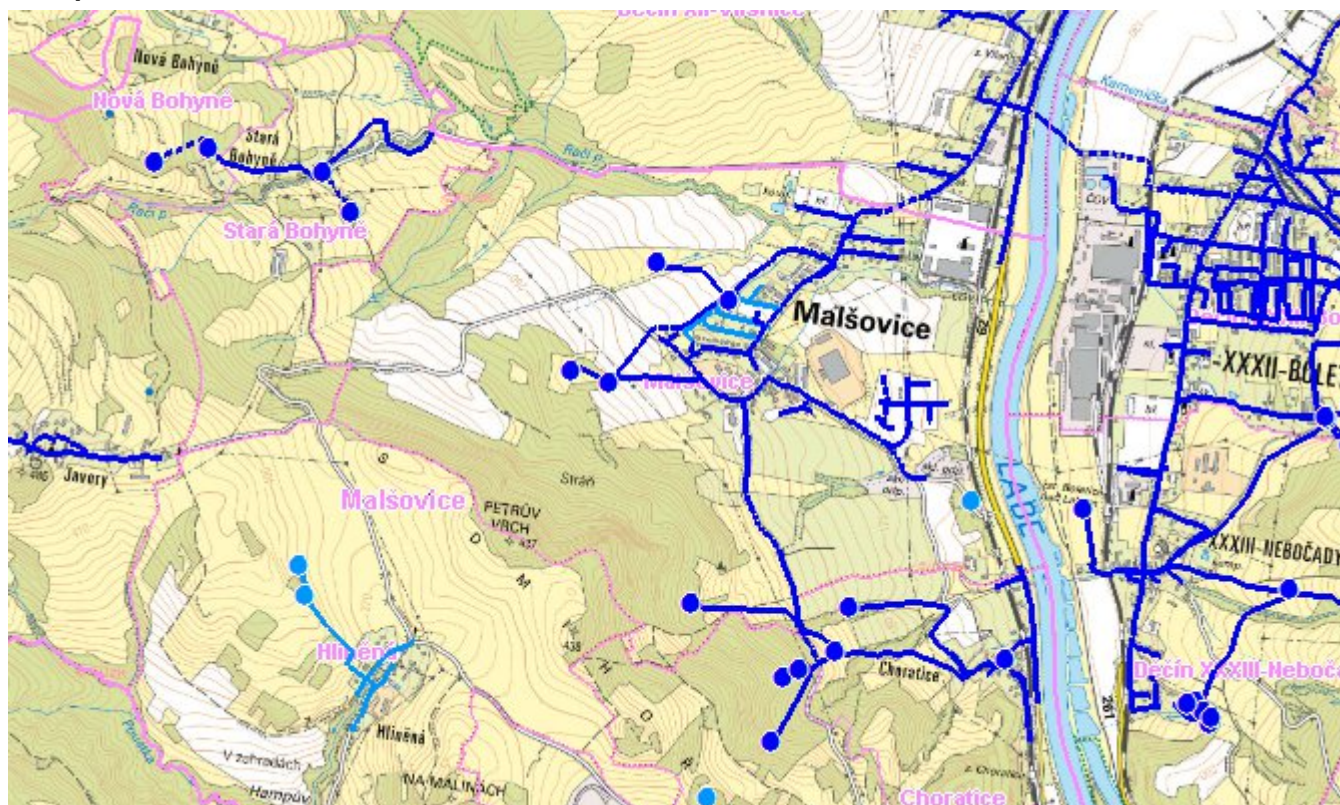
C.4 Nouzové zásobování vodou za krizové situace

Pro zajištění krizového zásobování vodou byly vytipovány na Děčínsku lokality Čertova voda, Dolní Žleb, Hřensko, Bynov DN 3a, DN 3b a Bělá. Přímo v obci není náhradní zdroj pitné vody.

Nouzové zásobování pitnou vodou bude zajišťováno dopravou pitné vody v množství maximálně 15 l/den x obyvatele cisternami v rámci závodu Severočeské vodovody a kanalizace, a.s. Nouzové zásobení pitnou vodou bude možno doplňovat balenou vodou.

Nouzové zásobování užitkovou vodou bude zajišťováno z vodovodu pro veřejnou potřebu. Při využívání zdrojů pro zásobení užitkovou vodou se bude postupovat podle pokynů územně příslušného hygienika.

Mapa



Bodové objekty

Typ	Stav	Identifikátor	Popis	Objem	Objem - popis	Usnesení
Čerpací stanice	Návrh					PRVK/2020
Vodojem	Stav		ZD.DC 046/2		150 m3	PRVK/2020
Vodojem	Stav		VDJ.DC 046/1		150 m3	PRVK/2020
Vodní zdroj	Stav	Malšovice NP 1	ZD.DC 046/2			PRVK/2020
Vodní zdroj	Stav	Choratice Nový zdroj	ZD.DC 047/1A			PRVK/2020
Vodní zdroj	Stav	Malšovice VP 1	ZD.DC 046/1			PRVK/2020

D. KANALIZACE A ČOV

D.1 Počet obyvatel připojených na ČOV

Počet připojených obyvatel					
2002	2005	2011	2018	2025	2030
0	0	0	0	-	-

D.2 Kanalizace – popis stávajícího stavu

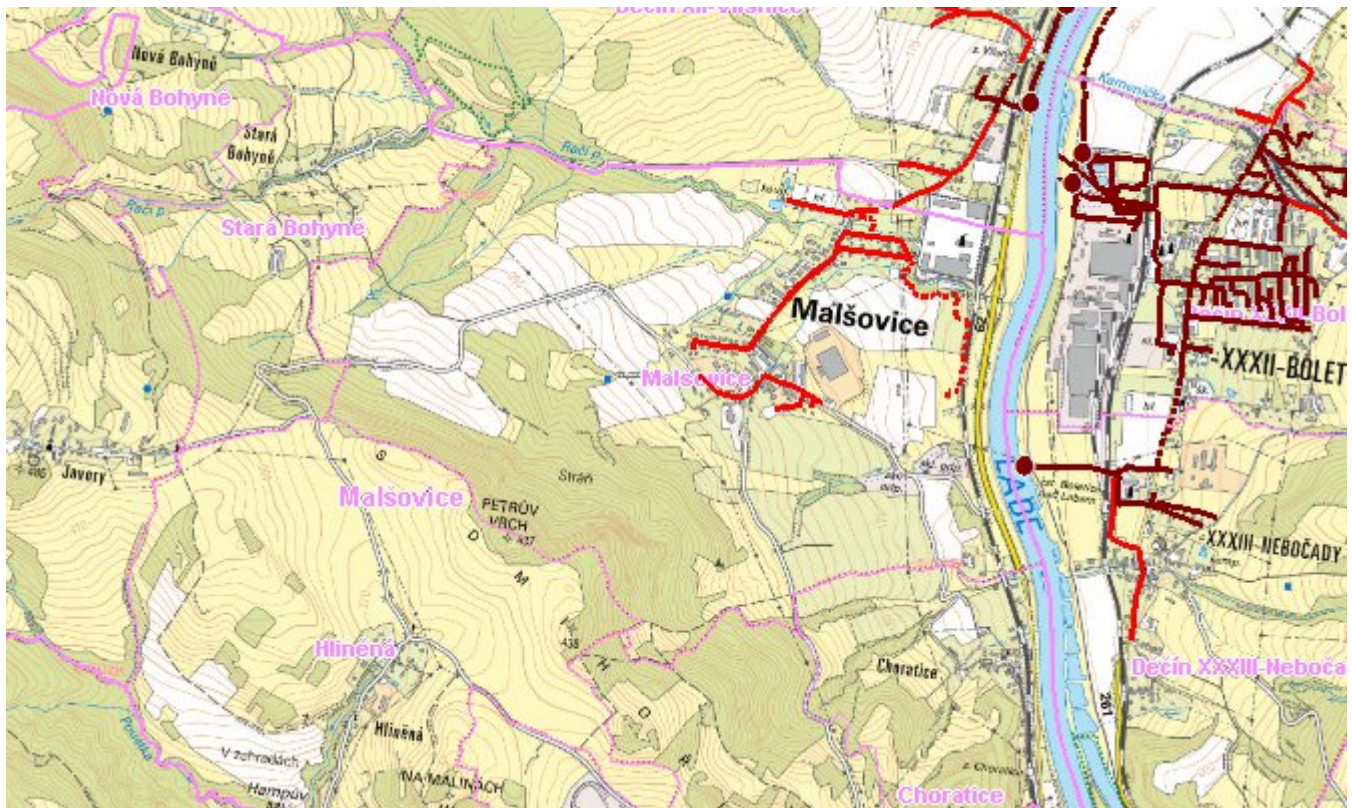
V horní části obce vybudována splašková kanalizace DN300, která je zakončena ČOV s kapacitou 350 EO. Tato část kanalizace je v celé délce gravitační a pokrývá úsek obce od návsi směr Javory, dále návěs obce a část od návsi směr Choratice - 17 %. V současnosti probíhá napojování občanů na tuto část splaškové kanalizace. Majitelem kanalizace je Obec Mašovice. Splaškové vody ze zbylé části obce jsou odváděny do septiků s přepadem do místní vodoteče - 63 %, 12 % obyvatel má bezodtokové jímky vyvážené na ČOV Děčín a 8 % obyvatel má domovní mikročistírny s odtokem do vodoteče.

Dešťové vody jsou odváděny pomocí příkopů, struh, propustků a dešťové kanalizace do místních potoků (část potoka zatrubněna) a prostřednictvím Račího potoka do Labe. Dešťová kanalizace je z betonového potrubí DN 500-0,8 km, v majetku obce.

D.3 Kanalizace – popis návrhového stavu

V obci je navržena dostavba gravitační kanalizace DN 300 v délce do 2,5 km. Kvůli postavení ČOV v protisvalu je nutno část kanalizace dostavět jako tlakovou. Tlaková kanalizace je plánována DN 100 v délce 0,8 km a DN 80 v délce 0,15 km. Dále je v plánu výstavba dvou čerpacích stanic o výkonu 8 l/s a 4,8 l/s. S ohledem na nárůst počtu trvale bydlících obyvatel se plánuje zkapacitnění ČOV na 585 EO. Realizace výstavby je plánována v letech 2016-2020.

Mapa



Bodové objekty

Ke kartě nejsou přiřazeny žádné bodové objekty typu kanalizace

E. EKONOMICKÁ ČÁST

Předpokládané investiční náklady v letech 2018 - 2030 [tis. Kč]

Typ investice		
Vodovody	Kanalizace	Celkem
0,0	15 861,0	15 861,0

Mapa

