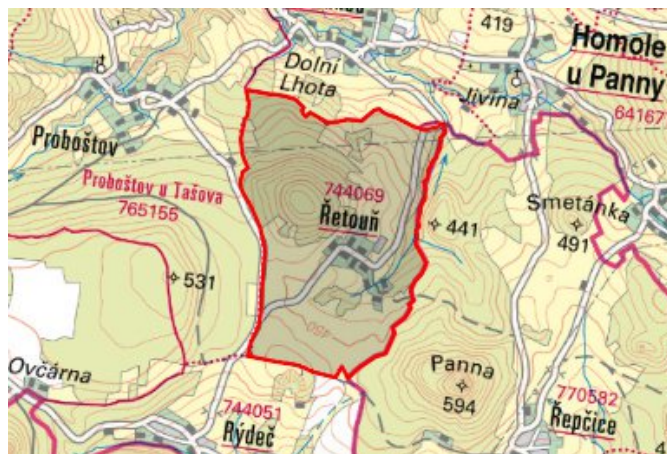


Malečov - CZ042.3510.4214.0316.10 - návrhový stav k připomínkám 2022

A. OBEC

Malečov

Číslo obce PRVKUK	0316
Kód obce PRVKUK	CZ042.3510.4214.0316
Kód obce	568104
Číslo ORP (ČSÚ) Název ORP	922 (4214) Ústí nad Labem



Členění obce

Úplný kód části obce PRVKUK	Název části obce	Kód části obce PRVKUK	Kód části obce RÚIAN
CZ042.3510.4214.0316.10	Řetouň	14406	144061

B. CHARAKTERISTIKA OBCE

B.1 Základní informace o obci

Obec Řetouň leží jihovýchodně od Ústí nad Labem v nadmořské výšce 400 - 440 m n. m. Zástavba je soustředěná, obec je zastavěna převážně domy pro rekreaci. Území obce náleží do povodí Labe a CHKO České středohoří s ochrannými pásmy prameniště Řetouň a prameniště Proboštov. V obci nejsou pracovní příležitosti.

B.2 Demografický vývoj

Bydlící obyvatelé	Počet bydlících obyvatel					
	2002	2005	2011	2018	2025	2030
trvale bydlící	13	14	17	16	15	15
přechodně bydlící	30	30	9	9	9	9
celkem	43	44	26	25	24	24

C. VODOVODY

C.1 Počet obyvatel připojených na vodovod

Počet připojených obyvatel					
2002	2005	2011	2018	2025	2030
13	14	17	25	24	24

C.2 Vodovody – popis stávajícího stavu

Obec Řetouň je zásobována z místního vodovodu Řetouň M-UL.008. Zdrojem vody je prameniště Řetouň, ze kterého jsou zásobovány VDJ Řetouň 1 – 1 x 4 m³ (436,00 / 438,00 m n. m.) a VDJ Řetouň 2 – 1 x 10 m³ (436,00 / 438,00 m n. m.). Na vodovod je napojena většina obyvatel. Majitelem vodovodu je SVS a.s. a provozovatelem jsou Severočeské vodovody a kanalizace, a.s.

C.3 Vodovody – popis návrhového stavu

Vodovod je v dobrém technickém stavu a bez větších provozních problémů.

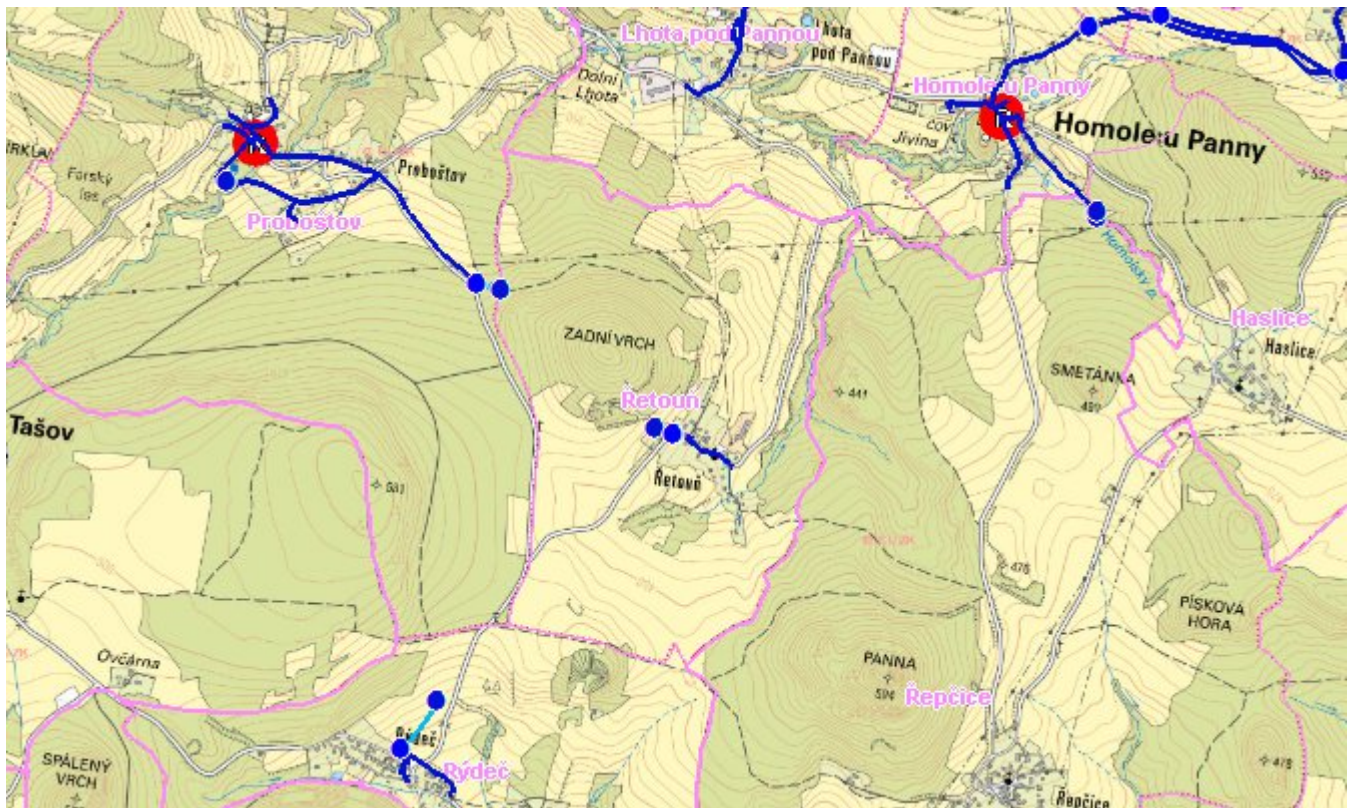
C.4 Nouzové zásobování vodou za krizové situace

Pro zajištění krizového zásobování pitnou vodou jsou vytipovány zdroje Ostrov, Sebužín, Tlučeň.

Nouzové zásobování **pitnou vodou** bude zajišťováno dopravou pitné vody v množství maximálně 15 l/den x obyvatele cisternami v rámci závodu Severočeské vodovody a kanalizace, a.s. Nouzové zásobení pitnou vodou bude možno doplňovat balenou vodou.

Nouzové zásobování **užitkovou vodou** bude zajišťováno z veřejného vodovodu. Při využívání zdrojů pro zásobení užitkovou vodou se bude postupovat podle pokynů územně příslušného hygienika.

Mapa



Bodové objekty

Typ	Stav	Identifikátor	Popis	Objem	Objem - popis	Usnesení
Vodojem zemní	Stav	VDJ.UL 008/2	VDJ.UL 008/1 Řetouň 2	10	1x10 m ³	PRVK\2021
Vodojem zemní	Stav	VDJ.UL 008/1	VDJ.UL 008/2 Řetouň 1	4	1x4 m ³	PRVK\2021
Vodní zdroj	Stav	Řetouň a	ZD.UL 008/1 Řetouň			PRVK\2021

D. KANALIZACE A ČOV

D.1 Počet obyvatel připojených na ČOV

Počet připojených obyvatel					
2002	2005	2011	2018	2025	2030
0	0	0	0	0	0

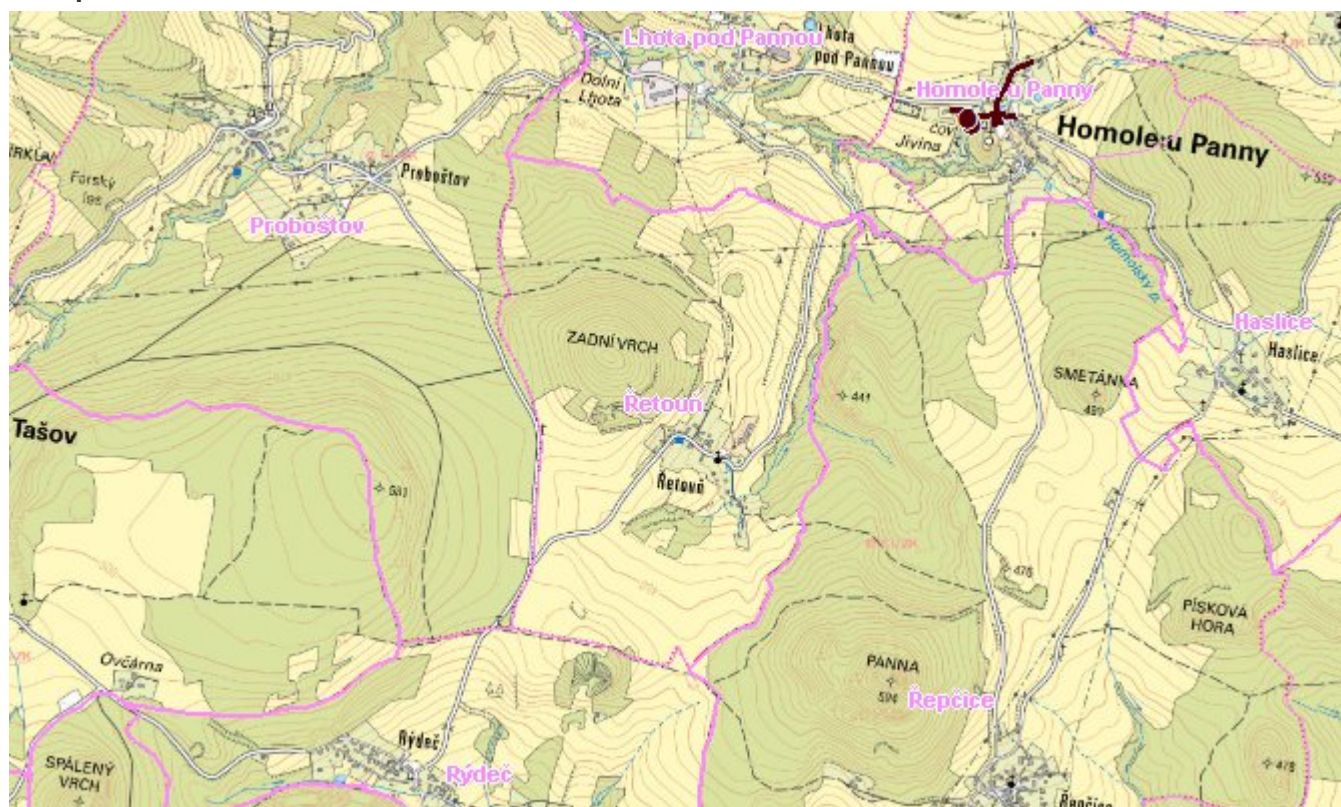
D.2 Kanalizace – popis stávajícího stavu

V obci Řetouň není kanalizační systém, odpadní vody od 100 % trvale bydlících obyvatel jsou akumulovány v bezodtokových jímkách a vyváženy na ČOV Ústí nad Labem.

D.3 Kanalizace – popis návrhového stavu

V cílovém roce 2030 zůstane zachován stávající způsob likvidace odpadních vod.

Mapa



Bodové objekty

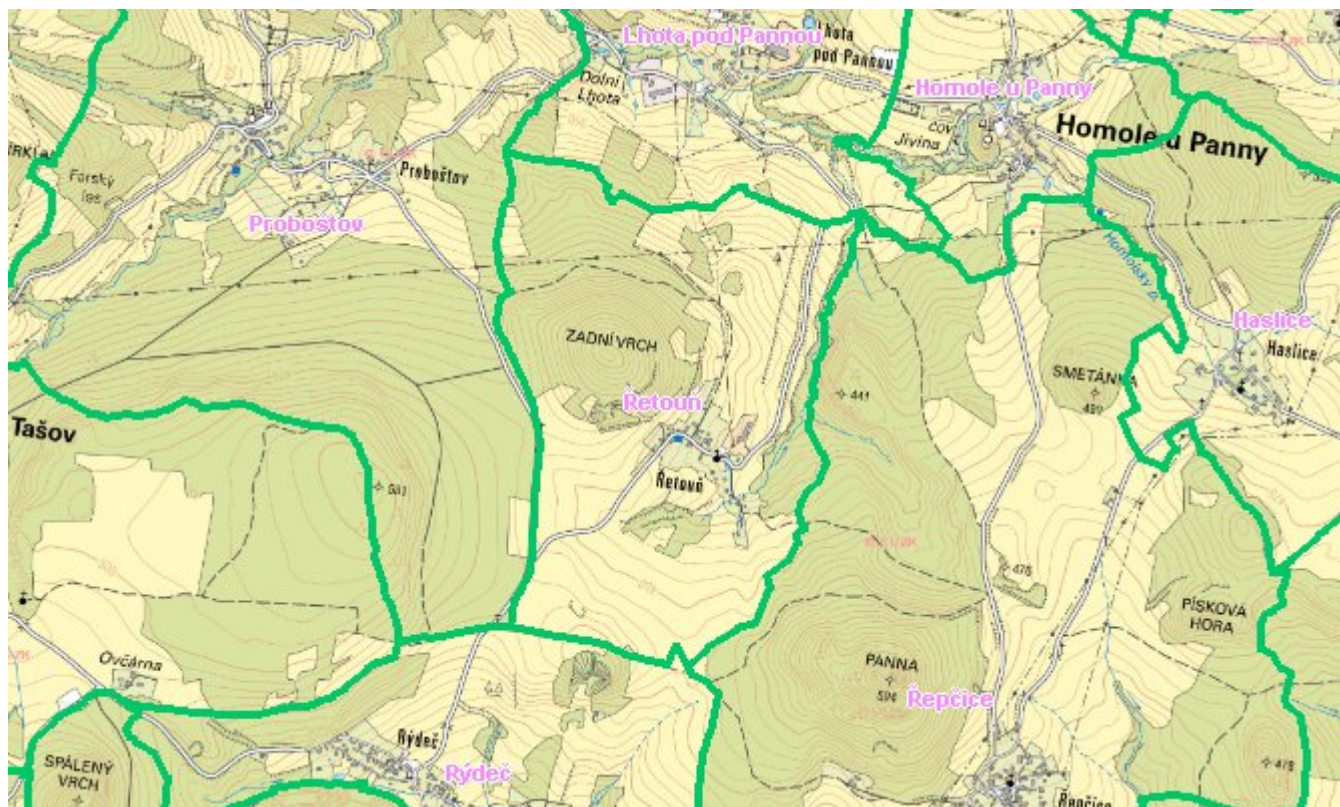
Ke kartě nejsou přiřazeny žádné bodové objekty typu kanalizace

E. EKONOMICKÁ ČÁST

Předpokládané investiční náklady v letech 2018 - 2030 [tis. Kč]

Typ investice		
Vodovody	Kanalizace	Celkem
0,0	0,0	0,0

Mapa



F. VODOPRÁVNÍ ROZHODNUTÍ

Vodoprávní úřad	ČJ	Popis rozhodnutí	Výroky	Datum vydání	Soubory
Ústí nad Labem	MMUL/OŽP/VHO/146278/2019/Líp/P-15	Průzkumný vrt na p. p. č. 759, k. ú. Čeřiňště	Povolení k některým činnostem	21. 11. 2019	PDF
Ústí nad Labem	MMUL/OŽP/VHO/233048/2020/Zak/P-22	Průzkumný vrt na p. p. č. 970 (dříve 124) v k. ú. Čeřiňště	Povolení k některým činnostem	20. 11. 2020	PDF