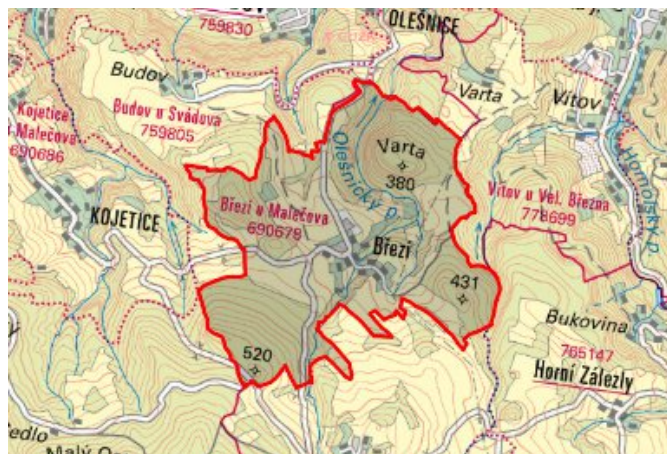


Malečov - CZ042.3510.4214.0316.03 - návrhový stav k připomínkám 2022

A. OBEC

Malečov

Číslo obce PRVKUK	0316
Kód obce PRVKUK	CZ042.3510.4214.0316
Kód obce	568104
Číslo ORP (ČSÚ) Název ORP	922 (4214) Ústí nad Labem



Členění obce

Úplný kód části obce PRVKUK	Název části obce	Kód části obce PRVKUK	Kód části obce RÚIAN
CZ042.3510.4214.0316.03	Březí	09067	90671

B. CHARAKTERISTIKA OBCE

B.1 Základní informace o obci

Obec Březí leží na severu od obce Malečov v nadmořských výškách 350 – 390 m n. m. Zástavba obce je mírně roztroušená podél hlavní komunikace, je tvořena převážně rodinnými domy. Celé území obce spadá do CHKO České Středohoří a do ochranného pásma vodního zdroje Svádov. Obcí protéká bezejmenný potok. Zájmové území náleží povodí řeky Labe. V obci nejsou pracovní příležitosti.

B.2 Demografický vývoj

Bydlící obyvatelé	Počet bydlících obyvatel					
	2002	2005	2011	2018	2025	2030
trvale bydlící	81	90	102	98	94	92
přechodně bydlící	8	8	10	11	11	11
celkem	89	98	112	109	105	103

C. VODOVODY

C.1 Počet obyvatel připojených na vodovod

Počet připojených obyvatel					
2002	2005	2011	2018	2025	2030
59	67	81	109	105	103

C.2 Vodovody – popis stávajícího stavu

Obec Březí je zásobována ze skupinového vodovodu Malečov SK-UL.031 vodovodem SK-UL.031.6. Zdrojem vody je prameniště Pohoří odkud voda teče do VDJ Nová Ves město – 1 x 100 m³ (377,29 / 380,64 m n. m.). Majitelem vodárenského zařízení je Severočeská vodárenská společnost a.s. a majetek provozují Severočeské vodovody a kanalizace, a.s.

C.3 Vodovody – popis návrhového stavu

Vodovod je v celém rozsahu zástavby bez větších provozních problémů.

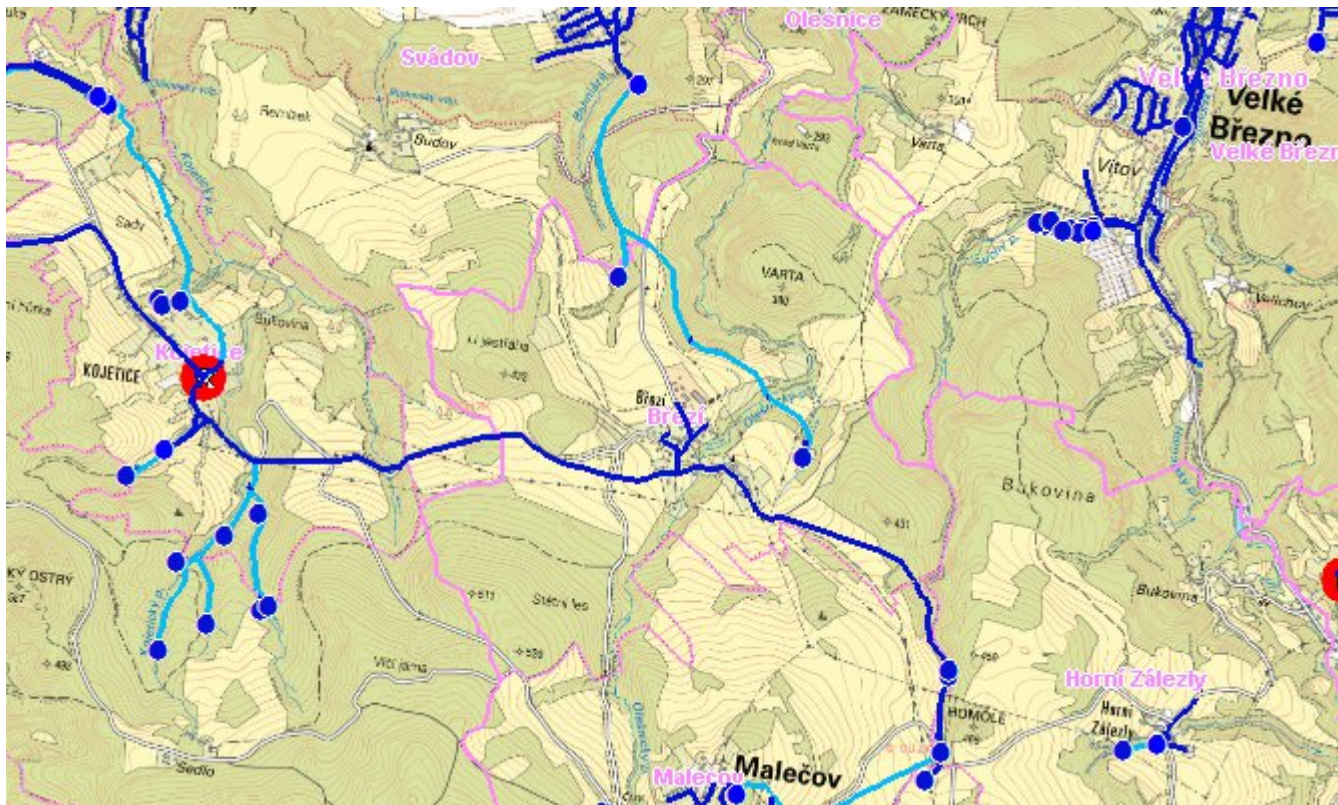
C.4 Nouzové zásobování vodou za krizové situace

Pro zajištění krizového zásobování pitnou vodou jsou vytipovány zdroje Ostrov, Sebužín, Tlučeň.

Nouzové zásobování **pitnou vodou** bude zajišťováno dopravou pitné vody v množství maximálně 15 l/den×obyvatele cisternami v rámci závodu Severočeské vodovody a kanalizace, a.s. Nouzové zásobení pitnou vodou bude možno doplňovat balenou vodou.

Nouzové zásobování **užitkovou vodou** bude zajišťováno z veřejného vodovodu. Při využívání zdrojů pro zásobení užitkovou vodou se bude postupovat podle pokynů územně příslušného hygienika.

Mapa



Bodové objekty

Ke kartě nejsou přiřazeny žádné bodové objekty typu vodovod

D. KANALIZACE A ČOV

D.1 Počet obyvatel připojených na ČOV

Počet připojených obyvatel					
2002	2005	2011	2018	2025	2030
0	0	0	0	0	0

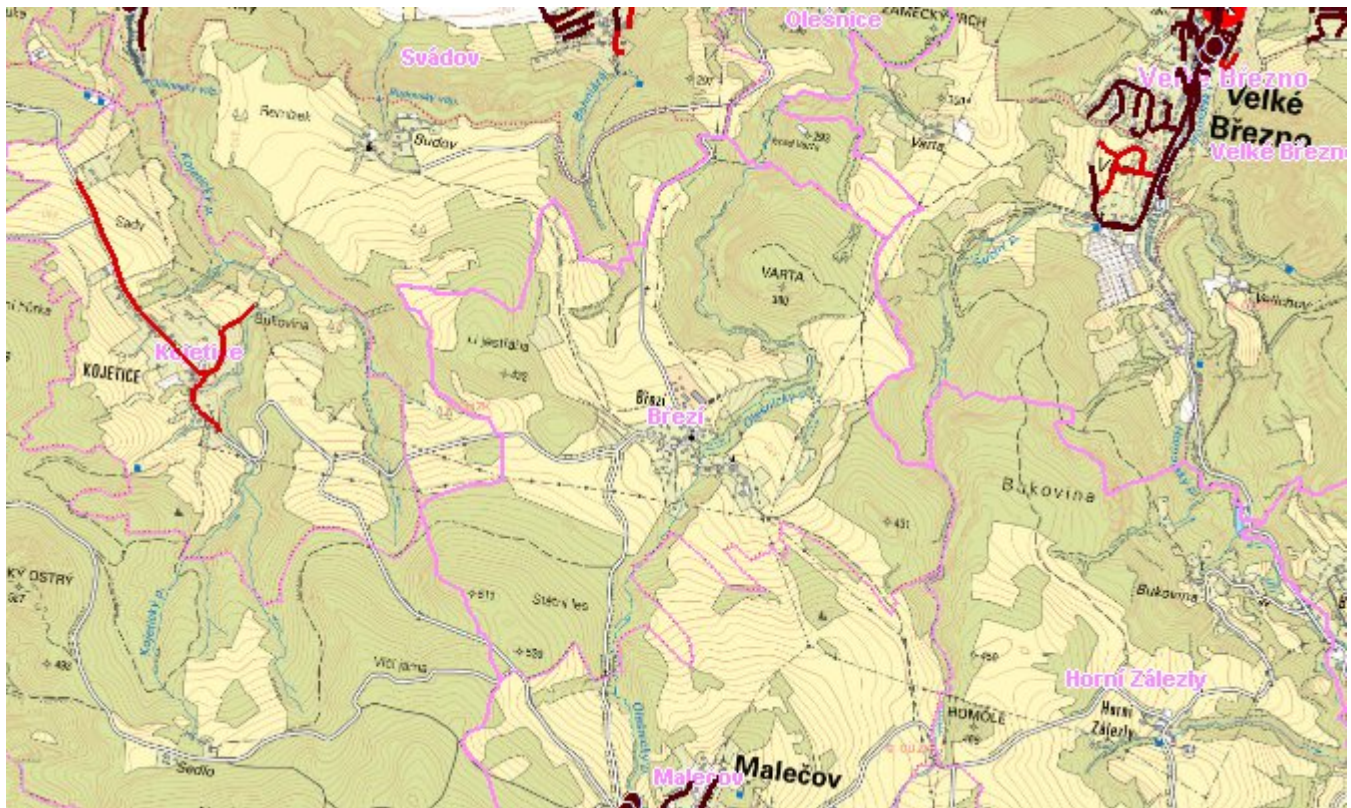
D.2 Kanalizace – popis stávajícího stavu

V obci Březí není kanalizační systém, odpadní vody od 95 % trvale bydlících obyvatel jsou akumulovány v bezodtokových jímkách a vyváženy na ČOV Ústí nad Labem a od 5 % trvale bydlících obyvatel jsou likvidovány v domovních mikročistírnách s vypouštěním odpadních vod do bezejmenného potoka.

D.3 Kanalizace – popis návrhového stavu

V cílovém roce 2030 zůstane zachován stávající způsob likvidace odpadních vod.

Mapa



Bodové objekty

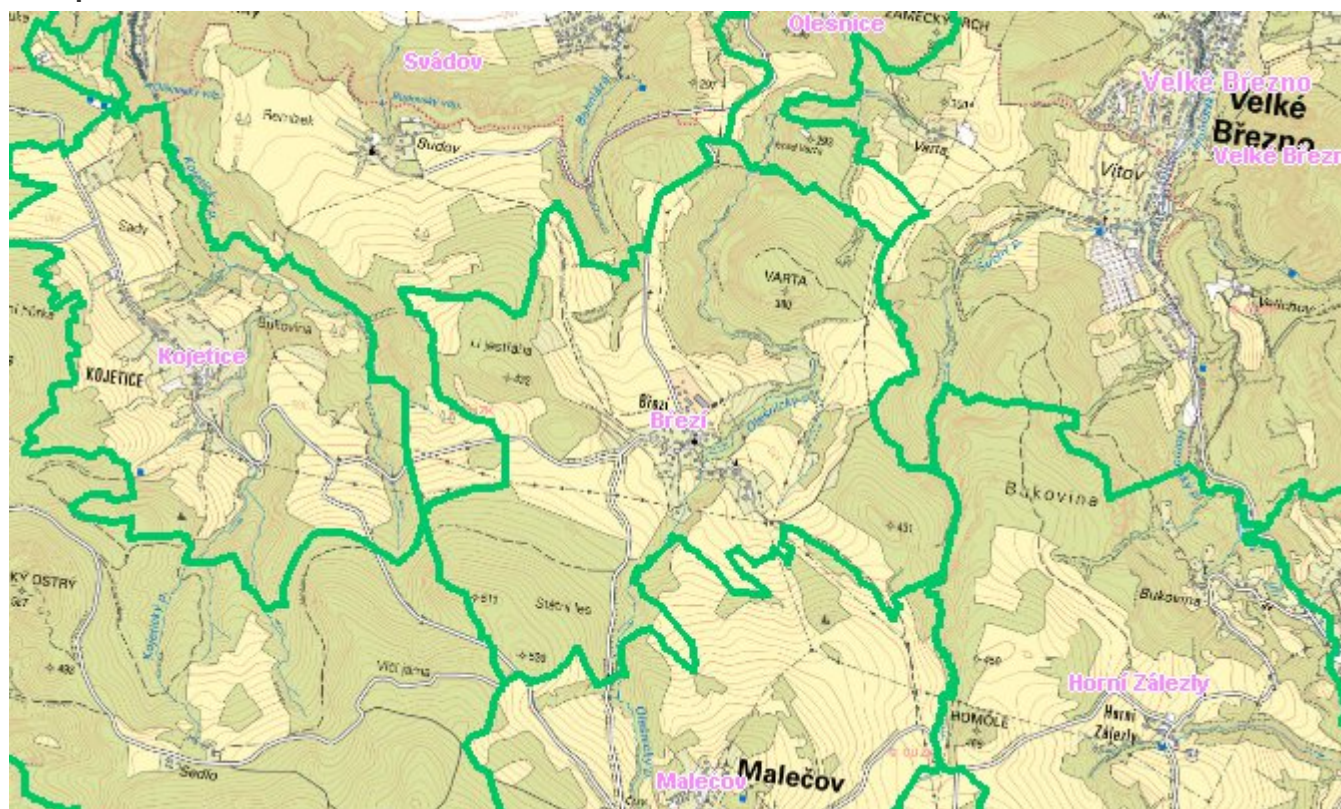
Ke kartě nejsou přiřazeny žádné bodové objekty typu kanalizace

E. EKONOMICKÁ ČÁST

Předpokládané investiční náklady v letech 2018 - 2030 [tis. Kč]

Typ investice		
Vodovody	Kanalizace	Celkem
0,0	0,0	0,0

Mapa



F. VODOPRÁVNÍ ROZHODNUTÍ

Vodoprávní úřad	ČJ	Popis rozhodnutí	Výroky	Datum vydání	Soubory
Ústí nad Labem	MMUL/OŽP/VHO/146278/2019/Lípj/P-15	Průzkumný vrt na p. p. č. 759, k. ú. Čeřiňště	Povolení k některým činnostem	21. 11. 2019	PDF
Ústí nad Labem	MMUL/OŽP/VHO/233048/2020/Zakj/P-22	Průzkumný vrt na p. p. č. 970 (dříve 124) v k. ú. Čeřiňště	Povolení k některým činnostem	20. 11. 2020	PDF