

Malé Březno - CZ042.3510.4214.0315.02

A. OBEC

Malé Březno

| | |
|--|------------------------------|
| Číslo obce PRVKUK | 0315 |
| Kód obce PRVKUK | CZ042.3510.4214.0315 |
| Kód obce | 568091 |
| Číslo ORP (ČSÚ) Název ORP | 922 (4214) Ústí nad Labem |



Členění obce

| Úplný kód části obce PRVKUK | Název části obce | Kód části obce PRVKUK | Kód části obce RÚIAN |
|------------------------------------|-------------------------|------------------------------|-----------------------------|
| CZ042.3510.4214.0315.02 | Leština | 09046 | 90468 |

B. CHARAKTERISTIKA OBCE

B.1 Základní informace o obci

Obec Leština leží jihovýchodním směrem od Ústí nad Labem v nadmořských výškách 200–230 m n. m. Jedná se o obec s cca 130 trvale bydlícími obyvateli a s 29 rekreačními objekty. Zástavba obce je mírně roztroušená podél hlavní komunikace, je tvořena převážně rodinnými domy. Celé území obce spadá do CHKO České Středohoří. Obcí protéká Luční potok. Na severozápadě 2,5 km od obce se nachází významný recipient Labe. Zájmové území náleží do povodí řeky Labe. Počet trvale žijících obyvatel bude v obci velmi mírně stoupat, spolu s mírným nárůstem rekreačních obyvatel. Předpokládá se výstavba 2 RD a rozšíření individuální rekreace o další 3 rekreační chaty nebo chalupy. V obci nejsou pracovní příležitosti.

B.2 Demografický vývoj

| Bydlící obyvatelé | Počet bydlících obyvatel | | | | | |
|-------------------|--------------------------|------------|------------|------------|------|------|
| | 2002 | 2005 | 2011 | 2018 | 2025 | 2030 |
| trvale bydlící | 130 | 130 | 132 | 134 | - | - |
| přechodně bydlící | 20 | 20 | 21 | 22 | - | - |
| celkem | 150 | 150 | 153 | 156 | - | - |

C. VODOVODY

C.1 Počet obyvatel připojených na vodovod

| Počet připojených obyvatel | | | | | |
|----------------------------|------|------|------|------|------|
| 2002 | 2005 | 2011 | 2018 | 2025 | 2030 |
| 125 | 125 | 127 | 129 | - | - |

C.2 Vodovody – popis stávajícího stavu

Obec Leština je zásobena z místního vodovodu Leština M-UL.016. Zdrojem vody je prameniště Leština – jímací zářezy, z kterého přitéká voda do VDJ Leština – 1 x 30 m³ + 1 x 7 m³ (222,16 / 224,31 m n. m). Na vodovod je připojeno 96 % obyvatel. 4 % obyvatel je pitnou vodou zásobeno individuálně. Vlastníkem vodovodu je obec Malé Březno, provozovatelem - Choura Velké Březno.

C.3 Vodovody – popis návrhového stavu

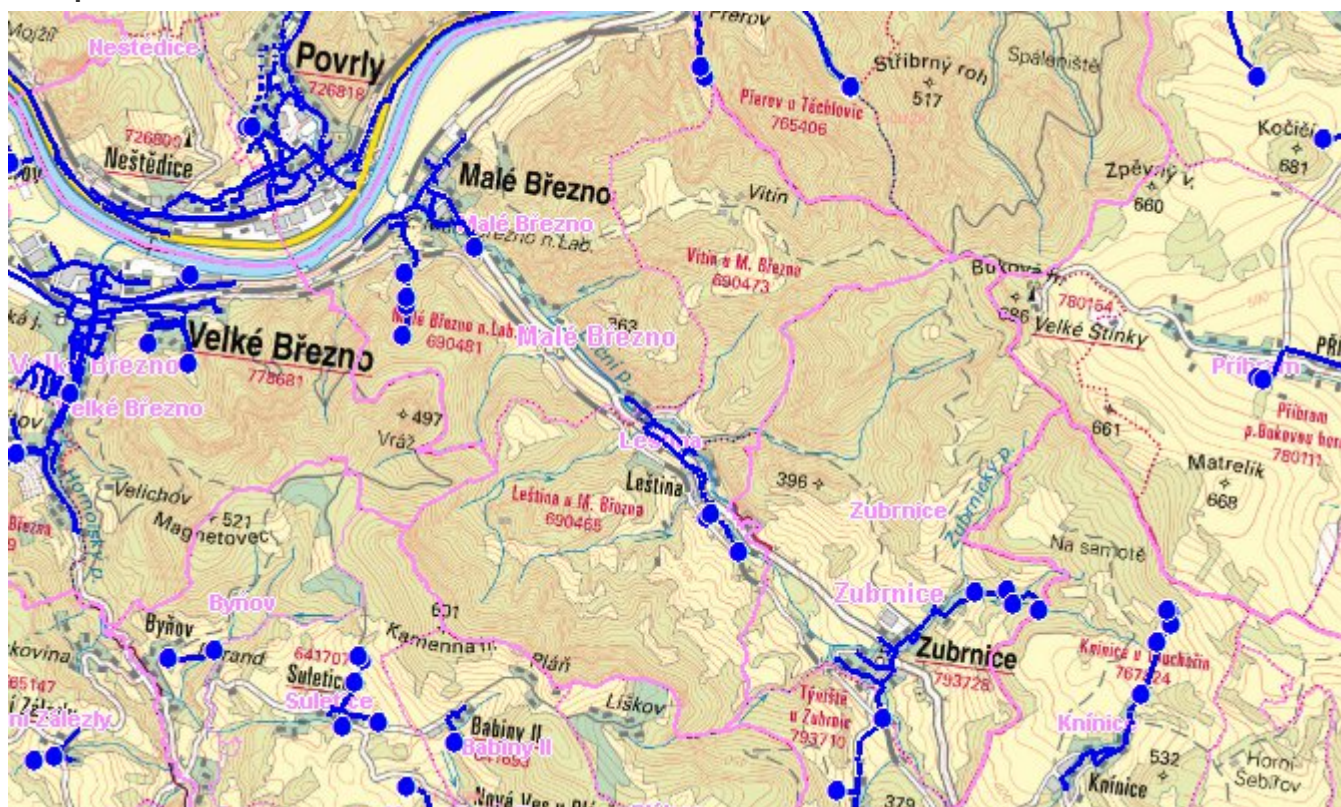
Vodovod je bez větších provozních problémů.

C.4 Nouzové zásobování vodou za krizové situace

Pro zajištění krizového zásobování pitnou vodou jsou vytipovány zdroje Ostrov, Sebužín, Tlučeň. Nouzové zásobování **pitnou vodou** bude zajišťováno dopravou pitné vody v množství maximálně 15 l/den×obyvatele cisternami v rámci závodu Severočeské vodovody a kanalizace, a.s. Nouzové zásobení pitnou vodou bude možno doplňovat balenou vodou.

Nouzové zásobování **užitkovou vodou** bude zajišťováno z veřejného vodovodu. Při využívání zdrojů pro zásobení užitkovou vodou se bude postupovat podle pokynů územně příslušného hygienika.

Mapa



Bodové objekty

| Typ | Stav | Identifikátor | Popis | Objem | Objem - popis | Usnesení |
|-------------|------|---------------|----------------------|-------|---------------|-----------|
| Vodojem | Stav | VDJ.UL 016/1 | VDJ.UL 016/1 Leština | | 30m3 | PRVK/2020 |
| Vodní zdroj | Stav | ZD.UL 016/1 | ZD.UL.016/1 Leština | | | PRVK/2020 |
| Vodní zdroj | Stav | ZD.UL 016/1 | ZD.UL.016/1 Leština | | | PRVK/2020 |

D. KANALIZACE A ČOV

D.1 Počet obyvatel připojených na ČOV

| Počet připojených obyvatel | | | | | |
|----------------------------|------|------|------|------|------|
| 2002 | 2005 | 2011 | 2018 | 2025 | 2030 |
| 0 | 0 | 0 | 0 | - | - |

D.2 Kanalizace – popis stávajícího stavu

Obec Leština nemá kanalizační systém, odpadní vody od 60 % trvale bydlících obyvatel jsou předčištěny v septických s odtokem do dešťové kanalizace, od 30 % v septických s odtokem do vodoteče a od 10 % v septických se vsakováním.

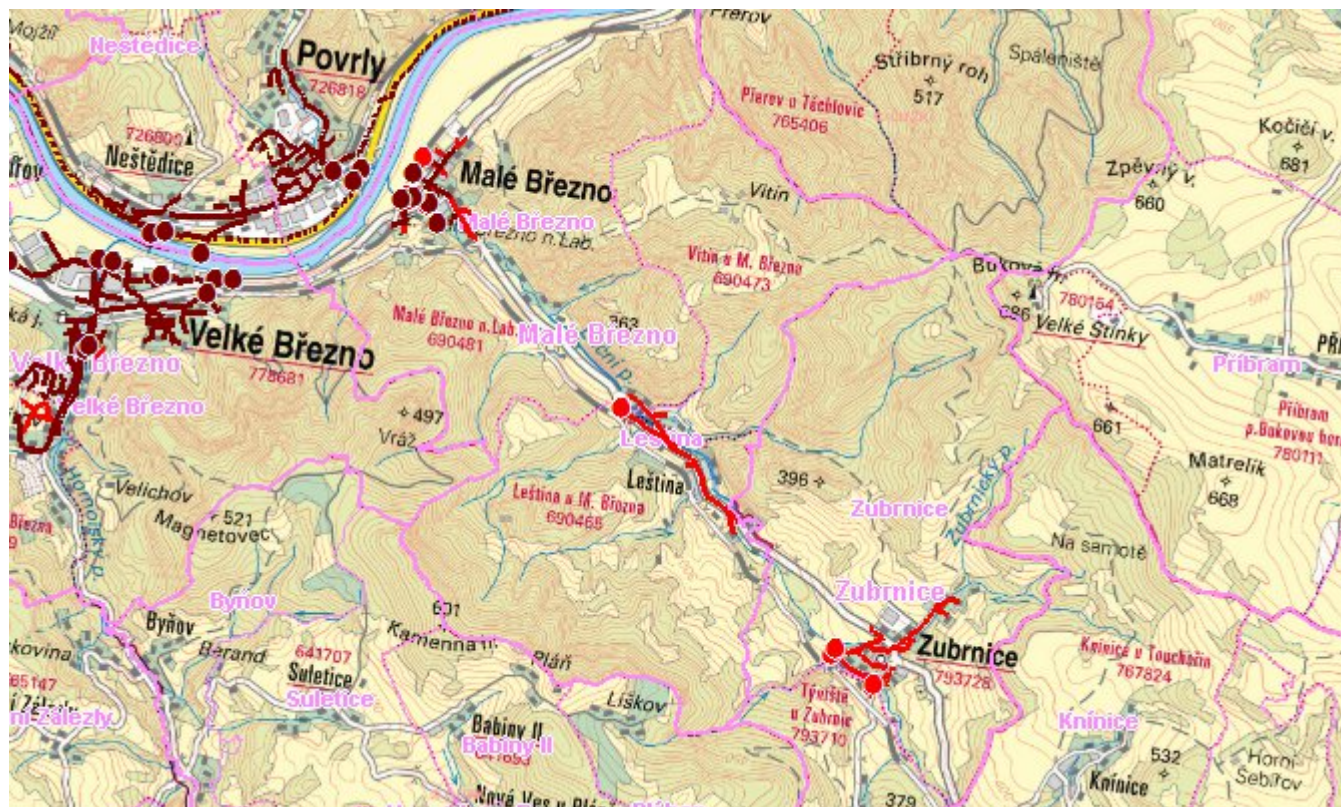
V části obce je dešťová kanalizace v délce cca 450 m.

D.3 Kanalizace – popis návrhového stavu

V ÚPSÚ je navržena komunální ČOV a nová splašková kanalizace v délce cca 1800 m.

Obec hodlá řešit čištění odpadních vod nákupem 40 ks domovních ČOV, což promítne do změny územního plánu.

Mapa



Bodové objekty

Ke kartě nejsou přiřazeny žádné bodové objekty typu kanalizace

E. EKONOMICKÁ ČÁST

Předpokládané investiční náklady v letech 2018 - 2030 [tis. Kč]

| Typ investice | | |
|---------------|------------|--------|
| Vodovody | Kanalizace | Celkem |
| 0,0 | 0,0 | 0,0 |

Mapa

