

Chabařovice - CZ042.3510.4214.0311.01 - návrhový stav k připomínkám 2022

A. OBEC

Chabařovice

Číslo obce PRVKUK	0311
Kód obce PRVKUK	CZ042.3510.4214.0311
Kód obce	568007
Číslo ORP (ČSÚ) Název ORP	922 (4214) Ústí nad Labem



Členění obce

Úplný kód části obce PRVKUK	Název části obce	Kód části obce PRVKUK	Kód části obce RÚIAN
CZ042.3510.4214.0311.01	Chabařovice	05049	50491

B. CHARAKTERISTIKA OBCE

B.1 Základní informace o obci

Město Chabařovice leží severozápadně od Ústí nad Labem ve východním okraji Mostecké pánve v nadmořské výšce 195 – 215 m n. m., městem prochází silnice č. 253 a železniční trať Most – Ústí nad Labem. Zástavba rodinnými a bytovými domy je ve středu obce soustředěná, po okrajích rozptýlená. Obcí protékají Důlní a Ždírnický potok, které náležejí do povodí Labe. Nacházejí se zde 2 rybníky, koupaliště a požární nádrž. V obci jsou pracovní příležitosti.

B.2 Demografický vývoj

Bydlící obyvatelé	Počet bydlících obyvatel					
	2002	2005	2011	2018	2025	2030
trvale bydlící	2 004	2 079	2 266	2 160	2 081	2 026
přechodně bydlící	130	146	104	122	122	122
celkem	2 134	2 225	2 370	2 282	2 203	2 148

C. VODOVODY

C.1 Počet obyvatel připojených na vodovod

Počet připojených obyvatel					
2002	2005	2011	2018	2025	2030
2 004	2 079	2 204	2 282	2 203	2 148

C.2 Vodovody – popis stávajícího stavu

Město Chabařovice je zásobováno vodou ze skupinového vodovodu Chabařovice SK-UL.021 vodovodem SK-UL.021.1. Větší část města je zásobována z VDJ Chabařovice 2 x 400 m³ (255,50 / 259,72 m n. m.). Do VDJ Chabařovice přitéká voda ze zdroje Chabařovice a z VDJ Přestanov – 1 x 150 m³ (226,40 / 228,40) se zdrojem Přestanov. Část města je zásobována z okresu Teplice z VDJ Maršov PK 1 x 230 m³ (244,89 / 247,85 m n. m.) se zdrojem Maršov. Část města je zásobována z VDJ Chlumec AKU – 2 x 500 m³ (250,00 / 255,00 m n. m.), je možné zásobování z města Ústí nad Labem. Na vodovod je napojena většina obyvatel. Majitelem vodárenského zařízení je Severočeská vodárenská společnost a.s. a majetek provozují Severočeské vodovody a kanalizace, a.s.

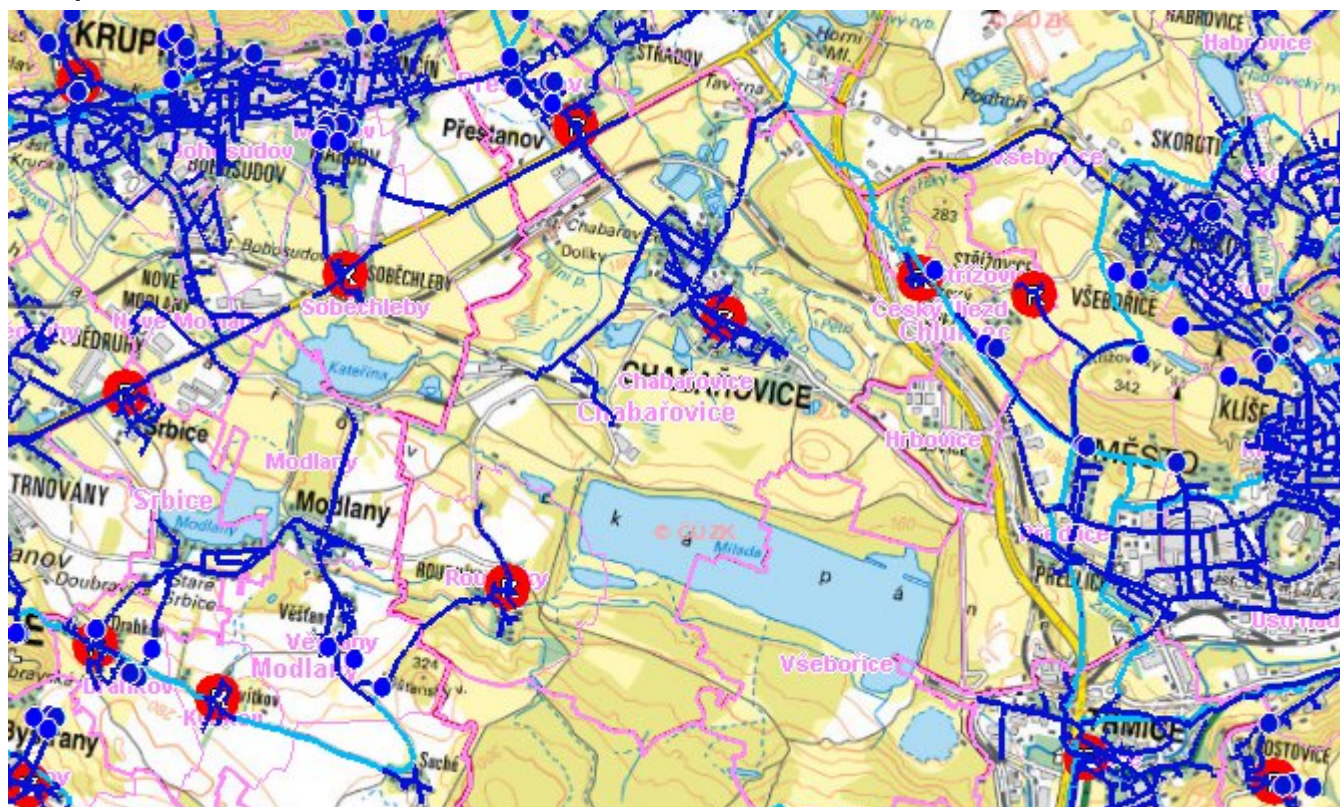
C.3 Vodovody – popis návrhového stavu

S ohledem na vysoký podíl vody nefakturované a specifické úniky vody z potrubí se ve městě Chabařovice předpokládá do roku 2030 provedení opatření, která povedou ke snížení podílu vody nefakturované na celkové spotřebě vody. Před rozhodnutím o přípravě rekonstrukce bude nutné posoudit příčiny vyšších hodnot vody nefakturované a prověřit technický a provozní stav rozvodné sítě a případně navrhnout rekonstrukci rozvodné sítě. Objem investičních nákladů, který je potřebný na realizaci těchto opatření je vyjádřen formou návrhu rekonstrukce rozvodné sítě ve městě.

C.4 Nouzové zásobování vodou za krizové situace

Pro zajištění krizového zásobování pitnou vodou jsou vytipovány zdroje Ostrov, Sebusín, Tlučeň. Nouzové zásobování **pitnou vodou** bude zajišťováno dopravou pitné vody v množství maximálně 15 l/den×obyvatele cisternami v rámci závodu Severočeské vodovody a kanalizace, a.s. Nouzové zásobení pitnou vodou bude možno doplňovat balenou vodou. Nouzové zásobování **užitkovou vodou** bude zajišťováno z veřejného vodovodu. Při využívání zdrojů pro zásobení užitkovou vodou se bude postupovat podle pokynů územně příslušného hygienika.

Mapa



Bodové objekty

Ke kartě nejsou přiřazeny žádné bodové objekty typu vodovod

D. KANALIZACE A ČOV

D.1 Počet obyvatel připojených na ČOV

Počet připojených obyvatel					
2002	2005	2011	2018	2025	2030
0	0	0	1 577	1 520	2 148

D.2 Kanalizace – popis stávajícího stavu

Město Chabařovice má jednotnou kanalizační síť K-UL.003-J.N zaústěnou do kanalizace Předlice svedenou na ČOV Ústí nad Labem-Neštěmice. Kanalizační systém tvoří gravitační kanalizační stoky z betonu, kameniny a PVC v profilech DN200 až DN600, vejce 500/750, vejce 600/900, výtlačné kanalizační řady z PE DN63 a DN180. Celková délka kanalizace je 9,9 km. Součástí kanalizační sítě jsou čtyři ČSOV - ČSOV Chabařovice A (Q=44,4 l/s), ČSOV Chabařovice B (Q=1,9 l/s), ČSOV Chabařovice C (Q=30 l/s), ČSOV Chabařovice D (Q=26,6 l/s). Na kanalizaci je napojeno 73 % trvale bydlících obyvatel. Odpadní vody od 27 % trvale bydlících obyvatel jsou zachycovány v bezodtokových jímkách s odvozem na ČOV Ústí nad Labem.

Majitelem kanalizace je Severočeská vodárenská společnost, a.s. a provozovatelem jsou Severočeské vodovody a kanalizace, a.s.

D.3 Kanalizace – popis návrhového stavu

Obec je vybavena dostatečně rozvinutou kanalizační sítí a pro připojení případné další zástavby na stokovou síť postačuje realizovat jen kanalizační přípojky.

Doporučujeme, aby do roku 2030 byly napojeny objekty, které v současné době využívají k odvádění splaškových vod jímky.

Vzhledem ke stáří jednotné kanalizace navrhujeme postupnou rekonstrukci do roku 2030.

Mapa



Bodové objekty

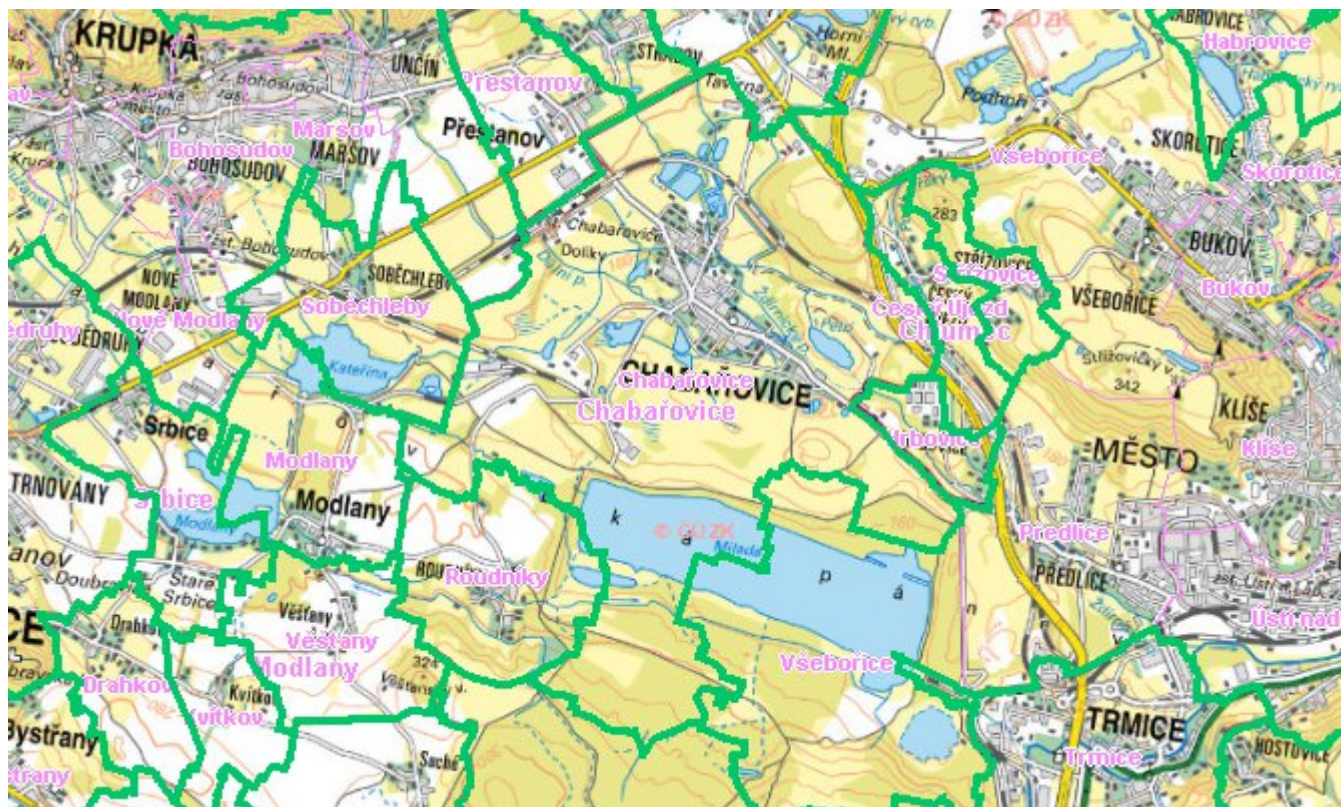
Typ	Stav	Identifikátor	Popis	Kapacita	Kapacita - popis	Usnesení
Čerpací stanice	Stav	IK-UL.028.4	Chabařovice D			PRVK\2021
Čerpací stanice	Stav	IK-UL.028.4	Chabařovice A			PRVK\2021
Čerpací stanice	Stav	IK-UL.028.4	Chabařovice C			PRVK\2021
Čerpací stanice	Stav	IK-UL.028.4	Chabařovice B			PRVK\2021
Výústní objekt	Stav		vyust Chabařovice			PRVK\2021
Výústní objekt	Stav		vyust Chabařovice			PRVK\2021
Výústní objekt	Stav		vyust Chabařovice			PRVK\2021
Výústní objekt	Stav		vyust Chabařovice			PRVK\2021
Výústní objekt	Stav		vyust Chabařovice			PRVK\2021

E. EKONOMICKÁ ČÁST

Předpokládané investiční náklady v letech 2018 - 2030 [tis. Kč]

Typ investice		
Vodovody	Kanalizace	Celkem
29 944,0	23 313,0	53 257,0

Mapa



F. VODOPRÁVNÍ ROZHODNUTÍ

Vodoprávní úřad	ČJ	Popis rozhodnutí	Výroky	Datum vydání	Soubory
Ústí nad Labem	MMUL/OŽP/VHO/210191/2020/jirj/A-139	Rekonstrukce rybníku Na kolejkách (S02 - S07)	Stavební povolení k vodním dílům , Další opatření vodoprávního úřadu	16. 9. 2020	PDF_PDF
Ústecký kraj	2976/ZPZ/2013/A-001.16.I.7	dodatečné povolení k části stavby Jezero Chabařovice - stabilizace břehové linie	Stavební povolení k vodním dílům	10. 1. 2014	PDF
Ústí nad Labem	OŽP 50916/H-435/2017/Ko	Čerpání podzemních vod za účelem snižování jejich hladiny v areálu asanované skládky odpadů Chabařovice	Nakládání s vodami	1. 11. 2007	PDF
Ústecký kraj	1120/ZPZ/2015/A-001.19	Jezero Chabařovice - schválení dodatku MŘ	Další opatření vodoprávního úřadu	13. 4. 2015	PDF
Ústí nad Labem	OŽP 201606/H-435/2009/Ko	Čerpání podzemních vod za účelem snižování jejich hladiny z areálu asanované skládky odpadů Chabařovice	Nakládání s vodami	29. 6. 2009	PDF
Ústecký kraj	930/ZPZ/2015/A-001.18.2	změna povolení k nakládání s vodami na jezeře Chabařovice	Nakládání s vodami	15. 10. 2015	PDF_PDF
Ústí nad Labem	MM/OŽP/VHO/36423/2015/ReK/A-111, č.ev. 125596/2015	Povolení ke vzdouvání a akumulaci v záchytné jimce povrchových vod - Severní svahy JCH	Nakládání s vodami	4. 9. 2015	PDF
Ústí nad Labem	MM/OŽP/VHO/78096/2013/A-112	Zařízení k chovu ryb - žlabovna RCHZ Chabařovice	Stavební povolení k vodním dílům	27. 2. 2013	PDF
Ústecký kraj	685/zpz/2017/A-001.20	Jezero Milada křížení příkopu A s Modlanským potokem změna stavby	Stavební povolení k vodním dílům	27. 2. 2017	PDF
Ústí nad Labem	MM/OŽP/VHO/60782/2015/ReK/H-435	Čerpání podzemních vod za účelem snižování jejich hladiny z areálu asanované skládky odpadů Chabařovice	Nakládání s vodami	16. 11. 2015	PDF
Ústí nad Labem	MM/OŽP/VHO/66910/Ro-281/2005/Ši	"Manipulační a provozní řád pro vodní dílo Zalužany", schválení.	Další opatření vodoprávního úřadu	18. 1. 2006	