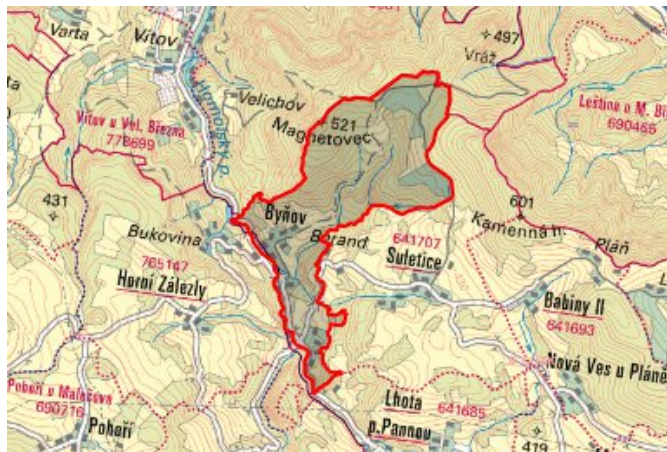


Homole u Panny - CZ042.3510.4214.0310.04

A. OBEC

Homole u Panny

Číslo obce PRVKUK	0310
Kód obce PRVKUK	CZ042.3510.4214.0310
Kód obce	567973
Číslo ORP (ČSÚ) Název ORP	922 (4214) Ústí nad Labem



Členění obce

Úplný kód části obce PRVKUK	Název části obce	Kód části obce PRVKUK	Kód části obce RÚIAN
CZ042.3510.4214.0310.04	Byňov	04164	41645

B. CHARAKTERISTIKA OBCE

B.1 Základní informace o obci

Místní část obce Homole u Panny - Byňov leží východně od Ústí nad Labem v nadmořské výšce 270 - 290 m n. m. Jedná se o obec do 30 trvale bydlících obyvatel s 24 objekty pro rodinnou rekreaci. Předpokládá se spíše mírný pokles trvale bydlících obyvatel. Zástavba je soustředěná, obec je zastavěna převážně rekreačními objekty. Obcí protéká Homolský potok. Území náleží do povodí řeky Labe a do CHKO České středohoří a zasahuje do ochranného pásma vodního zdroje Byňov - jímací štola. V obci nejsou pracovní příležitosti.

B.2 Demografický vývoj

Bydlící obyvatelé	Počet bydlících obyvatel					
	2002	2005	2011	2018	2025	2030
trvale bydlící	23	22	22	22	-	-
přechodně bydlící	95	95	95	95	-	-
celkem	118	117	117	117	-	-

C. VODOVODY

C.1 Počet obyvatel připojených na vodovod

Počet připojených obyvatel					
2002	2005	2011	2018	2025	2030
12	13	15	18	-	-

C.2 Vodovody – popis stávajícího stavu

Obec Byňov je zásobována vodou z místního vodovodu Byňov M-UL.010. Zdrojem vody je VDJ Byňov – 1 x 8 m³ (285,7 / 287,7 m n. m.), do kterého přitéká voda z prameniště Byňov. Na vodovod je napojeno 52 % obyvatel. 48 % obyvatel je pitnou vodou zásobeno individuálně. Majitelem vodárenského zařízení je Severočeská vodárenská společnost a.s. a majetek provozují Severočeské vodovody a kanalizace, a.s.

C.3 Vodovody – popis návrhového stavu

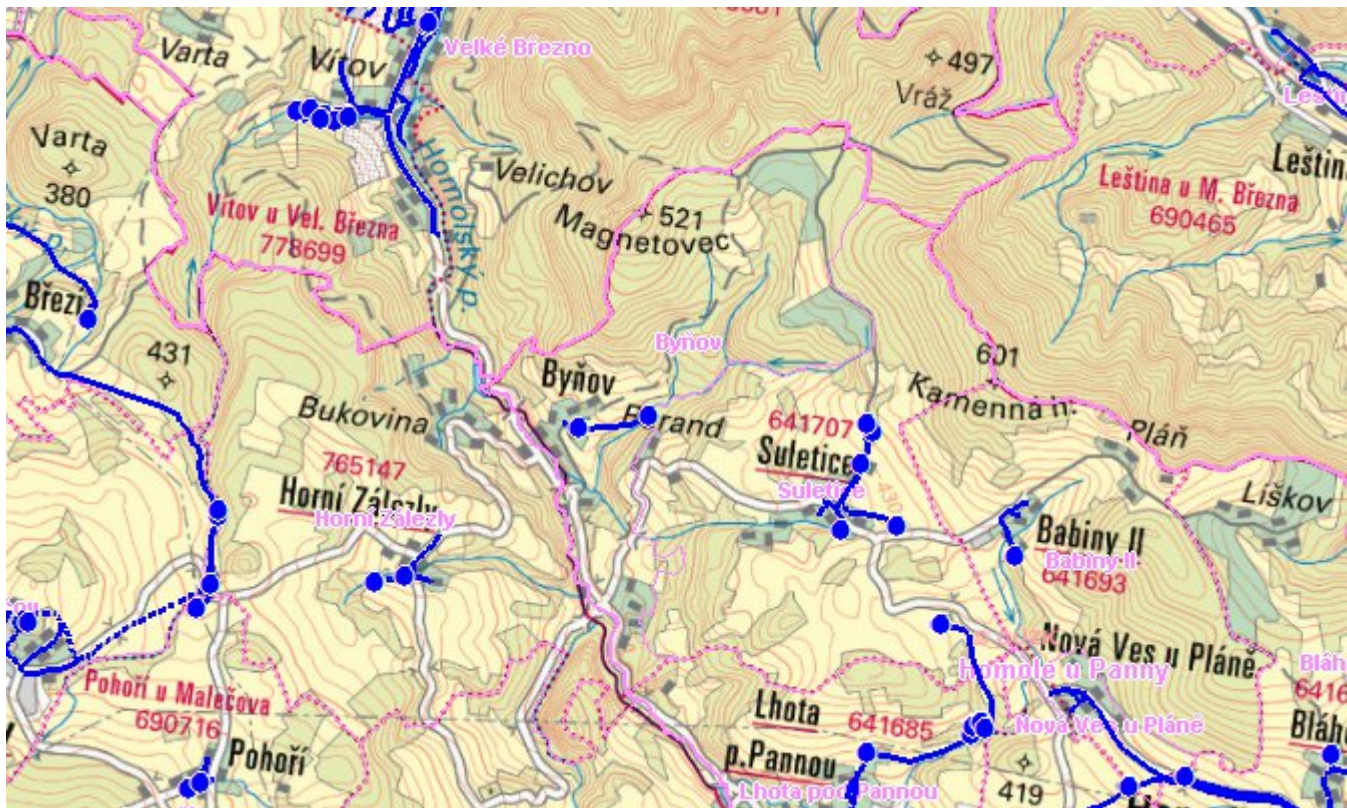
Vodovod je v celém rozsahu zástavby bez větších provozních problémů.

C.4 Nouzové zásobování vodou za krizové situace

Pro zajištění krizového zásobování pitnou vodou jsou vytipovány zdroje Ostrov, Sebužín, Tlučeň. Nouzové zásobování **pitnou vodou** bude zajišťováno dopravou pitné vody v množství maximálně 15 l/den x obyvatele cisternami v rámci závodu Severočeské vodovody a kanalizace, a.s. Nouzové zásobení pitnou vodou bude možno doplňovat balenou vodou.

Nouzové zásobování **užitkovou vodou** bude zajišťováno z veřejného vodovodu. Při využívání zdrojů pro zásobení užitkovou vodou se bude postupovat podle pokynů územně příslušného hygienika.

Mapa



Bodové objekty

Typ	Stav	Identifikátor	Popis	Objem	Objem - popis	Usnesení
Vodojem	Stav	VDJ.UL 010/1	VDJ.UL 010/1 Byňov		1x8m3	PRVK/2020

D. KANALIZACE A ČOV

D.1 Počet obyvatel připojených na ČOV

Počet připojených obyvatel					
2002	2005	2011	2018	2025	2030
0	0	0	0	-	-

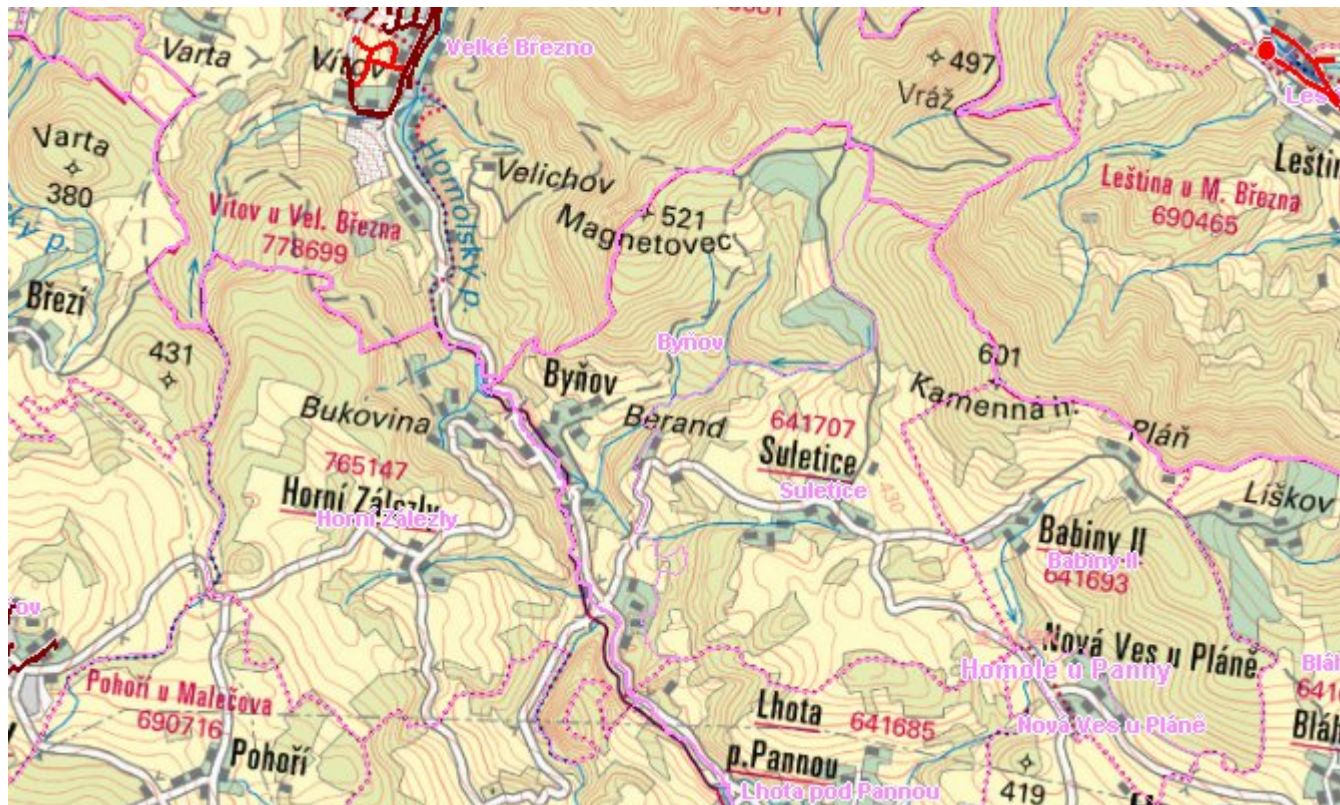
D.2 Kanalizace – popis stávajícího stavu

Obec Byňov nemá kanalizační síť, odpadní vody od 30 % trvale bydlících obyvatel jsou akumulovány v bezodtokových jímkách a vyváženy na pole, od 25 % obyvatel jsou zachycovány v septicích se vsakováním a od 45 % trvale bydlících obyvatel jsou likvidovány v domovních mikročistírnách.

D.3 Kanalizace – popis návrhového stavu

Do roku 2015 bezodtokové jímky vyvážet na ČOV Ústí nad Labem. Po roce 2015 navrhujeme stávající bezodtokové jímky rekonstruovat a septiky intenzifikovat na domovní mikročistírny.

Mapa



Bodové objekty

Ke kartě nejsou přiřazeny žádné bodové objekty typu kanalizace

E. EKONOMICKÁ ČÁST

Předpokládané investiční náklady v letech 2018 - 2030 [tis. Kč]

Typ investice		
Vodovody	Kanalizace	Celkem
0,0	165,0	165,0

Mapa

