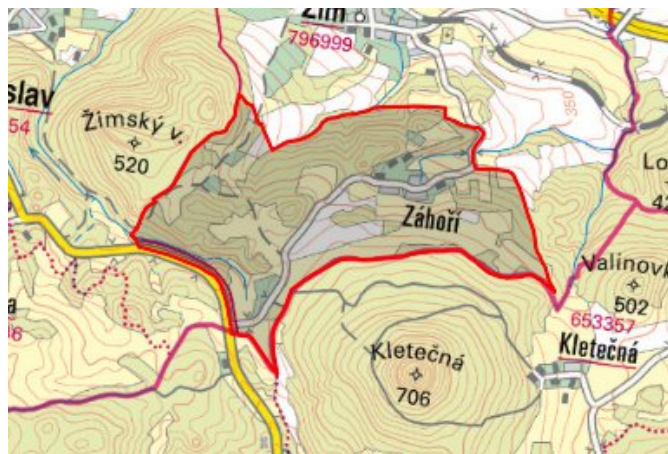


# Žim - CZ042.3509.4213.0307.02 - návrhový stav k připomínkám 2022

## A. OBEC

### Žim

Číslo obce PRVKUK	0307
Kód obce PRVKUK	CZ042.3509.4213.0307
Kód obce	567884
Číslo ORP (ČSÚ) Název ORP	914 (4213) Teplice



### Členění obce

Úplný kód části obce PRVKUK	Název části obce	Kód části obce PRVKUK	Kód části obce RÚIAN
CZ042.3509.4213.0307.02	Záhoří	19698	196983

## B. CHARAKTERISTIKA OBCE

### B.1 Základní informace o obci

Obec Záhoří leží v chráněné krajinné oblasti Českého Středohoří. Zástavbu tvoří převážně rodinné domky podél místních komunikací. Obec se rozkládá v nadmořské výšce 510 - 530 m n. m. Území obce náleží do povodí řeky Ohře. Obcí protéká Záhořský potok. V obci nejsou pracovní příležitosti.

### B.2 Demografický vývoj

Bydlící obyvatelé	Počet bydlících obyvatel					
	2002	2005	2011	2018	2025	2030
trvale bydlící	18	17	22	15	18	21
přechodně bydlící	13	13	0	0	0	0
<b>celkem</b>	<b>31</b>	<b>30</b>	<b>22</b>	<b>15</b>	<b>18</b>	<b>21</b>

## C. VODOVODY

### C.1 Počet obyvatel připojených na vodovod

Počet připojených obyvatel					
2002	2005	2011	2018	2025	2030
18	17	15	0	0	0

### C.2 Vodovody – popis stávajícího stavu

Obec Záhoří nemá vybudovaný systém vodovodní sítě. Obyvatelé jsou zásobeni individuálně domovními studnami. Část obce je zásobována soukromým vodovodem, který provozují a vlastní jednotliví obyvatelé RD. Jakost vody z hlediska požadavků na zásobení pitnou vodou není sledována. Provozovatelem zdroje je obec Žim.

### C.3 Vodovody – popis návrhového stavu

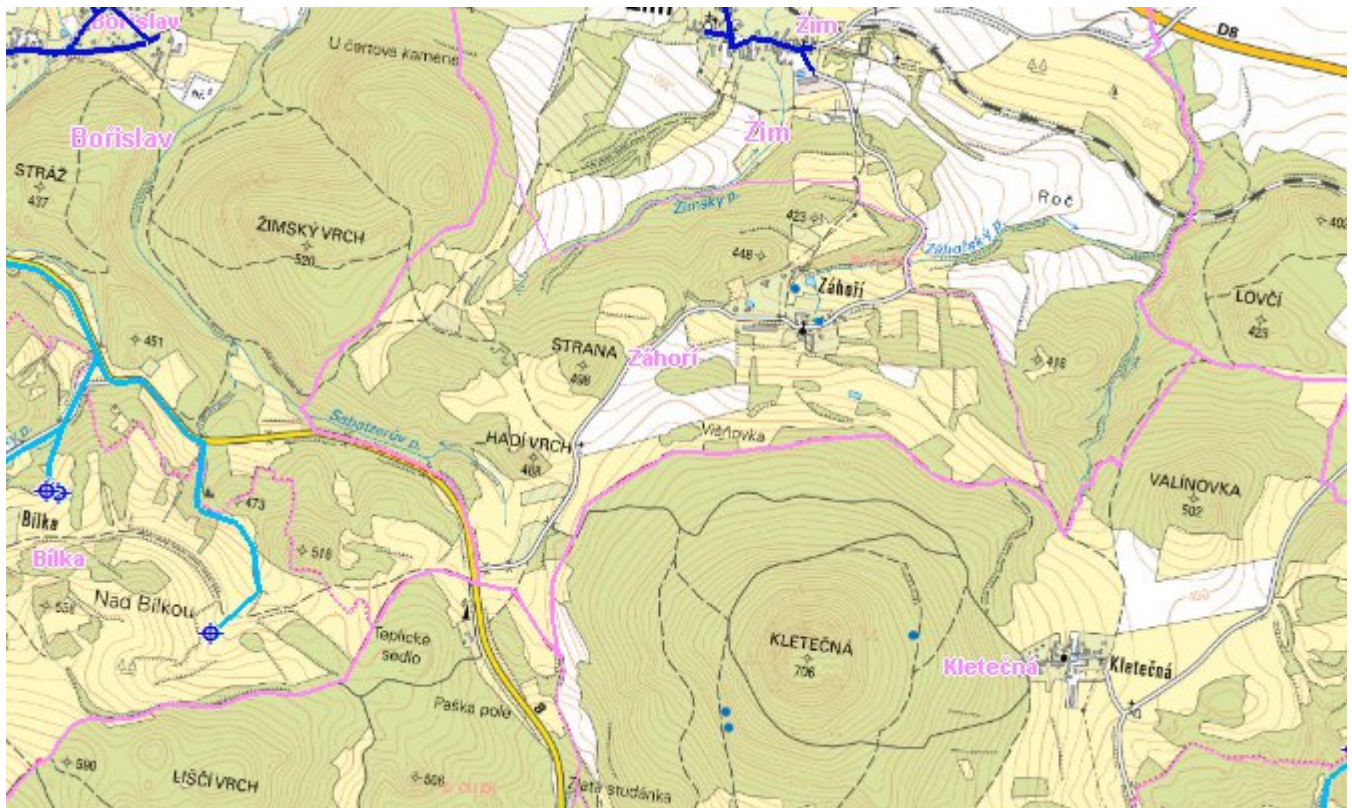
V obci se i nadále uvažuje s individuálním zásobením pitnou vodou.

### C.4 Nouzové zásobování vodou za krizové situace

Pro zajištění krizového zásobování pitnou vodou jsou vytipovány zdroje Staré Fláje a Dubí - štola. Nouzové zásobování **pitnou vodou** bude zajišťováno dopravou pitné vody v množství maximálně 15 l/den×obyvatele cisternami v rámci závodu Severočeské vodovody a kanalizace, a.s. Nouzové zásobení pitnou vodou bude možno doplňovat balenou vodou.

Nouzové zásobování **užitkovou vodou** bude zajišťováno z veřejného vodovodu. Při využívání zdrojů pro zásobení užitkovou vodou se bude postupovat podle pokynů územně příslušného hygienika.

# Mapa



## Bodové objekty

Ke kartě nejsou přiřazeny žádné bodové objekty typu vodovod

## D. KANALIZACE A ČOV

### D.1 Počet obyvatel připojených na ČOV

Počet připojených obyvatel					
2002	2005	2011	2018	2025	2030
0	0	0	0	0	0

### D.2 Kanalizace – popis stávajícího stavu

Obec Záhoří nemá kanalizaci. Odpadní vody od 100 % trvale bydlících obyvatel jsou zachycovány v domovních mikročistírnách se vsakováním.

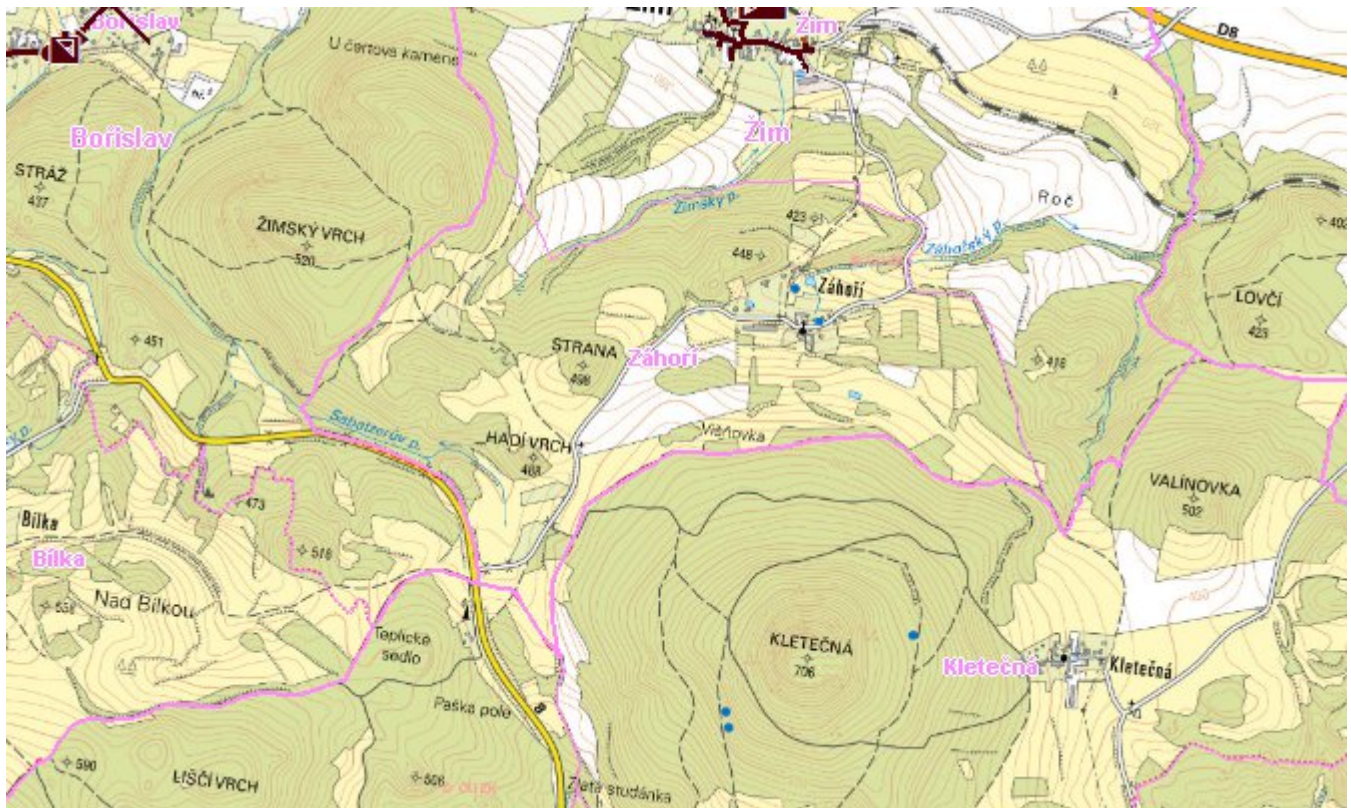
### D.3 Kanalizace – popis návrhového stavu

Obec by ráda provedla výstavbu kanalizace a centrální ČOV, ale vzhledem k terénním poměrům je lépe uvažovat s domovními mikročistírnami pro každý RD. Výtok do vsaků na vlastních pozemcích a i do vodoteče.

V cílovém roce 2030 zůstane zachován stávající způsob likvidace odpadních vod.



## Mapa



## Bodové objekty

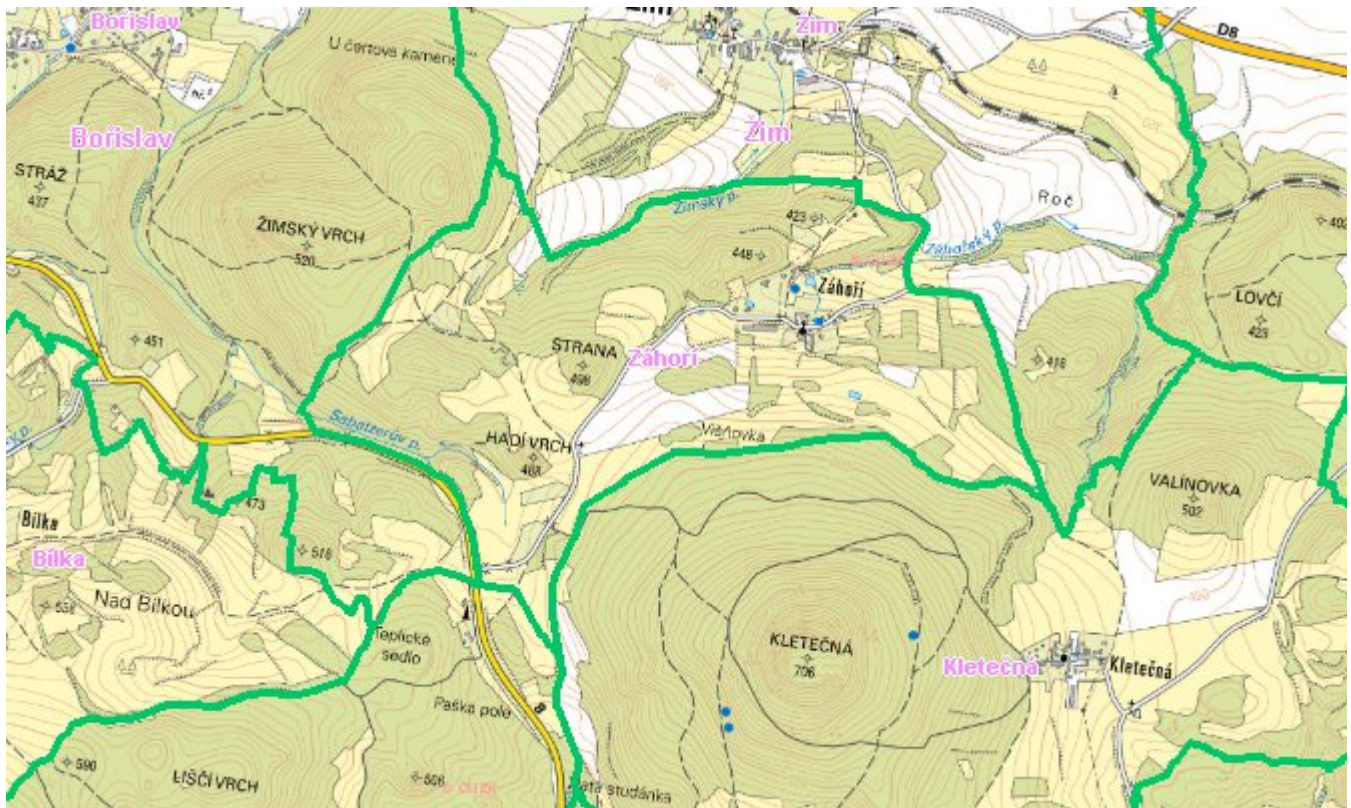
Ke kartě nejsou přiřazeny žádné bodové objekty typu kanalizace

## E. EKONOMICKÁ ČÁST

Předpokládané investiční náklady v letech 2018 - 2030 [tis. Kč]

Typ investice		
Vodovody	Kanalizace	Celkem
0,0	108,0	108,0

# Mapa



## F. VODOPRÁVNÍ ROZHODNUTÍ

Vodoprávní úřad	Čj	Popis rozhodnutí	Výroky	Datum vydání	Soubory
Teplice	MgMT/037466/2016/St	A-129	Nakládání s vodami , Stavební povolení k vodním dílům	23. 5. 2016	<a href="#">PDF</a>
Teplice	MgMT/022546/2014	D-196/Mi Vyčištění a opevnění Žimského potoka	Stavební povolení k vodním dílům	14. 4. 2014	<a href="#">PDF</a>