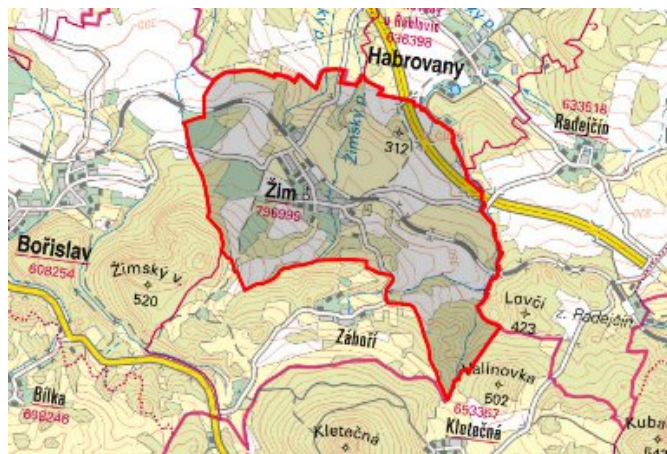


Žim - CZ042.3509.4213.0307.01 - návrhový stav k připomínkám 2022

A. OBEC

Žim

Číslo obce PRVKUK	0307
Kód obce PRVKUK	CZ042.3509.4213.0307
Kód obce	567884
Číslo ORP (ČSÚ) Název ORP	914 (4213) Teplice



Členění obce

Úplný kód části obce PRVKUK	Název části obce	Kód části obce PRVKUK	Kód části obce RÚIAN
CZ042.3509.4213.0307.01	Žim	19699	196991

B. CHARAKTERISTIKA OBCE

B.1 Základní informace o obci

Žim leží v chráněné krajinné oblasti Českého středohoří. Zástavba převážně rodinnými domky je podél místních komunikací. Obec se rozkládá v nadmořské výšce 330 - 350 m n.m. Území náleží do povodí řeky Ohře. Obcí protéká Žimský potok. V obci nejsou pracovní příležitosti.

B.2 Demografický vývoj

Bydlící obyvatelé	Počet bydlících obyvatel					
	2002	2005	2011	2018	2025	2030
trvale bydlící	114	114	134	162	177	188
přechodně bydlící	117	117	0	0	0	0
celkem	231	231	134	162	177	188

C. VODOVODY

C.1 Počet obyvatel připojených na vodovod

Počet připojených obyvatel					
2002	2005	2011	2018	2025	2030
107	107	107	158	172	183

C.2 Vodovody – popis stávajícího stavu

Žim je zásobován vodou skupinovým vodovodem Bořislav SK-TP.014 vodovodem SK-TP.014.3. Zdrojem vody je rozvodná síť obce Bořislav HTP, které je zásobováno z VDJ Bořislav – 1 x 50 m³ (394,20 / 396,86 m n.m.). Do VDJ Bořislav jsou svedeny přetoky z VDJ Bílka. V době nedostatku vody je možné VDJ Bořislav dotovat vodou ze skupinového vodovodu Rtyň OF-SK-TP.013. Majitelem vodárenského zařízení je Severočeská vodárenská společnost a.s. a majetek provozují Severočeské vodovody a kanalizace, a.s.

C.3 Vodovody – popis návrhového stavu

Vodovod je v celém rozsahu zástavby bez velkých provozních problémů.

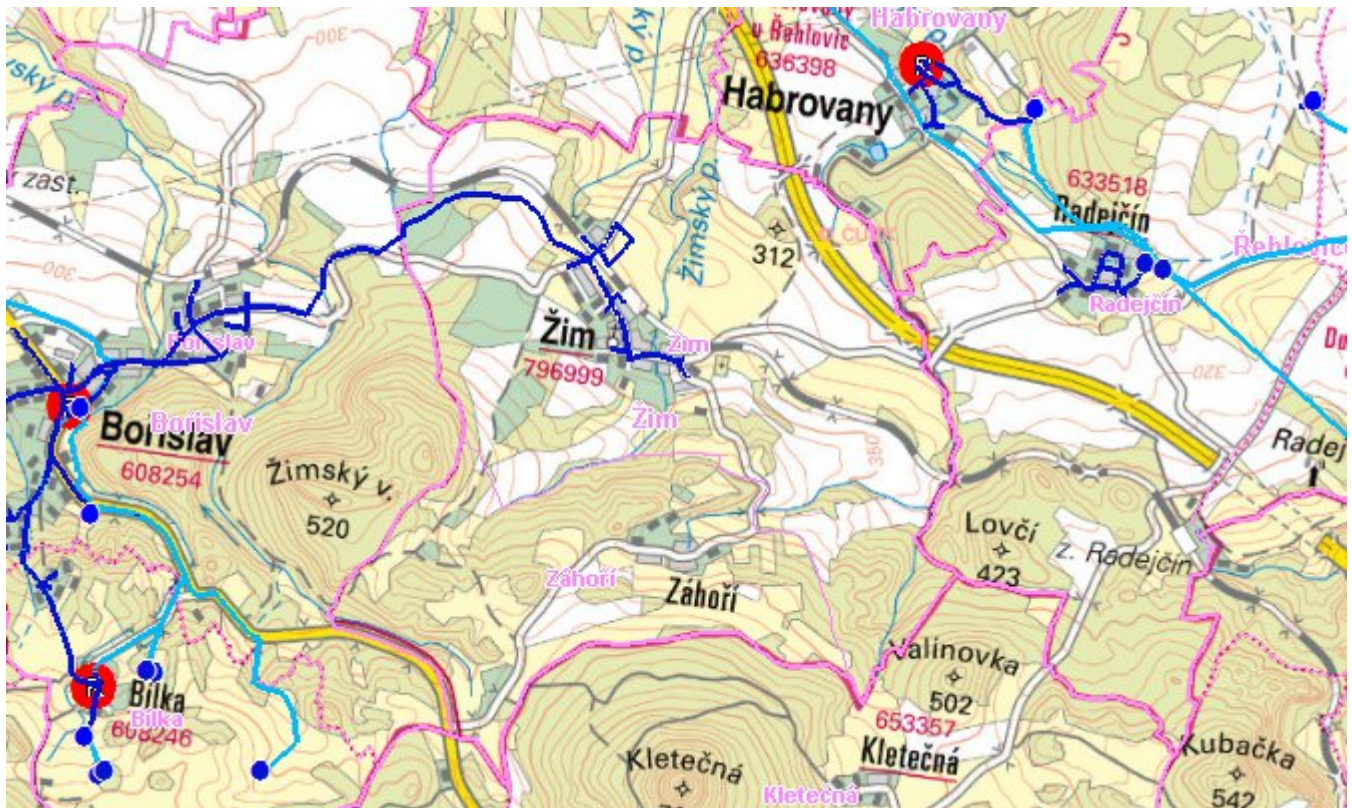
C.4 Nouzové zásobování vodou za krizové situace

Pro zajištění krizového zásobování pitnou vodou je vytipovány zdroje Staré Fláje a Dubí - štola.

Nouzové zásobování **pitnou vodou** bude zajišťováno dopravou pitné vody v množství maximálně 15 l/den×obyvatele cisternami v rámci závodu Severočeské vodovody a kanalizace, a.s. Nouzové zásobení pitnou vodou bude možno doplňovat balenou vodou.

Nouzové zásobování **užitkovou vodou** bude zajišťováno z veřejného vodovodu. Při využívání zdrojů pro zásobení užitkovou vodou se bude postupovat podle pokynů územně příslušného hygienika.

Mapa



Bodové objekty

Ke kartě nejsou přiřazeny žádné bodové objekty typu vodovod

D. KANALIZACE A ČOV

D.1 Počet obyvatel připojených na ČOV

Počet připojených obyvatel					
2002	2005	2011	2018	2025	2030
0	0	0	146	160	169

D.2 Kanalizace – popis stávajícího stavu

V obci Žim je vybudovaná splašková kanalizace se dvěma výtklady a čerpací stanice ČS1 a ČS2, zakončená ČOV Žim. Splašková kanalizace v celkové délce 2140,74 m je z PVC DN250 a DN300. Domovní přípojky z PVC DN150, výtklady z PVC DN90 a DN110.

Na kanalizaci je napojeno cca 90 % trvale bydlících obyvatel, od 10 % trvale bydlících obyvatel jsou odpadní vody čištěny v domovních mikročistiřnách s odtokem do povrchových vod nebo se vsakováním.

Na kanalizaci obce nejsou napojeni žádní znečišťovatelé produkující průmyslové odpadní vody.

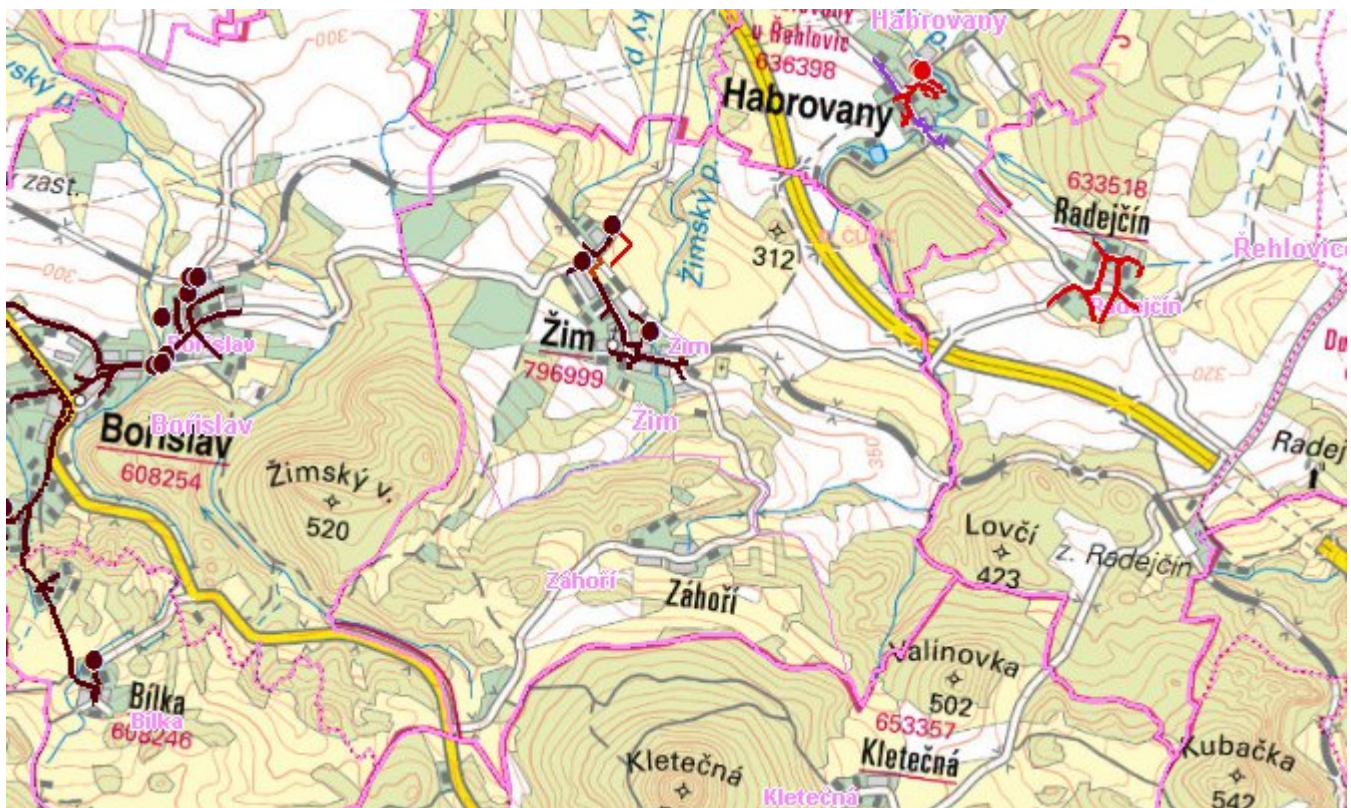
Provozovatelem a majitelem kanalizace a ČOV je obec Žim.

ČOV je typová biologická aktivační VZE 200 výrobce EKOMONITOR spol. s r.o. Sestava objektů na ČOV: čerpací jímka s nátokem, biologický reaktor - aktivace (tj. nitrifikace + denitrifikace) a separace, odtok vyčištěné vody, měrný objekt, připojení na elektrickou energii, dmychadlo jako zdroj stlačeného vzduchu. Počet napojených na ČOV je 203 EO. Odpadní vody jsou vypouštěny do Žimského potoka.

D.3 Kanalizace – popis návrhového stavu

V cílovém roce 2030 zůstane zachován stávající způsob likvidace odpadních vod.

Mapa



Bodové objekty

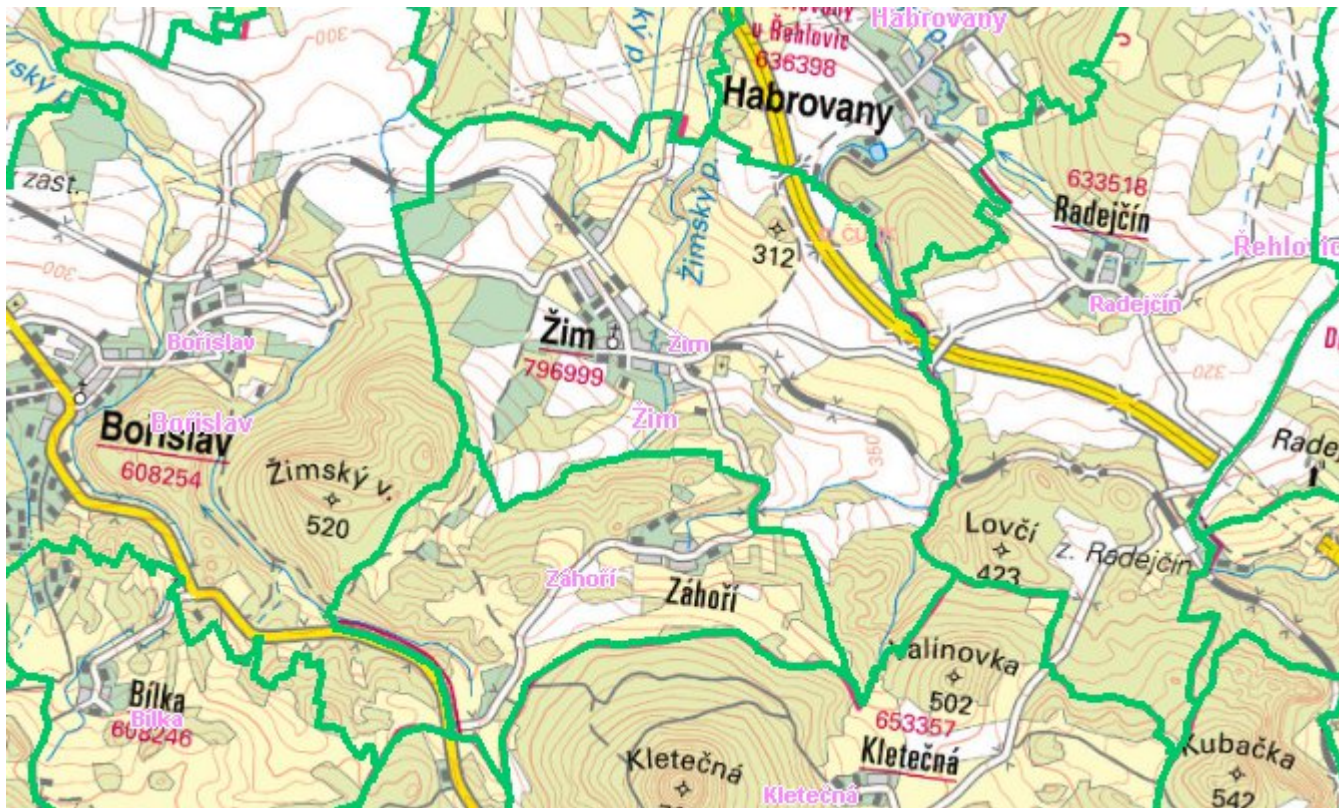
Typ	Stav	Identifikátor	Popis	Kapacita	Kapacita - popis	Usnesení
Čerpací stanice	Stav		ČS 1 u křižovatky směr Bořislav			PRVK\2021
Čerpací stanice	Stav		ČS 2 u křižovatky na místní komunikaci			PRVK\2021
ČOV	Stav		ČOV Žim			PRVK\2021
Výústní objekt	Stav		vyúst Žim			PRVK\2021

E. EKONOMICKÁ ČÁST

Předpokládané investiční náklady v letech 2018 - 2030 [tis. Kč]

Typ investice		
Vodovody	Kanalizace	Celkem
0,0	108,0	108,0

Mapa



F. VODOPRÁVNÍ ROZHODNUTÍ

Vodoprávní úřad	Čj	Popis rozhodnutí	Výroky	Datum vydání	Soubory
Teplice	MgMT/037466/2016/St	A-129	Nakládání s vodami , Stavební povolení k vodním dílům	23. 5. 2016	PDF
Teplice	MgMT/022546/2014	D-196/Mi Vyčištění a opevnění Žimského potoka	Stavební povolení k vodním dílům	14. 4. 2014	PDF