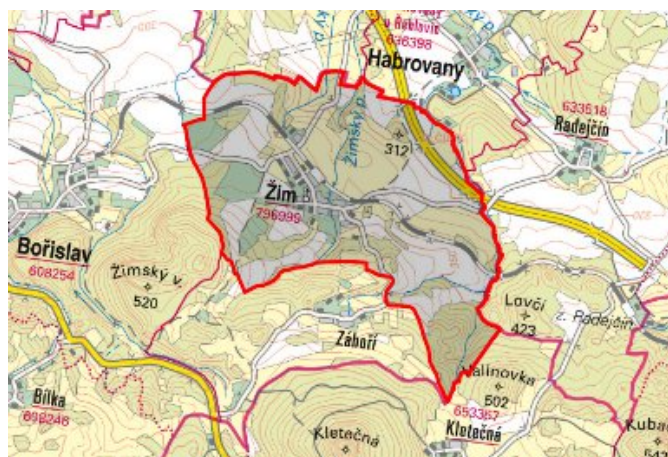


Žim - CZ042.3509.4213.0307.01

A. OBEC

Žim

Číslo obce PRVKUK	0307
Kód obce PRVKUK	CZ042.3509.4213.0307
Kód obce	567884
Číslo ORP (ČSÚ) Název ORP	914 (4213) Teplice



Členění obce

Úplný kód části obce PRVKUK	Název části obce	Kód části obce PRVKUK	Kód části obce RÚIAN
CZ042.3509.4213.0307.01	Žim	19699	196991

B. CHARAKTERISTIKA OBCE

B.1 Základní informace o obci

Žim leží v chráněné krajinné oblasti Českého středohoří. Zástavba převážně rodinnými domky je podél místních komunikací. Obec se rozkládá v nadmořské výšce 330 - 350 m n.m., jedná se o obec do 200 trvale bydlících obyvatel a 55 rekreačními objekty. Území náleží do povodí řeky Ohře. Obcí protéká Žimský potok. Výrazný nárůst obyvatelstva se nepředpokládá. V obci nejsou pracovní příležitosti.

B.2 Demografický vývoj

Bydlící obyvatelé	Počet bydlících obyvatel					
	2002	2005	2011	2018	2025	2030
trvale bydlící	114	114	114	114	-	-
přechodně bydlící	117	117	117	117	-	-
celkem	231	231	231	231	-	-

C. VODOVODY

C.1 Počet obyvatel připojených na vodovod

Počet připojených obyvatel					
2002	2005	2011	2018	2025	2030
107	107	107	107	-	-

C.2 Vodovody – popis stávajícího stavu

Žim je zásobován vodou skupinovým vodovodem Bořislav SK-TP.014 vodovodem SK-TP.014.3. Zdrojem vody je rozvodná síť obce Bořislav HTP, které je zásobováno z VDJ Bořislav – 50 m (394,20/396,86 m n.m.). Do VDJ Bořislav jsou svedeny přetoky z VDJ Bílka. V době nedostatku vody je možné VDJ Bořislav dotovat vodou ze skupinového vodovodu Rтынě OF-SK-TP.013. Na vodovod je napojeno 94% obyvatel. Majitelem vodárenského zařízení je Severočeská vodárenská společnost a.s. a majetek provozují Severočeské vodovody a kanalizace, a.s.

C.3 Vodovody – popis návrhového stavu

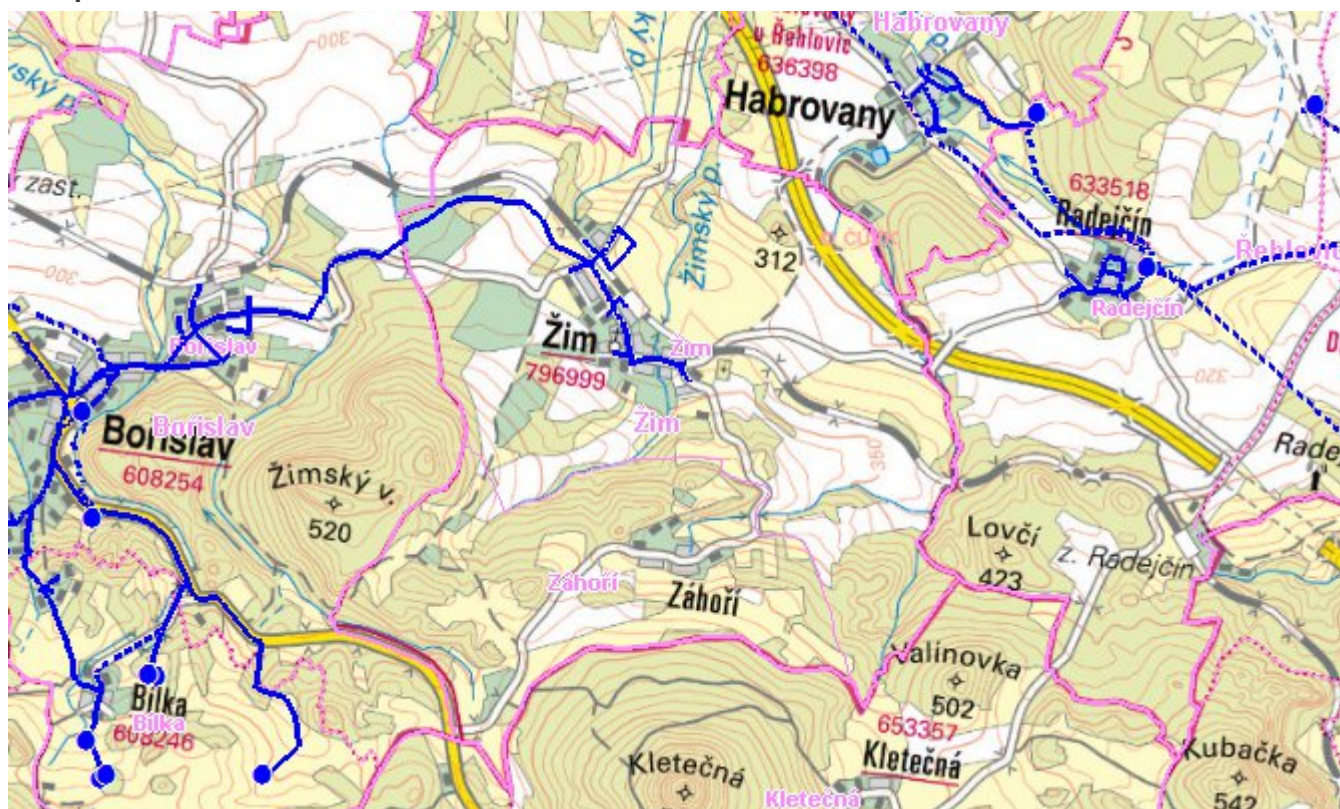
Vodovod je v celém rozsahu zástavby bez velkých provozních problémů.

C.4 Nouzové zásobování vodou za krizové situace

Pro zajištění krizového zásobování pitnou vodou je vytipovány zdroje Staré Fláje a Dubí - štola. Nouzové zásobování **pitnou vodou** bude zajišťováno dopravou pitné vody v množství maximálně 15 l/den×obyvatele cisternami v rámci závodu Severočeské vodovody a kanalizace, a.s. Nouzové zásobení pitnou vodou bude možno doplňovat balenou vodou.

Nouzové zásobování **užitkovou vodou** bude zajišťováno z veřejného vodovodu. Při využívání zdrojů pro zásobení užitkovou vodou se bude postupovat podle pokynů územně příslušného hygienika.

Mapa



Bodové objekty

Ke kartě nejsou přiřazeny žádné bodové objekty typu vodovod

D. KANALIZACE A ČOV

D.1 Počet obyvatel připojených na ČOV

Počet připojených obyvatel					
2002	2005	2011	2018	2025	2030
0	0	0	0	-	-

D.2 Kanalizace – popis stávajícího stavu

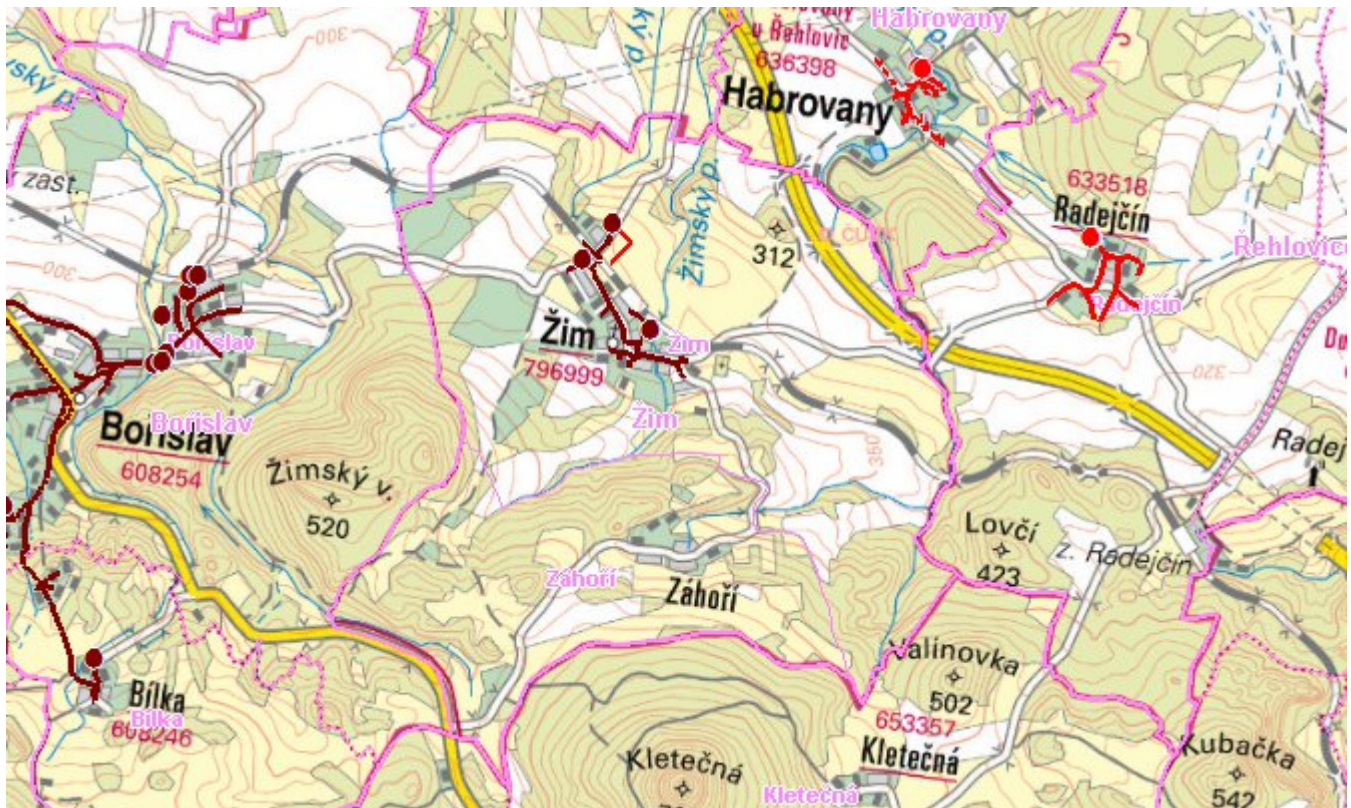
V obci je kanalizace K-TP.036-J.N zaústěná do potoka, do které jsou zaústěné přepady ze septiků od 50% trvale bydlících obyvatel. Ostatní mají septiky se vsakováním.

D.3 Kanalizace – popis návrhového stavu

Po roce 2016 budou stávající septiky intenzifikovány na MČOV .

V obci Žim se navrhuje vybudovat gravitační stokovou síť z plastového potrubí DN 300 v délce 1791 m, dvě čerpací stanice s výtlaky do gravitačních stok z níže položených částí obce z plastového potrubí DN 80 v délce 358 m s protlakem pod drážním tělesem a centrální čistírnu odpadních vod pro 200 EO. Veřejné části přípojek v délce 335 m nejsou do projektované ceny zahrnovány.

Mapa



Bodové objekty

Typ	Stav	Identifikátor	Popis	Kapacita	Kapacita - popis	Usnesení
Čerpací stanice	Stav		ČS 1 u křižovatky směr Bořislav			PRVK/2020
Čerpací stanice	Stav		ČS 2 u křižovatky na místní komunikaci			PRVK/2020
ČOV	Stav		ČOV Žim			PRVK/2020
Výústní objekt	Stav		vyúst Žim			PRVK/2020

E. EKONOMICKÁ ČÁST

Předpokládané investiční náklady v letech 2018 - 2030 [tis. Kč]

Typ investice		
Vodovody	Kanalizace	Celkem
0,0	615,0	615,0

Mapa

