

Labská Stráň - CZ042.3502.4202.0029.01 - návrhový stav k připomínkám 2022

A. OBEC

Labská Stráň

Číslo obce PRVKUK	0029
Kód obce PRVKUK	CZ042.3502.4202.0029
Kód obce	544701
Číslo ORP (ČSÚ) Název ORP	728 (4202) Děčín



Členění obce

Úplný kód části obce PRVKUK	Název části obce	Kód části obce PRVKUK	Kód části obce RÚIAN
CZ042.3502.4202.0029.01	Labská Stráň	00045	451

B. CHARAKTERISTIKA OBCE

B.1 Základní informace o obci

Obec Labská Stráň leží severně od Děčína na náhorní plošině Děčínských stěn, v nadmořských výškách 285,00 – 340,00 m n.m. Jedná se o obec do 200 trvale žijících obyvatel s 44 rekreačními objekty a ubytovacími zařízeními (75 lůžek). Zástavba rodinnými domy je soustředěná, po okrajích rozptýlená podél místních komunikací, bydlení individuální. Ve středu obce se nachází požární nádrž, protéká zde pouze místní vodoteč. Území náleží do povodí Labe, CHKO Labské pískovce a CHOPAV Severočeská křída. Nepředpokládá se rozvoj obce, pouze mírný rozvoj v oblasti turistického ruchu.

B.2 Demografický vývoj

Bydlící obyvatelé	Počet bydlících obyvatel					
	2002	2005	2011	2018	2025	2030
trvale bydlící	191	193	208	200	193	188
přechodně bydlící	145	145	21	24	24	24
celkem	336	338	229	224	217	212

C. VODOVODY

C.1 Počet obyvatel připojených na vodovod

Počet připojených obyvatel					
2002	2005	2011	2018	2025	2030
191	193	196	224	217	212

C.2 Vodovody – popis stávajícího stavu

Obec Labská Stráň je zásobována pitnou vodou ze skupinového vodovodu Děčín - Hřensko (SK-DC.001/16). Voda z ÚV Hřensko je čerpána do ČS Janov u Hřenska a dále do VDJ Kámen 6000 m³ (404,00/399,00 m n.m.) a odtud přes revizní šachtu gravitační potrubím DN 160 do obce. Z vodovodní sítě je zásobována většina obyvatel. Kapacita i kvalita vody je vyhovující.

Majitelem vodovodu je obec a provozují Severočeské vodovody a kanalizace, a.s. Teplice.

V obci se nachází několik drobných zdrojů vody, které se nevyužívají pro veřejné zásobování obyvatel.

C.3 Vodovody – popis návrhového stavu

S ohledem na vysoký podíl vody nefakturované a specifické úniky vody z potrubí se v obci Labská Stráň předpokládá do roku 2030 provedení opatření, která povedou ke snížení podílu vody nefakturované na celkové spotřebě vody. Před rozhodnutím o přípravě rekonstrukce bude nutné posoudit příčiny vyšších hodnot vody nefakturované a prověřit technický a provozní stav rozvodné sítě a případně navrhnout rekonstrukci rozvodné sítě. Objem investičních nákladů, který je potřebný na realizaci těchto opatření je vyjádřen formou návrhu rekonstrukce rozvodné sítě v obci.

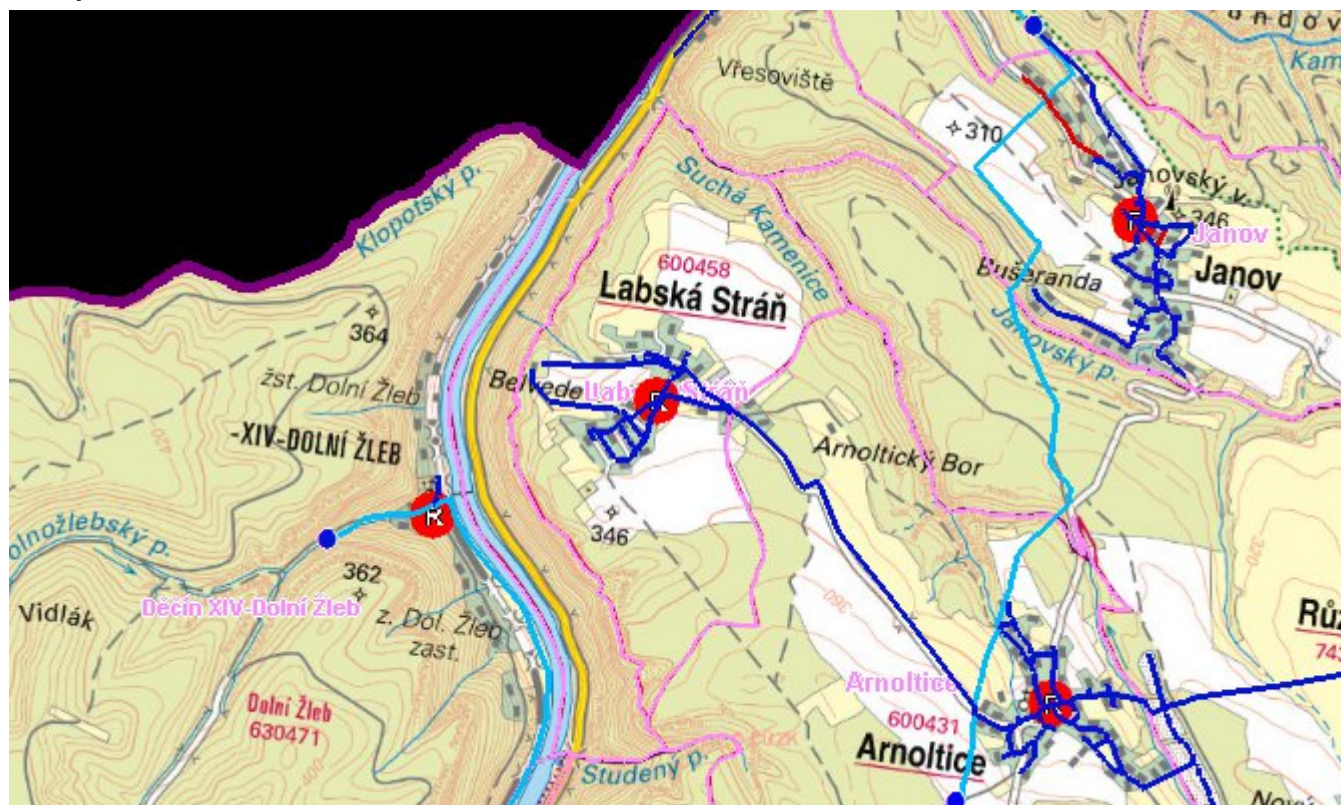
C.4 Nouzové zásobování vodou za krizové situace

Pro zajištění krizového zásobování vodou byly vytipovány na Děčínsku lokality Čertova voda, Dolní Žleb, Hřensko a Bělá. Přímo v obci není náhradní zdroj pitné vody.

Nouzové zásobování **pitnou vodou** bude zajišťováno dopravou pitné vody v množství maximálně 15 l/den×obyvatele cisternami v rámci závodu Severočeské vodovody a kanalizace, a.s. Nouzové zásobení pitnou vodou bude možno doplňovat balenou vodou.

Nouzové zásobování **užitkovou vodou** bude zajišťováno z vodovodu pro veřejnou potřebu. Při využívání zdrojů pro zásobení užitkovou vodou se bude postupovat podle pokynů územně příslušného hygienika.

Mapa



Bodové objekty

Ke kartě nejsou přiřazeny žádné bodové objekty typu vodovod

D. KANALIZACE A ČOV

D.1 Počet obyvatel připojených na ČOV

Počet připojených obyvatel					
2002	2005	2011	2018	2025	2030
117	119	121	137	133	130

D.2 Kanalizace – popis stávajícího stavu

V obci je vybudovaná oddílná splašková kanalizace (K-DC.065-S.C) s čistírnou odpadních vod (septik + BF – 190 EO). Z níže položených částí jsou splaškové vody přečerpávány do kmenové stoky. Na kanalizaci je napojeno 61% obyvatel, 39% obyvatel odvádí splaškové vody do bezodtokových jímek s vyvážením na ČOV Děčín – 12 km.

Kanalizace a ČOV je v majetku a provozu obce.

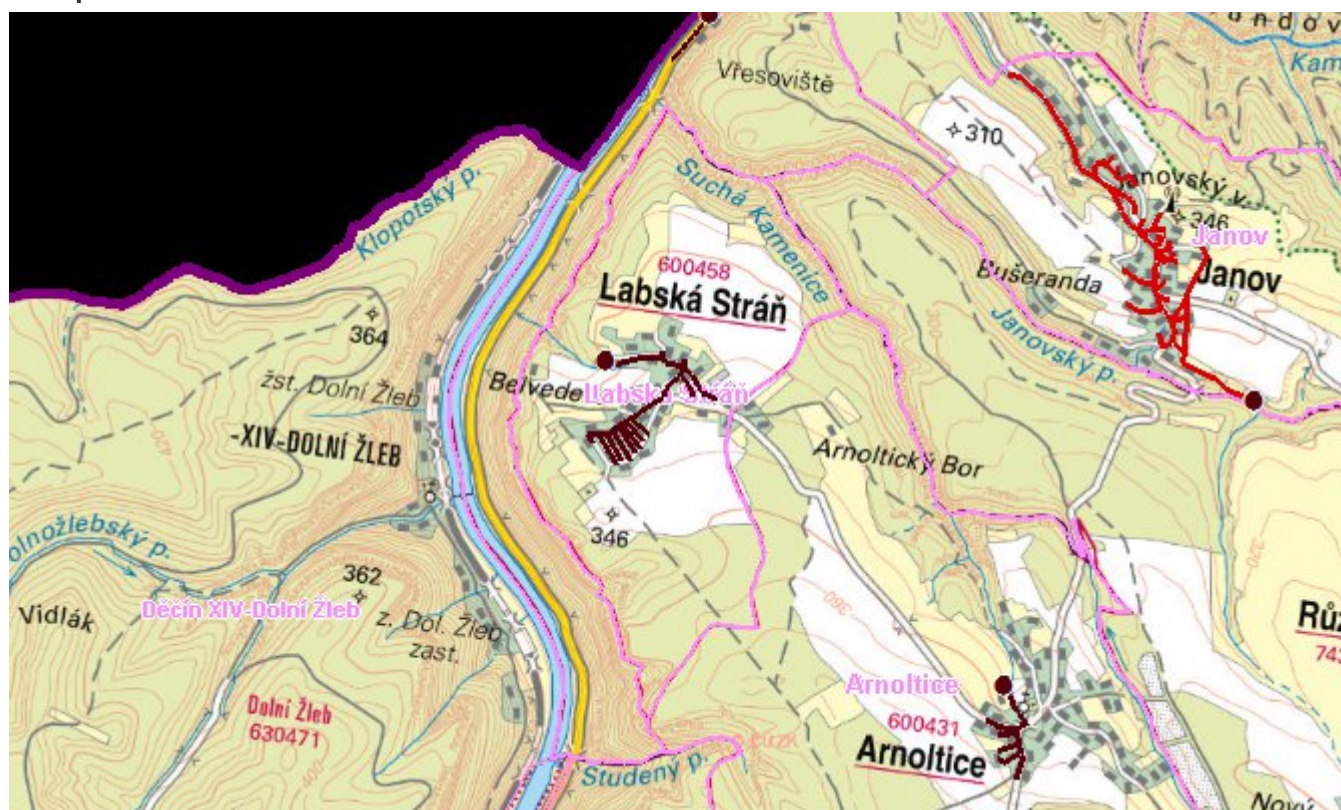
Dešťové vody jsou odváděny pomocí příkopů, struh a propustků do místních vodotečí nebo vsakovány do terénu.

D.3 Kanalizace – popis návrhového stavu

S rozšiřováním kanalizace se v obci v nejbližším období neuvažuje.

Ve výhledu, po roce 2030, dostavba kanalizační sítě - ČSOV s výtlakem dl. 650 m a kanalizace DN 300 dl. 0,59 km. Dostavba kanalizační sítě umožní, celkové napojení pro cca 80% obyvatel, na kanalizaci pro veřejnou potřebu. U zbývajících cca 20% obyvatel zůstane i nadále individuální likvidace splaškových vod.

Mapa



Bodové objekty

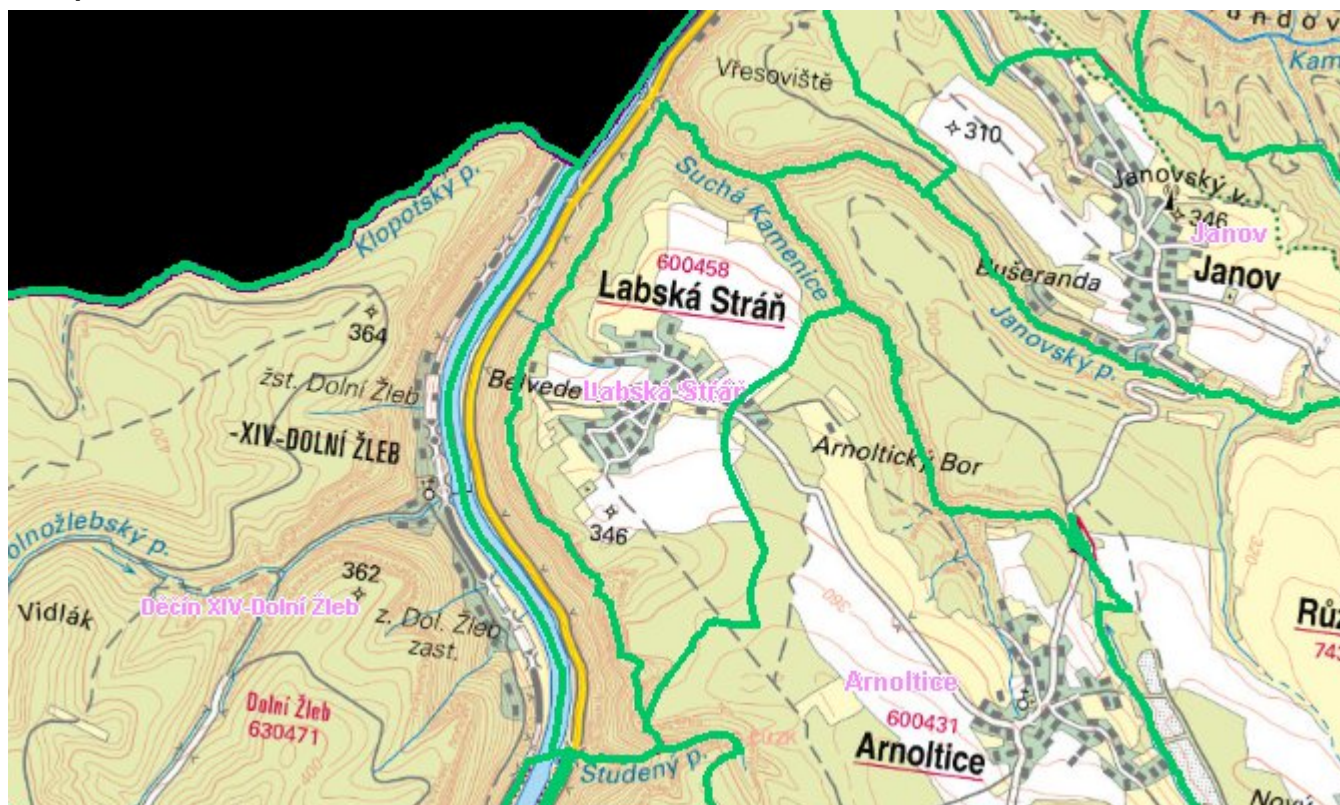
Typ	Stav	Identifikátor	Popis	Kapacita	Kapacita - popis	Usnesení
ČOV	Stav	COV.DC 065/1/K	ČOV LABSKÁ STRÁŇ			PRVK\2021

E. EKONOMICKÁ ČÁST

Předpokládané investiční náklady v letech 2018 - 2030 [tis. Kč]

Typ investice		
Vodovody	Kanalizace	Celkem
6 704,0	0,0	6 704,0

Mapa



F. VODOPRÁVNÍ ROZHODNUTÍ

Vodoprávní úřad	ČJ	Popis rozhodnutí	Výroky	Datum vydání	Soubory
-----------------	----	------------------	--------	--------------	---------