

Újezdeček - CZ042.3509.4213.0304.01 - návrhový stav k připomínkám 2022

A. OBEC

Újezdeček

Číslo obce PRVKUK	0304
Kód obce PRVKUK	CZ042.3509.4213.0304
Kód obce	567850
Číslo ORP (ČSÚ) Název ORP	914 (4213) Teplice



Členění obce

Úplný kód části obce PRVKUK	Název části obce	Kód části obce PRVKUK	Kód části obce RÚIAN
CZ042.3509.4213.0304.01	Újezdeček	17409	174092

B. CHARAKTERISTIKA OBCE

B.1 Základní informace o obci

Obec Újezdeček leží v hnědouhelné pánvi. Katastrální území celé obce se nachází v ochranném pásmu přírodních léčivých zdrojů Teplice – stupeň II.A, II.C. Zástavbu tvoří rodinné a bytové domy situované podél místních komunikací. Obec se rozkládá v nadmořské výšce 240 - 250 m n. m. Území obce náleží do povodí Ohře. V obci nejsou pracovní příležitosti.

B.2 Demografický vývoj

Bydlící obyvatelé	Počet bydlících obyvatel					
	2002	2005	2011	2018	2025	2030
trvale bydlící	779	779	923	888	998	1 078
přechodně bydlící	0	0	5	5	5	5
celkem	779	779	928	893	1 003	1 083

C. VODOVODY

C.1 Počet obyvatel připojených na vodovod

Počet připojených obyvatel					
2002	2005	2011	2018	2025	2030
779	779	779	893	1 003	1 083

C.2 Vodovody – popis stávajícího stavu

Obec Újezdeček je zásobována vodou ze skupinového vodovodu Teplice OP-SK-TP.037 vodovodem OP-SK-TP.037.2. Zdrojem vody je s VDJ Teplice - Šibeník II - 2 x 4000 m³ (288,57 / 294,30 m n. m.), který je zásobován vodou z Vodárenské soustavy Fláje řady DN 600 a DN 800, případně se voda může dočerpávat z ČS Všechlapy řadem DN 500 z Vodárenské soustavy Přísečnice. Vodovodní síť obce Újezdeček je propojena s vodovodní sítí města Teplice. Na vodovod je napojena většina obyvatel. Majitelem vodárenského zařízení je Severočeská vodárenská společnost a.s. a majetek provozují Severočeské vodovody a kanalizace, a.s.

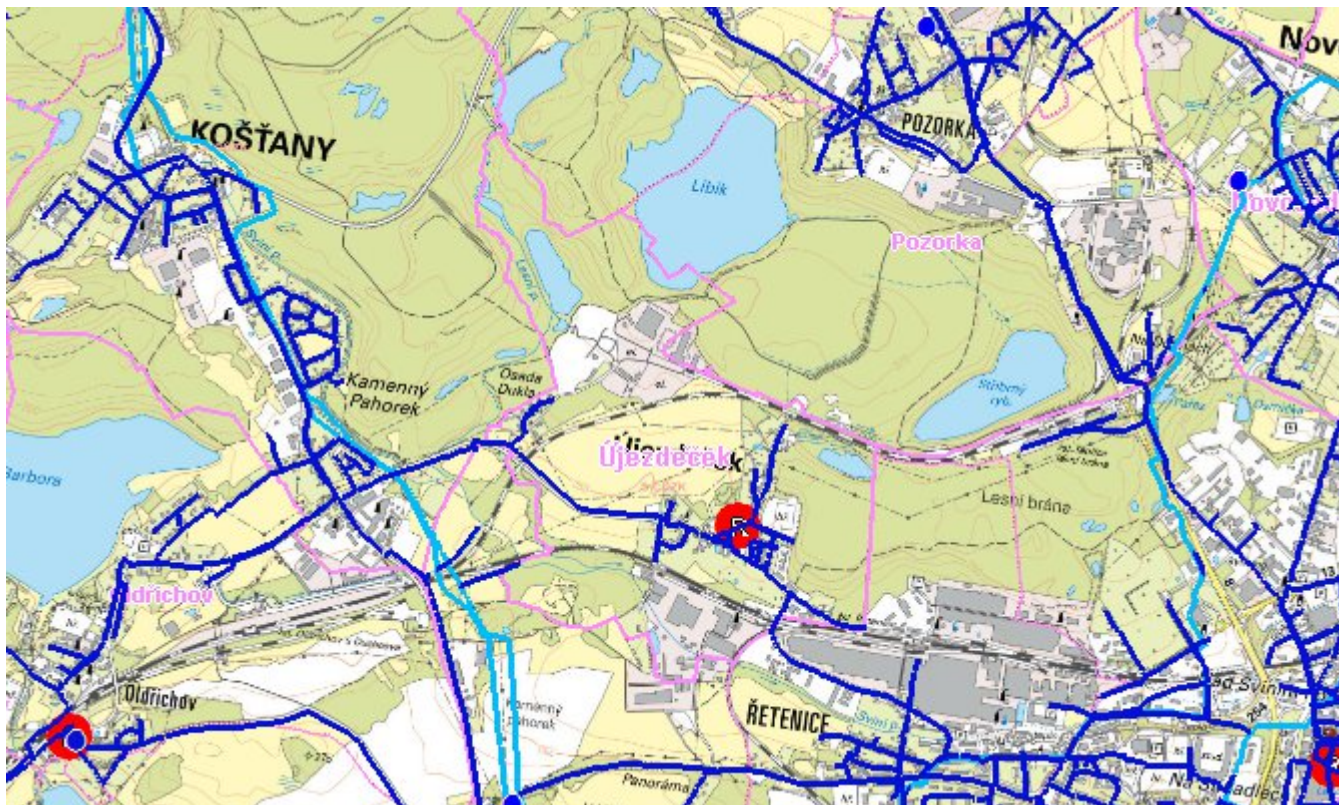
C.3 Vodovody – popis návrhového stavu

S ohledem na vysoký podíl vody nefakturované a specifické úniky vody z potrubí se v obci Újezdeček předpokládá do roku 2030 provedení opatření, která povedou ke snížení podílu vody nefakturované na celkové spotřebě vody. Před rozhodnutím o přípravě rekonstrukce bude nutné posoudit příčiny vyšších hodnot vody nefakturované a prověřit technický a provozní stav rozvodné sítě a případně navrhnout rekonstrukci rozvodné sítě. Objem investičních nákladů, který je potřebný na realizaci těchto opatření je vyjádřen formou návrhu rekonstrukce rozvodné sítě v obci.

C.4 Nouzové zásobování vodou za krizové situace

Pro zajištění krizového zásobování pitnou vodou jsou vytipovány zdroje Staré Fláje a Dubí - štola. Nouzové zásobování **pitnou vodou** bude zajišťováno dopravou pitné vody v množství maximálně 15 l/den×obyvatele cisternami v rámci závodu Severočeské vodovody a kanalizace, a.s. Nouzové zásobení pitnou vodou bude možno doplňovat balenou vodou. Nouzové zásobování **užitkovou vodou** bude zajišťováno z veřejného vodovodu. Při využívání zdrojů pro zásobení užitkovou vodou se bude postupovat podle pokynů územně příslušného hygienika.

Mapa



Bodové objekty

Ke kartě nejsou přiřazeny žádné bodové objekty typu vodovod

D. KANALIZACE A ČOV

D.1 Počet obyvatel připojených na ČOV

Počet připojených obyvatel					
2002	2005	2011	2018	2025	2030
772	772	772	893	1 003	1 083

D.2 Kanalizace – popis stávajícího stavu

Obec Újezdeček má jednotnou kanalizaci K-TP.040.5 sestávající se ze třech částí napojených na kanalizační sběrač „A“, který navazuje na kanalizační systém města Teplice, který odvádí odpadní vody na ČOV Bystřany. Potrubí je z trub betonu, kameniny a PVC v profilech DN200 až DN800 v celkové délce 3,9 km.

Na kanalizaci je napojeno 100 % trvale bydlících obyvatel.

Majitelem vodárenského zařízení je Severočeská vodárenská společnost a.s. a majetek provozují Severočeské vodovody a kanalizace, a.s.

D.3 Kanalizace – popis návrhového stavu

Vzhledem ke stáří kanalizace navrhujeme postupnou rekonstrukci do roku 2030.

V cílovém roce 2030 zůstane zachován stávající způsob likvidace odpadních vod.

Mapa



Bodové objekty

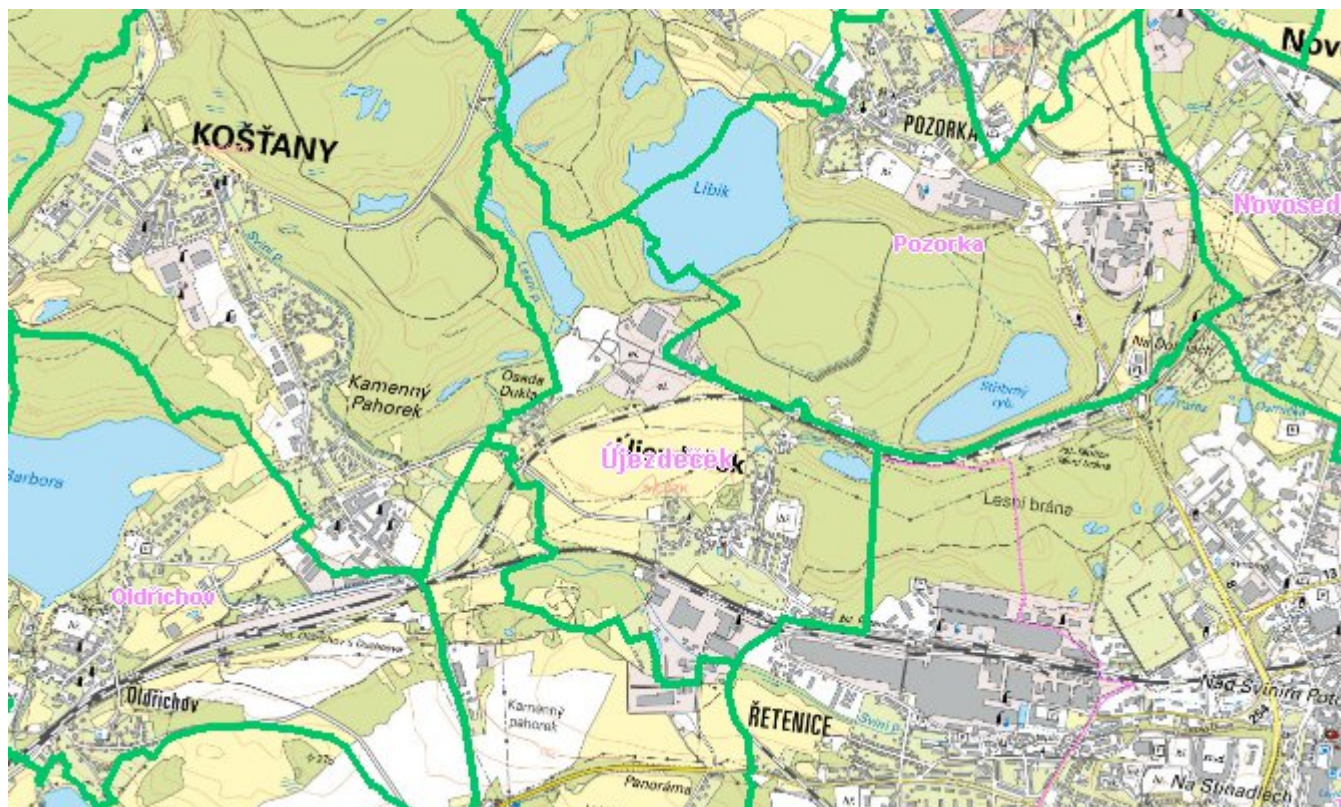
Typ	Stav	Identifikátor	Popis	Kapacita	Kapacita - popis	Usnesení
Výústní objekt	Stav		vyúst Újezdeček			PRVK\2021

E. EKONOMICKÁ ČÁST

Předpokládané investiční náklady v letech 2018 - 2030 [tis. Kč]

Typ investice		
Vodovody	Kanalizace	Celkem
10 478,0	8 398,0	18 876,0

Mapa



F. VODOPRÁVNÍ ROZHODNUTÍ

Vodoprávní úřad	Čj	Popis rozhodnutí	Výroky	Datum vydání	Soubory
Teplice	MgMT/135555/2016/Po	G-511, I-407, A-132 77 RD Újezdeček - V+K, dešťová kan., drény, RN - Obec Újezdeček	Nakládání s vodami , Stavební povolení k vodním dílům , Stavební povolení k vodním dílům , Stavební povolení k vodním dílům	3. 1. 2017	PDF