

Kytlice - CZ042.3502.4202.0028.04 - návrhový stav k připomínkám 2022

A. OBEC

Kytlice

Číslo obce PRVKUK	0028
Kód obce PRVKUK	CZ042.3502.4202.0028
Kód obce	562645
Číslo ORP (ČSÚ) Název ORP	728 (4202) Děčín



Členění obce

Úplný kód části obce PRVKUK	Název části obce	Kód části obce PRVKUK	Kód části obce RÚIAN
CZ042.3502.4202.0028.04	Hillův mlýn	07879	78794
CZ042.3502.4202.0028.05	Mlýny	07878	78786

B. CHARAKTERISTIKA OBCE

B.1 Základní informace o obci

Místní části obce Kytlice - Mlýny, Hillův mlýn leží východně od Děčína, v nadmořských výškách 382,00 - 432,00 m n.m. Zástavba je rozptýlená podél místní komunikace, bydlení individuální. Obcí protéká řeka Kamenice, Černý potok, Bělá a Luční potok. Ve střední části obce se nachází rybník. Území náleží do povodí Labe, CHKO Lužické hory a CHOPAV Severočeská křída. Na území obce se nachází ochranné pásmo vodního zdroje.

Nepředpokládá se rozvoj obce, pouze mírný rozvoj v oblasti turistického ruchu.

B.2 Demografický vývoj

Bydlící obyvatelé	Počet bydlících obyvatel					
	2002	2005	2011	2018	2025	2030
trvale bydlící	105	107	124	119	114	112
přechodně bydlící	325	325	2	2	2	2
celkem	430	432	126	121	116	114

C. VODOVODY

C.1 Počet obyvatel připojených na vodovod

Počet připojených obyvatel					
2002	2005	2011	2018	2025	2030
76	79	85	121	116	114

C.2 Vodovody – popis stávajícího stavu

Mlýny, Hillův mlýn jsou zásobovány pitnou vodou z místního vodovodu Kytlické Mlýny (M-DC.042). Voda z prameniště Kytlice Mlýny K4 a K5 3 l/s. Jedná část obce je zásobena rovnou ze zdrojů a druhá přes VDJ Mlýny 100 m³ (465,80/462,60 m n.m.) a potrubím DN 100 do obce.

Kapacita zdroje je vyhovující. V roce 2002 neodpovídala kvalita pitné vody platné legislativě, pro zpracování aktualizace PRVKUK 2020 nejsou k dispozici aktuální údaje.

Majitelem vodovodu je Severočeská vodárenská společnost, a.s. Teplice a provozují Severočeské vodovody a kanalizace, a.s. Teplice.

C.3 Vodovody – popis návrhového stavu

S ohledem na stáří a na vysoký podíl vody nefakturované a specifické úniky vody z potrubí se v místní části Kytlice- Hillův Mlýn předpokládá do roku 2030 provedení opatření, která povedou ke snížení podílu vody nefakturované na celkové spotřebě vody. Před rozhodnutím o přípravě rekonstrukce bude nutné posoudit příčiny vyšších hodnot vody nefakturované a prověřit technický a provozní stav rozvodné sítě a případně navrhnout rekonstrukci rozvodné sítě. Objem investičních nákladů, který je potřebný na realizaci těchto opatření je vyjádřen formou návrhu rekonstrukce rozvodné sítě v obci.

Vzhledem překročení parametrů Fe v síti, bude provozovatelem prověřena i stávající síť a zvážena možnost dávkování lufosu.

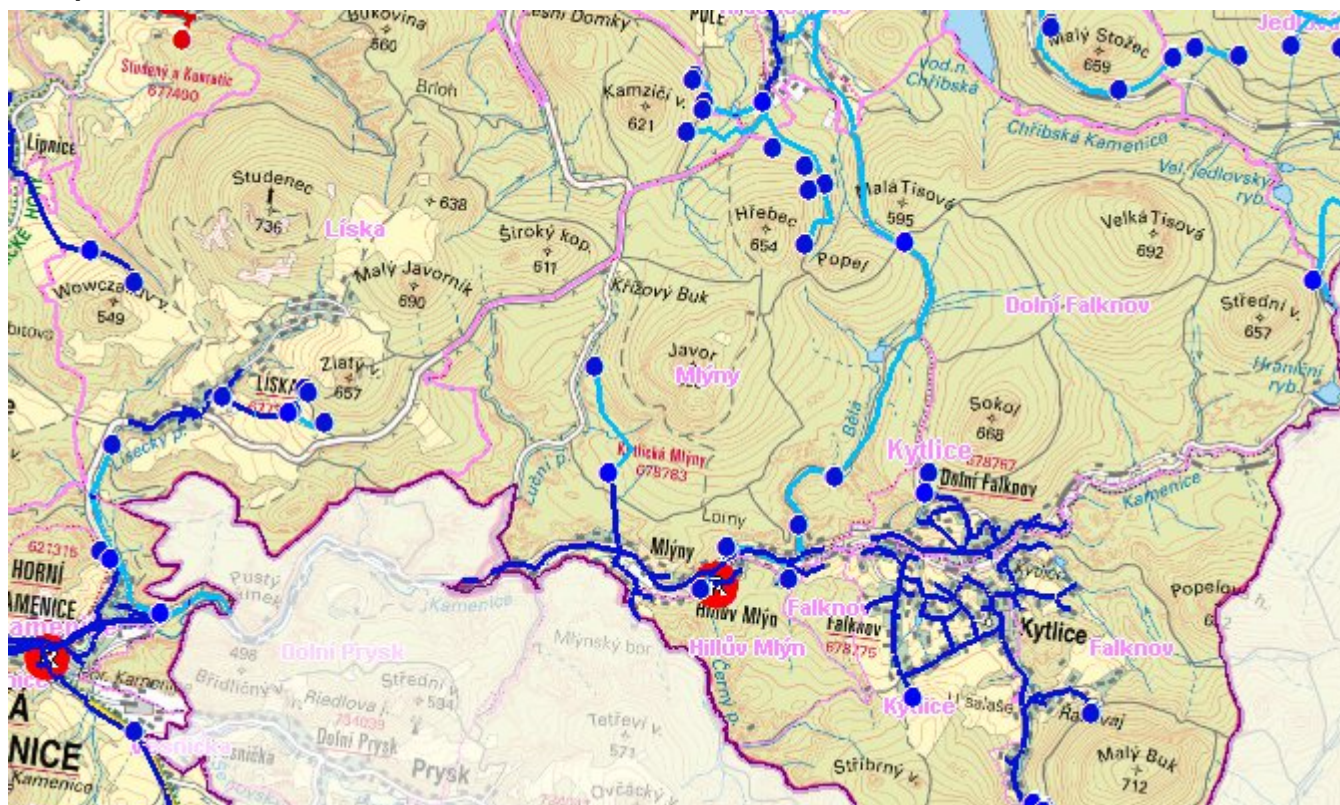
C.4 Nouzové zásobování vodou za krizové situace

Pro zajištění krizového zásobování vodou byly vytipovány na Děčínsku lokality Čertova voda, Dolní Žleb, Hřensko a Bělá. Přímo v obci není náhradní zdroj pitné vody.

Nouzové zásobování **pitnou vodou** bude zajišťováno dopravou pitné vody v množství maximálně 15 l/den×obyvatele cisternami v rámci závodu Severočeské vodovody a kanalizace, a.s. Nouzové zásobení pitnou vodou bude možno doplňovat balenou vodou.

Nouzové zásobování **užitkovou vodou** bude zajišťováno z vodovodu pro veřejnou potřebu. Při využívání zdrojů pro zásobení užitkovou vodou se bude postupovat podle pokynů územně příslušného hygienika.

Mapa



Bodové objekty

Typ	Stav	Identifikátor	Popis	Objem	Objem - popis	Usnesení
Čerpací stanice	Stav	ČS Mlýny	ČS Mlýny			PRVK\2021
Vodojem zemní	Stav		VDJ Mlýny	100	100 m3	PRVK\2021
Vodní zdroj	Stav		Kytlice Mlýny			PRVK\2021
Vodní zdroj	Stav		ZD Kytlické Mlýny			PRVK\2021
Vodní zdroj	Stav		Kytlice Mlýny			PRVK\2021
Vodní zdroj	Stav	Kytlice Mlýny K4	Kytlice Mlýny K4			PRVK\2021
Vodní zdroj	Stav		Kytlice Mlýny			PRVK\2021
Vodní zdroj	Stav		Kytlice Mlýny			PRVK\2021
Vodní zdroj	Stav	ZD Kytlice Mlýny K5	ZD Kytlice Mlýny K5			PRVK\2021

D. KANALIZACE A ČOV

D.1 Počet obyvatel připojených na ČOV

Počet připojených obyvatel					
2002	2005	2011	2018	2025	2030
0	0	0	0	0	0

D.2 Kanalizace – popis stávajícího stavu

V obci není vybudována kanalizační síť, splaškové vody jsou odváděny buď do bezodtokových jímek s vyvážením na ČOV Česká Kamenice (9 km) – 40% obyvatel nebo jsou bez čištění vypouštěny do povrchových vod – 60% obyvatel.

Dešťové vody jsou odváděny pomocí příkopů, struh a propustků do místních vodotečí nebo vsakovány do terénu.

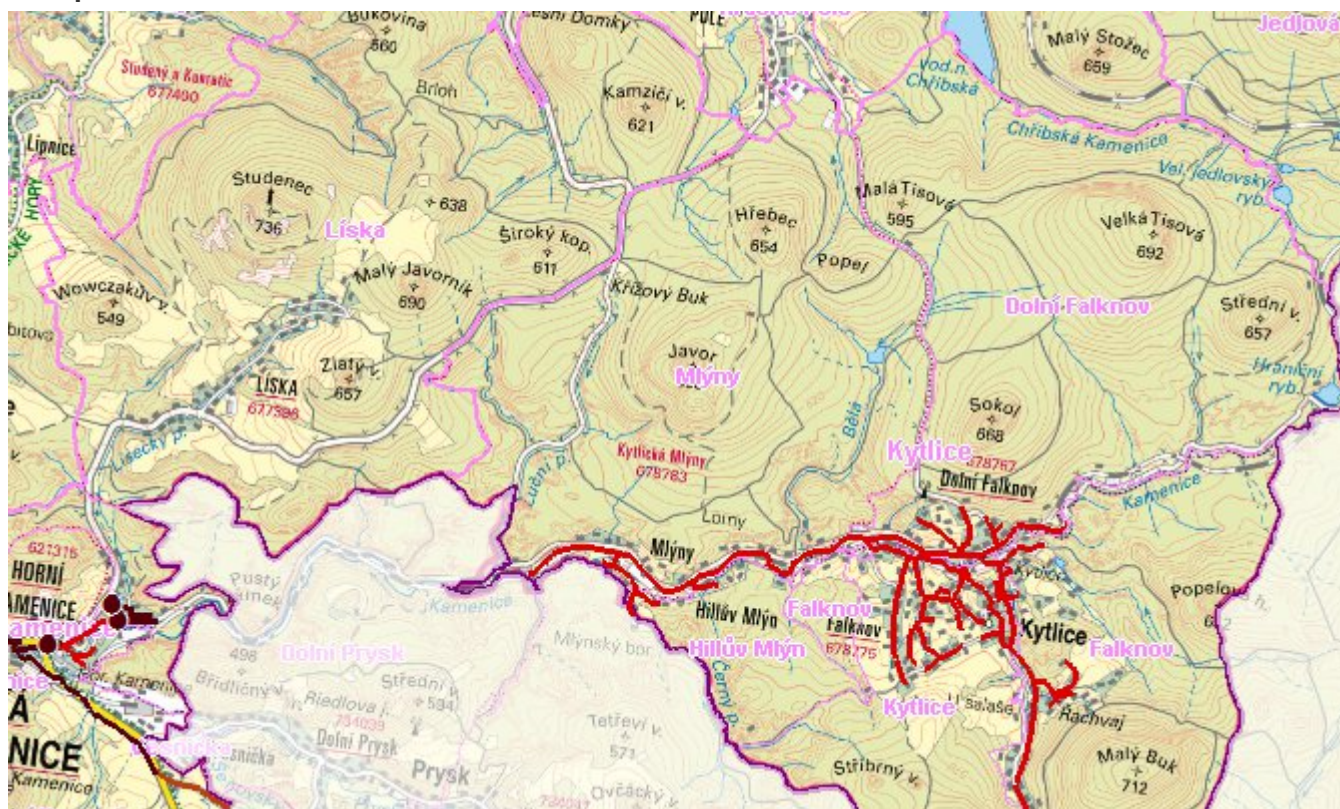
D.3 Kanalizace – popis návrhového stavu

V obci se i nadále uvažuje s individuálním likvidováním splaškových vod. Pomocí domovních čistíren odpadních vod, bezodtokových jímek s odvozem splašků na ČOV Česká Kamenice.

Při splnění určitých podmínek je případně možné též akceptovat ve stávající zástavbě využití domovních vícekomorových septiků se zemním filtrem nebo balených domovních ČOV za podmínky, že k zasakování nebude docházet v ochranném pásmu vodního zdroje. Je nutné upřednostňovat hromadné napojení skupin nemovitostí na společné zařízení pro více objektů. K individuálnímu řešení pro samostatné objekty lze přistupovat zcela výjimečně na základě předchozí vodohospodářské studie řešeného území, kterou je nutné koordinovaně projednat se správcí povodí a ochranných pásem vodních zdrojů.

ÚS navrhuje vybudování kanalizačního systému Kytlice. Oddílné kanalizační síť s čistírnou odpadních vod umístěnou na kat. území části obce Mlýny. V Mlýnech je navržena kanalizace DN 300 dl. 2,69 km, s tím že splaškové vody budou napojeny na kanalizační přívaděč z ČOV Mlýny do Kytlice. V současné době toto technicky a ekonomicky náročné řešení nelze doporučit.

Mapa



Bodové objekty

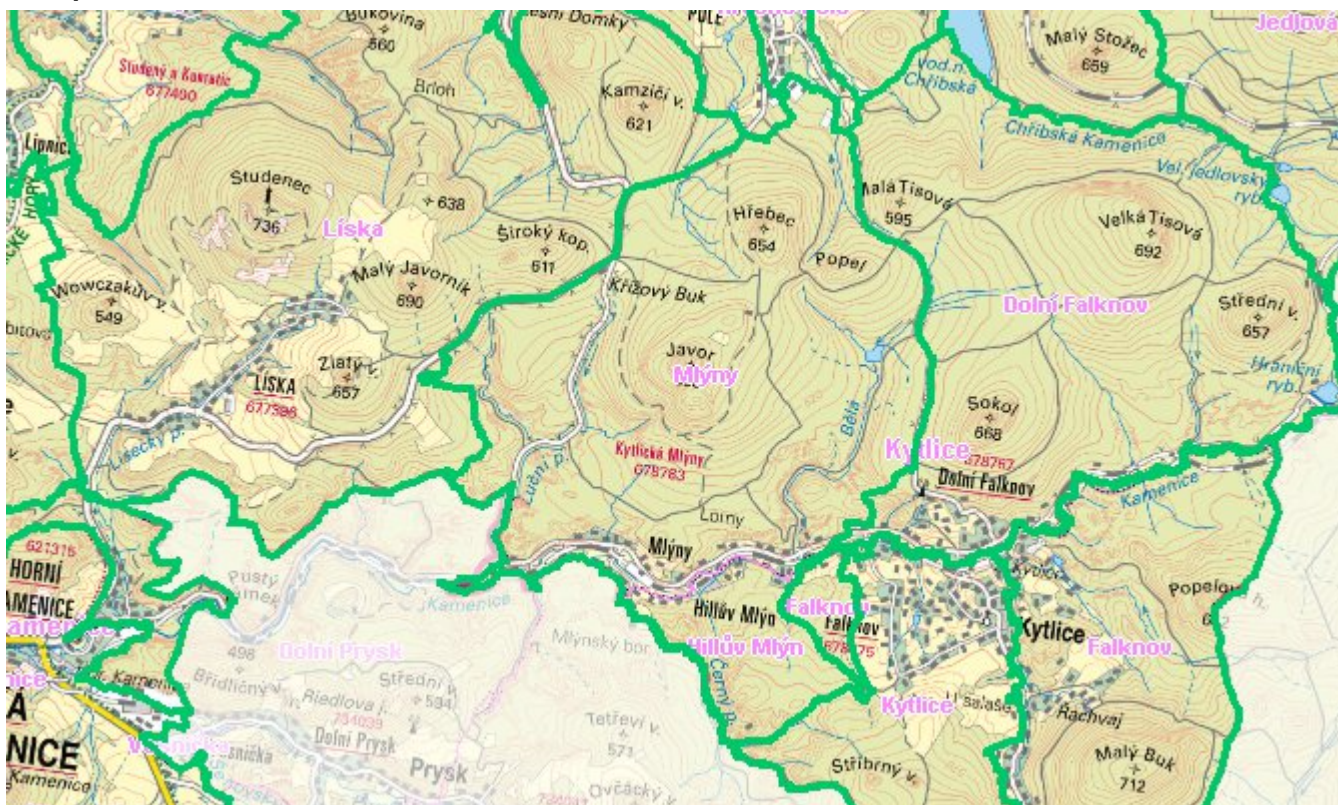
Typ	Stav	Identifikátor	Popis	Kapacita	Kapacita - popis	Usnesení
ČOV	Návrh		ČOV Mlýny- návrh			PRVK\2021

E. EKONOMICKÁ ČÁST

Předpokládané investiční náklady v letech 2018 - 2030 [tis. Kč]

Typ investice		
Vodovody	Kanalizace	Celkem
6 182,0	0,0	6 182,0

Mapa



F. VODOPRÁVNÍ ROZHODNUTÍ

Vodoprávní úřad	ČJ	Popis rozhodnutí	Výroky	Datum vydání	Soubory
-----------------	----	------------------	--------	--------------	---------