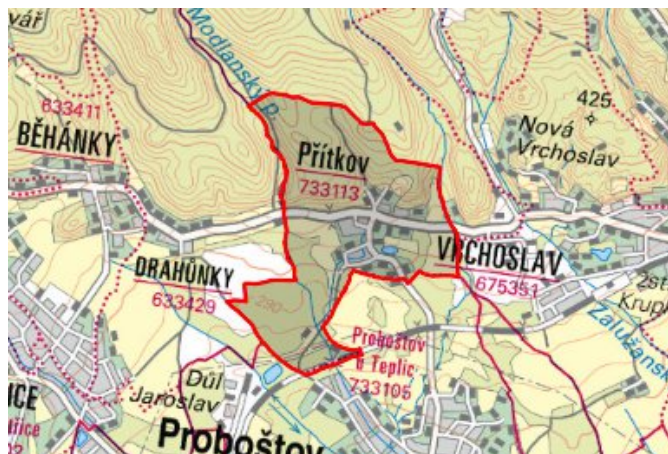


# Proboštov - CZ042.3509.4213.0300.02 - návrhový stav k připomínkám 2022

## A. OBEC

### Proboštov

Číslo obce PRVKUK	0300
Kód obce PRVKUK	CZ042.3509.4213.0300
Kód obce	567787
Číslo ORP (ČSÚ) Název ORP	914 (4213) Teplice



### Členění obce

Úplný kód části obce PRVKUK	Název části obce	Kód části obce PRVKUK	Kód části obce RÚIAN
CZ042.3509.4213.0300.02	Přítkov	13311	133116

## B. CHARAKTERISTIKA OBCE

### B.1 Základní informace o obci

Obec Přítkov leží v hnědouhelné pánvi na úpatí Krušných hor v CHOPAV Krušné hory a v I. ochranném pásmu vodního zdroje Proboštov a v I. ochranném pásmu vodního zdroje Malše Trnovanská prameniště. Katastrální území celé obce se nachází v ochranném pásmu přírodních léčivých zdrojů Teplice – stupeň II.C. Zástavbu tvoří rodinné a bytové domy situované podél komunikací. Obec se rozkládá v nadmořské výšce 300 - 350 m n. m. Obcí protéká bezejmenný potok. Území obce náleží do povodí Ohře. V obci nejsou dobré pracovní příležitosti.

## B.2 Demografický vývoj

Bydlící obyvatelé	Počet bydlících obyvatel					
	2002	2005	2011	2018	2025	2030
trvale bydlící	161	169	189	181	174	170
přechodně bydlící	0	0	40	47	47	47
<b>celkem</b>	<b>161</b>	<b>169</b>	<b>229</b>	<b>228</b>	<b>221</b>	<b>217</b>

## C. VODOVODY

### C.1 Počet obyvatel připojených na vodovod

Počet připojených obyvatel					
2002	2005	2011	2018	2025	2030
161	169	183	228	221	217

### C.2 Vodovody – popis stávajícího stavu

Obec Přítkov je zásobována pitnou vodou z místního vodovodu Přítkov OF-M-TP.030. Zdrojem vody je přivaděč Vodárenské soustavy Fláje DN 400 (SFV), ze kterého je zásobován VDJ Přítkov – 2 x 50 m<sup>3</sup> (358,47 / 361,37 m n. m.). Na vodovod je napojeno 100 % obyvatel. Majitelem vodárenského zařízení je Severočeská vodárenská společnost a.s. a majetek provozují Severočeské vodovody a kanalizace, a.s.

### C.3 Vodovody – popis návrhového stavu

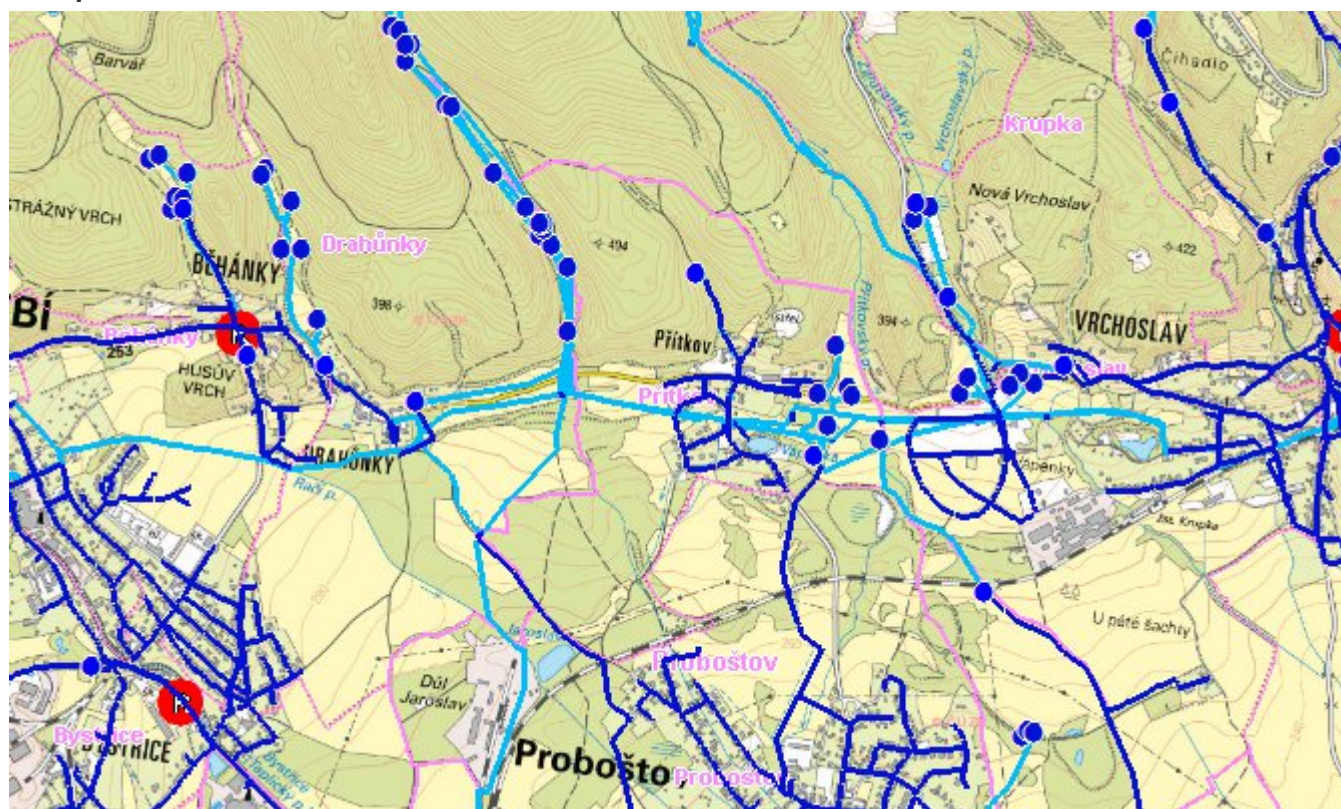
Vodovod je v celém rozsahu zástavby bez větších provozních problémů.

### C.4 Nouzové zásobování vodou za krizové situace

Pro zajištění krizového zásobování pitnou vodou jsou vytipovány zdroje Staré Fláje a Dubí - štola. Nouzové zásobování **pitnou vodou** bude zajišťováno dopravou pitné vody v množství maximálně 15 l/den x obyvatele cisternami v rámci závodu Severočeské vodovody a kanalizace, a.s. Nouzové zásobení pitnou vodou bude možno doplňovat balenou vodou.

Nouzové zásobování **užitkovou vodou** bude zajišťováno z veřejného vodovodu. Při využívání zdrojů pro zásobování užitkovou vodou se bude postupovat podle pokynů územně příslušného hygienika.

# Mapa



## Bodové objekty

Typ	Stav	Identifikátor	Popis	Objem	Objem - popis	Usnesení
Vodnjem zemní	Stav	VDJ.TP 031/2	VDJ Proboštov u Teplic - VDJ.TP 031/2	200	1x200 m3	PRVK\2021
Vodnjem zemní	Stav	VDJ.TP 030/1	VDJ Příkladkov - VDJ.TP 030/1	25	1x25 m3	PRVK\2021
Vodní zdroj	Stav	Proboštov u Teplic 3c	Proboštov - zářezy a pram.jímka - ZD.TP 031/11			PRVK\2021
Vodní zdroj	Stav	Proboštov u Teplic 2b	Proboštov - zářezy a pram.jímka - ZD.TP 031/11			PRVK\2021
Vodní zdroj	Stav	Proboštov u Teplic PJ 5	Proboštov - zářezy a pram.jímka - ZD.TP 031/11			PRVK\2021
Vodní zdroj	Stav	Proboštov u Teplic 2a	Proboštov - zářezy a pram.jímka - ZD.TP 031/11			PRVK\2021
Vodní zdroj	Stav	Malše PJ3	prameniště Malše - ZD.TP 037/1			PRVK\2021
Vodní zdroj	Stav	Malše PJ4-2	prameniště Malše - ZD.TP 037/1			PRVK\2021
Vodní zdroj	Stav	Malše PJ4-3	prameniště Malše - ZD.TP 037/1			PRVK\2021
Vodní zdroj	Stav	Malše PJ2	prameniště Malše - ZD.TP 037/1			PRVK\2021
Vodní zdroj	Stav	Proboštov u Teplic studna	Proboštov u Teplic studna - ZD.TP 031/10			PRVK\2021
Vodní zdroj	Stav	Sobědruhy Zámeček	zářez Sobědruhy Zámeček ZD.TP 037/2			PRVK\2021

## D. KANALIZACE A ČOV

### D.1 Počet obyvatel připojených na ČOV

Počet připojených obyvatel					
2002	2005	2011	2018	2025	2030
148	156	169	210	204	199

### D.2 Kanalizace – popis stávajícího stavu

Obec Přítkov má jednotnou kanalizační síť K-TP.040.11-J.C, kterou jsou odpadní vody odváděny do kanalizačního systému obce Proboštov.

Na kanalizační přivaděč z Přítkova je připojena kanalizace z části obce Vrchoslav.

Kanalizační systém obce Proboštov je napojen na sběrač „D“ z Krupky. Pomocí ČS Soběduhy jsou odpadní vody přečerpávány do kanalizačního systému města Teplice s odvedením na ČOV v Bystřanech. Gravitační potrubí je z betonových trub a PVC v profilech DN300.

Odpadní vody od 92 % trvale bydlících obyvatel jsou vypouštěny do kanalizace a zbylých 8 % trvale bydlících obyvatel má septiky se vsakováním.

Vlastníkem kanalizace je Severočeská vodárenská společnost, a.s. a provozovatelem jsou Severočeské vodovody a kanalizace, a.s.

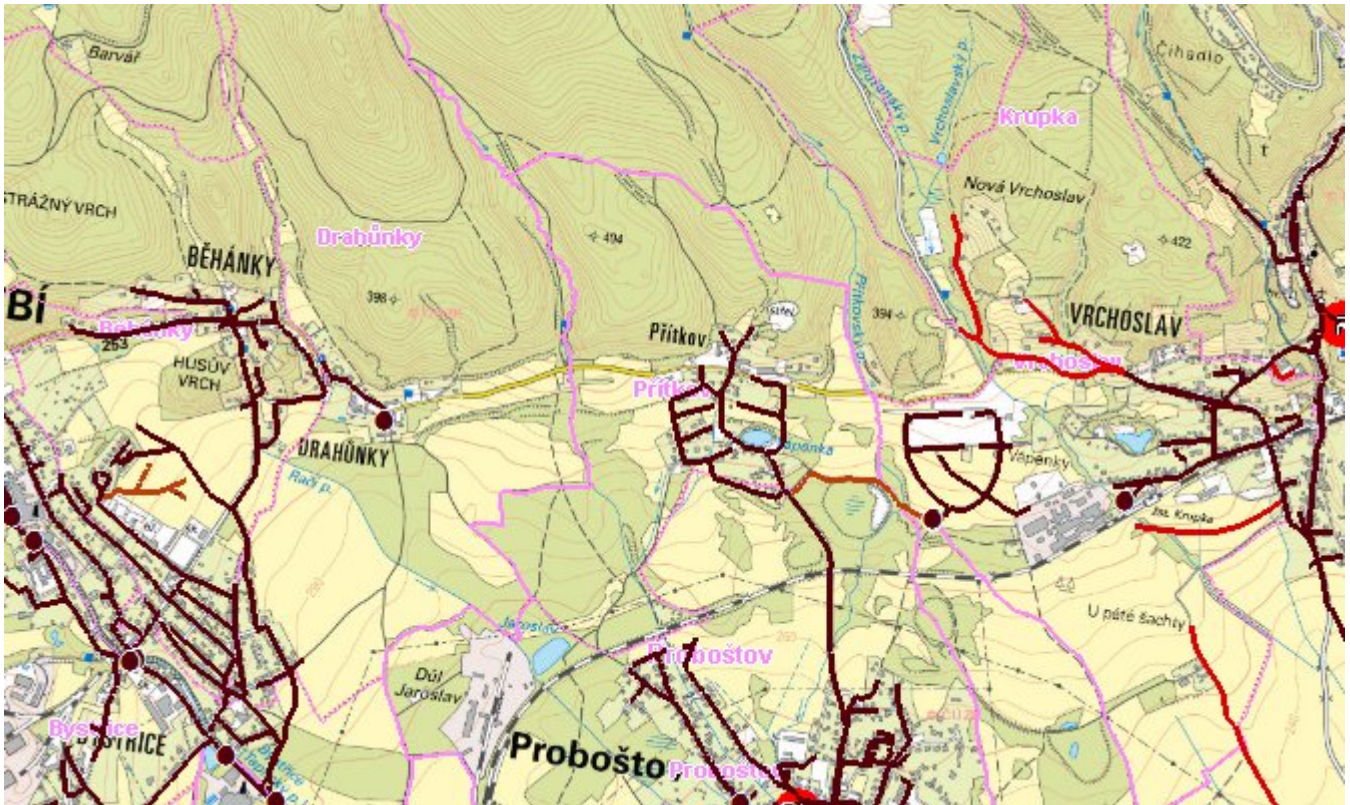
### D.3 Kanalizace – popis návrhového stavu

Obec je vybavena dostatečně rozvinutou kanalizační sítí a pro připojení případné další zástavby na stokovou síť postačuje realizovat jen kanalizační přípojky.

V cílovém roce 2030 zůstane zachován stávající způsob likvidace odpadních vod.



## Mapa



## Bodové objekty

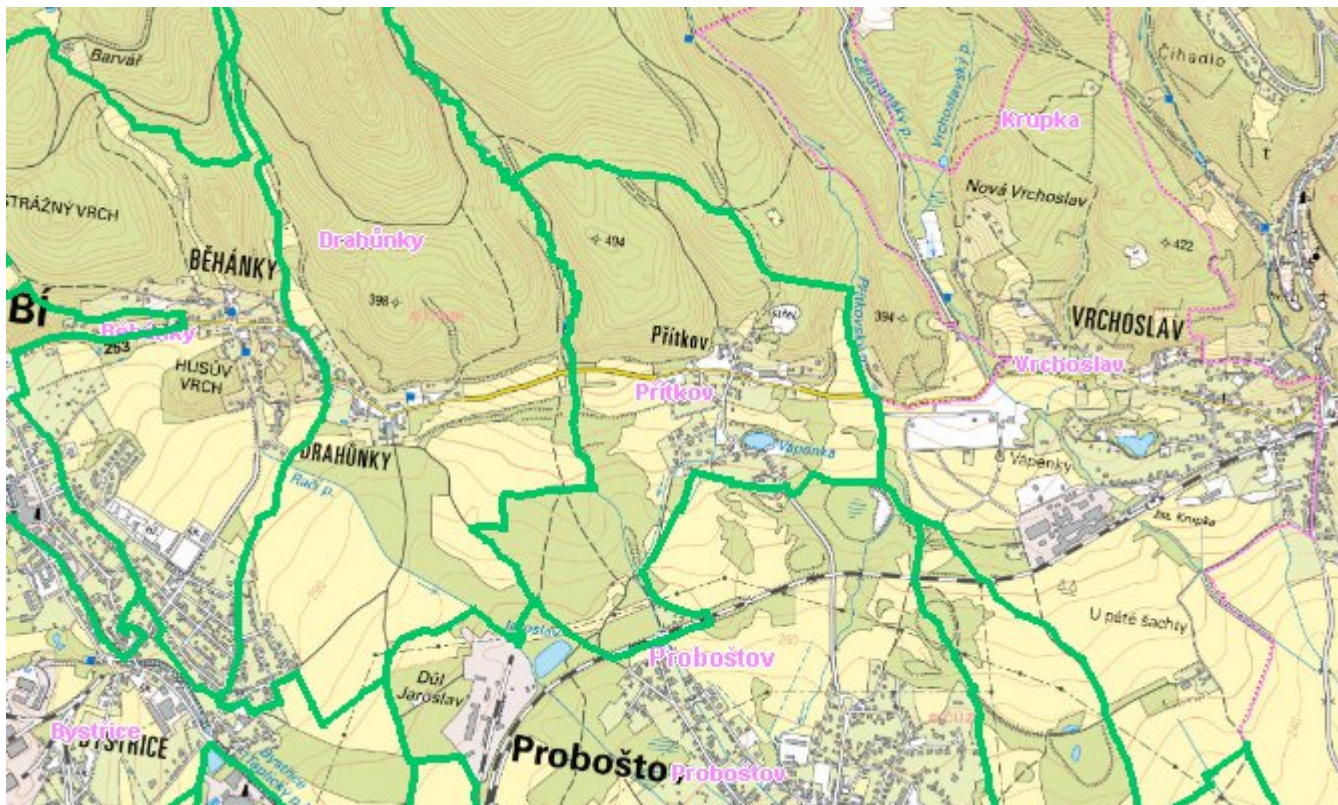
Ke kartě nejsou přiřazeny žádné bodové objekty typu kanalizace

## E. EKONOMICKÁ ČÁST

Předpokládané investiční náklady v letech 2018 - 2030 [tis. Kč]

Typ investice		
Vodovody	Kanalizace	Celkem
0,0	0,0	0,0

# Mapa



## F. VODOPRÁVNÍ ROZHODNUTÍ

Vodoprávní úřad	Čj	Popis rozhodnutí	Výroky	Datum vydání	Soubory
Teplice	MgMT/047070/2018/Po	A-41, J-1001 Dešťová kanalizace, retenční nádrže, lapač tuků - k.ú. Proboštov u Teplic, Roka komíny s.r.o.	Nakládání s vodami , Stavební povolení k vodním dílům	31. 5. 2018	<a href="#">PDF</a>
Teplice	MgMT/073507/2016/St	A-131 odbahnění rybníka Proboštov	Stavební povolení k vodním dílům	27. 7. 2016	<a href="#">PDF</a>
Teplice	MgMT/063187/2020/St	A-131 změna stavby Odbahnění rybníka v Proboštově, obec Proboštov	Nakládání s vodami , Nakládání s vodami , Stavební povolení k vodním dílům	20. 7. 2020	<a href="#">PDF</a>