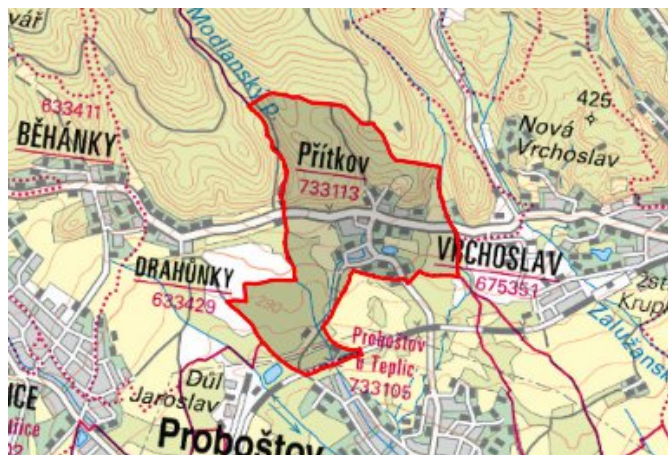


# Proboštov - CZ042.3509.4213.0300.02

## A. OBEC

### Proboštov

|                              |                       |
|------------------------------|-----------------------|
| Číslo obce PRVKUK            | 0300                  |
| Kód obce PRVKUK              | CZ042.3509.4213.0300  |
| Kód obce                     | 567787                |
| Číslo ORP (ČSÚ)<br>Název ORP | 914 (4213)<br>Teplice |



### Členění obce

| Úplný kód části obce PRVKUK | Název části obce | Kód části obce PRVKUK | Kód části obce RÚIAN |
|-----------------------------|------------------|-----------------------|----------------------|
| CZ042.3509.4213.0300.02     | Přítkov          | 13311                 | 133116               |

## B. CHARAKTERISTIKA OBCE

### B.1 Základní informace o obci

Obec Přítkov leží v hnědouhelné pánvi na úpatí Krušných hor v CHOPAV Krušné hory a v I. ochranném pásmu vodního zdroje Proboštov. Katastrální území celé obce se nachází v ochranném pásmu přírodních léčivých zdrojů Teplice - stupeň II.C. Zástavbu tvoří rodinné a bytové domy situované podél komunikací. Obec se rozkládá v nadmořské výšce 300 - 350 m n. m. Jedná se o obec do 200 trvale bydlících obyvatel. Obcí protéká bezejmenný potok. Území obce náleží do povodí Ohře. Předpokládá se mírný nárůst počtu trvale bydlících obyvatel. V obci nejsou dobré pracovní příležitosti.

### B.2 Demografický vývoj

| Bydlící obyvatelé | Počet bydlících obyvatel |            |            |            |      |      |
|-------------------|--------------------------|------------|------------|------------|------|------|
|                   | 2002                     | 2005       | 2011       | 2018       | 2025 | 2030 |
| trvale bydlící    | 161                      | 169        | 183        | 197        | -    | -    |
| přechodně bydlící | 0                        | 0          | 0          | 0          | -    | -    |
| <b>celkem</b>     | <b>161</b>               | <b>169</b> | <b>183</b> | <b>197</b> | -    | -    |

# C. VODOVODY

## C.1 Počet obyvatel připojených na vodovod

| Počet připojených obyvatel |      |      |      |      |      |
|----------------------------|------|------|------|------|------|
| 2002                       | 2005 | 2011 | 2018 | 2025 | 2030 |
| 161                        | 169  | 183  | 197  | -    | -    |

## C.2 Vodovody – popis stávajícího stavu

Obec Přítkov je zásobována pitnou vodou z místního vodovodu Přítkov OF-M-TP.030. Zdrojem vody je přivaděč Vodárenské soustavy Fláje DN 400 (SFV), ze kterého je zásobován VDJ Přítkov – 1 x 25 m<sup>3</sup> (358,47 / 361,37 m n. m.). Na vodovod je napojeno 100 % obyvatel. Majitelem vodárenského zařízení je Severočeská vodárenská společnost a.s. a majetek provozují Severočeské vodovody a kanalizace, a.s.

## C.3 Vodovody – popis návrhového stavu

Vodovod je v celém rozsahu zástavby bez větších provozních problémů.

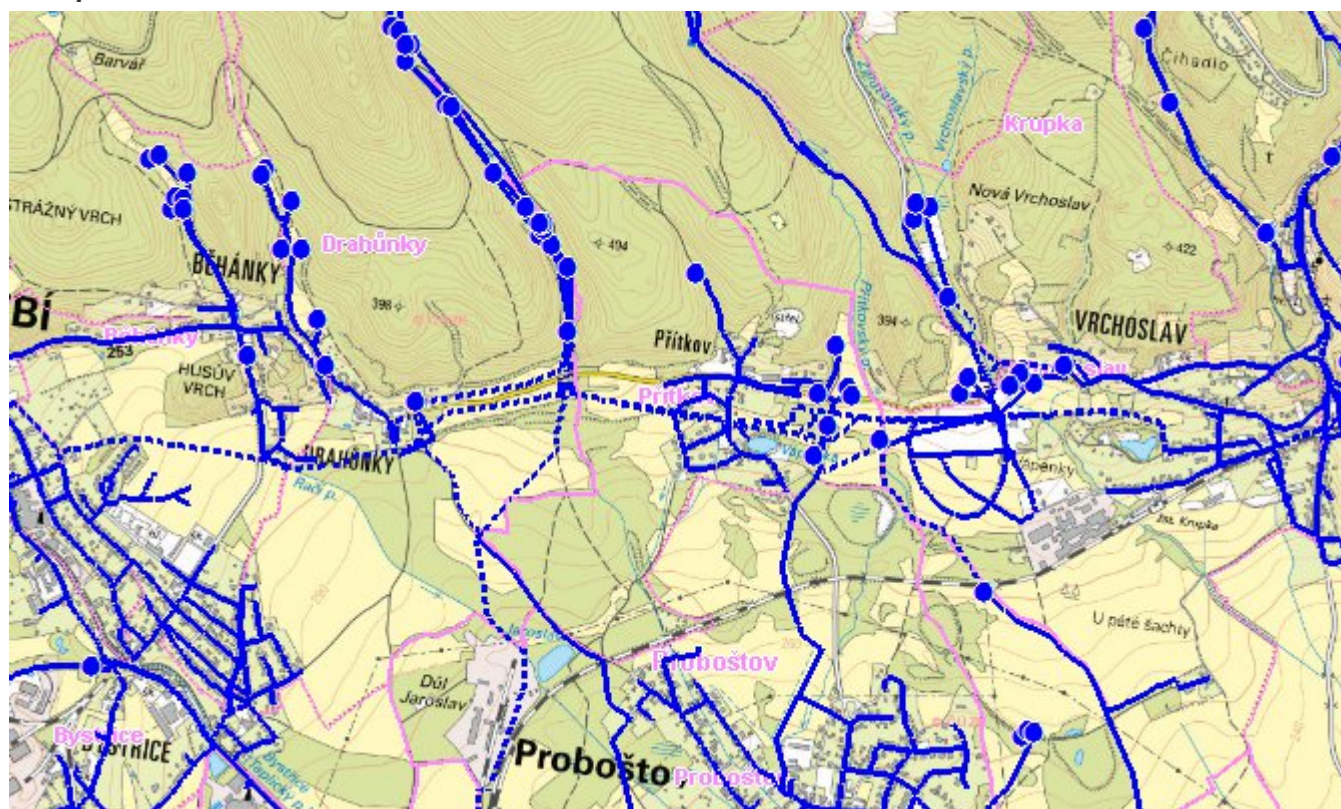
## C.4 Nouzové zásobování vodou za krizové situace

Pro zajištění krizového zásobování pitnou vodou jsou vytipovány zdroje Staré Fláje a Dubí - štola.

Nouzové zásobování **pitnou vodou** bude zajišťováno dopravou pitné vody v množství maximálně 15 l/den×obyvatele cisternami v rámci závodu Severočeské vodovody a kanalizace, a.s. Nouzové zásobení pitnou vodou bude možno doplňovat balenou vodou.

Nouzové zásobování **užitkovou vodou** bude zajišťováno z veřejného vodovodu. Při využívání zdrojů pro zásobení užitkovou vodou se bude postupovat podle pokynů územně příslušného hygienika.

# Mapa



## Bodové objekty

| Typ         | Stav | Identifikátor             | Popis  | Objem | Objem - popis       | Usnesení  |
|-------------|------|---------------------------|--|-------|---------------------|-----------|
| Vodojem     | Stav | VDJ.TP 031/2              | VDJ Proboštov u Teplic - VDJ.TP 031/2          |       | 1x200m <sup>3</sup> | PRVK/2020 |
| Vodojem     | Stav | VDJ.TP 030/1              | VDJ Přítkov - VDJ.TP 030/1                     |       | 1x25m <sup>3</sup>  | PRVK/2020 |
| Vodní zdroj | Stav | Proboštov u Teplic 3c     | Proboštov - zářezy a pram.jímka - ZD.TP 031/11 |       |                     | PRVK/2020 |
| Vodní zdroj | Stav | Proboštov u Teplic 2b     | Proboštov - zářezy a pram.jímka - ZD.TP 031/11 |       |                     | PRVK/2020 |
| Vodní zdroj | Stav | Proboštov u Teplic PJ 5   | Proboštov - zářezy a pram.jímka - ZD.TP 031/11 |       |                     | PRVK/2020 |
| Vodní zdroj | Stav | Proboštov u Teplic 2a     | Proboštov - zářezy a pram.jímka - ZD.TP 031/11 |       |                     | PRVK/2020 |
| Vodní zdroj | Stav | Malše PJ3                 | prameniště Malše - ZD.TP 037/1                 |       |                     | PRVK/2020 |
| Vodní zdroj | Stav | Malše PJ4-2               | prameniště Malše - ZD.TP 037/1                 |       |                     | PRVK/2020 |
| Vodní zdroj | Stav | Malše PJ4-3               | prameniště Malše - ZD.TP 037/1                 |       |                     | PRVK/2020 |
| Vodní zdroj | Stav | Malše PJ2                 | prameniště Malše - ZD.TP 037/1                 |       |                     | PRVK/2020 |
| Vodní zdroj | Stav | Proboštov u Teplic studna | Proboštov u Teplic studna - ZD.TP 031/10       |       |                     | PRVK/2020 |
| Vodní zdroj | Stav | Sobědruhy Zámeček         | zářez Sobědruhy Zámeček ZD.TP 037/2            |       |                     | PRVK/2020 |

# D. KANALIZACE A ČOV

## D.1 Počet obyvatel připojených na ČOV

| Počet připojených obyvatel |      |      |      |      |      |
|----------------------------|------|------|------|------|------|
| 2002                       | 2005 | 2011 | 2018 | 2025 | 2030 |
| 148                        | 156  | 169  | 197  | -    | -    |

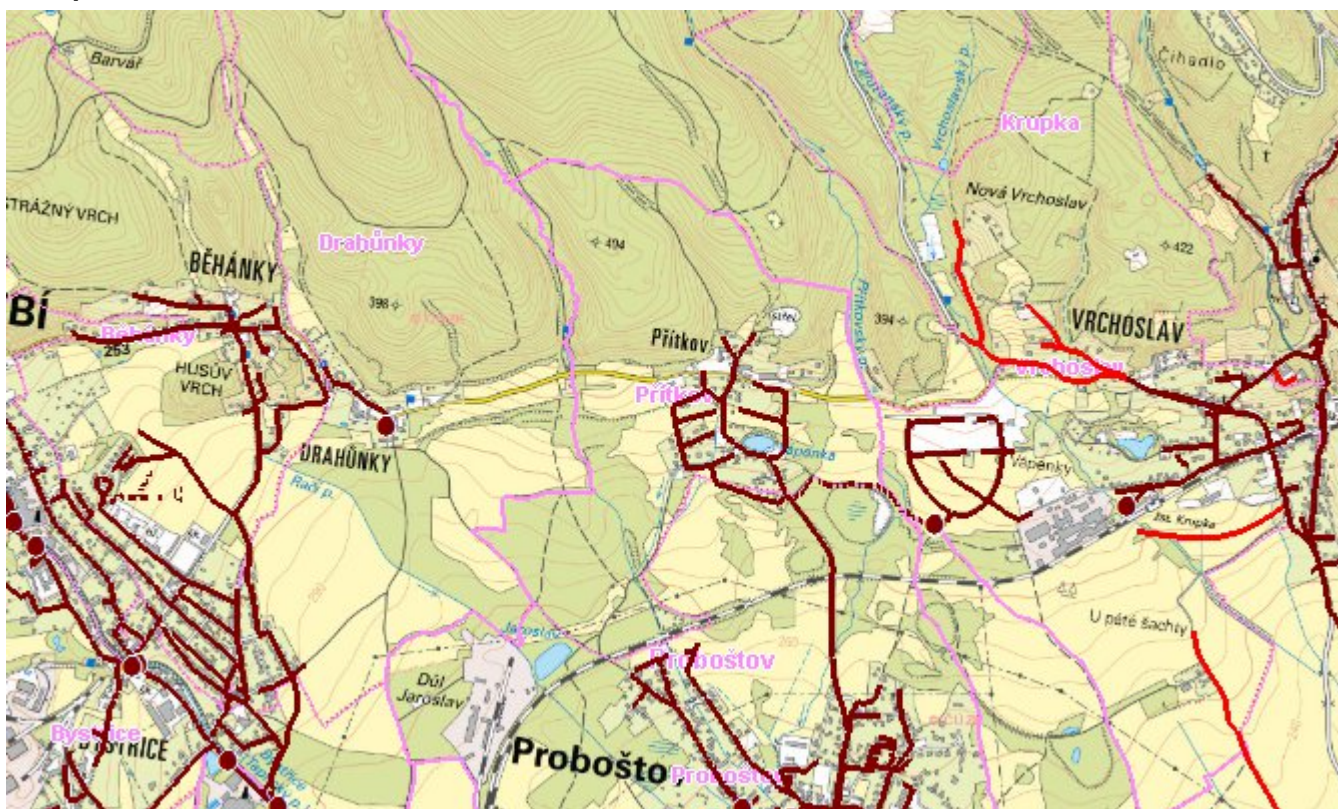
## D.2 Kanalizace – popis stávajícího stavu

Obec Přítkov má jednotnou kanalizační síť K-TP.040.11-J.C, kterou jsou odpadní vody odváděny do kanalizačního systému obce Proboštov. Kanalizační systém obce Proboštov je napojen na sběrač „D“ z Krupky. Pomocí ČS Soběduhy jsou odpadní vody přečerpávány do kanalizačního systému města Teplice s odvedením na ČOV v Bystřanech. Odpadní vody od 92 % trvale bydlících obyvatel jsou vypouštěny do kanalizace a zbylých 8 % trvale bydlících obyvatel má septiky se vsakováním.

## D.3 Kanalizace – popis návrhového stavu

Navrhujeme postupnou rekonstrukci kanalizace a do roku 2015 přepojit stávající septiky na kanalizaci.

## Mapa



## Bodové objekty

Ke kartě nejsou přiřazeny žádné bodové objekty typu kanalizace

# E. EKONOMICKÁ ČÁST

Předpokládané investiční náklady v letech 2018 - 2030 [tis. Kč]

| Typ investice |            |        |
|---------------|------------|--------|
| Vodovody      | Kanalizace | Celkem |
| 0,0           | 0,0        | 0,0    |

## Mapa

