

Moldava - CZ042.3509.4213.0297.01

A. OBEC

Moldava

Číslo obce PRVKUK	0297
Kód obce PRVKUK	CZ042.3509.4213.0297
Kód obce	567728
Číslo ORP (ČSÚ) Název ORP	914 (4213) Teplice



Členění obce

Úplný kód části obce PRVKUK	Název části obce	Kód části obce PRVKUK	Kód části obce RÚIAN
CZ042.3509.4213.0297.01	Moldava	09830	98302

B. CHARAKTERISTIKA OBCE

B.1 Základní informace o obci

Obec Moldava je pohraniční horská obec položená na náhorní rovině Krušných hor v chráněné oblasti přirozené akumulace vod Krušné hory a v Přírodního parku Natura 2000. Obec svým územím zasahuje do I. ochranných pásem vodních zdrojů Vápenice a Dubí – štola. Zástavba je tvořena převážně rodinnými domy podél komunikací. Obec se rozkládá v nadmořské výšce 710 - 730 m n. m. Obec je rozdělena na Horní a Dolní Moldavu, počet obyvatel v obou částech je srovnatelný. Obcí protékají Oldřišský, Moldavský a Hraniční potok. Území obce náleží do povodí Labe. V obci nejsou pracovní příležitosti.

B.2 Demografický vývoj

Bydlící obyvatelé	Počet bydlících obyvatel					
	2002	2005	2011	2018	2025	2030
trvale bydlící	113	124	194	157	180	197
přechodně bydlící	100	100	68	80	84	88
celkem	213	224	262	237	264	285

C. VODOVODY

C.1 Počet obyvatel připojených na vodovod

Počet připojených obyvatel					
2002	2005	2011	2018	2025	2030
102	113	133	142	171	195

C.2 Vodovody – popis stávajícího stavu

Obec Moldava je zásobována pitnou vodou z místního vodovodu Moldava M-TP.040.

Dolní část Moldavy je zásobována vodovodem M-TP.040.1. Zdrojem vody je Oldříšský potok (0,8 l/s) s úpravnou vody s pomalou filtrací a chlorací odkud se voda čerpá do vodojemu VDJ Moldava dolní – 1 x 100 m³(782,00 / 778,00 m n.m.).

Horní část Moldavy je zásobována vodovodem M-TP.040.2. Zdrojem vody je vrtaná studna Moldava - horní (0,63 l/s) s úpravnou vody provzdušněním a chlorací, odkud se voda čerpá do VDJ Moldava horní – 1 x 50 m³ (789,00 / 784,00 m n.m.).

Majitelem a provozovatelem je vodárenského zařízení je obec Moldava.

C.3 Vodovody – popis návrhového stavu

Vodovod je v dobrém technickém stavu a bez větších provozních problémů.

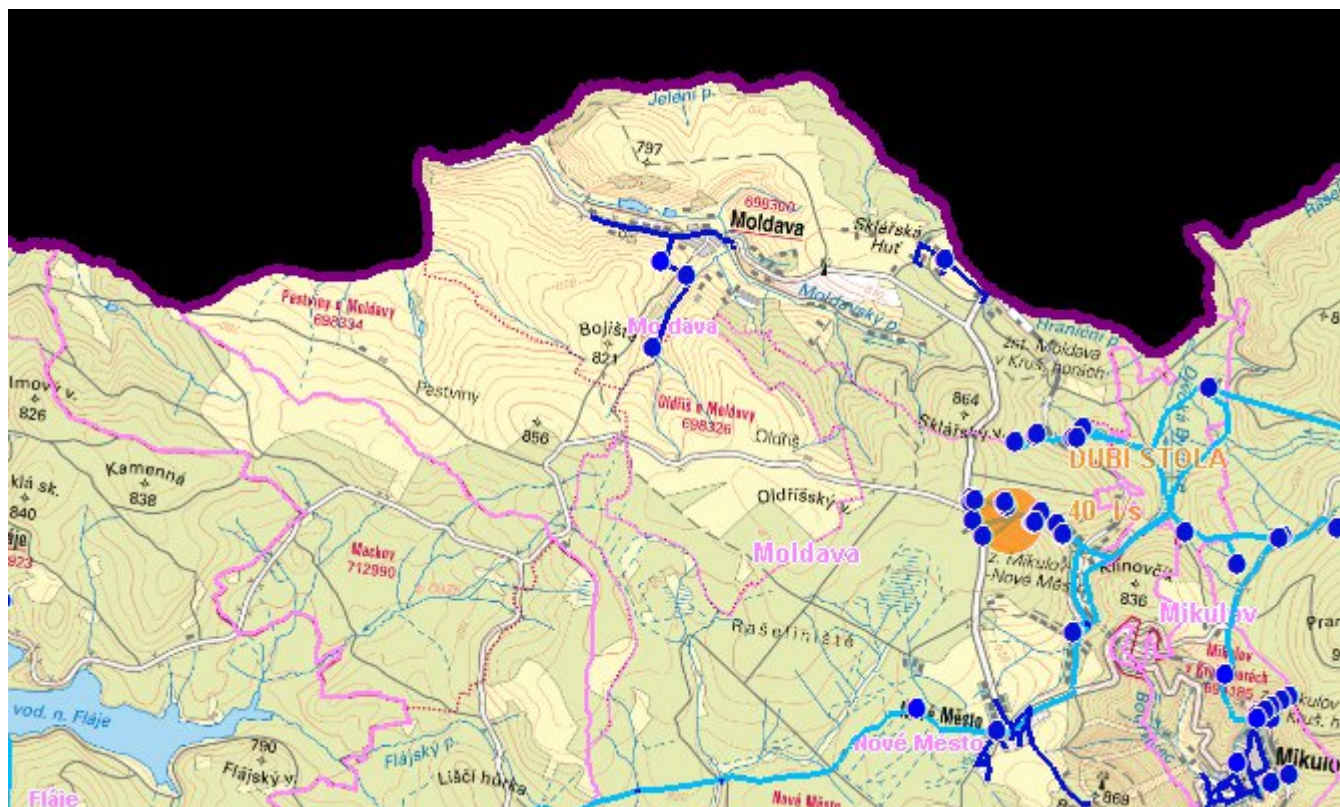
C.4 Nouzové zásobování vodou za krizové situace

Pro zajištění krizového zásobování pitnou vodou jsou vytipovány zdroje Staré Fláje a Dubí - štola.

Nouzové zásobování **pitnou vodou** bude zajišťováno dopravou pitné vody v množství maximálně 15 l/den x obyvatele cisternami v rámci závodu Severočeské vodovody a kanalizace, a.s. Nouzové zásobení pitnou vodou bude možno doplňovat balenou vodou.

Nouzové zásobování **užitkovou vodou** bude zajišťováno z veřejného vodovodu. Při využívání zdrojů pro zásobení užitkovou vodou se bude postupovat podle pokynů územně příslušného hygienika.

Mapa



Bodové objekty

Typ	Stav	Identifikátor	Popis	Objem	Objem - popis	Usnesení
Čerpací stanice	Stav	CS.TP 040/1	ČS Moldava CS.TP 040/1			PRVK\2021
Vodojem zemní	Stav	VDJ.TP 040/1	VDJ Moldava VDJ.TP 040/1		100 m ³	PRVK\2021
Vodní zdroj	Stav	ZD.TP 040/1	Moldava - ZD.TP 040/1			PRVK\2021
Vodní zdroj	Stav	Vápenice S1	prameniště Vápenice - ZD.TP 027/1			PRVK\2021
Vodní zdroj	Stav	Vápenice 3d	prameniště Vápenice - ZD.TP 027/1			PRVK\2021
Vodní zdroj	Stav	Vápenice 3e	prameniště Vápenice - ZD.TP 027/1			PRVK\2021
Vodní zdroj	Stav	Vápenice 4f	prameniště Vápenice - ZD.TP 027/1			PRVK\2021
Vodní zdroj	Stav	Moldava	Moldava - ZD.TP 040/2			PRVK\2021
Úpravna vody	Stav	Moldava	Moldava - UV.TP 040/1			PRVK\2021

D. KANALIZACE A ČOV

D.1 Počet obyvatel připojených na ČOV

Počet připojených obyvatel					
2002	2005	2011	2018	2025	2030
56	63	72	166	264	285

D.2 Kanalizace – popis stávajícího stavu

Dolní část Moldavy nemá kanalizační systém. Horní část Moldavy má splaškovou kanalizaci K-TP.031-S.C svedenou na ČOV Moldava.

Na kanalizaci a ČOV Moldava je napojeno 70 % trvale bydlících obyvatel. Odpadní vody od 20 % trvale bydlících obyvatel jsou zachycovány v septicích s odtokem do dešťové kanalizace a od 10 % trvale bydlících obyvatel jsou akumulovány v bezodtokových jímkách s vyvážením na ČOV Bystřany.

Majitelem a provozovatelem kanalizace a ČOV Moldava je obec Moldava.

ČOV Moldava je MB ČOV (jemnobublinná aktivace) pro 200 EO. Kapacita ČOV pro $Q=30 \text{ m}^3/\text{d}$ s vypouštěním vyčištěných odpadních vod do Hraničního potoka. Na ČOV je napojeno 5 objektů ze SRN.

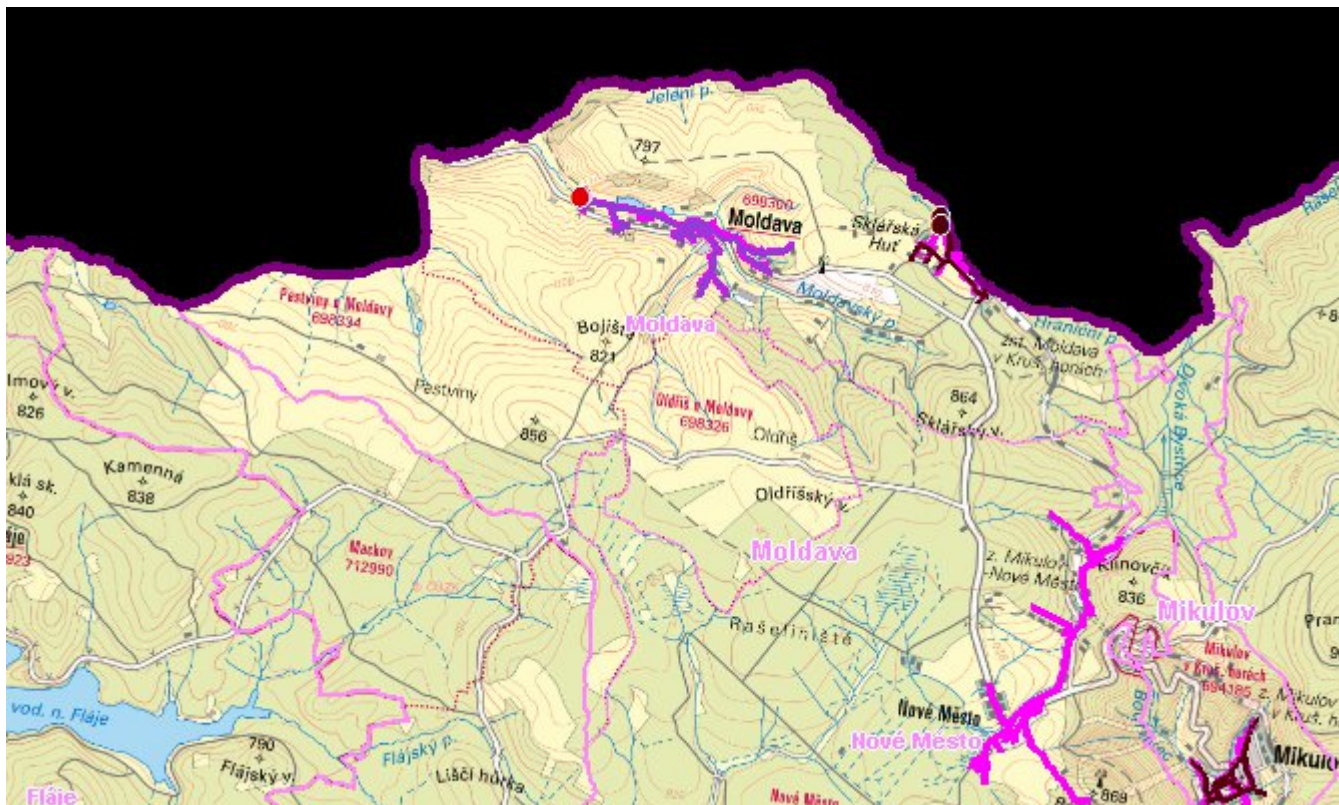
D.3 Kanalizace – popis návrhového stavu

Dle projektové dokumentace je navrženo odkanalizování obce Dolní Moldava s čištěním splaškových vod na nově navržené ČOV Moldava. Jedná se o mechanicko-biologickou ČOV pro 250 EO. V obci je navržena podtlaková kanalizace s jednou podtlakovou stanicí umístěnou v areálu ČOV. Podtlaková kanalizace bude z PVC PN10 d90 v délce 2850 m, hlavní stoka z PVC PN 10 d160, d140, d125 a d110 v celkové délce 1390 m.

Výstavba proběhne do roku 2022.

Na základě Studie zpracované v r. 2015 pro Ústecký kraj byla obec zařazena do programu Čištění odpadních vod horských obcí v Ústeckém kraji. Podrobnější informace o studii, zabývající se touto tematikou, jsou zahrnuty do zprávy A.2. Popis nadobecních systémů vodovodů a kanalizací v kraji.

Mapa



Bodové objekty

Typ	Stav	Identifikátor	Popis	Kapacita	Kapacita - popis	Usnesení
Výústní objekt	Stav		vyust Moldava			PRVK\2021
ČOV	Návrh		ČOV Dolní Moldava			PRVK\2021
ČOV	Stav	COV.TP 031/1/K	ČOV Moldava			PRVK\2021
ČOV	Návrh		ČOV Nové město			PRVK\2021
Výústní objekt	Návrh		vyust Moldava			PRVK\2021

E. EKONOMICKÁ ČÁST

Předpokládané investiční náklady v letech 2018 - 2030 [tis. Kč]

Typ investice		
Vodovody	Kanalizace	Celkem
0,0	15 824,0	15 824,0

Mapa



F. VODOPRÁVNÍ ROZHODNUTÍ

Vodoprávní úřad	ČJ	Popis rozhodnutí	Výroky	Datum vydání	Soubory
-----------------	----	------------------	--------	--------------	---------