

Krupka - CZ042.3509.4213.0293.04

A. OBEC

Krupka

Číslo obce PRVKUK	0293
Kód obce PRVKUK	CZ042.3509.4213.0293
Kód obce	567639
Číslo ORP (ČSÚ) Název ORP	914 (4213) Teplice



Členění obce

Úplný kód části obce PRVKUK	Název části obce	Kód části obce PRVKUK	Kód části obce RÚIAN
CZ042.3509.4213.0293.04	Horní Krupka	07533	75337

B. CHARAKTERISTIKA OBCE

B.1 Základní informace o obci

Obec Horní Krupka leží na úbočí Krušných hor, v chráněné oblasti přirozené akumulace vod CHOPAV Krušné hory a v přírodním parku Východní Krušné hory. Obec svým územím zasahuje do ochranného pásma I. stupně vodních zdrojů Pod Horní Krupkou a Lipové údolí II. Katastrální území celé obce se nachází v ochranném pásmu přírodních léčivých zdrojů Teplice – pro malou část území je vymezen stupeň II.B a pro zbývající část je stupeň II.C. Zástavba je nesouvislá horskými domy rozestými po svahu hor. Obec se rozkládá v nadmořské výšce 630 - 740 m n. m. Jedná se o obec do 30 trvale bydlících obyvatel a je zde 50 rekreačních objektů. Území obec náleží do povodí Ohře. Nárůst obyvatelstva se nepředpokládá. V obci nejsou pracovní příležitosti.

B.2 Demografický vývoj

Bydlící obyvatelé	Počet bydlících obyvatel					
	2002	2005	2011	2018	2025	2030
trvale bydlící	31	31	31	31	-	-
přechodně bydlící	0	0	0	0	-	-
celkem	31	31	31	31	-	-

C. VODOVODY

C.1 Počet obyvatel připojených na vodovod

Počet připojených obyvatel					
2002	2005	2011	2018	2025	2030
10	13	19	25	-	-

C.2 Vodovody – popis stávajícího stavu

Část obce Horní Krupka je zásobována vodou z místního vodovodu Horní Krupka MTP.035. Zdrojem vody je prameniště Horní Krupka, ze kterého voda přitéká do jímek odkud jsou zásobovány jednotlivé objekty. Na vodovod je napojeno 32 % obyvatel, zbylých 68 % obyvatel je zásobováno individuálně domovními studnami. Vodárenské zařízení je po částečné rekonstrukci a je v dobrém stavu. Majitelem vodárenského zařízení je Město Krupka a majetek provozuje Ing. Kissová, Ústí n/L.

C.3 Vodovody – popis návrhového stavu

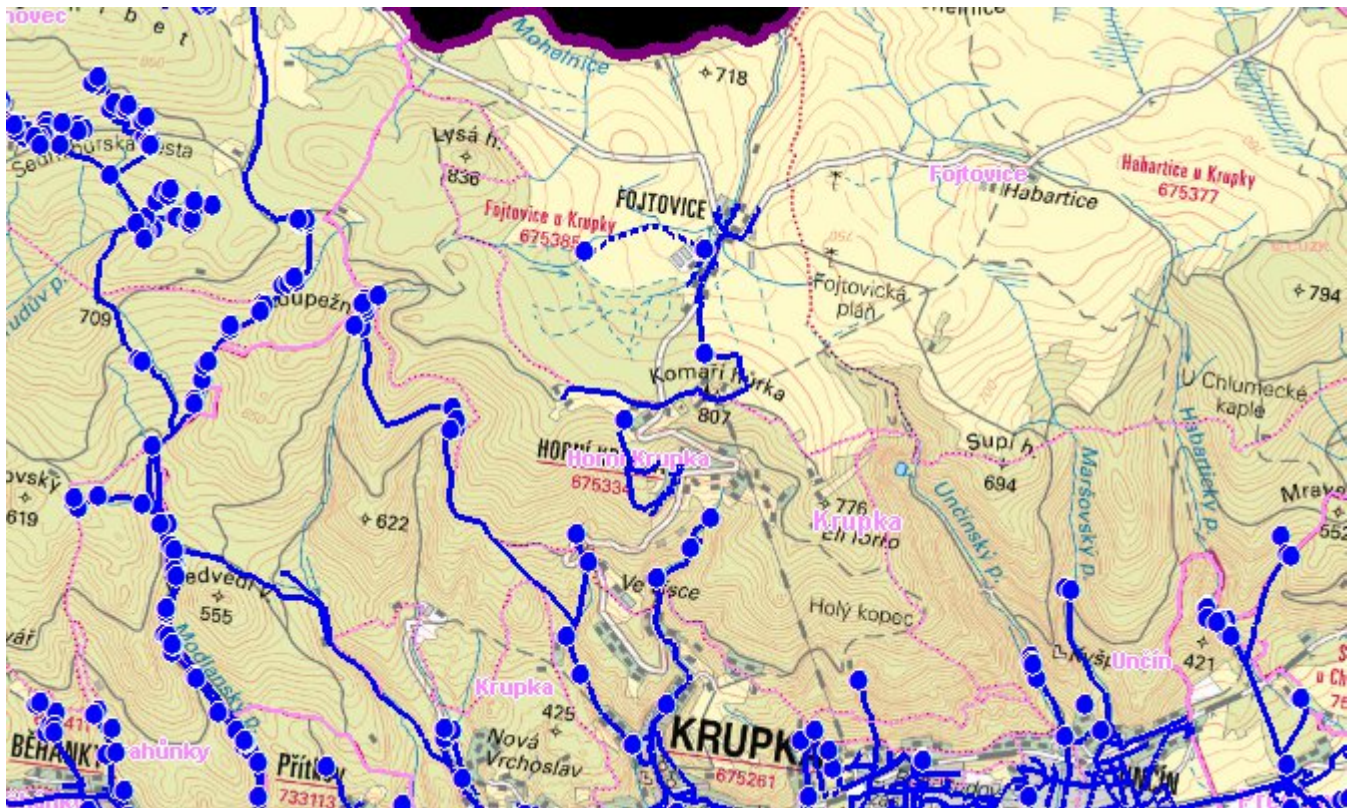
Po roce 2016 se uvažuje s napojením Horní Krupky na vodárenský systém Fojtovic s vybudováním VDJ Horní Krupka - 1 x 50 m³ (715,00 / 720,00 m n. m.) s vybudováním řadů DN 80 v délce 1245 m.

C.4 Nouzové zásobování vodou za krizové situace

Pro zajištění krizového zásobování pitnou vodou jsou vytipovány zdroje Staré Fláje a Dubí - štola. Nouzové zásobování **pitnou vodou** bude zajišťováno dopravou pitné vody v množství maximálně 15 l/den x obyvatel cisternami v rámci závodu Severočeské vodovody a kanalizace, a.s. Nouzové zásobení pitnou vodou bude možno doplňovat balenou vodou.

Nouzové zásobování **užitkovou vodou** bude zajišťováno z veřejného vodovodu. Při využívání zdrojů pro zásobení užitkovou vodou se bude postupovat podle pokynů územně příslušného hygienika.

Mapa



Bodové objekty

Typ	Stav	Identifikátor	Popis	Objem	Objem - popis	Usnesení
Vodojem	Stav	VDJ.TP 033/9	VDJ Horní Krupka (neprovozu SČVK) - VDJ.TP 033/9		40m ³	PRVK/2020
Vodní zdroj	Stav	ZD.TP 033/3	prameniště Pod Horní Krupkou - ZD.TP 033/3			PRVK/2020
Vodní zdroj	Stav	ZD.TP 033/3	Prameniště Pod Horní Krupkou - ZD.TP 033/3			PRVK/2020
Vodní zdroj	Stav	Krupka Martiniho štola	prameniště Krupka Grunt - ZD.TP 033/1			PRVK/2020
Vodní zdroj	Stav	Krupka Lipové údolí 2-2a	zářez Lipové Údolí II - ZD.TP 033/2			PRVK/2020
Vodní zdroj	Stav	Krupka Grunt štola	prameniště Krupka Grunt - ZD.TP 033/1			PRVK/2020
Vodní zdroj	Stav	ZD.TP 035/1	Horní Krupka - ZD.TP 035/1			PRVK/2020

D. KANALIZACE A ČOV

D.1 Počet obyvatel připojených na ČOV

Počet připojených obyvatel					
2002	2005	2011	2018	2025	2030
0	0	0	0	-	-

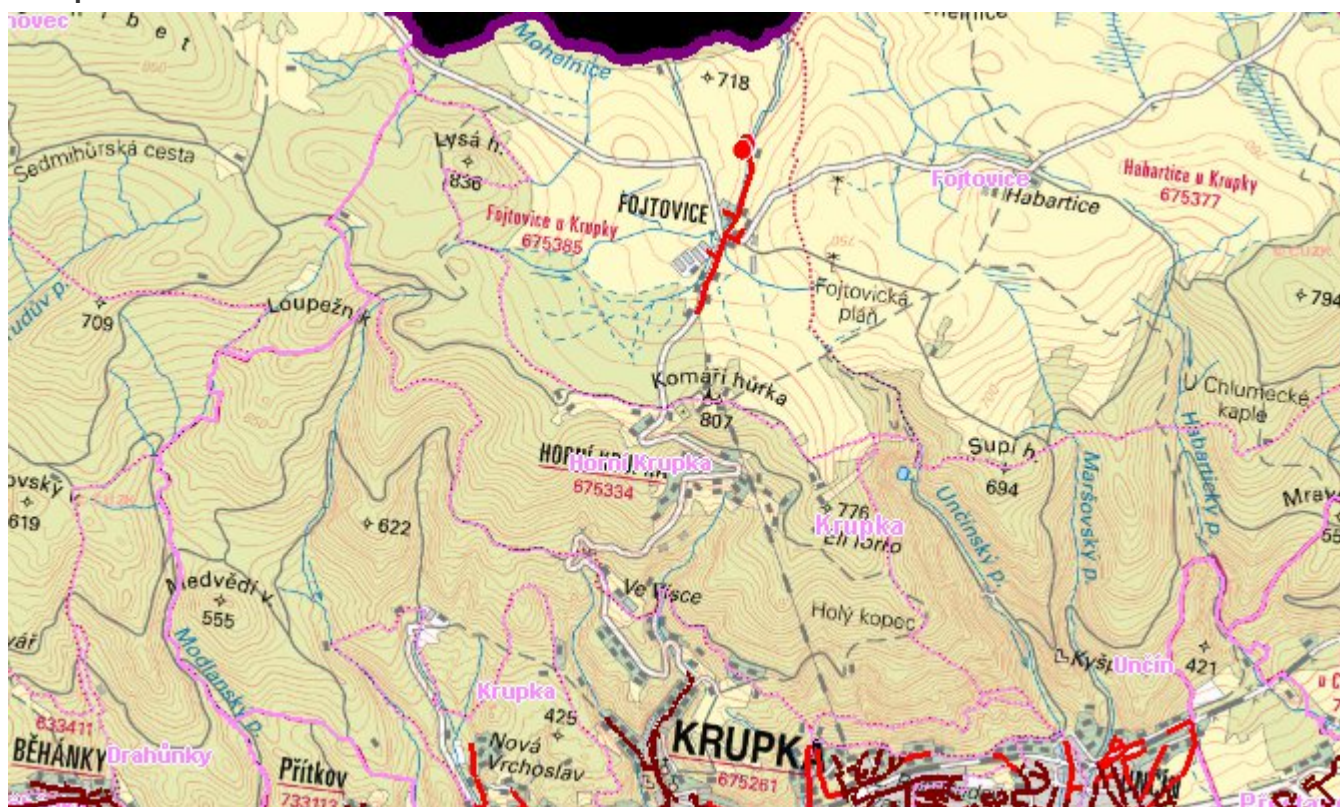
D.2 Kanalizace – popis stávajícího stavu

Horní Krupka nemá kanalizaci. Odpadní vody od 50 % trvale bydlících obyvatel jsou zachycovány v septických se vsakováním a 50 % obyvatel má bezodtokové jímky s vyvážením na ČOV Bystřany.

D.3 Kanalizace – popis návrhového stavu

S ohledem na velikost obce Horní Krupka není investičně a provozně výhodné budovat kanalizační systém a ČOV. Proto do roku 2015 navrhujeme doplnit septiky o další stupeň čištění a bezodtokové jímky i nadále vyvážet na ČOV Bystřany.

Mapa



Bodové objekty

Ke kartě nejsou přiřazeny žádné bodové objekty typu kanalizace

E. EKONOMICKÁ ČÁST

Předpokládané investiční náklady v letech 2018 - 2030 [tis. Kč]

Typ investice		
Vodovody	Kanalizace	Celkem
1 119,0	0,0	1 119,0

Mapa

