

Kostomlaty pod Milešovkou - CZ042.3509.4213.0291.01 - návrhový stav k připomínkám 2022

A. OBEC

Kostomlaty pod Milešovkou

Číslo obce PRVKUK	0291
Kód obce PRVKUK	CZ042.3509.4213.0291
Kód obce	567612
Číslo ORP (ČSÚ) Název ORP	914 (4213) Teplice



Členění obce

Úplný kód části obce PRVKUK	Název části obce	Kód části obce PRVKUK	Kód části obce RÚIAN
CZ042.3509.4213.0291.01	Kostomlaty pod Milešovkou	07066	70661

B. CHARAKTERISTIKA OBCE

B.1 Základní informace o obci

Obec Kostomlaty pod Milešovkou leží v západní části CHKO Českého středohoří a svým územím zčásti zasahuje do ochranného pásma stupně II.C. Zástavba je tvořena převážně rodinnými a bytovými domy podél komunikací. Obec se rozkládá v nadmořské výšce 390 - 450 m n. m. Obcí protéká Luční potok. Území obce náleží do povodí Ohře. V obci nejsou pracovní příležitosti.

B.2 Demografický vývoj

Bydlící obyvatelé	Počet bydlících obyvatel					
	2002	2005	2011	2018	2025	2030
trvale bydlící	839	860	880	930	1 035	1 110
přechodně bydlící	90	90	90	90	78	70
celkem	929	950	970	1 020	1 113	1 180

C. VODOVODY

C.1 Počet obyvatel připojených na vodovod

Počet připojených obyvatel					
2002	2005	2011	2018	2025	2030
839	860	895	900	1 008	1 087

C.2 Vodovody – popis stávajícího stavu

Obec Kostomlaty pod Milešovkou je zásobována pitnou vodou z místního vodovodu Kostomlaty M-TP.002 vodovodem M-TP.002.2. Zdrojem vody jsou prameniště Kostomlaty – Hornova louka a Kostomlaty – Sukoslav, ze kterých je zásobován VDJ Kostomlaty – 2 x 100 m³ (462,80 / 466,80 m n. m.). Na druhém konci obce je VDJ Kostomlaty 2 - 1 x 30 m³ (467,00 / 465,00 m n. m.), do které je svedeno prameniště Kostomlaty – Luční pramen. V roce 2020 byl dokončen hlubinný vrt na p.č. KN 244/1 o vydatnosti 0,2 l/s. Voda z tohoto vrtu je přiváděna do VDJ Kostomlaty 2 - 1 x 30 m³. S ohledem na velkou členitost obce, byla v roce 2020 v obci vybudována posilovací tlaková stanice, jejímž cílem je zvýšení tlaku ve vodovodních řadech v ulicích Štěpánovská a Husova.

Na vodovod je napojena většina obyvatel. Majitelem a provozovatelem vodárenského zařízení je obec Kostomlaty pod Milešovkou.

C.3 Vodovody – popis návrhového stavu

Hlavní vodovodní řady vybudované v šedesátých letech jsou i nadále v dobrém technickém stavu. V letech 2018-2020 byla v obci realizována výměna vodovodních přípojek k jednotlivým RD.

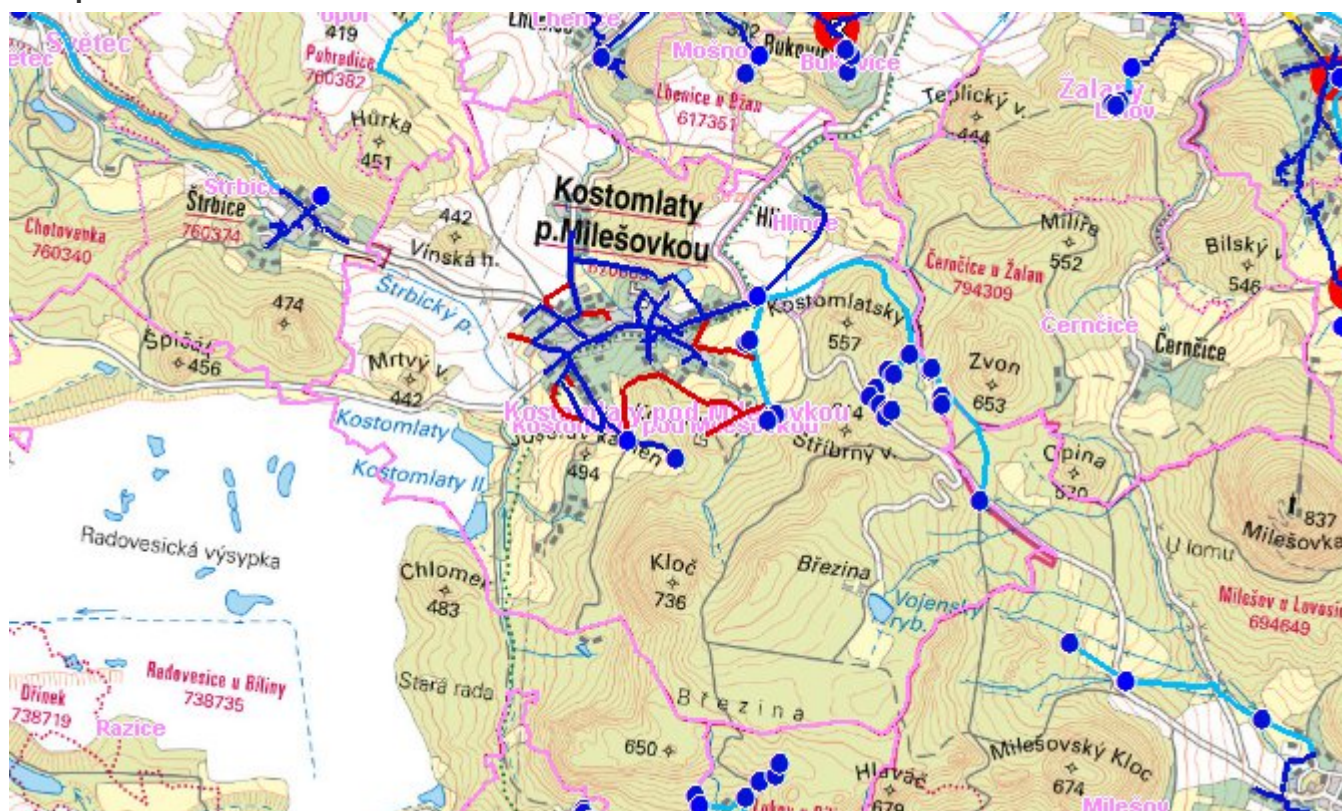
Z důvodu posílení vydatnosti prameniště obec plánuje realizovat další hlubinný vrt na p.č. KN 244/1 a připojení stávajícího prameniště na p.č. KN 306, který se nachází v zastavěné části obce (pramen Sv. Marie Pomocné). V případě, že tato opatření nebudou dostatečná, předpokládá obec napojení na stávající vodovodní řad SČVK, a.s. v obci Štrbice.

Předpokládaná realizace je po roce 2030.

C.4 Nouzové zásobování vodou za krizové situace

Pro zajištění krizového zásobování pitnou vodou jsou vytipovány zdroje Staré Fláje a Dubí - štola. Nouzové zásobování **pitnou vodou** bude zajišťováno dopravou pitné vody v množství maximálně 15 l/den×obyvatele cisternami v rámci závodu Severočeské vodovody a kanalizace, a.s. Nouzové zásobení pitnou vodou bude možno doplňovat balenou vodou. Nouzové zásobování **užitkovou vodou** bude zajišťováno z veřejného vodovodu. Při využívání zdrojů pro zásobení užitkovou vodou se bude postupovat podle pokynů územně příslušného hygienika.

Mapa



Bodové objekty

Typ	Stav	Identifikátor	Popis	Objem	Objem - popis	Usnesení
Vodní zdroj	Stav	ZD.TP 002/3	Kostomlaty - Hornova Louka - ZD.TP 002/3			PRVK\2021
Vodní zdroj	Stav	ZD.TP 002/3	Kostomlaty - Hornova Louka - ZD.TP 002/3			PRVK\2021
Vodní zdroj	Stav	ZD.TP 002/3	Kostomlaty - Hornova Louka - ZD.TP 002/3			PRVK\2021
Vodní zdroj	Stav	ZD.TP 002/3	Kostomlaty - Hornova Louka - ZD.TP 002/3			PRVK\2021
Vodní zdroj	Stav	ZD.TP 002/3	Kostomlaty - Hornova Louka - ZD.TP 002/3			PRVK\2021

Vodní zdroj	Stav	ZD.TP 002/3	Kostomlaty - Hornova Louka - ZD.TP 002/3			PRVK\2021
Vodní zdroj	Stav	ZD.TP 002/3	Kostomlaty - Hornova Louka - ZD.TP 002/3			PRVK\2021
Vodní zdroj	Stav	ZD.TP 002/3	Kostomlaty - Hornova Louka - ZD.TP 002/3			PRVK\2021
Vodní zdroj	Stav	ZD.TP 002/3	Kostomlaty - Hornova Louka - ZD.TP 002/3			PRVK\2021
Vodní zdroj	Stav	ZD.TP 002/3	Kostomlaty - Hornova Louka - ZD.TP 002/3			PRVK\2021
Vodní zdroj	Stav	ZD.TP 002/3	Kostomlaty - Hornova Louka - ZD.TP 002/3			PRVK\2021
Vodní zdroj	Stav	ZD.TP 002/2	Kostomlaty - Sukoslav - ZD.TP 002/2			PRVK\2021
Vodní zdroj	Stav	ZD.TP 002/2	Kostomlaty - Sukoslav - ZD.TP 002/2			PRVK\2021
Vodní zdroj	Stav	ZD.TP 002/2	Kostomlaty - Sukoslav - ZD.TP 002/2			PRVK\2021
Vodní zdroj	Stav	ZD.TP 002/3	Kostomlaty - Hornova Louka - ZD.TP 002/3			PRVK\2021
Vodní zdroj	Stav	ZD.TP 002/3	Kostomlaty - Hornova Louka - ZD.TP 002/3			PRVK\2021
Vodní zdroj	Stav	ZD.TP 002/2	Kostomlaty - Sukoslav - ZD.TP 002/2			PRVK\2021
Vodní zdroj	Stav	ZD.TP 002/2	Kostomlaty - Sukoslav - ZD.TP 002/2			PRVK\2021
Vodní zdroj	Stav	ZD.TP 002/3	Kostomlaty - Hornova Louka - ZD.TP 002/3			PRVK\2021
Vodní zdroj	Stav	ZD.TP 002/3	Kostomlaty - Hornova Louka - ZD.TP 002/3			PRVK\2021
Vodní zdroj	Stav	ZD.TP 002/1	Kostomlaty - Luční Pramen - ZD.TP 002/1			PRVK\2021
Vodojem zemní	Stav	VDJ.TP 002/2	VDJ Kostomlaty pod Milešovkou 2 - VDJ.TP 002/2	30	30 m3	PRVK\2021

D. KANALIZACE A ČOV

D.1 Počet obyvatel připojených na ČOV

Počet připojených obyvatel					
2002	2005	2011	2018	2025	2030
839	860	895	790	1 035	1 110

D.2 Kanalizace – popis stávajícího stavu

Obec Kostomlaty pod Milešovkou má jednotnou kanalizační síť K-TP.023-J.C zakončenou na ČOV Kostomlaty pod Milešovkou. Potrubí je z PVC DN 250 a DN300.

Na kanalizaci a ČOV Kostomlaty pod Milešovkou je napojeno 100 % trvale bydlících obyvatel.

Vlastníkem kanalizace a ČOV je Obec Kostomlaty pod Milešovkou, která je od roku 2020 také provozovatelem zařízení s tím, že odborným zástupcem je Ing. Libor Hrdlička.

ČOV Kostomlaty je mechanicko-biologická. Kapacita ČOV je 187 m³/den. ČOV je navržena na 800 EO. ČOV je typu Sigma Olomouc MČB 250 s klasickým hrubým předčištěním (česle + lapák písku), s usazovací nádrží a kalovým hospodářstvím, které je tvořeno uskladňovací nádrží a kalovými poli.

Vzhledem ke stávajícímu technologickému vybavení a požadavkům na čistící efekt není možno ČOV zatěžovat větším množstvím odpadních hmot ze septiků a žump. Tyto hmoty mohou být na ČOV zneškodňovány jen výjimečně po předchozím souhlasu.

Kapacita ČOV Kostomlaty se v současné době blíží projektované kapacitě.

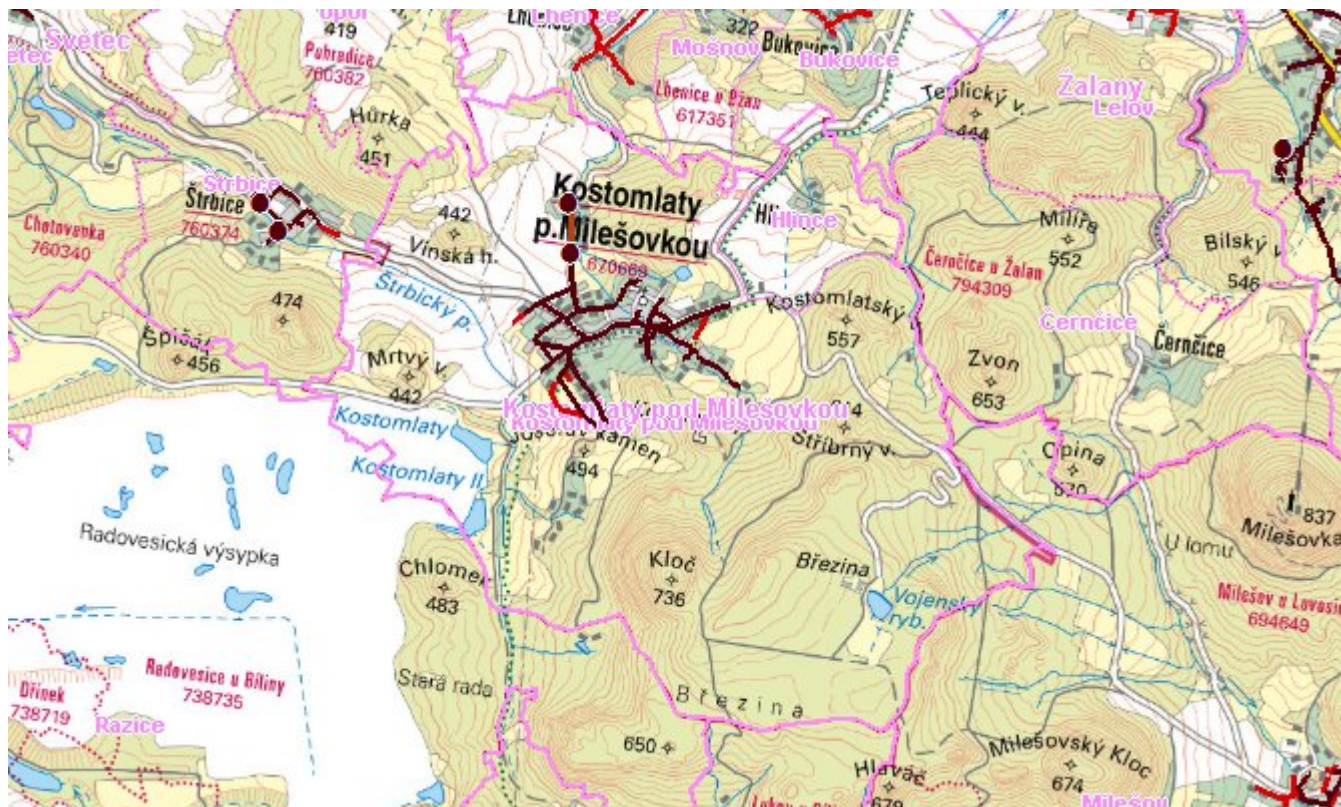
D.3 Kanalizace – popis návrhového stavu

V územním plánu je řešeno doplnění veřejné splaškové kanalizace v částech, kde dosud není vybudována a návrh odkanalizování nových zastavitelných ploch, případná realizace návrhu se nepředpokládá do roku 2030.

Připojování dalších obyvatel na kanalizační síť je podmíněno intenzifikací stávající ČOV Kostomlaty, která je v současné době na hranici své kapacity. Navrhujeme intenzifikaci ČOV Kostomlaty do r.2030.

Kanalizační síť je bez zásadních provozních problémů.

Mapa



Bodové objekty

Typ	Stav	Identifikátor	Popis	Kapacita	Kapacita - popis	Usnesení
ČOV	Stav	COV.TP 023/1/K	ČOV Kostomlaty pod Milešovkou			PRVK\2021
Čerpací stanice	Stav		ČS Kostomlaty pod Milešovkou			PRVK\2021
ČOV	Rekonstrukce	COV.TP 023/1/K	ČOV Kostomlaty pod Milešovkou			PRVK\2021

E. EKONOMICKÁ ČÁST

Předpokládané investiční náklady v letech 2018 - 2030 [tis. Kč]

Typ investice		
Vodovody	Kanalizace	Celkem
0,0	14 362,0	14 362,0

Mapa



F. VODOPRÁVNÍ ROZHODNUTÍ

Vodoprávní úřad	ČJ	Popis rozhodnutí	Výroky	Datum vydání	Soubory
-----------------	----	------------------	--------	--------------	---------