

Kytlice - CZ042.3502.4202.0028.01 - návrhový stav k připomínkám 2022

A. OBEC

Kytlice

Číslo obce PRVKUK	0028
Kód obce PRVKUK	CZ042.3502.4202.0028
Kód obce	562645
Číslo ORP (ČSÚ) Název ORP	728 (4202) Děčín



Členění obce

Úplný kód části obce PRVKUK	Název části obce	Kód části obce PRVKUK	Kód části obce RÚIAN
CZ042.3502.4202.0028.01	Kytlice	07877	78778

B. CHARAKTERISTIKA OBCE

B.1 Základní informace o obci

Obec Kytlice leží východně od Děčína, v nadmořských výškách 455,00 – 545,00 m n.m. Jedná se o obec do 180 trvale žijících obyvatel se 102 rekreačními objekty a sedmi ubytovacími zařízeními (159 lůžek). Zástavba je soustředěná po okrajích rozptýlená podél místních komunikací, bydlení individuální. Obcí protéká řeka Kamenice a Červený potok a v západní části obce se nachází rybník. Území náleží do povodí Labe, CHKO Lužické hory a CHOPAV Severočeská křída. Na území obce se nachází ochranné pásmo vodního zdroje. V obci má své sídlo firma: CNC Technik s.r.o.- strojírenství (25 zaměstnanců). Nepředpokládá se rozvoj obce, pouze mírný rozvoj v oblasti turistického ruchu.

B.2 Demografický vývoj

Bydlící obyvatelé	Počet bydlících obyvatel					
	2002	2005	2011	2018	2025	2030
trvale bydlící	171	169	166	159	153	149
přechodně bydlící	489	489	47	55	55	55
celkem	660	658	213	214	208	204

C. VODOVODY

C.1 Počet obyvatel připojených na vodovod

Počet připojených obyvatel					
2002	2005	2011	2018	2025	2030
171	169	167	214	208	204

C.2 Vodovody – popis stávajícího stavu

Kytlice je zásobována pitnou vodou z místního vodovodu Kytlice (M-DC.043/1). Vodovod je provozován ve dvou tlakových pásmech, horní pásmo tvoří několik výše položených domků a z dolního pásma je zásobována část obce Kytlice a Falkon. Pro H.T.P. je voda z prameniště svedena přes pramenní jímku 2 do VDJ 20 m³ (550,00 m n.m.) a dále do horního tlakového pásma nebo potrubím DN 60 do dalšího VDJ 50 m³ (538,30/535,80 m n.m.), který slouží pro D.T.P. Do tohoto VDJ je přes pramenní jímku 1 svedena voda z dalšího prameniště a z prameniště Kočárovka a dále potrubím DN 150 do obce. V jižní části obce je vyrovnávací VDJ 50 m³ (535,20/532,20 m n.m.), který slouží pro vyrovnávání hodinových maxim.

V roce 2002 neodpovídala kvalita pitné vody platné legislativě, pro zpracování aktualizace PRVKUK 2020 nejsou k dispozici aktuální údaje.

Majitelem vodovodu je Severočeská vodárenská společnost, a.s. Teplice a provozují Severočeské vodovody a kanalizace, a.s. Teplice.

C.3 Vodovody – popis návrhového stavu

ÚP předpokládá vybudování VDJ 250 m³ s řadem DN 100 dl. 450 m.

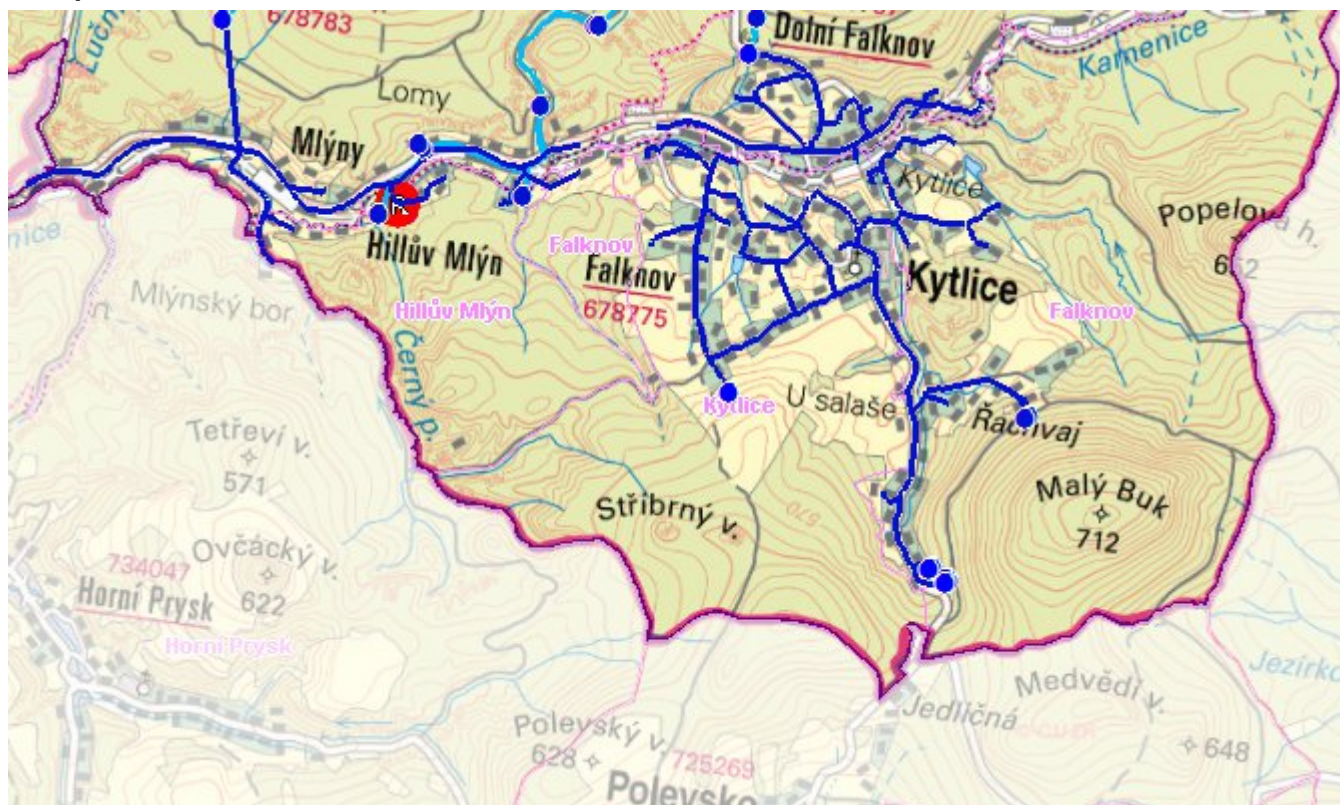
C.4 Nouzové zásobování vodou za krizové situace

Pro zajištění krizového zásobování vodou byly vytipovány na Děčínsku lokality Čertova voda, Dolní Žleb, Hřensko a Bělá. Přímo v obci není náhradní zdroj pitné vody.

Nouzové zásobování **pitnou vodou** bude zajišťováno dopravou pitné vody v množství maximálně 15 l/den×obyvatele cisternami v rámci závodu Severočeské vodovody a kanalizace, a.s. Nouzové zásobení pitnou vodou bude možno doplňovat balenou vodou.

Nouzové zásobování **užitkovou vodou** bude zajišťováno z vodovodu pro veřejnou potřebu. Při využívání zdrojů pro zásobení užitkovou vodou se bude postupovat podle pokynů územně příslušného hygienika.

Mapa



Bodové objekty

Typ	Stav	Identifikátor	Popis	Objem	Objem - popis	Usnesení
Vodojem zemní	Stav	VDJ Kytlice - vyrovnávací	VDJ Kytlice - vyrovnávací	50	50 m3	PRVK\2021

D. KANALIZACE A ČOV

D.1 Počet obyvatel připojených na ČOV

Počet připojených obyvatel					
2002	2005	2011	2018	2025	2030
0	0	0	0	0	0

D.2 Kanalizace – popis stávajícího stavu

V Kytlici není vybudována kanalizační síť. 35% obyvatel má bezodtokové jímky s odvozem na ČOV Česká Kamenice – 8 km, 30% obyvatel má septiky s přepadem do vodoteče, 15% obyvatel má septiky s přepadem vsakováním a 20% domovní mikročistírny s odtokem do vodoteče.

Vlastní domovní čistírnu odpadních vod má Úřad průmyslového vlastnictví Praha – DČB 21 (30 EO).

Dešťové vody jsou odváděny pomocí příkopů, struh a propustků do místních vodotečí nebo vsakovány do terénu.

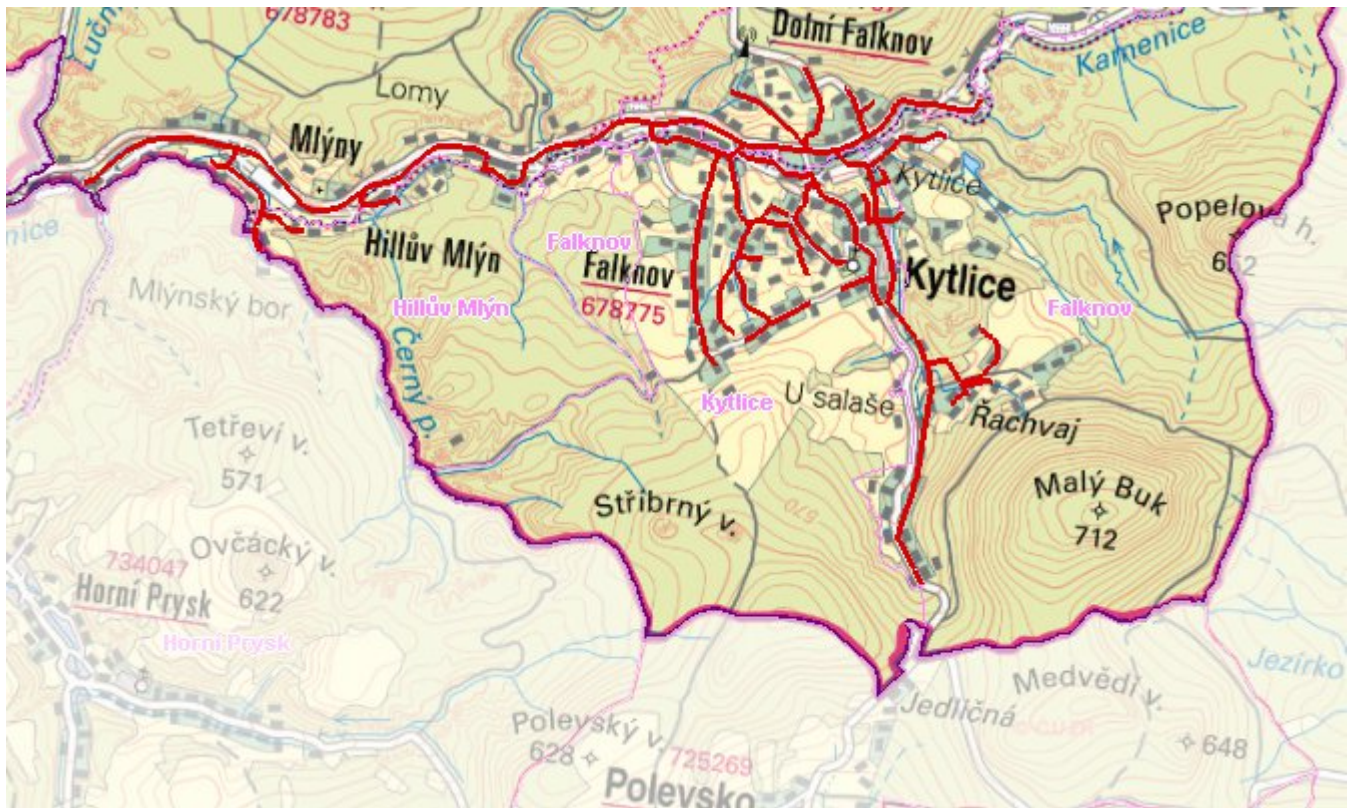
D.3 Kanalizace – popis návrhového stavu

V obci se i nadále uvažuje s individuálním likvidováním splaškových vod. Pomocí domovních čistíren odpadních vod, bezodtokových jímek s odvozem splašků na ČOV Česká Kamenice.

Při splnění určitých podmínek je případně možné též akceptovat ve stávající zástavbě využití domovních vícekomorových septiků se zemním filtrem nebo balených domovních ČOV za podmínky, že k zasakování nebude docházet v ochranném pásmu vodního zdroje. Je nutné upřednostňovat hromadné napojení skupin nemovitostí na společné zařízení pro více objektů. K individuálnímu řešení pro samostatné objekty lze přistupovat zcela výjimečně na základě předchozí vodohospodářské studie řešeného území, kterou je nutné koordinovaně projednat se správcem povodí a ochranných pásem vodních zdrojů.

ÚS navrhuje vybudování oddílné kanalizační sítě pro Kytlici, Falknov, Dolní Falknov a Mlýny v celkové délce cca 10 km se svedením splaškových vod na centrální ČOV 2x 300 EO v Mlýnech. Z toho v obci Kytlice DN 300 dl. 4,07 km.

Mapa



Bodové objekty

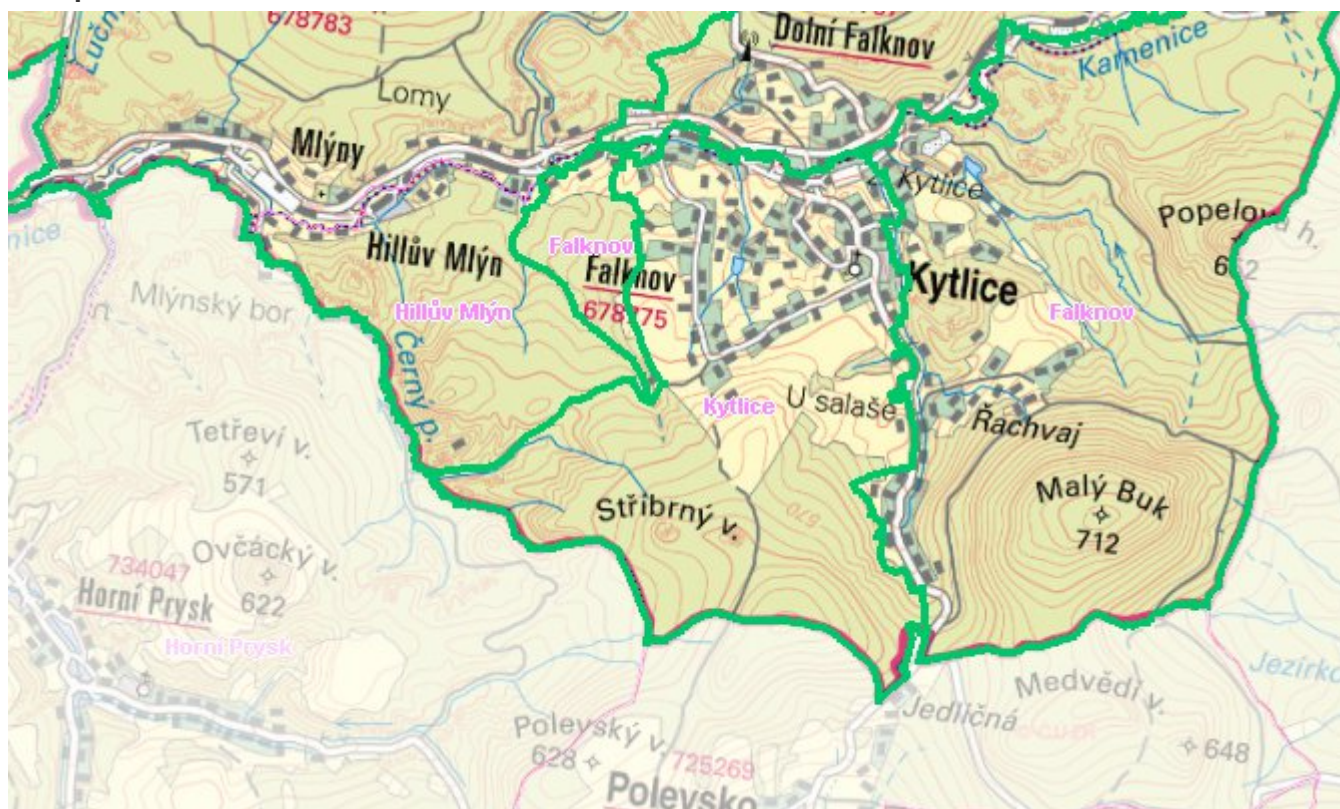
Ke kartě nejsou přiřazeny žádné bodové objekty typu kanalizace

E. EKONOMICKÁ ČÁST

Předpokládané investiční náklady v letech 2018 - 2030 [tis. Kč]

Typ investice		
Vodovody	Kanalizace	Celkem
0,0	0,0	0,0

Mapa



F. VODOPRÁVNÍ ROZHODNUTÍ

Vodoprávní úřad	ČJ	Popis rozhodnutí	Výroky	Datum vydání	Soubory
-----------------	----	------------------	--------	--------------	---------