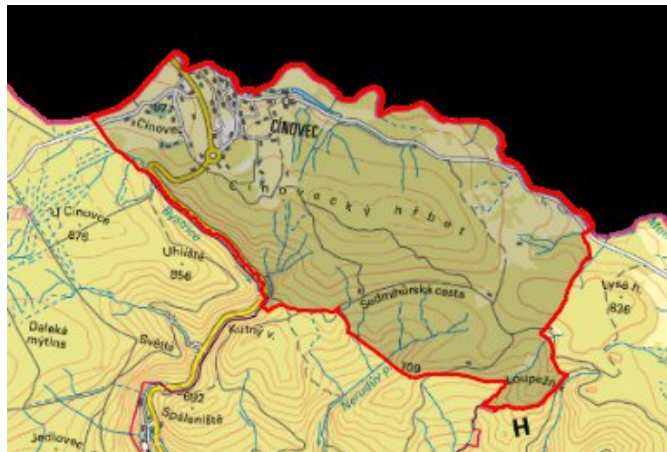


# Dubí - CZ042.3509.4213.0285.04

## A. OBEC

### Dubí

<b>Číslo obce PRVKUK</b>	0285
<b>Kód obce PRVKUK</b>	CZ042.3509.4213.0285
<b>Kód obce</b>	567507
<b>Číslo ORP (ČSÚ)</b> <b>Název ORP</b>	914 (4213) Teplice



### Členění obce

<b>Úplný kód části obce PRVKUK</b>	<b>Název části obce</b>	<b>Kód části obce PRVKUK</b>	<b>Kód části obce RÚIAN</b>
CZ042.3509.4213.0285.04	Cínovec	01774	17744

## B. CHARAKTERISTIKA OBCE

### B.1 Základní informace o obci

Cínovec je pohraniční horská obec ležící na náhorní plošině Krušných hor v chráněné oblasti přirozené akumulace vod CHOPAV Krušné hory a v přírodním parku Východní Krušné hory. Obec svým územím zasahuje do I. ochranného pásma vodního zdroje Cínovec - Malše. Katastrální území části obce se nachází v ochranném pásmu přírodních léčivých zdrojů Teplice - stupeň II.B, II.C. Zástavba je nesouvislá horskými domy rozestými na Cínoveckém hřbetu. Obec se rozkládá v nadmořské výšce 800 - 880 m n. m. Jedná se o obec do 100 trvale bydlících obyvatel, je zde 30 rekreačních objektů a další ubytovací zařízení s kapacitou 363 lůžek. Obcí protéká potok Mohelnice. Nárůst počtu obyvatelstva se nepředpokládá. V obci nejsou pracovní příležitosti.

## B.2 Demografický vývoj

Bydlící obyvatelé	Počet bydlících obyvatel					
	2002	2005	2011	2018	2025	2030
trvale bydlící	69	69	69	70	-	-
přechodně bydlící	0	0	0	0	-	-
<b>celkem</b>	<b>69</b>	<b>69</b>	<b>69</b>	<b>70</b>	<b>-</b>	<b>-</b>

## C. VODOVODY

### C.1 Počet obyvatel připojených na vodovod

Počet připojených obyvatel					
2002	2005	2011	2018	2025	2030
69	69	69	70	-	-

### C.2 Vodovody – popis stávajícího stavu

Obec Cínovec je zásobována pitnou vodou z místního vodovodu M-TP.029. Zdrojem vody je prameniště Cínovec z pramenní oblasti Malše odkud voda přitéká do sběrné jímky a dále do VDJ Cínovec - nový - 1 x 50 m<sup>3</sup> (810,65 / 813,65 m n. m.) s ČS. Z ČS je voda čerpána do VDJ Cínovec - 2 x 150 m<sup>3</sup> (850,25 / 854,25 m n. m.). Vodovodní síť je rozdělena na dvě tlaková pásma. Pro horní tlakové pásmo je ve VDJ Cínovec umístěna AT stanice o max. dopravní výšce 47 m. Pro dolní tlakové pásmo je z VDJ položen gravitační rozvodný řad. Kvalita vody ze zdroje Cínovec neodpovídá vyhl. 376/2000 sb. a to v ukazatelích stanovujících limit pro obsah Ca, Mn, Al, Mg, alfa, Rn, Be a hodnotu pH. Na vodovod je napojeno 100 % obyvatel. Majitelem vodárenského zařízení je Severočeská vodárenská společnost a.s. a majetek provozují Severočeské vodovody a kanalizace, a.s.

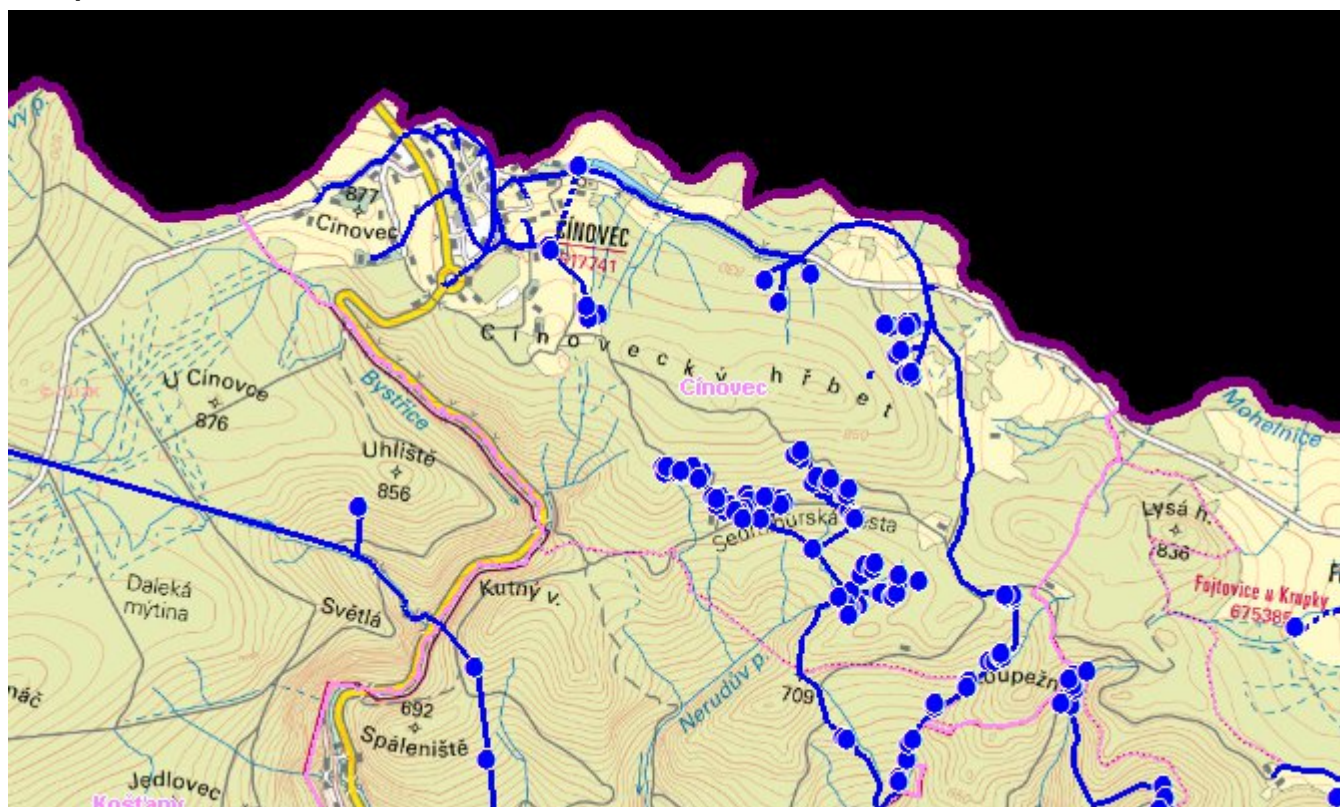
### C.3 Vodovody – popis návrhového stavu

S ohledem na kvalitu vody ze zdroje Cínovec navrhujeme výstavbu náhradního zdroje. Zdrojem vody bude VDJ Georgenfeld 2 x 100 m<sup>3</sup>, který leží na území SRN, voda bude přivedena nově vybudovaným řadem PE DN 80 - dl. 1399 m do VDJ Cínovec - 2 x 150 m<sup>3</sup>. Stavbu doporučujeme realizovat v průběhu let 2004 - 2005.

## C.4 Nouzové zásobování vodou za krizové situace

Pro zajištění krizového zásobování pitnou vodou jsou vytipovány zdroje Staré Fláje a Dubí - štola. Nouzové zásobování **pitnou vodou** bude zajišťováno dopravou pitné vody v množství maximálně 15 l/den×obyvatele cisternami v rámci závodu Severočeské vodovody a kanalizace, a.s. Nouzové zásobení pitnou vodou bude možno doplňovat balenou vodou. Nouzové zásobování **užitkovou vodou** bude zajišťováno z veřejného vodovodu. Při využívání zdrojů pro zásobení užitkovou vodou se bude postupovat podle pokynů územně příslušného hygienika.

### Mapa



### Bodové objekty

Typ	Stav	Identifikátor	Popis	Objem	Objem - popis	Usnesení
Čerpací stanice	Stav	CS.TP 029/2	ČS Cínovec ČS - CS.TP 029/2			PRVK/2020
Úpravna vody	Stav	UV.TP 029/1	ÚV Cínovec - UV.TP 029/1			PRVK/2020
Vodojem	Stav	VDJ.TP 029/1	VDJ Cínovec - VDJ.TP 029/1		1x50m3	PRVK/2020
Vodojem	Stav	VDJ.TP 029/3	VDJ Cínovec - nový - VDJ.TP 029/3		300m3	PRVK/2020
Vodojem	Stav	VDJ.TP 029/2	VDJ Cínovec-starý (neprovozuje se) - VDJ.TP 029/2		60m3	PRVK/2020

Vodní zdroj	Stav	ZD.TP 037/1	prameniště Malše - ZD.TP 037/1			PRVK/2020
Vodní zdroj	Stav	ZD.TP 037/1	prameniště Malše - ZD.TP 037/1			PRVK/2020
Vodní zdroj	Stav	ZD.TP 037/1	prameniště Malše - ZD.TP 037/1			PRVK/2020
Vodní zdroj	Stav	ZD.TP 037/1	prameniště Malše - ZD.TP 037/1			PRVK/2020
Vodní zdroj	Stav	Malše PJ33c	prameniště Malše - ZD.TP 037/1			PRVK/2020
Vodní zdroj	Stav	Malše PJ33b	prameniště Malše - ZD.TP 037/1			PRVK/2020
Vodní zdroj	Stav	Cínovec 1b	studny Cínovec - ZD.TP 029/1			PRVK/2020
Vodní zdroj	Stav	Cínovec 1a	studny Cínovec - ZD.TP 029/1			PRVK/2020
Vodní zdroj	Stav	Malše PJ36a	prameniště Malše - ZD.TP 037/1			PRVK/2020
Vodní zdroj	Stav	Malše PJ27a	prameniště Malše - ZD.TP 037/1			PRVK/2020
Vodní zdroj	Stav	Malše PJ27b	prameniště Malše - ZD.TP 037/1			PRVK/2020
Vodní zdroj	Stav	Malše PJ47a	prameniště Malše - ZD.TP 037/1			PRVK/2020
Vodní zdroj	Stav	Malše PJ51b	prameniště Malše - ZD.TP 037/1			PRVK/2020
Vodní zdroj	Stav	Malše S1	prameniště Malše - ZD.TP 037/1			PRVK/2020
Vodní zdroj	Stav	Malše PJ45-49	prameniště Malše - ZD.TP 037/1			PRVK/2020
Vodní zdroj	Stav	Malše S2	prameniště Malše - ZD.TP 037/1			PRVK/2020
Vodní zdroj	Stav	Malše PJ30	prameniště Malše - ZD.TP 037/1			PRVK/2020

Vodní zdroj	Stav	Malše PJ29-26	prameniště Malše - ZD.TP 037/1			PRVK/2020
Vodní zdroj	Stav	Malše PJ29	prameniště Malše - ZD.TP 037/1			PRVK/2020
Vodní zdroj	Stav	Malše PJ28-25	prameniště Malše - ZD.TP 037/1			PRVK/2020
Vodní zdroj	Stav	Malše PJ27	prameniště Malše - ZD.TP 037/1			PRVK/2020
Vodní zdroj	Stav	Malše PJ25	prameniště Malše - ZD.TP 037/1			PRVK/2020
Vodní zdroj	Stav	Malše PJ26	prameniště Malše - ZD.TP 037/1			PRVK/2020
Vodní zdroj	Stav	Malše PJ26-24	prameniště Malše - ZD.TP 037/1			PRVK/2020
Vodní zdroj	Stav	Malše PJ26-22	prameniště Malše - ZD.TP 037/1			PRVK/2020
Vodní zdroj	Stav	Malše PJ38	prameniště Malše - ZD.TP 037/1			PRVK/2020
Vodní zdroj	Stav	Malše PJ44	prameniště Malše - ZD.TP 037/1			PRVK/2020
Vodní zdroj	Stav	Malše PJ43	prameniště Malše - ZD.TP 037/1			PRVK/2020
Vodní zdroj	Stav	Malše PJ43-43	prameniště Malše - ZD.TP 037/1			PRVK/2020
Vodní zdroj	Stav	Malše PJ42	prameniště Malše - ZD.TP 037/1			PRVK/2020
Vodní zdroj	Stav	Malše PJ41-40	prameniště Malše - ZD.TP 037/1			PRVK/2020
Vodní zdroj	Stav	Malše PJ41-39	prameniště Malše - ZD.TP 037/1			PRVK/2020
Vodní zdroj	Stav	Malše PJ41	prameniště Malše - ZD.TP 037/1			PRVK/2020
Vodní zdroj	Stav	Malše PJ39-37	prameniště Malše - ZD.TP 037/1			PRVK/2020

Vodní zdroj	Stav	Malše PJ39	prameniště Malše - ZD.TP 037/1			PRVK/2020
Vodní zdroj	Stav	Malše PJ34	prameniště Malše - ZD.TP 037/1			PRVK/2020
Vodní zdroj	Stav	Malše PJ33	prameniště Malše - ZD.TP 037/1			PRVK/2020
Vodní zdroj	Stav	Malše PJ35	prameniště Malše - ZD.TP 037/1			PRVK/2020
Vodní zdroj	Stav	Malše PJ35-29	prameniště Malše - ZD.TP 037/1			PRVK/2020
Vodní zdroj	Stav	Malše PJ35-30	prameniště Malše - ZD.TP 037/1			PRVK/2020
Vodní zdroj	Stav	Malše PJ37	prameniště Malše - ZD.TP 037/1			PRVK/2020
Vodní zdroj	Stav	Malše PJ37-34	prameniště Malše - ZD.TP 037/1			PRVK/2020
Vodní zdroj	Stav	Malše PJ37-33	prameniště Malše - ZD.TP 037/1			PRVK/2020
Vodní zdroj	Stav	Malše PJ47	prameniště Malše - ZD.TP 037/1			PRVK/2020
Vodní zdroj	Stav	Malše PJ46-46	prameniště Malše - ZD.TP 037/1			PRVK/2020
Vodní zdroj	Stav	Malše PJ46-47	prameniště Malše - ZD.TP 037/1			PRVK/2020
Vodní zdroj	Stav	Malše PJ46	prameniště Malše - ZD.TP 037/1			PRVK/2020
Vodní zdroj	Stav	Malše PJ49-53	prameniště Malše - ZD.TP 037/1			PRVK/2020
Vodní zdroj	Stav	Malše PJ49	prameniště Malše - ZD.TP 037/1			PRVK/2020
Vodní zdroj	Stav	Malše PJ48-52	prameniště Malše - ZD.TP 037/1			PRVK/2020
Vodní zdroj	Stav	Malše PJ48-50	prameniště Malše - ZD.TP 037/1			PRVK/2020

Vodní zdroj	Stav	Malše PJ50-54	prameniště Malše - ZD.TP 037/1			PRVK/2020
Vodní zdroj	Stav	Malše PJ54-62	prameniště Malše - ZD.TP 037/1			PRVK/2020
Vodní zdroj	Stav	Malše PJ54	prameniště Malše - ZD.TP 037/1			PRVK/2020
Vodní zdroj	Stav	Malše PJ53-61	prameniště Malše - ZD.TP 037/1			PRVK/2020
Vodní zdroj	Stav	Malše PJ53	prameniště Malše - ZD.TP 037/1			PRVK/2020
Vodní zdroj	Stav	Malše PJ52-57	prameniště Malše - ZD.TP 037/1			PRVK/2020
Vodní zdroj	Stav	Malše PJ52-56	prameniště Malše - ZD.TP 037/1			PRVK/2020
Vodní zdroj	Stav	Malše PJ22-17	prameniště Malše - ZD.TP 037/1			PRVK/2020
Vodní zdroj	Stav	Malše PJ22-15	prameniště Malše - ZD.TP 037/1			PRVK/2020
Vodní zdroj	Stav	Malše PJ24	prameniště Malše - ZD.TP 037/1			PRVK/2020
Vodní zdroj	Stav	Malše PJ24-20	prameniště Malše - ZD.TP 037/1			PRVK/2020
Vodní zdroj	Stav	Malše PJ36	prameniště Malše - ZD.TP 037/1			PRVK/2020
Vodní zdroj	Stav	Malše S3	prameniště Malše - ZD.TP 037/1			PRVK/2020
Vodní zdroj	Stav	Malše PJ29-27	prameniště Malše - ZD.TP 037/1			PRVK/2020
Vodní zdroj	Stav	Malše PJ28	prameniště Malše - ZD.TP 037/1			PRVK/2020
Vodní zdroj	Stav	Malše PJ25-21	prameniště Malše - ZD.TP 037/1			PRVK/2020
Vodní zdroj	Stav	Malše PJ26-23	prameniště Malše - ZD.TP 037/1			PRVK/2020

Vodní zdroj	Stav	Malše PJ44-45	prameniště Malše - ZD.TP 037/1			PRVK/2020
Vodní zdroj	Stav	Malše PJ42-42	prameniště Malše - ZD.TP 037/1			PRVK/2020
Vodní zdroj	Stav	Malše PJ41-41	prameniště Malše - ZD.TP 037/1			PRVK/2020
Vodní zdroj	Stav	Malše PJ39-36	prameniště Malše - ZD.TP 037/1			PRVK/2020
Vodní zdroj	Stav	Malše PJ32	prameniště Malše - ZD.TP 037/1			PRVK/2020
Vodní zdroj	Stav	Malše PJ35-31	prameniště Malše - ZD.TP 037/1			PRVK/2020
Vodní zdroj	Stav	Malše PJ37-35	prameniště Malše - ZD.TP 037/1			PRVK/2020
Vodní zdroj	Stav	Malše PJ47-48	prameniště Malše - ZD.TP 037/1			PRVK/2020
Vodní zdroj	Stav	Malše PJ45	prameniště Malše - ZD.TP 037/1			PRVK/2020
Vodní zdroj	Stav	Malše PJ48-51	prameniště Malše - ZD.TP 037/1			PRVK/2020
Vodní zdroj	Stav	Malše PJ48	prameniště Malše - ZD.TP 037/1			PRVK/2020
Vodní zdroj	Stav	Malše PJ51	prameniště Malše - ZD.TP 037/1			PRVK/2020
Vodní zdroj	Stav	Malše PJ54-63	prameniště Malše - ZD.TP 037/1			PRVK/2020
Vodní zdroj	Stav	Malše PJ53-59	prameniště Malše - ZD.TP 037/1			PRVK/2020
Vodní zdroj	Stav	Malše PJ52-58	prameniště Malše - ZD.TP 037/1			PRVK/2020
Vodní zdroj	Stav	Malše PJ52	prameniště Malše - ZD.TP 037/1			PRVK/2020
Vodní zdroj	Stav	Malše PJ22-16	prameniště Malše - ZD.TP 037/1			PRVK/2020



Vodní zdroj	Stav	Malše PJ22	prameniště Malše - ZD.TP 037/1			PRVK/2020
Vodní zdroj	Stav	Malše PJ24-19	prameniště Malše - ZD.TP 037/1			PRVK/2020
Vodní zdroj	Stav	Malše PJ24-18	prameniště Malše - ZD.TP 037/1			PRVK/2020
Vodní zdroj	Stav	Malše PJ33a	prameniště Malše - ZD.TP 037/1			PRVK/2020
Vodní zdroj	Stav	Cínovec 2	studny Cínovec - ZD.TP 029/1			PRVK/2020
Vodní zdroj	Stav	Malše PJ36b	prameniště Malše - ZD.TP 037/1			PRVK/2020
Vodní zdroj	Stav	Malše PJ53-60	prameniště Malše - ZD.TP 037/1			PRVK/2020
Vodní zdroj	Stav	Malše PJ30-28	prameniště Malše - ZD.TP 037/1			PRVK/2020
Vodní zdroj	Stav	Malše PJ44-44	prameniště Malše - ZD.TP 037/1			PRVK/2020
Vodní zdroj	Stav	Malše PJ36-32	prameniště Malše - ZD.TP 037/1			PRVK/2020
Vodní zdroj	Stav	Malše PJ51a	prameniště Malše - ZD.TP 037/1			PRVK/2020
Vodní zdroj	Stav	Malše PJ51-55	prameniště Malše - ZD.TP 037/1			PRVK/2020

## D. KANALIZACE A ČOV

### D.1 Počet obyvatel připojených na ČOV

Počet připojených obyvatel					
2002	2005	2011	2018	2025	2030
67	67	67	68	-	-

### D.2 Kanalizace – popis stávajícího stavu

Obec Cínovec má jednotnou kanalizaci K-TP.013-J.C zakončenou na ČOV u bezejmenného potoka. Na kanalizaci a ČOV je napojeno 97 % trvale bydlících obyvatel, zbylá 3 % obyvatel mají septiky se vsakováním.

#### Odlehčovací komory:

Odlehčovací komora je v obci jedna s ředícím poměrem splaškových vod 1:5.

#### Další objekty:

Na stokové síti se nenachází .

Vlastníkem kanalizace a ČOV je SVS a provozovatelem ČOV jsou Severočeské vodovody a kanalizace, a.s. Teplice.

Čistírna odpadních vod Cínovec je navržena pro 450 EO, je umístěna u bezejmenného potoka a vody jsou přivedeny gravitačně bez přečerpávání kanalizační stokou DN 300. Na kanalizační síti se nachází jedna odlehčovací komora s poměrem ředění 1:5. Vyčištěné odpadní vody jsou zaústěny do bezejmenného potoka.

#### Projektové parametry:

Průměrný roční přítok $Q_r$	18 000 m <sup>3</sup> /rok		
	m <sup>3</sup> /d l/s		
Průměrný přítok $Q_d$	49,3	0,57	
Počet napojených EO	450		
Projektované hodnoty znečištění		mg/l	t/rok
BSK <sub>5</sub>	400,0	7,20	

#### Výkonové parametry rok 2002:

Skutečný přítok	27 329	1,39	
Skutečný počet napojených EO	506		

#### Skutečné hodnoty znečištění

mg/l			
BSK <sub>5</sub>	190,0		
CHSK	420,0		
NL	152,0		
N-NH <sub>4</sub>	30,1		
P <sub>c</sub>	8,2		

Čistírna odpadních vod je navržena s technologií dlouhodobé aktivace s předřazenou denitrifikací a s úplnou stabilizací kalu. K dočištění je osazen pískový filtr.

Hrubé předčištění je představováno štěrbínovou nádrží se žlabem a nornou stěnou. Shrabky jsou zachycovány na ručních česlích.

Biologický stupeň je tvořen monoblokovou aktivací s recirkulací kalu z dosazovací nádrže a předřazenou míchanou anoxickou nádrží pro denitrifikaci.

Přebytečný kal je uskladňován v kalovém silu v aerobních podmínkách a odvážen k dalšímu zpracování na ČOV Bystřany.

Na ČOV je vydáno rozhodnutí Okresního úřadu v Teplicích č.j. ZP 4208,4771/231/J-64/00/Re ze dne 15.8.2000. Platnost rozhodnutí je stanovena do 30.6.2004.

v kvalitě	mg/l	„p“mg/l	„p“	t/r
BSK <sub>5</sub>	16,0	30,0	0,10	
NL	16,0	30,0	0,10	
CHSK	70,0	100,0	0,45	

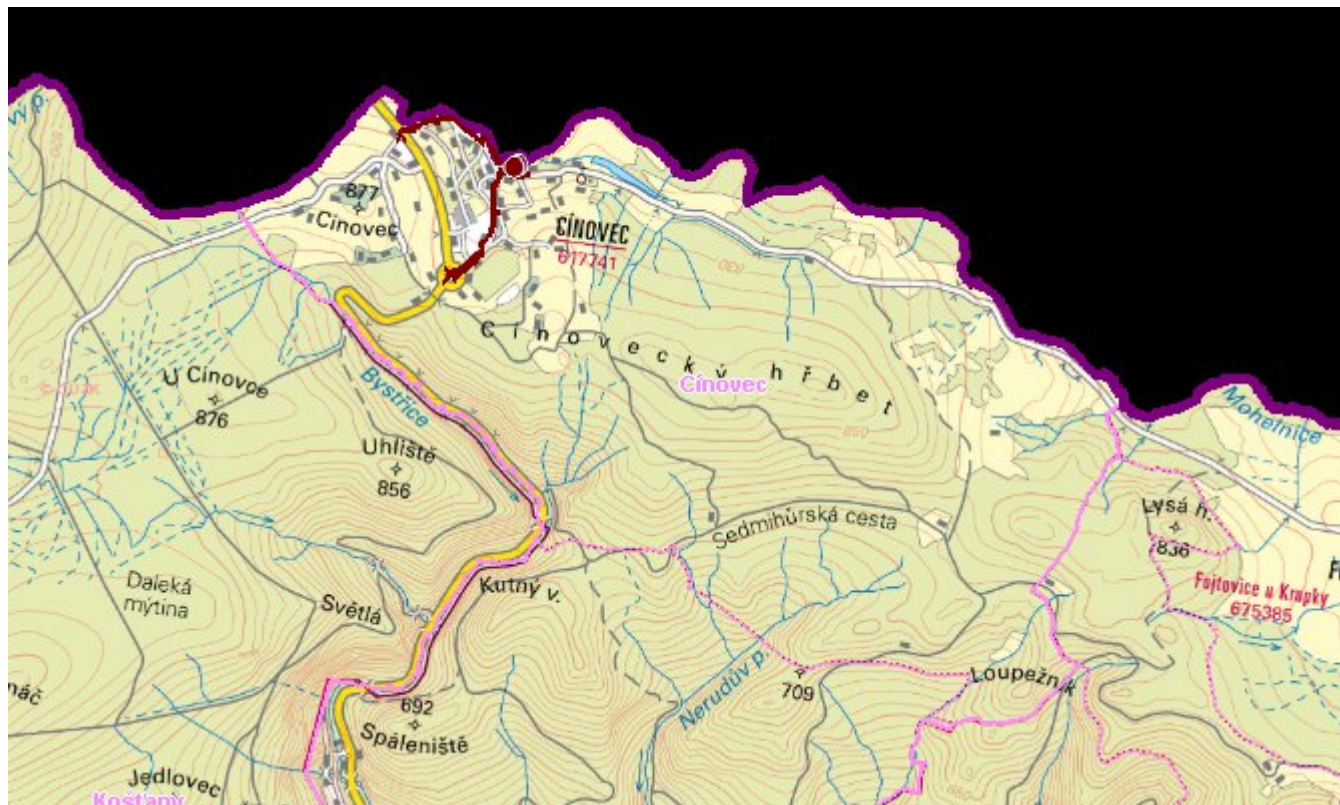
v množství

$Q = 9\,000\text{ m}^3/\text{rok}$ ;  $Q_{\text{max.}} = 0,8\text{ l/s}$

## D.3 Kanalizace – popis návrhového stavu

Na ČOV je přiváděno velké množství balastních vod, navrhujeme postupnou rekonstrukci kanalizace, k jejich postupnému odstranění. Po roce 2016 budou stávající septiky intenzifikovány na MČOV.

### Mapa



### Bodové objekty

Typ	Stav	Identifikátor	Popis	Kapacita	Kapacita - popis	Usnesení
ČOV	Stav		Cínovec			PRVK/2020
Výústní objekt	Stav		Cínovec ČOV			PRVK/2020

## E. EKONOMICKÁ ČÁST

Předpokládané investiční náklady v letech 2018 - 2030 [tis. Kč]

Typ investice		
Vodovody	Kanalizace	Celkem
0,0	132,0	132,0

# Mapa

