

# Dubí - CZ042.3509.4213.0285.01 - návrhový stav k připomínkám 2022

## A. OBEC

### Dubí

Číslo obce PRVKUK	0285
Kód obce PRVKUK	CZ042.3509.4213.0285
Kód obce	567507
Číslo ORP (ČSÚ) Název ORP	914 (4213) Teplice



### Členění obce

Úplný kód části obce PRVKUK	Název části obce	Kód části obce PRVKUK	Kód části obce RÚIAN
CZ042.3509.4213.0285.01	Dubí	40930	409308
CZ042.3509.4213.0285.07	Pozorka	03346	33464

## B. CHARAKTERISTIKA OBCE

### B.1 Základní informace o obci

Obec Dubí a její místní část Pozorka leží v údolí na úbočí Krušných hor. Katastrální území celé obce se nachází v ochranném pásmu přírodních léčivých zdrojů Teplice: Dubí u Teplic- stupeň II.C, Pozorka- stupeň II.A a II.C a z části v chráněné oblasti přirozené akumulace vod CHOPAV Krušné hory. Svým územím zasahuje do ochranného pásma I.stupně vodních zdrojů Bílinská pila, Sedmihorská cesta, Liščí doupeř a Malše. Zástavbu tvoří převážně rodinné a bytové domy situované podél komunikací. V horní části Dubí je panelová výstavba a komplex lázeňských domů. Město se rozkládá v nadmořské výšce 280 - 430 m n. m. Obcí protéká potok Bystřice. V obci jsou dobré pracovní příležitosti.

## B.2 Demografický vývoj

Bydlící obyvatelé	Počet bydlících obyvatel					
	2002	2005	2011	2018	2025	2030
trvale bydlící	4 787	4 663	5 079	4 877	4 699	4 573
přechodně bydlící	0	0	7	7	7	7
<b>celkem</b>	<b>4 787</b>	<b>4 663</b>	<b>5 086</b>	<b>4 884</b>	<b>4 706</b>	<b>4 580</b>

## C. VODOVODY

### C.1 Počet obyvatel připojených na vodovod

Počet připojených obyvatel					
2002	2005	2011	2018	2025	2030
4 526	4 526	4 456	4 884	4 706	4 580

### C.2 Vodovody – popis stávajícího stavu

Město Dubí je zásobováno pitnou vodou ze skupinového vodovodu SK-TP.027 vodovodem SK-TP.027.1. Zdrojem vody jsou prameniště Staré Fláje – Dubí štola, Vápenice a Drahůnky. Zdroje Bílinská pila a Sedmihorská cesta jsou v současnosti odstaveny. Z prameniště Staré Fláje přitéká voda přivaděčem DN 250 z PK III do VDJ Dubí III – 2 x 1000 m<sup>3</sup> (418,62 / 424,73 m n. m.). Do VDJ Dubí III přitéká také voda z VDJ Sedmihorská cesta a z VDJ Bílinská pila přivaděčem DN 250 – 300. Na přivaděči z prameniště Staré Fláje jsou umístěny přerušovací komory PK II a PK III. Z VDJ Dubí III je zásobován VDJ Běhánky horní – 1 x 60 m<sup>3</sup> (393,03/397,04 m n. m.). VDJ Dubí III je propojen řadem DN 250 s VDJ Dubí II – 2 x 1000 m<sup>3</sup> (375,00 / 380,00 m n. m.). Do VDJ Dubí II je přivedena voda z Flájského přivaděče. Územím prochází přivaděč vodárenské soustavy Severní Čechy Střelná – Krupka DN 400, ze kterého je zásobován vodou řadem DN 200 VDJ Dubí II. Na přivaděči SFV DN 400 je v obci Dubí proveden propoj DN 150 s řadem DN 200-300 pro nouzové zásobování. VDJ Dubí II zásobuje část obce Dubí a obec Mstišov. Z rozvodné sítě tlakového pásma VDJ Dubí II je zásobován VDJ Dubí - Újezdeček – 1 x 300 m<sup>3</sup> (316,79 / 320,27 m n. m.), který zásobuje část ulice Ruské v Dubí. Město Dubí je rozděleno do tří tlakových pásem.

Majitelem vodárenského zařízení je Severočeská vodárenská společnost a.s. a majetek provozují Severočeské vodovody a kanalizace, a.s.

Lázeňský komplex má vlastní vodojem o obsahu 1 x 200 m<sup>3</sup> s vlastními zdroji, případný nedostatek vody je doplňován z veřejné vodovodní sítě.

V Dubí jsou dva užitkové vodovody pro průmyslové závody a slouží pro technologické účely. Zdrojem vody pro tyto vodovody jsou potok Bystřice a vlastní podzemní zdroje.

## C.3 Vodovody – popis návrhového stavu

S ohledem na vysoký podíl vody nefakturované a specifické úniky vody z potrubí se ve městě Dubí předpokládá do roku 2030 provedení opatření, která povedou ke snížení podílu vody nefakturované na celkové spotřebě vody. Před rozhodnutím o přípravě rekonstrukce bude nutné posoudit příčiny vyšších hodnot vody nefakturované a prověřit technický a provozní stav rozvodné sítě a případně navrhnout rekonstrukci rozvodné sítě. Objem investičních nákladů, který je potřebný na realizaci těchto opatření je vyjádřen formou návrhu rekonstrukce rozvodné sítě ve městě.

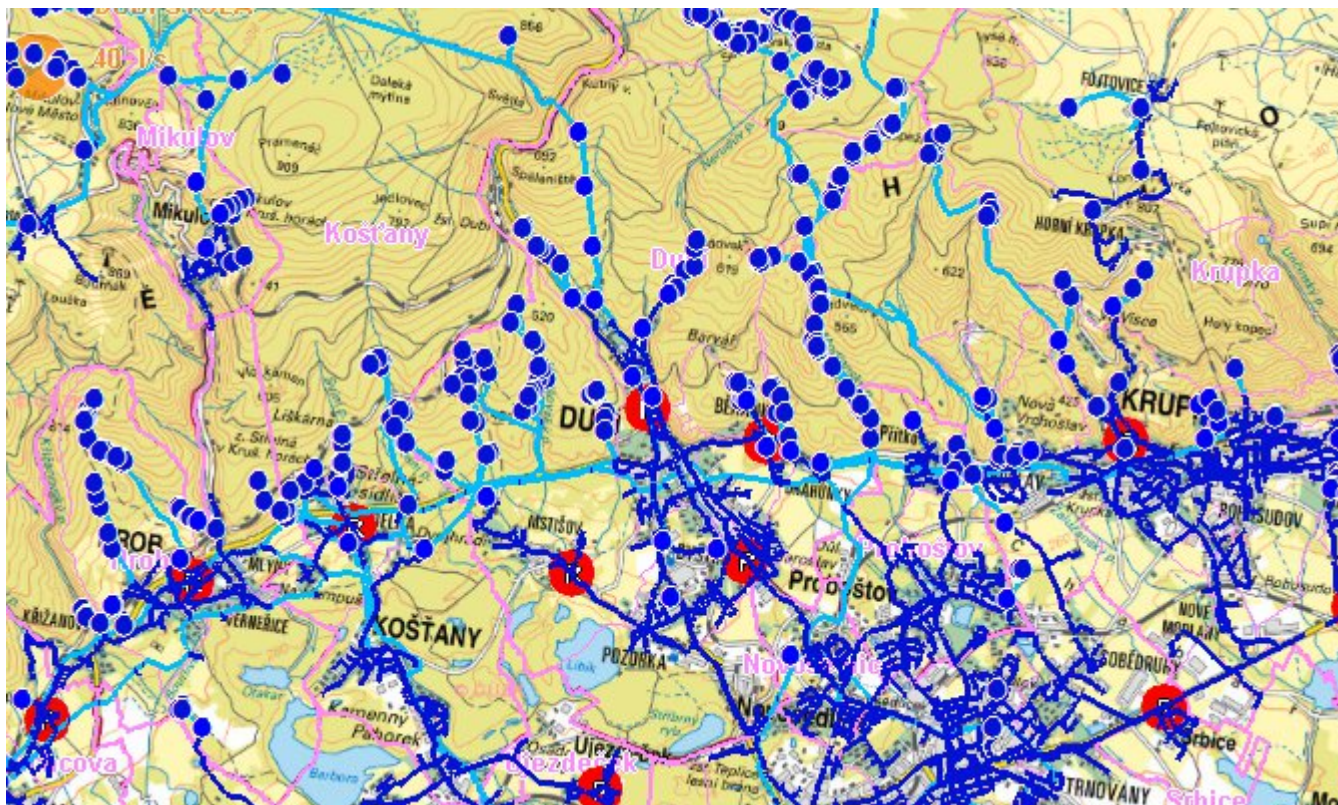
Dle dlouhodobé koncepce rozvoje SVS a.s. č. stavby TP006066 - "Dubí, Severní flájská větev" je navrhována rekonstrukce přivaděče LTH DN400 v délce 625 m. Případná realizace návrhu se nepředpokládá do roku 2030.

## C.4 Nouzové zásobování vodou za krizové situace

Pro zajištění krizového zásobování pitnou vodou jsou vytipovány zdroje Staré Fláje a Dubí - štola. Nouzové zásobování **pitnou vodou** bude zajišťováno dopravou pitné vody v množství maximálně 15 l/den×obyvatele cisternami v rámci závodu Severočeské vodovody a kanalizace, a.s. Nouzové zásobení pitnou vodou bude možno doplňovat balenou vodou.

Nouzové zásobování **užitkovou vodou** bude zajišťováno z veřejného vodovodu. Při využívání zdrojů pro zásobení užitkovou vodou se bude postupovat podle pokynů územně příslušného hygienika.

## Mapa



## Bodové objekty

Typ	Stav	Identifikátor	Popis	Objem	Objem - popis	Usnesení
-----	------	---------------	-------	-------	---------------	----------

Vodohromadění	Stav	VDJ.TP 027/10	VDJ Újezdeček - Dubí - VDJ.TP 027/10	300	300 m3	PRVK\2021
Vodohromadění	Stav	VDJ.TP 027/14	VDJ Dubí PK Chaloupka - VDJ.TP 027/14	4	1x4 m3	PRVK\2021
Vodohromadění	Stav	VDJ.TP 027/1	VDJ Dubí - Sedmihorská cesta - VDJ.TP 027/1	230	230 m3	PRVK\2021
Vodohromadění	Stav	VDJ.TP 027/2	VDJ Dubí - Bílinská pila - VDJ.TP 027/2	230	230 m3	PRVK\2021
Vodohromadění	Stav	VDJ.TP 027/4	VDJ Dubí PK Zámeček - VDJ.TP 027/4	4	1x4 m3	PRVK\2021
Vodohromadění	Stav	VDJ.TP 027/6	VDJ Dubí PK Pod bobovou dráhou - VDJ.TP 027/6	4	1x4 m3	PRVK\2021
Vodohromadění	Stav	VDJ.TP 027/7	VDJ Dubí 3 - VDJ.TP 027/7	2000	2000 m3	PRVK\2021
Vodohromadění	Stav	VDJ.TP 027/8	VDJ Dubí 2 - VDJ.TP 027/8	2000	2000 m3	PRVK\2021
Vodohromadění	Stav	VDJ.TP 027/5	VDJ Dubí PK Nad bobovou dráhou - VDJ.TP 027/5	3	1x3 m3	PRVK\2021
Vodohromadění	Stav	VDJ.TP 027/15	VDJ Dubí PK Kostel - VDJ.TP 027/15	4	4 m3	PRVK\2021
Vodní zdroj	Stav	ZD.TP 037/1	prameniště Malše - ZD.TP 037/1			PRVK\2021
Vodní zdroj	Stav	ZD.TP 037/1	prameniště Malše - ZD.TP 037/1			PRVK\2021
Vodní zdroj	Stav	Malše PJ31a	prameniště Malše - ZD.TP 037/1			PRVK\2021
Vodní zdroj	Stav	Dubí Sedmihorská cesta 1a	zářezy Dubí Sedmihorská Cesta - ZD.TP 027/4			PRVK\2021
Vodní zdroj	Stav	Dubí Sedmihorská cesta 1c	zářezy Dubí Sedmihorská Cesta - ZD.TP 027/4			PRVK\2021

Vodní zdroj	Stav	Dubí Sedmihůrská cesta 3g	zářezy Dubí Sedmihůrská Cesta - ZD.TP 027/4			PRVK\2021
Vodní zdroj	Stav	Dubí Sedmihůrská cesta 3e	zářezy Dubí Sedmihůrská Cesta - ZD.TP 027/4			PRVK\2021
Vodní zdroj	Stav	Dubí Bílinská pila 2b	zářezy Dubí Bílinská Pila - ZD.TP 027/3			PRVK\2021
Vodní zdroj	Stav	Dubí Bílinská pila 6e	zářezy Dubí Bílinská Pila - ZD.TP 027/3			PRVK\2021
Vodní zdroj	Stav	Dubí Bílinská pila 5d	zářezy Dubí Bílinská Pila - ZD.TP 027/3			PRVK\2021
Vodní zdroj	Stav	Dubí Sedmihůrská cesta 5f	zářezy Dubí Sedmihůrská Cesta - ZD.TP 027/4			PRVK\2021
Vodní zdroj	Stav	Malše PJ18	prameniště Malše - ZD.TP 037/1			PRVK\2021
Vodní zdroj	Stav	Malše PJ20	prameniště Malše - ZD.TP 037/1			PRVK\2021
Vodní zdroj	Stav	Malše PJ21	prameniště Malše - ZD.TP 037/1			PRVK\2021
Vodní zdroj	Stav	Malše PJ21-14	prameniště Malše - ZD.TP 037/1			PRVK\2021
Vodní zdroj	Stav	Malše PJ17	prameniště Malše - ZD.TP 037/1			PRVK\2021
Vodní zdroj	Stav	Dubí Sedmihůrská cesta 2	zářezy Dubí Sedmihůrská Cesta - ZD.TP 027/4			PRVK\2021
Vodní zdroj	Stav	Malše PJ31	prameniště Malše - ZD.TP 037/1			PRVK\2021
Vodní zdroj	Stav	Dubí Sedmihůrská cesta 1b	zářezy Dubí Sedmihůrská Cesta - ZD.TP 027/4			PRVK\2021
Vodní zdroj	Stav	Dubí Bílinská pila 2a	zářezy Dubí Bílinská Pila - ZD.TP 027/3			PRVK\2021

Vodní zdroj	Stav	Dubí Bílinská pila 6f	zářezy Dubí Bílinská Pila - ZD.TP 027/3			PRVK\2021
Vodní zdroj	Stav	Dubí Bílinská pila 4c	zářezy Dubí Bílinská Pila - ZD.TP 027/3			PRVK\2021
Vodní zdroj	Stav	Malše PJ20-13	prameniště Malše - ZD.TP 037/1			PRVK\2021
Vodní zdroj	Stav	Dubí Sedmihůrská cesta 5h	zářezy Dubí Sedmihůrská Cesta - ZD.TP 027/4			PRVK\2021
Vodní zdroj	Stav	Dubí Bílinská pila 7g	zářezy Dubí Bílinská Pila - ZD.TP 027/3			PRVK\2021

## D. KANALIZACE A ČOV

### D.1 Počet obyvatel připojených na ČOV

Počet připojených obyvatel					
2002	2005	2011	2018	2025	2030
3 207	3 124	2 986	4 005	3 860	3 756

### D.2 Kanalizace – popis stávajícího stavu

Obec Dubí a její část Pozorka mají jednotnou kanalizační síť K-TP.040.7-J.C s čištěním odpadních vod na ČOV Bystřany. Pátevní kanalizaci Dubí tvoří sběrač „B“, který je přes obec Novosedlice napojen na systém kanalizační sítě města Teplice a dále na ČOV Bystřany. Potrubí je z trub betonu, kameniny, PVC a různých typů materiálu v profilech DN200 až DN1000.

Místní část Pozorka je napojena na sběrač E, který se napojuje na sběrač A v kanalizační síti města Teplice a dále na ČOV Bystřany.

Na kanalizaci je napojeno 82 % trvale bydlících obyvatel. Odpadní vody od 18 % trvale bydlících obyvatel jsou čištěny v septických se vsakováním.

Majitelem kanalizace je Severočeská vodárenská společnost a.s. a majetek provozují Severočeské vodovody a kanalizace, a.s.

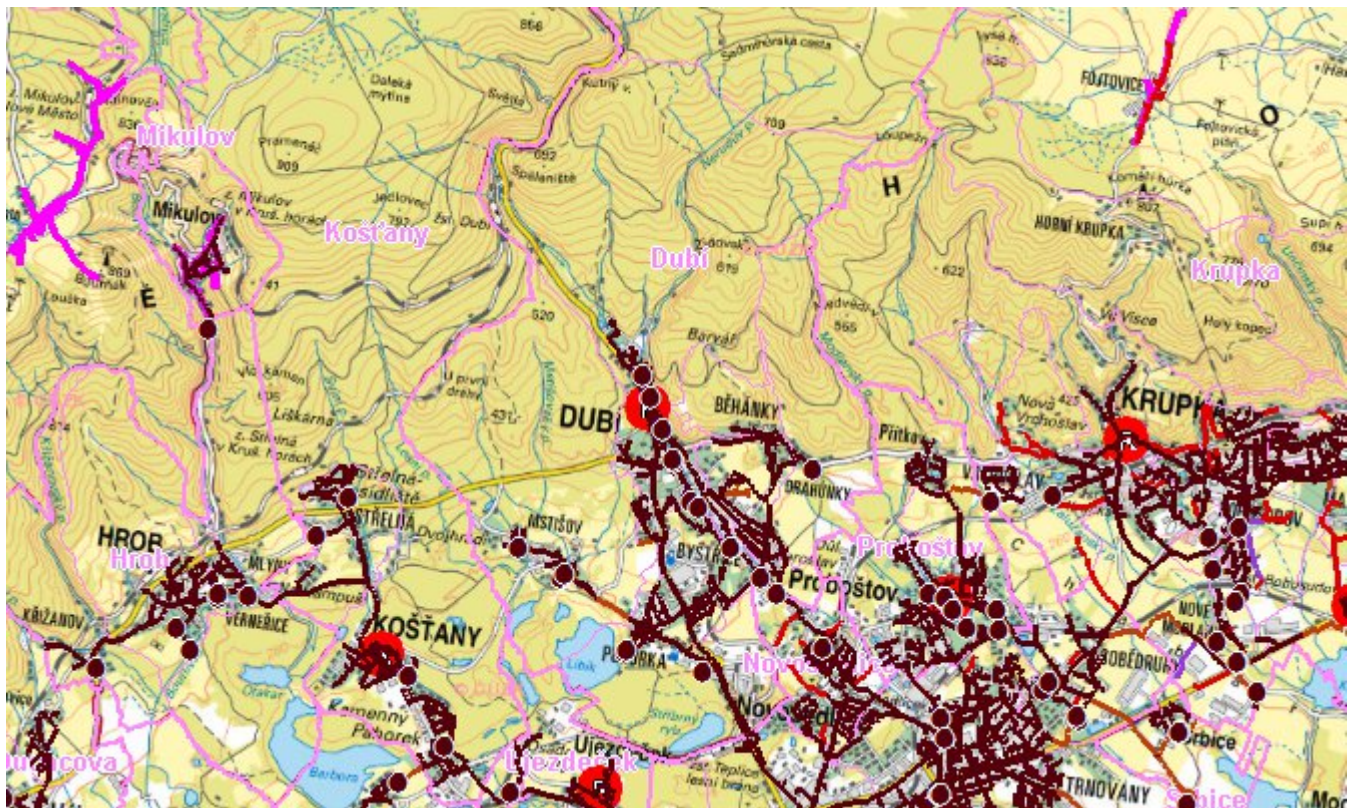
### D.3 Kanalizace – popis návrhového stavu

Vzhledem ke stáří kanalizace navrhujeme postupnou rekonstrukci do roku 2030.

V cílovém roce 2030 zůstane zachován stávající způsob likvidace odpadních vod.



# Mapa



## Bodové objekty

Typ	Stav	Identifikátor	Popis	Kapacita	Kapacita - popis	Usnesení
Čerpací stanice	Stav	CSOV.TP 040/2	Dubí - Pozorka			PRVK\2021
Výústní objekt	Stav		vyust Dubí			PRVK\2021
Výústní objekt	Stav		vyust Dubí			PRVK\2021
Výústní objekt	Stav		vyust Pozorka			PRVK\2021
Výústní objekt	Stav		vyust Dubí			PRVK\2021
Výústní objekt	Stav		vyust Pozorka			PRVK\2021
Výústní objekt	Stav		vyust Dubí			PRVK\2021
Výústní objekt	Stav		vyust Dubí			PRVK\2021

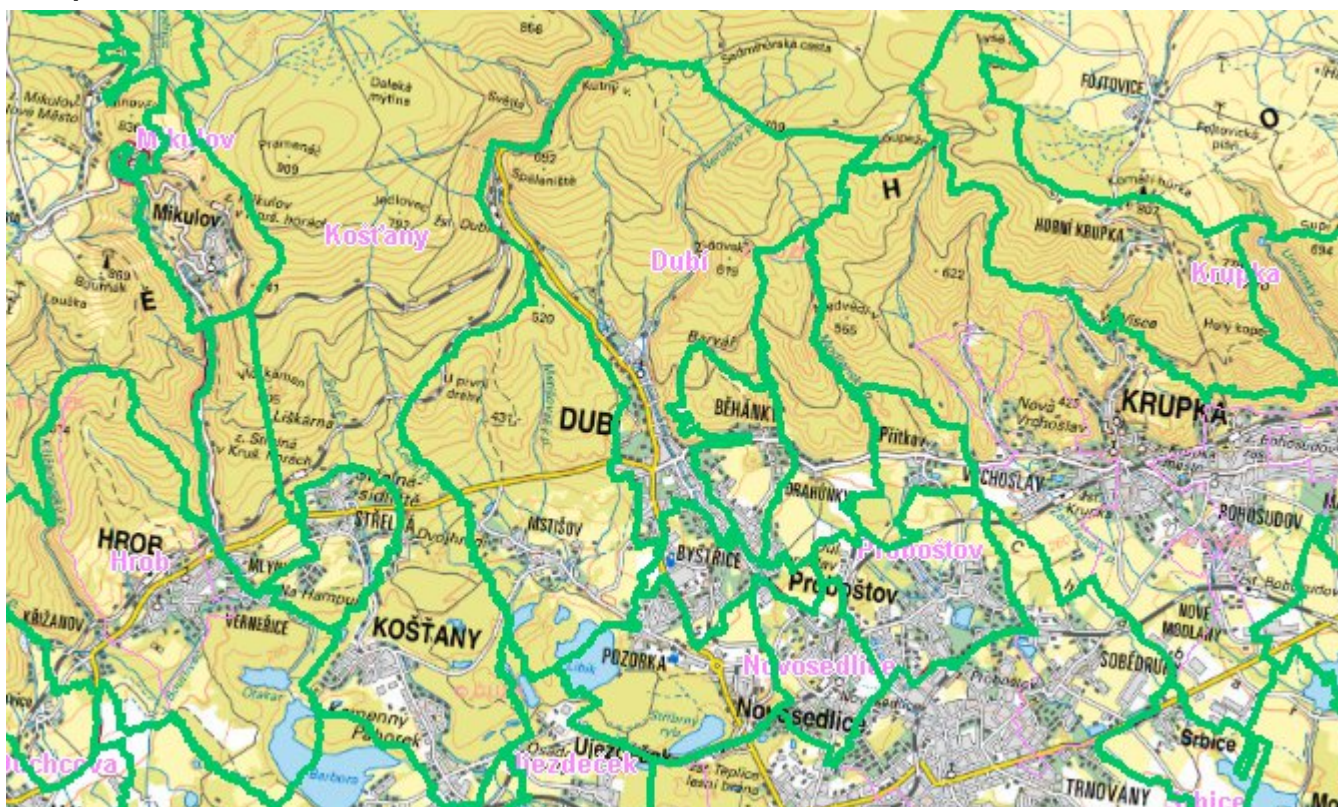


## E. EKONOMICKÁ ČÁST

Předpokládané investiční náklady v letech 2018 - 2030 [tis. Kč]

Typ investice		
Vodovody	Kanalizace	Celkem
78 632,0	22 044,0	100 676,0

### Mapa



## F. VODOPRÁVNÍ ROZHODNUTÍ

Vodoprávní úřad	Čj	Popis rozhodnutí	Výroky	Datum vydání	Soubory
Teplice	MgMT/010069/2019/St	B-07 MVE Dubí, VT Bystřice, MVE Dubí (TP)	Nakládání s vodami , Nakládání s vodami , Stavební povolení k vodním dílům	18. 3. 2019	<a href="#">PDF</a>
Teplice	MgMT/040336/2014/St	A-104 Manipulační a provozní řád (Cínovec-Dolní rybník)	Další opatření vodoprávního úřadu	15. 4. 2014	<a href="#">PDF</a>
Teplice	MgMT/091862/2018/St	P-01 MVE Dubí-Nerudův potok, RNDr. Jiří Starý	Povolení k některým činnostem	8. 10. 2018	<a href="#">PDF</a>
Teplice	MgMT/048696/2011	A-104 RN Tři rybníčky - oprava dolníhoNové rozhodnutí (400-420)	Nakládání s vodami , Stavební povolení k vodním dílům , Další opatření vodoprávního úřadu	17. 6. 2011	<a href="#">PDF</a>