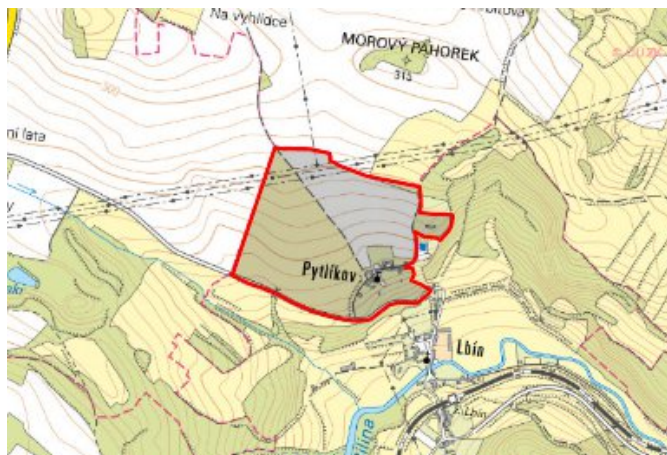


Bžany - CZ042.3509.4213.0284.08

A. OBEC

Bžany

Číslo obce PRVKUK	0284
Kód obce PRVKUK	CZ042.3509.4213.0284
Kód obce	567485
Číslo ORP (ČSÚ) Název ORP	914 (4213) Teplice



Členění obce

Úplný kód části obce PRVKUK	Název části obce	Kód části obce PRVKUK	Kód části obce RÚIAN
CZ042.3509.4213.0284.08	Pytlíkov	40929	409294

B. CHARAKTERISTIKA OBCE

B.1 Základní informace o obci

Obec Pytlíkov leží v teplické části Českého středohoří. Katastrální území celé obce se nachází v ochranném pásmu přírodních léčivých zdrojů Teplice. Zástavbu tvoří převážně rodinné domky situované podél místní komunikace. Obec se rozkládá v nadmořské výšce 260 - 300 m n. m. Území náleží do povodí řeky Ohře. V obci nejsou pracovní příležitosti.

B.2 Demografický vývoj

Bydlící obyvatelé	Počet bydlících obyvatel					
	2002	2005	2011	2018	2025	2030
trvale bydlící	26	26	31	30	28	28
přechodně bydlící	2	2	13	15	15	15
celkem	28	28	44	45	43	43

C. VODOVODY

C.1 Počet obyvatel připojených na vodovod

Počet připojených obyvatel					
2002	2005	2011	2018	2025	2030
21	21	22	45	43	43

C.2 Vodovody – popis stávajícího stavu

Obec Pytlíkov je zásobována pitnou vodou z místního vodovodu Pytlíkov OF-M-TP.016 vodovodem OF-M-TP.016.1. Vodovod je realizován na odbočce z přívodního řadu DN 700 vodárenské soustavy Fláje. VDJ Pytlíkov – 1 x 100 m³ (244,79 / 248,00 m n. m.) slouží v současnosti jako záložní, zásobování je přímo z přivaděče. Na vodovod je napojena většina obyvatel. Majitelem vodárenského zařízení je Severočeská vodárenská společnost a.s. a majetek provozují Severočeské vodovody a kanalizace, a.s.

C.3 Vodovody – popis návrhového stavu

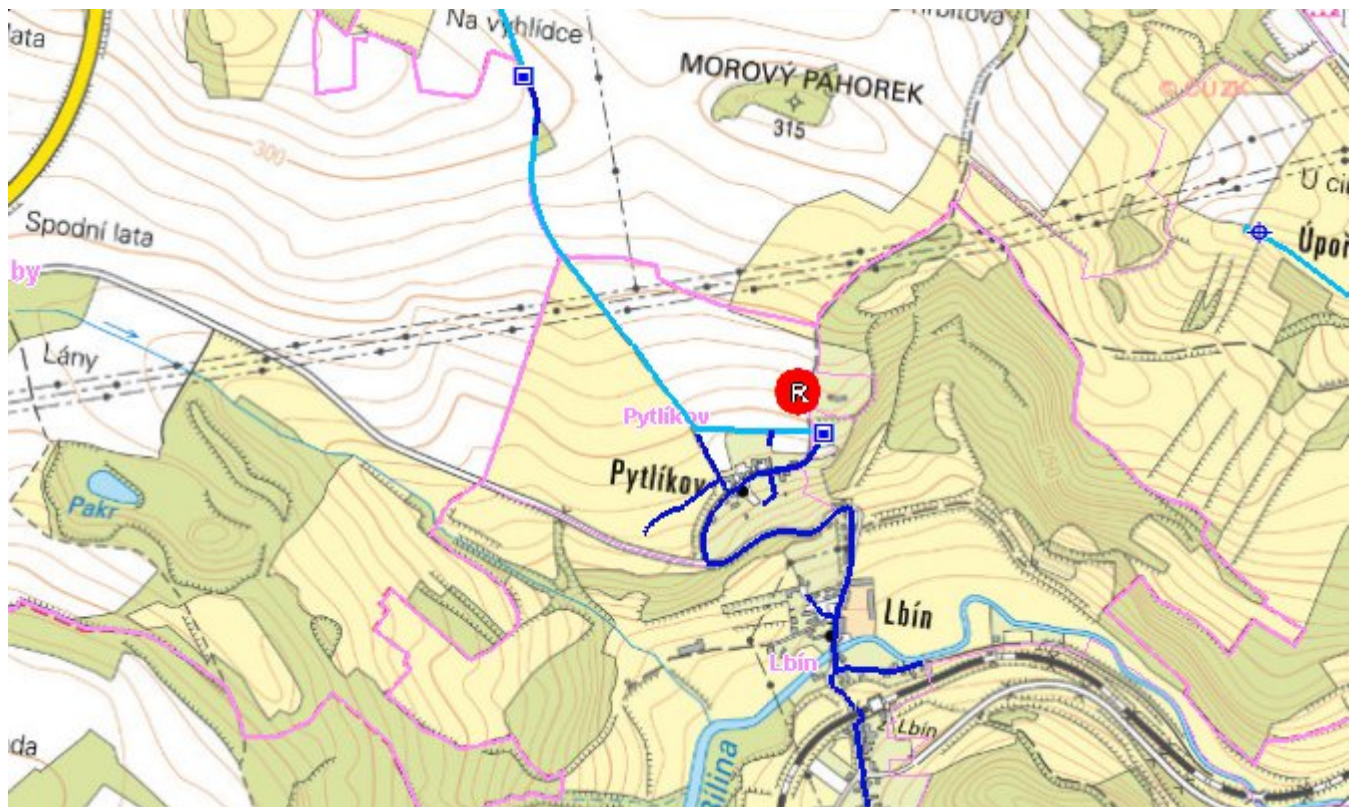
S ohledem na vysoký podíl vody nefakturované a specifické úniky vody z potrubí se v obci Pytlíkov předpokládá do roku 2030 provedení opatření, která povedou ke snížení podílu vody nefakturované na celkové spotřebě vody. Před rozhodnutím o přípravě rekonstrukce bude nutné posoudit příčiny vyšších hodnot vody nefakturované a prověřit technický a provozní stav rozvodné sítě a případně navrhnout rekonstrukci rozvodné sítě. Objem investičních nákladů, který je potřebný na realizaci těchto opatření je vyjádřen formou návrhu rekonstrukce rozvodné sítě v obci.

C.4 Nouzové zásobování vodou za krizové situace

Pro zajištění krizového zásobování pitnou vodou jsou vytipovány zdroje Staré Fláje a Dubí - štola. Nouzové zásobování **pitnou vodou** bude zajišťováno dopravou pitné vody v množství maximálně 15 l/den x obyvatele cisternami v rámci závodu Severočeské vodovody a kanalizace, a.s. Nouzové zásobování pitnou vodou bude možno doplňovat balenou vodou.

Nouzové zásobování **užitkovou vodou** bude zajišťováno z veřejného vodovodu. Při využívání zdrojů pro zásobování užitkovou vodou se bude postupovat podle pokynů územně příslušného hygienika.

Mapa



Bodové objekty

Ke kartě nejsou přiřazeny žádné bodové objekty typu vodovod

D. KANALIZACE A ČOV

D.1 Počet obyvatel připojených na ČOV

Počet připojených obyvatel					
2002	2005	2011	2018	2025	2030
0	0	0	0	0	0

D.2 Kanalizace – popis stávajícího stavu

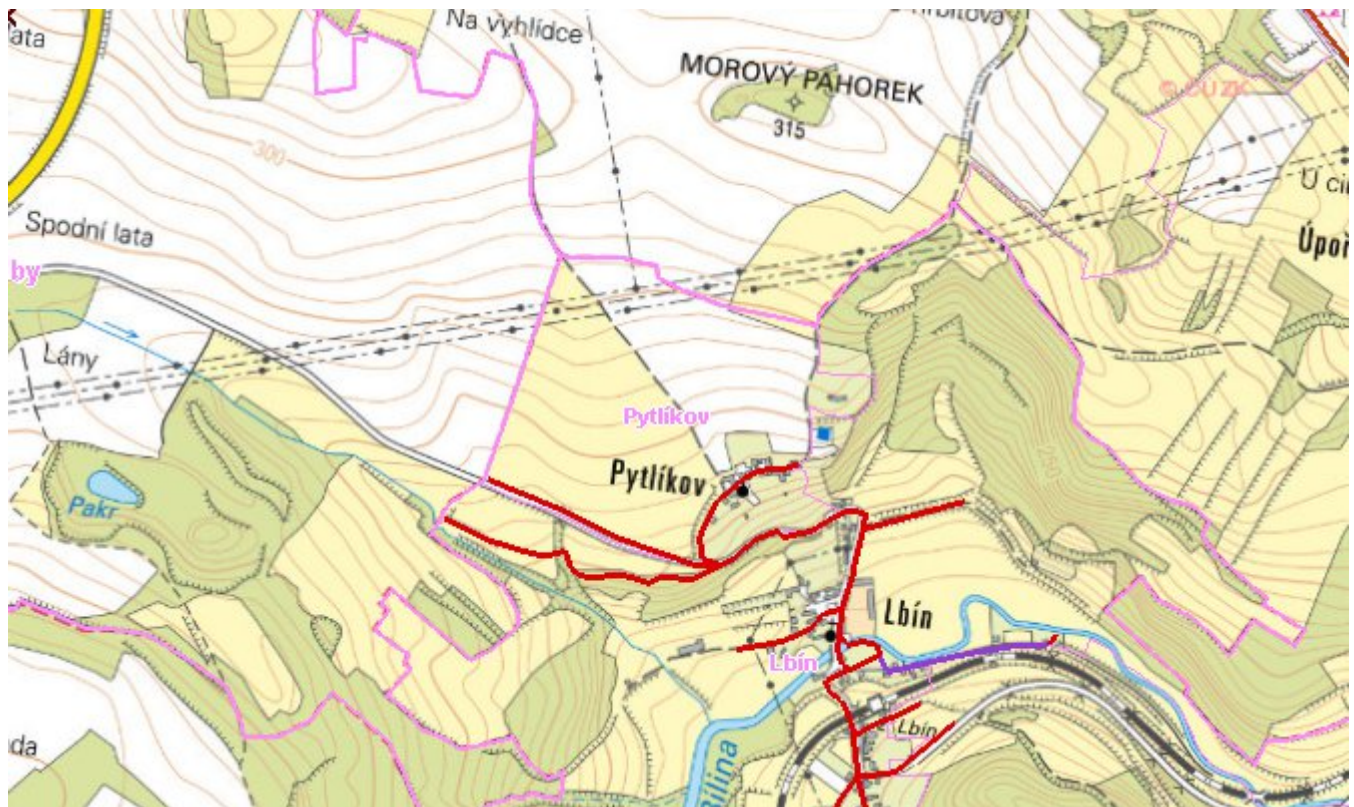
Obec Pytlíkov nemá kanalizační síť. Odpadní vody od 100 % trvale bydlících obyvatel jsou zachycovány v septických se vsakováním.

D.3 Kanalizace – popis návrhového stavu

V územním plánu je navržena splašková kanalizace s napojením na navrhovanou ČOV Lbín, případná realizace návrhu se nepředpokládá do roku 2030.

V cílovém roce 2030 zůstane zachován stávající způsob likvidace odpadních vod.

Mapa



Bodové objekty

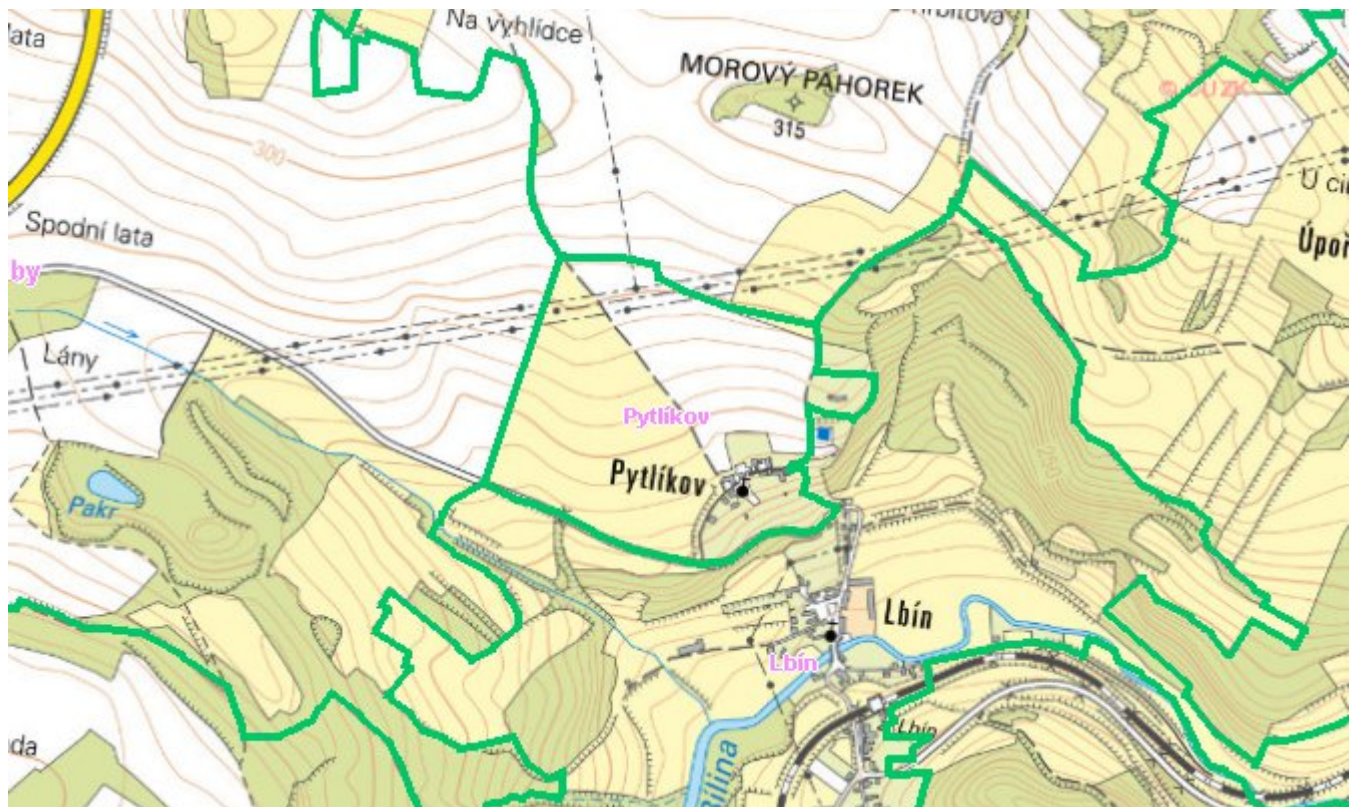
Ke kartě nejsou přiřazeny žádné bodové objekty typu kanalizace

E. EKONOMICKÁ ČÁST

Předpokládané investiční náklady v letech 2018 - 2030 [tis. Kč]

Typ investice		
Vodovody	Kanalizace	Celkem
2 874,0	0,0	2 874,0

Mapa



F. VODOPRÁVNÍ ROZHODNUTÍ

Vodoprávní úřad	ČJ	Popis rozhodnutí	Výroky	Datum vydání	Soubory
Teplice	MgMT/125055/2015/St	B-01 zkuš.provoz MBE Bžany	Nakládání s vodami , Další opatření vodoprávního úřadu , Užívání staveb	27. 11. 2015	PDF
Teplice	MgMT/106870/2018/St	B-01 MŘ MVE Bžany	Další opatření vodoprávního úřadu	1. 10. 2018	PDF
Teplice	MgMT/105992/2015	D-200 - Luční podotk nad Mošnovem - rekonstrukce - Povodí Ohře, s.p.	Stavební povolení k vodním dílům	3. 11. 2015	PDF
Teplice	MgMT/136133/2016/St	B-01 MVE Bžany-prodl. ZP	Nakládání s vodami	4. 1. 2017	PDF
Teplice	MgMT/139729/2017/St	B-01 MVE Bžany, kolaudace, nakládání, p.Mareček	Nakládání s vodami , Nakládání s vodami , Užívání staveb	11. 4. 2018	PDF
Teplice	MgMT/056191/2019/St	P-02 geologické práce §14/1c, Lysec,AZ Consult	Povolení k některým činnostem	19. 6. 2019	PDF
Teplice	MgMT/016932/2014/Ay	A-112Povolení k akumulaci - štěrkové přehrážka Lhenice	Nakládání s vodami	1. 4. 2014	PDF