

# Bžany - CZ042.3509.4213.0284.06 - návrhový stav k připomínkám 2022

## A. OBEC

### Bžany

Číslo obce PRVKUK	0284
Kód obce PRVKUK	CZ042.3509.4213.0284
Kód obce	567485
Číslo ORP (ČSÚ) Název ORP	914 (4213) Teplice



### Členění obce

Úplný kód části obce PRVKUK	Název části obce	Kód části obce PRVKUK	Kód části obce RÚIAN
CZ042.3509.4213.0284.06	Lysec	08965	89656

## B. CHARAKTERISTIKA OBCE

### B.1 Základní informace o obci

Obec Lysec leží v teplické části Českého středohoří Katastrální území celé obce se nachází v ochranném pásmu přírodních léčivých zdrojů Teplice – stupeň II.C. Zástavbu tvoří převážně rodinné domky situované podél místní komunikace. Obec se rozkládá v nadmořské výšce 180 - 185 m n. m. Obcí protéká řeka Bílina. Území náleží do povodí řeky Ohře. V obci nejsou pracovní příležitosti.

### B.2 Demografický vývoj

Bydlící obyvatelé	Počet bydlících obyvatel					
	2002	2005	2011	2018	2025	2030
trvale bydlící	101	90	120	115	110	108
přechodně bydlící	4	4	0	0	0	0
<b>celkem</b>	<b>105</b>	<b>94</b>	<b>120</b>	<b>115</b>	<b>110</b>	<b>108</b>

# C. VODOVODY

## C.1 Počet obyvatel připojených na vodovod

Počet připojených obyvatel					
2002	2005	2011	2018	2025	2030
41	44	46	87	87	87

## C.2 Vodovody – popis stávajícího stavu

Obec Lysec je zásobována pitnou vodou z místního vodovodu Pytlíkov OF-M-TP.016 vodovodem OF-M-TP.016.3 z rozvodné sítě obce Lbín. Pitná voda je přiváděna z přívodního řadu DN 700 vodárenské soustavy Fláje. Na vodovod je napojena většina obyvatel. Majitelem vodárenského zařízení je Severočeská vodárenská společnost a.s. a majetek provozují Severočeské vodovody a kanalizace, a.s.

## C.3 Vodovody – popis návrhového stavu

Vodovod je v dobrém technickém stavu a bez větších provozních problémů.

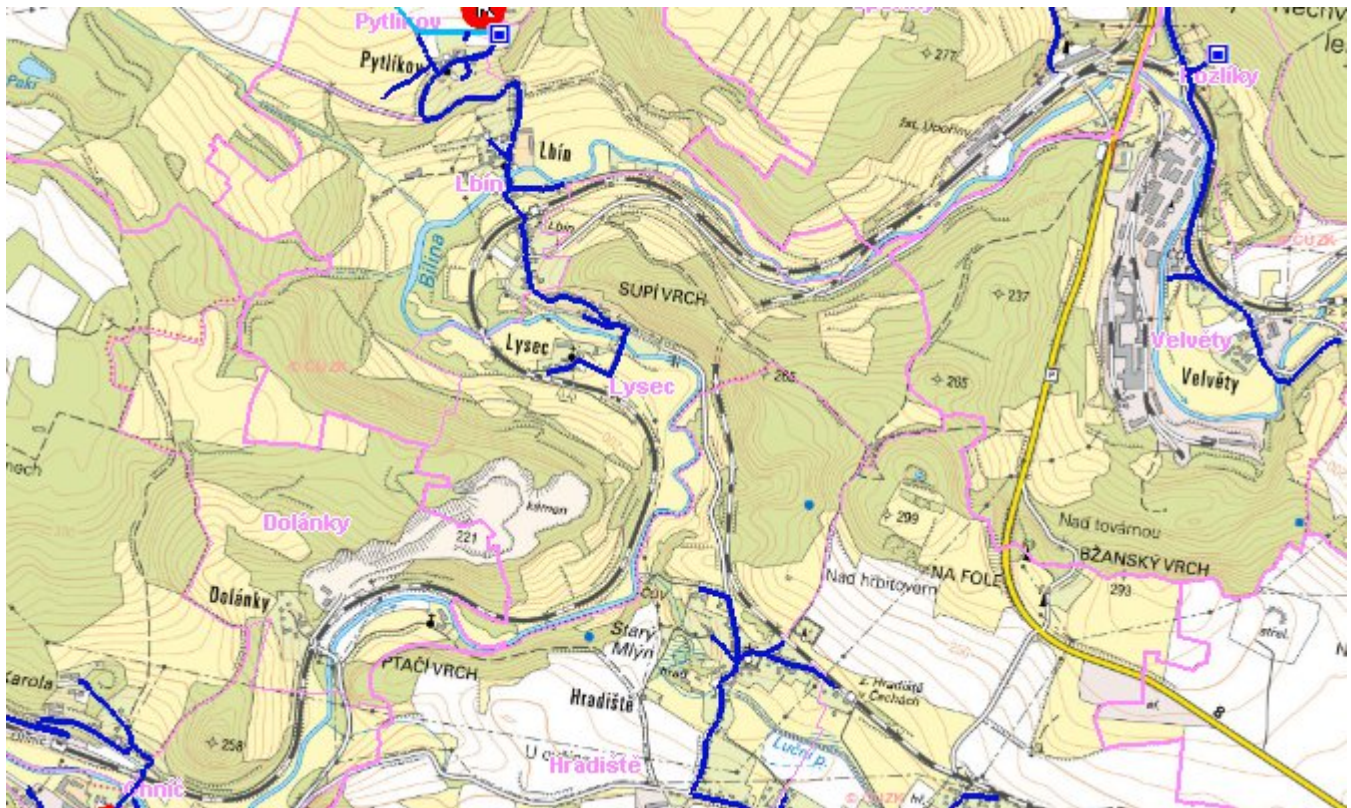
## C.4 Nouzové zásobování vodou za krizové situace

Pro zajištění krizového zásobování pitnou vodou jsou vytipovány zdroje Staré Fláje a Dubí - štola.

Nouzové zásobování **pitnou vodou** bude zajišťováno dopravou pitné vody v množství maximálně 15 l/den×obyvatele cisternami v rámci závodu Severočeské vodovody a kanalizace, a.s. Nouzové zásobení pitnou vodou bude možno doplňovat balenou vodou.

Nouzové zásobování **užitkovou vodou** bude zajišťováno z veřejného vodovodu. Při využívání zdrojů pro zásobení užitkovou vodou se bude postupovat podle pokynů územně příslušného hygienika.

## Mapa



## Bodové objekty

Ke kartě nejsou přiřazeny žádné bodové objekty typu vodovod

## D. KANALIZACE A ČOV

### D.1 Počet obyvatel připojených na ČOV

Počet připojených obyvatel					
2002	2005	2011	2018	2025	2030
0	0	0	0	0	0

### D.2 Kanalizace – popis stávajícího stavu

Obec Lysec nemá kanalizační síť. Odpadní vody od 4 % trvale bydlících obyvatel jsou akumulovány v bezodtokových jímkách s vyvážením na ČOV Bystrány, 15 % trvale bydlících obyvatel má septiky s přepadem do dešťové kanalizace, 55 % trvale bydlících obyvatel má septiky se vsakováním, 3 % trvale bydlících obyvatel čistí odpadní vody v domovních mikročistírnách a následně je vypouští do vodoteče, 5 % trvale bydlících obyvatel má domovní mikročistírny se vsakováním a zbylých 18 % trvale bydlících obyvatel vypouští nečištěné odpadní vody do vodoteče.

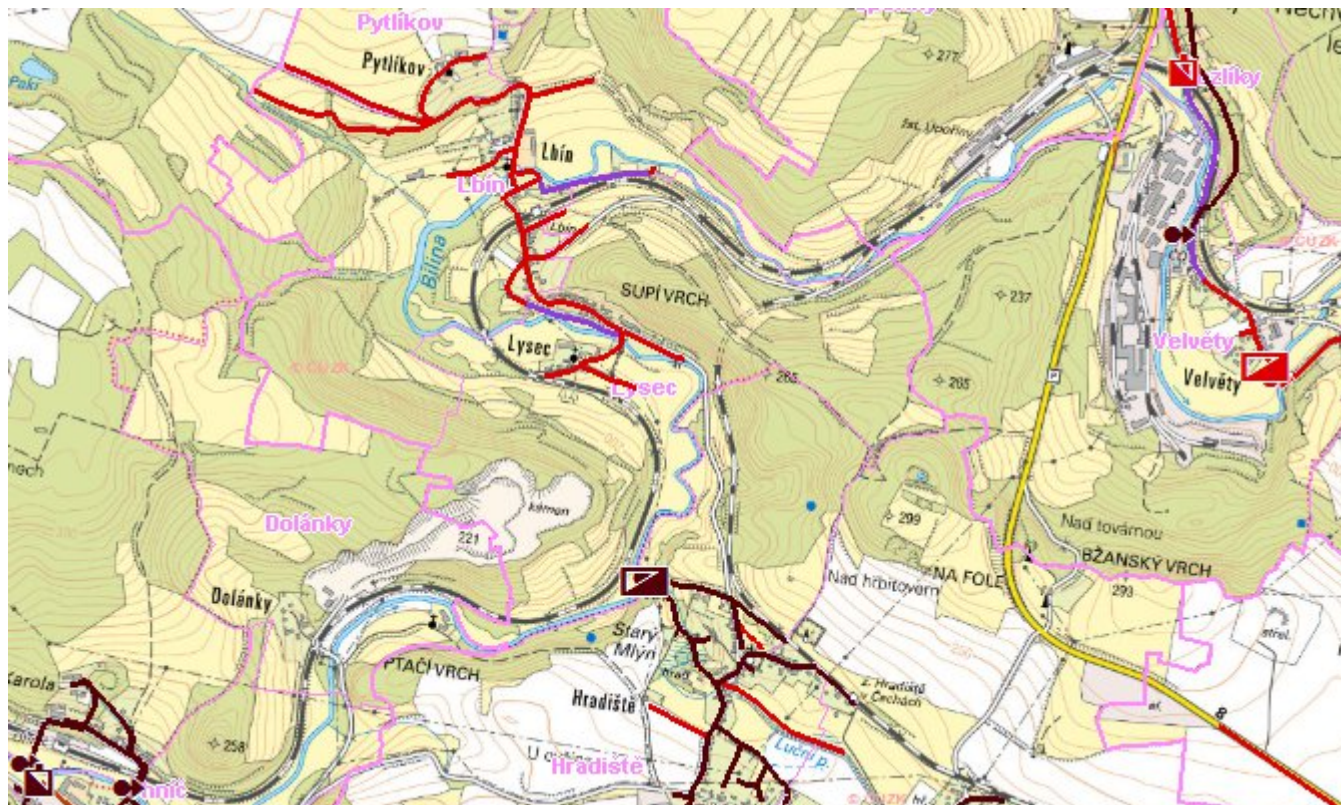
Majitelem dešťové kanalizace je obec Bžany.

## D.3 Kanalizace – popis návrhového stavu

V územním plánu je navržena splašková kanalizace s napojením na navrženou ČOV Lbín, případná realizace návrhu se nepředpokládá do roku 2030.

Do roku 2030 navrhujeme řešit problematiku likvidace odpadních vod u objektů, které vypouští nečištěné odpadní vody do vodoteče výstavbou domovních čistíren.

### Mapa



### Bodové objekty

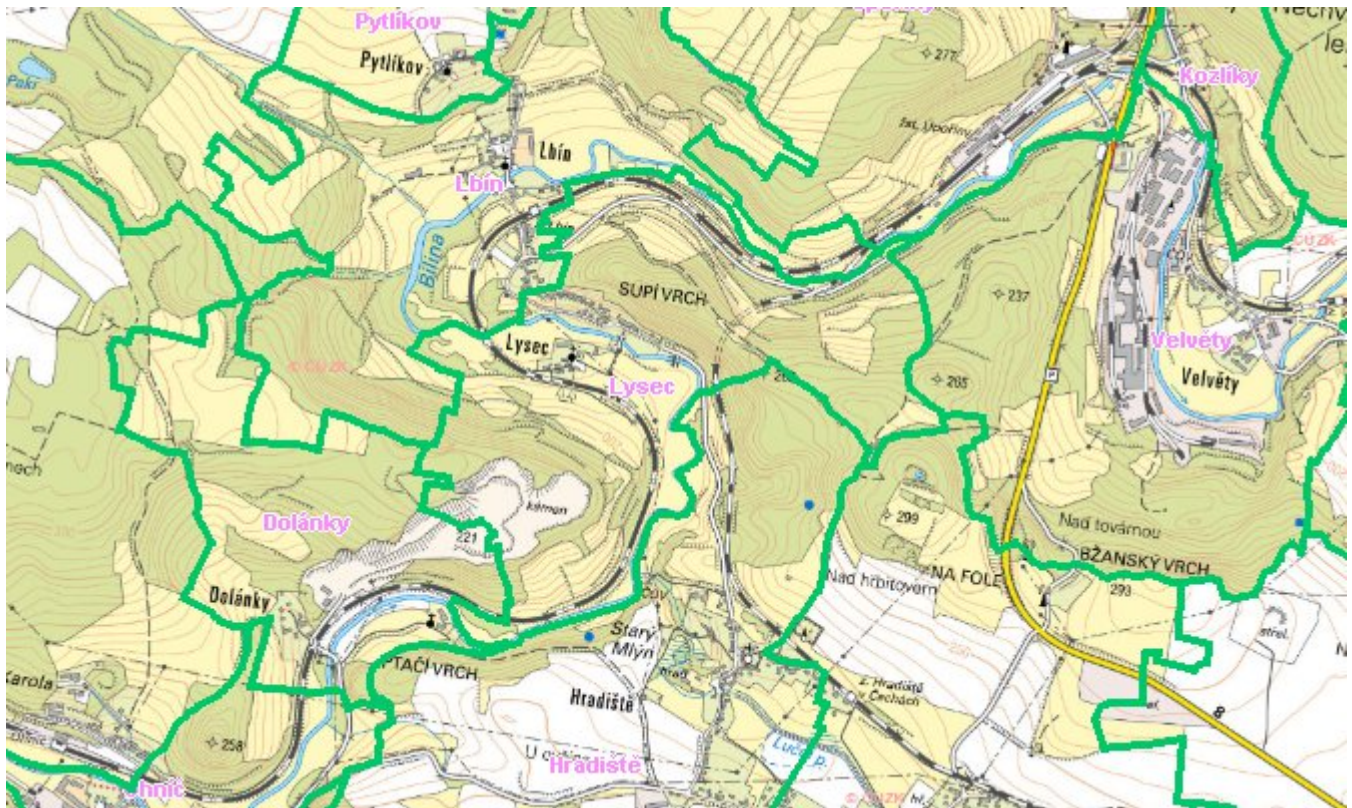
Typ	Stav	Identifikátor	Popis	Kapacita	Kapacita - popis	Usnesení
Čerpací stanice	Návrh		ČS Lysec			PRVK\2021

## E. EKONOMICKÁ ČÁST

Předpokládané investiční náklady v letech 2018 - 2030 [tis. Kč]

Typ investice		
Vodovody	Kanalizace	Celkem
0,0	756,0	756,0

# Mapa



## F. VODOPRÁVNÍ ROZHODNUTÍ

Vodoprávní úřad	ČJ	Popis rozhodnutí	Výroky	Datum vydání	Soubory
Teplice	MgMT/125055/2015/St	B-01 zkuš.provoz MBE Bžany	Nakládání s vodami , Další opatření vodoprávního úřadu , Užívání staveb	27. 11. 2015	<a href="#">PDF</a>
Teplice	MgMT/106870/2018/St	B-01 MŘ MVE Bžany	Další opatření vodoprávního úřadu	1. 10. 2018	<a href="#">PDF</a>
Teplice	MgMT/105992/2015	D-200 - Luční podotk nad Mošnovem - rekonstrukce - Povodí Ohře, s.p.	Stavební povolení k vodním dílům	3. 11. 2015	<a href="#">PDF</a>
Teplice	MgMT/136133/2016/St	B-01 MVE Bžany-prodl. ZP	Nakládání s vodami	4. 1. 2017	<a href="#">PDF</a>
Teplice	MgMT/139729/2017/St	B-01 MVE Bžany, kolaudace, nakládání, p.Mareček	Nakládání s vodami , Nakládání s vodami , Užívání staveb	11. 4. 2018	<a href="#">PDF</a>
Teplice	MgMT/056191/2019/St	P-02 geologické práce §14/1c, Lysec,AZ Consult	Povolení k některým činnostem	19. 6. 2019	<a href="#">PDF</a>
Teplice	MgMT/016932/2014/Ay	A-112Povolení k akumulaci - štěrkové přehrážka Lhenice	Nakládání s vodami	1. 4. 2014	<a href="#">PDF</a>