

Bžany - CZ042.3509.4213.0284.06

A. OBEC

Bžany

Číslo obce PRVKUK	0284
Kód obce PRVKUK	CZ042.3509.4213.0284
Kód obce	567485
Číslo ORP (ČSÚ) Název ORP	914 (4213) Teplice



Členění obce

Úplný kód části obce PRVKUK	Název části obce	Kód části obce PRVKUK	Kód části obce RÚIAN
CZ042.3509.4213.0284.06	Lysec	08965	89656

B. CHARAKTERISTIKA OBCE

B.1 Základní informace o obci

Obec Lysec leží v teplické části Českého středohoří Katastrální území celé obce se nachází v ochranném pásmu přírodních léčivých zdrojů Teplice – stupeň II.C. Zástavbu tvoří převážně rodinné domky situované podél místní komunikace. Obec se rozkládá v nadmořské výšce 180 - 185 m n. m. Jedná se o obec do 100 trvale bydlících obyvatel a jsou zde 2 rekreační objekty. Obcí protéká řeka Bílina. Území náleží do povodí řeky Ohře. Do roku 2015 se předpokládá výrazný úbytek počtu trvale bydlících obyvatel. V obci nejsou pracovní příležitosti.

B.2 Demografický vývoj

Bydlící obyvatelé	Počet bydlících obyvatel					
	2002	2005	2011	2018	2025	2030
trvale bydlící	101	90	73	56	-	-
přechodně bydlící	4	4	4	4	-	-
celkem	105	94	77	60	-	-

C. VODOVODY

C.1 Počet obyvatel připojených na vodovod

Počet připojených obyvatel					
2002	2005	2011	2018	2025	2030
41	44	46	46	-	-

C.2 Vodovody – popis stávajícího stavu

Obec Lysec je zásobována pitnou vodou z místního vodovodu Pytlíkov OF-M-TP.016 vodovodem OF-M-TP.016.3 z rozvodné sítě obce Lbín. Zdrojem vody je VDJ Pytlíkov – 1 x 100 m³ (244,79 / 248,00 m n. m.), který je zásobován z přívodního řadu DN 700 vodárenské soustavy Fláje. Na vodovod je napojeno 100 % obyvatel. Majitelem vodárenského zařízení je Severočeská vodárenská společnost a.s. a majetek provozují Severočeské vodovody a kanalizace, a.s.

C.3 Vodovody – popis návrhového stavu

Vodovod je nový v dobrém stavu bez provozních problémů

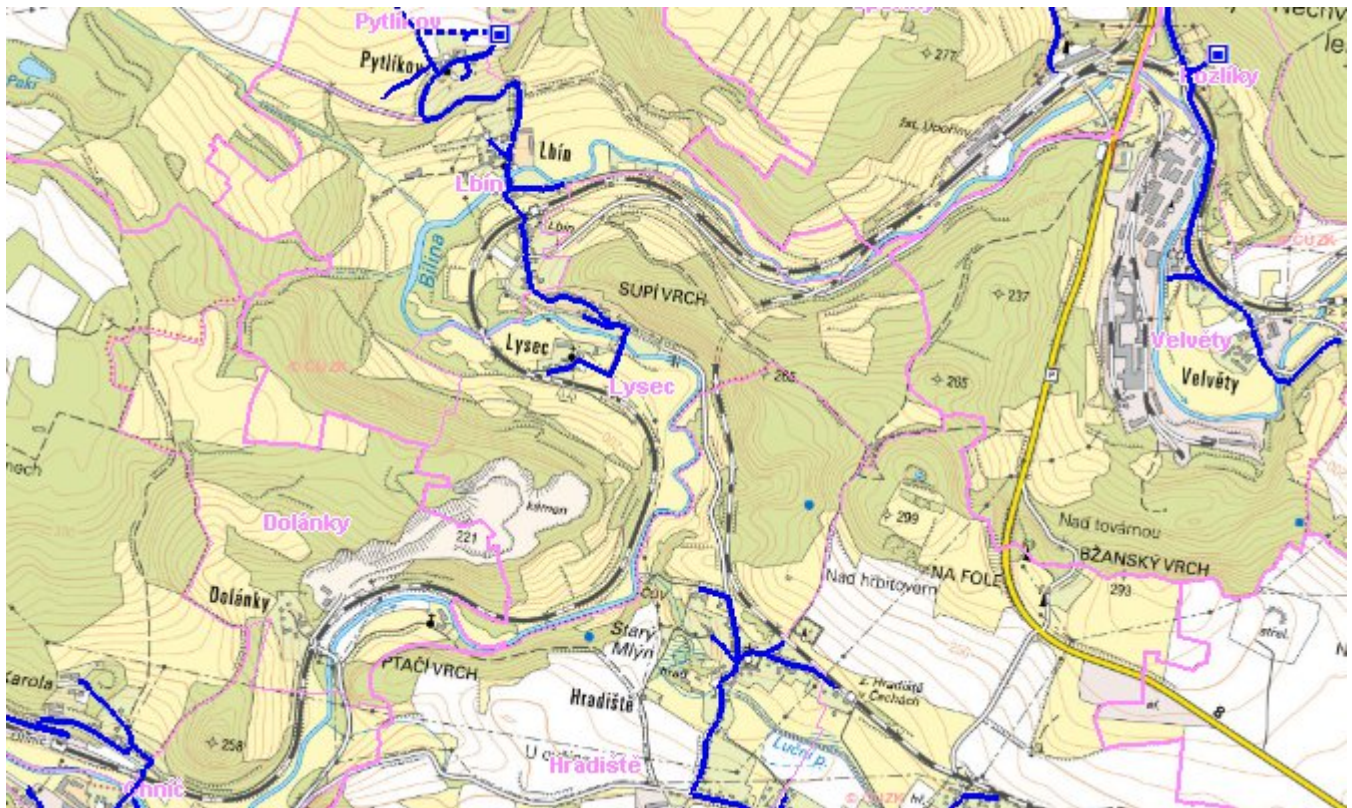
C.4 Nouzové zásobování vodou za krizové situace

Pro zajištění krizového zásobování pitnou vodou jsou vytipovány zdroje Staré Fláje a Dubí - štola.

Nouzové zásobování **pitnou vodou** bude zajišťováno dopravou pitné vody v množství maximálně 15 l/den×obyvatele cisternami v rámci závodu Severočeské vodovody a kanalizace, a.s. Nouzové zásobení pitnou vodou bude možno doplňovat balenou vodou.

Nouzové zásobování **užitkovou vodou** bude zajišťováno z veřejného vodovodu. Při využívání zdrojů pro zásobení užitkovou vodou se bude postupovat podle pokynů územně příslušného hygienika.

Mapa



Bodové objekty

Ke kartě nejsou přiřazeny žádné bodové objekty typu vodovod

D. KANALIZACE A ČOV

D.1 Počet obyvatel připojených na ČOV

Počet připojených obyvatel					
2002	2005	2011	2018	2025	2030
0	0	0	0	-	-

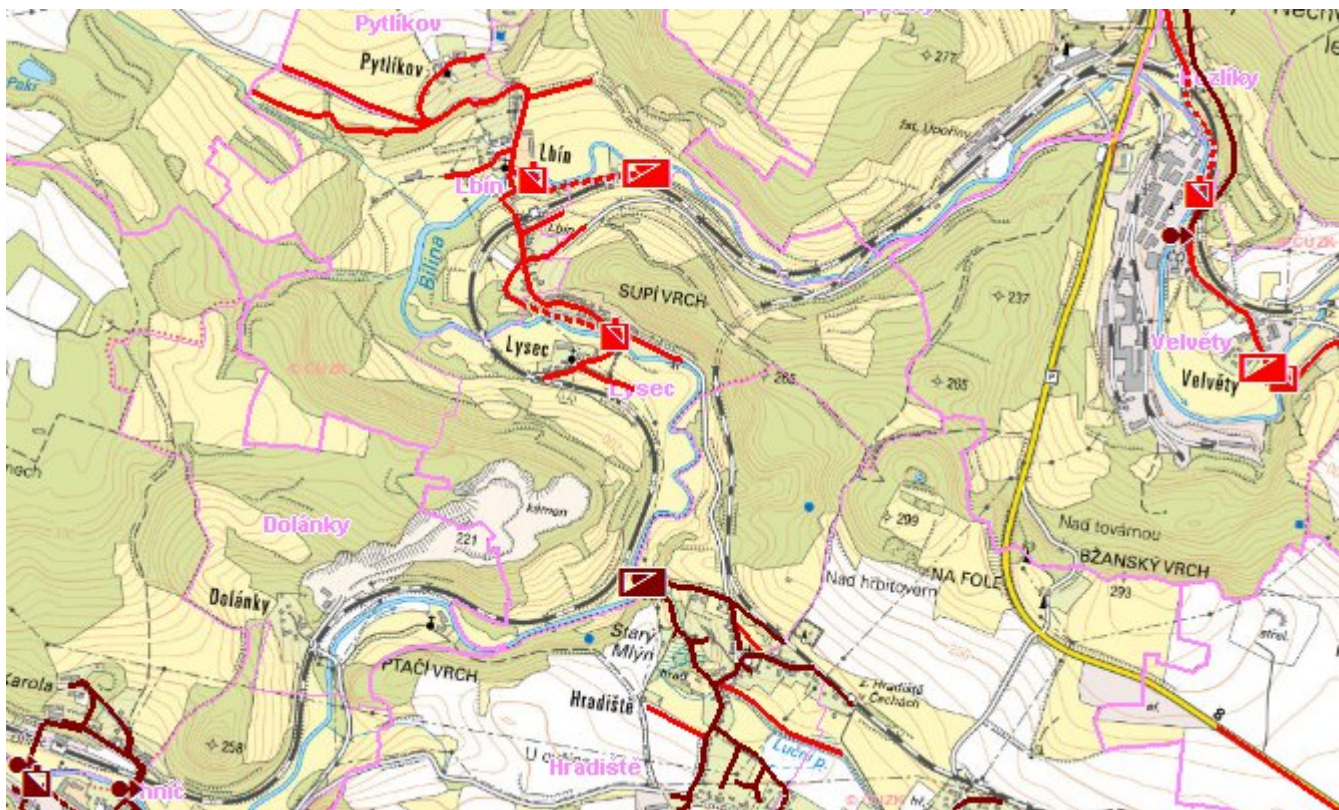
D.2 Kanalizace – popis stávajícího stavu

Obec Lysec nemá kanalizační síť. Odpadní vody od 4 % trvale bydlících obyvatel jsou akumulovány v bezodtokových jímkách s vyvážením na ČOV Bystřany, 15 % trvale bydlících obyvatel má septiky s přepadem do dešťové kanalizace, 55 % trvale bydlících obyvatel má septiky se vsakováním, 3 % trvale bydlících obyvatel čistí odpadní vody v domovních mikročistírnách a následně je vypouští do vodoteče, 5 % trvale bydlících obyvatel má domovní mikročistírny se vsakováním a zbylých 18 % trvale bydlících obyvatel vypouští nečištěné odpadní vody do vodoteče.

D.3 Kanalizace – popis návrhového stavu

U nové výstavby do roku 2015 bude likvidace odpadních vod vždy v domovních ČOV. Po roce 2016 navrhuje dobudovat kanalizační systém a jeho napojení na ČOV Bžany.

Mapa



Bodové objekty

Typ	Stav	Identifikátor	Popis	Kapacita	Kapacita - popis	Usnesení
Čerpací stanice	Návrh		ČS Lysec			PRVK/2020

E. EKONOMICKÁ ČÁST

Předpokládané investiční náklady v letech 2018 - 2030 [tis. Kč]

Typ investice		
Vodovody	Kanalizace	Celkem
0,0	0,0	0,0

Mapa

