

Bystřany - CZ042.3509.4213.0283.05 - návrhový stav k připomínkám 2022

A. OBEC

Bystřany

| | |
|------------------------------|-----------------------|
| Číslo obce PRVKUK | 0283 |
| Kód obce PRVKUK | CZ042.3509.4213.0283 |
| Kód obce | 567477 |
| Číslo ORP (ČSÚ) Název ORP | 914 (4213) Teplice |



Členění obce

| Úplný kód části obce PRVKUK | Název části obce | Kód části obce PRVKUK | Kód části obce RÚIAN |
|-----------------------------|------------------|-----------------------|----------------------|
| CZ042.3509.4213.0283.05 | Úpořiny | 01674 | 16748 |

B. CHARAKTERISTIKA OBCE

B.1 Základní informace o obci

Obec Úpořiny leží v teplické části Českého středohoří. Katastrální území celé obce se nachází v ochranném pásmu přírodních léčivých zdrojů Teplice – stupeň II.C. Zástavbu tvoří převážně rodinné domky podél místních komunikací. Obec se rozkládá v nadmořské výšce 185 – 230 m n. m. Území obce náleží do povodí řeky Ohře. Obcí protéká potok Bystřice. V obci jsou omezené pracovní příležitosti.

B.2 Demografický vývoj

| Bydlící obyvatelé | Počet bydlících obyvatel | | | | | |
|-------------------|--------------------------|------------|------------|------------|------------|------------|
| | 2002 | 2005 | 2011 | 2018 | 2025 | 2030 |
| trvale bydlící | 163 | 171 | 167 | 158 | 161 | 164 |
| přechodně bydlící | 0 | 0 | 11 | 12 | 12 | 12 |
| celkem | 163 | 171 | 178 | 170 | 173 | 176 |

C. VODOVODY

C.1 Počet obyvatel připojených na vodovod

| Počet připojených obyvatel | | | | | |
|----------------------------|------|------|------|------|------|
| 2002 | 2005 | 2011 | 2018 | 2025 | 2030 |
| 35 | 64 | 117 | 170 | 173 | 176 |

C.2 Vodovody – popis stávajícího stavu

Obec Úpořiny je zásobována pitnou vodou ze skupinového vodovodu Bystřany OF-SK-TP.015 vodovodem OF-SK-TP.015.3. Zdrojem je VDJ Bystřany - 2 x 2500 m³ (267,00 / 272,00 m n. m.) zásobovaný z přívodního řadu OC DN 700 vodárenské soustavy Fláje. VDJ Úpořiny - 1 x 30 m³ (226,25 / 229,04 m n. m.) je v současnosti odstaven. Majitelem vodárenského zařízení je Severočeská vodárenská společnost a.s. a majetek provozují Severočeské vodovody a kanalizace, a.s.

C.3 Vodovody – popis návrhového stavu

Vodovod je v dobrém technickém stavu a bez větších provozních problémů.

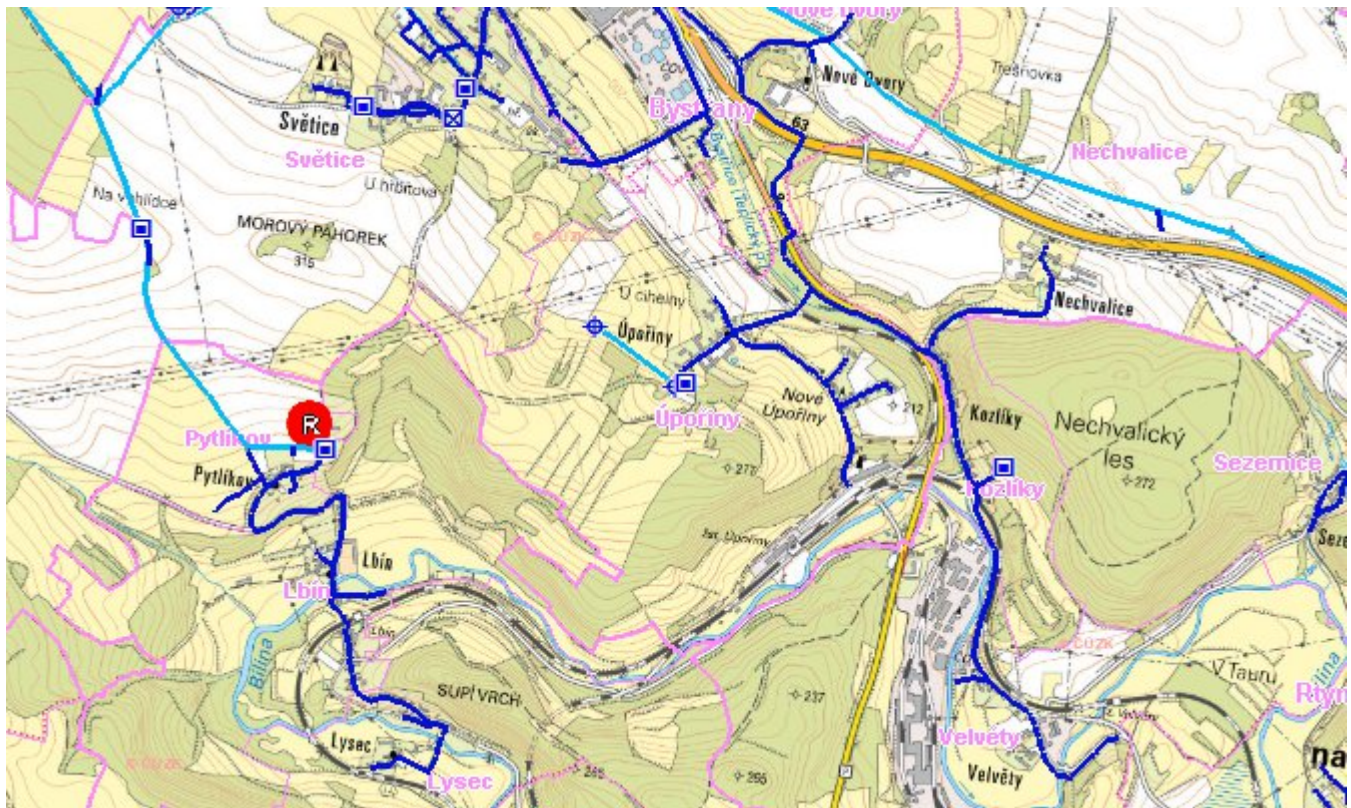
Dle dlouhodobé koncepce rozvoje SVS a.s. č. stavby TP003082 je navrhováno propojení obce Bystřany a Úpořiny novým přiváděcím řadem PE d90 v délce 593m. Případná realizace návrhu se nepředpokládá do roku 2030.

C.4 Nouzové zásobování vodou za krizové situace

Pro zajištění krizového zásobování pitnou vodou jsou vytipovány zdroje Staré Fláje a Dubí - štola. Nouzové zásobování **pitnou vodou** bude zajišťováno dopravou pitné vody v množství maximálně 15 l/den×obyvatele cisternami v rámci závodu Severočeské vodovody a kanalizace, a.s. Nouzové zásobení pitnou vodou bude možno doplňovat balenou vodou.

Nouzové zásobování **užitkovou vodou** bude zajišťováno z veřejného vodovodu. Při využívání zdrojů pro zásobení užitkovou vodou se bude postupovat podle pokynů územně příslušného hygienika.

Mapa



Bodové objekty

| Typ | Stav | Identifikátor | Popis | Objem | Objem - popis | Usnesení |
|---------------|------|---------------|----------------------------|-------|---------------|-----------|
| Vodojem zemní | Stav | VDJ.TP 015/3 | VDJ Úpořiny - VDJ.TP 015/3 | 30 | 30 m3 | PRVK\2021 |
| Vodní zdroj | Stav | ZD.TP 015/3 | Úpořiny - ZD.TP 015/3 | | | PRVK\2021 |
| Vodní zdroj | Stav | ZD.TP 015/3 | Úpořiny - ZD.TP 015/3 | | | PRVK\2021 |

D. KANALIZACE A ČOV

D.1 Počet obyvatel připojených na ČOV

| Počet připojených obyvatel | | | | | |
|----------------------------|------|------|------|------|------|
| 2002 | 2005 | 2011 | 2018 | 2025 | 2030 |
| 0 | 0 | 0 | 155 | 158 | 161 |

D.2 Kanalizace – popis stávajícího stavu

Obec Úpořiny má jednotný kanalizační systém K-TP.011-J.N napojený na ČOV Bystřany. Gravitační potrubí je z trub betonu, kameniny, PVC v profilech DN300 až DN600, tlakové potrubí je z PE DN90. Součástí kanalizační sítě jsou dvě ČSOV.

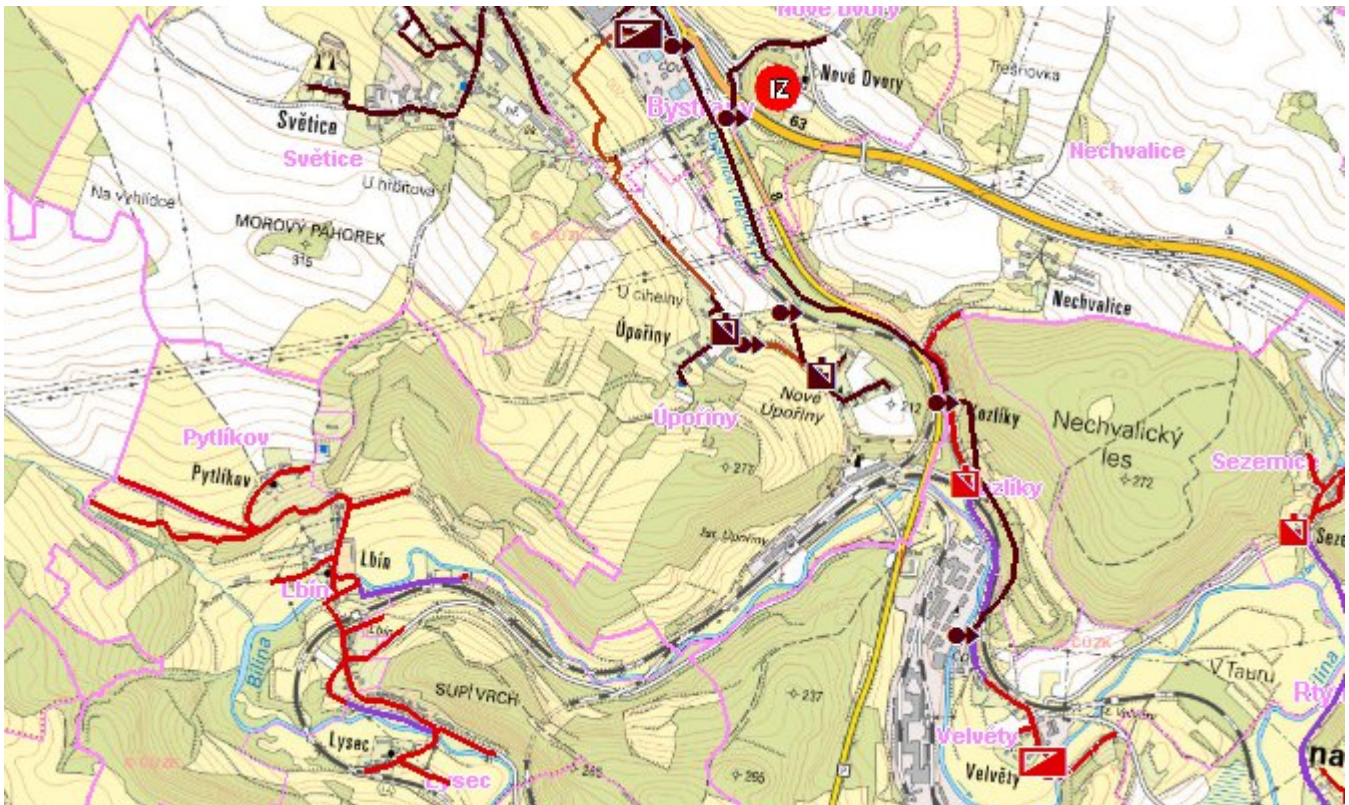
Na kanalizaci je napojeno 98 % trvale bydlících obyvatel. Odpadní vody od 2 % trvale bydlících obyvatel jsou zachycovány v bezodtokových jímkách s odvozem na ČOV Bystřany.

Majitelem kanalizace je Severočeská vodárenská společnost a.s. a majetek provozují Severočeské vodovody a kanalizace, a.s.

D.3 Kanalizace – popis návrhového stavu

V cílovém roce 2030 zůstane zachován stávající způsob likvidace odpadních vod.

Mapa



Bodové objekty

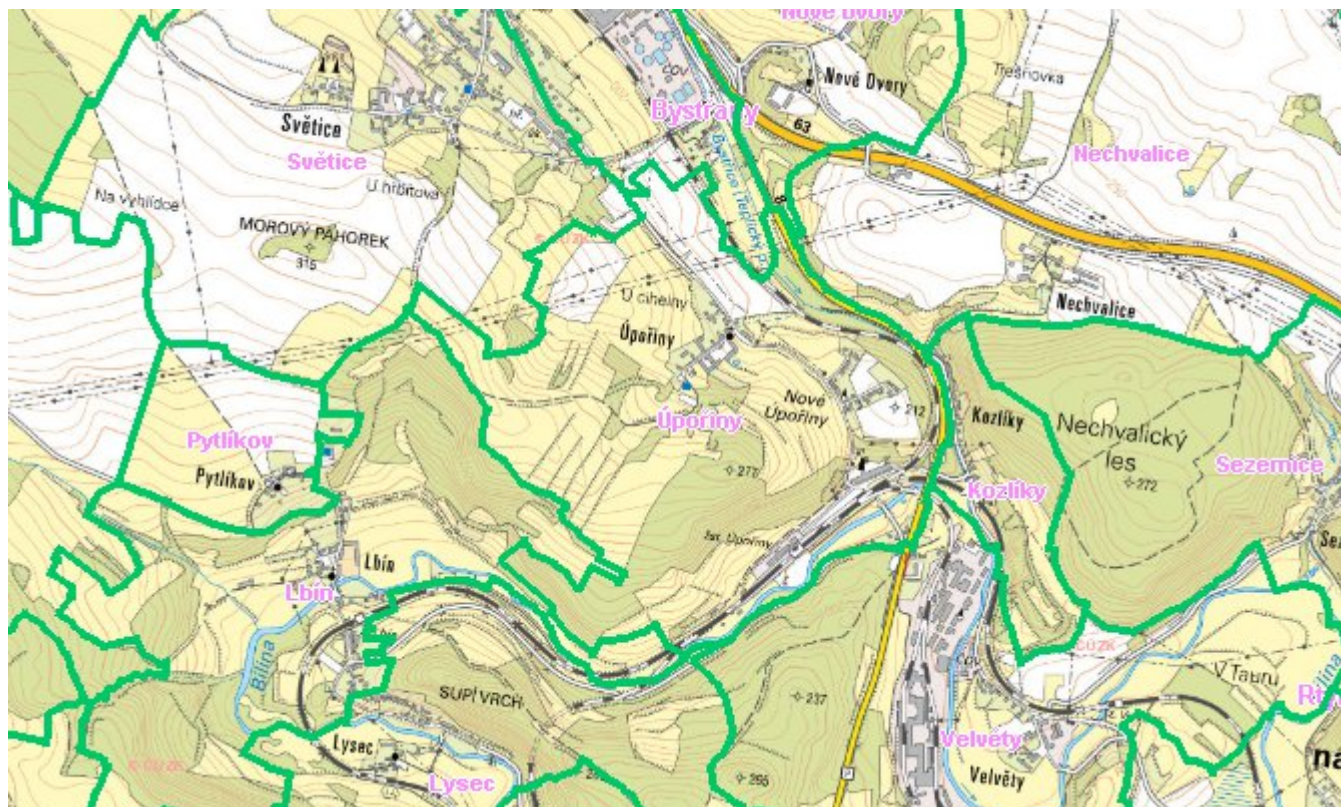
| Typ | Stav | Identifikátor | Popis | Kapacita | Kapacita - popis | Usnesení |
|-----------------|------|---------------|-------------------------|----------|------------------|-----------|
| Čerpací stanice | Stav | | Úpořiny U kapličky | | | PRVK\2021 |
| Čerpací stanice | Stav | | Úpořiny Lesní | | | PRVK\2021 |
| Výústní objekt | Stav | | Úpořiny - Pražská čp.13 | | | PRVK\2021 |
| Výústní objekt | Stav | | Úpořiny - u trati | | | PRVK\2021 |

E. EKONOMICKÁ ČÁST

Předpokládané investiční náklady v letech 2018 - 2030 [tis. Kč]

| Typ investice | | |
|---------------|------------|--------|
| Vodovody | Kanalizace | Celkem |
| 0,0 | 0,0 | 0,0 |

Mapa



F. VODOPRÁVNÍ ROZHODNUTÍ

| Vodoprávní úřad | ČJ | Popis rozhodnutí | Výroky | Datum vydání | Soubory |
|-----------------|---------------------|---|---|--------------|---------------------|
| Teplice | MgMT/132951/2018/Po | A-142 Vodní nádrž Úpořiny - k.ú. Bystřany Světlíce - SPÚ | Nakládání s vodami , Stavební povolení k vodním dílům | 23. 5. 2019 | PDF |
| Teplice | MgMT/116453/2016/Po | S-676 Vrty pro tepelné čepdalo - pí. Sýbová, k.ú. Bystřany | Nakládání s vodami | 21. 11. 2016 | PDF |