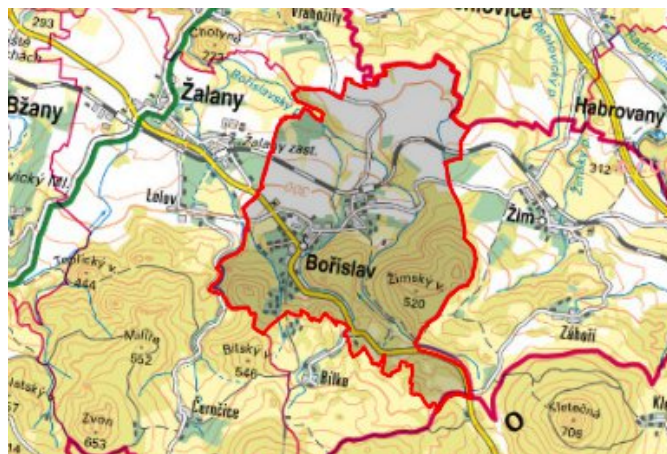


Bořislav - CZ042.3509.4213.0282.01 - návrhový stav k připomínkám 2022

A. OBEC

Bořislav

Číslo obce PRVKUK	0282
Kód obce PRVKUK	CZ042.3509.4213.0282
Kód obce	567469
Číslo ORP (ČSÚ) Název ORP	914 (4213) Teplice



Členění obce

Úplný kód části obce PRVKUK	Název části obce	Kód části obce PRVKUK	Kód části obce RÚIAN
CZ042.3509.4213.0282.01	Bořislav	00825	8257

B. CHARAKTERISTIKA OBCE

B.1 Základní informace o obci

Obec Bořislav leží v chráněné krajinné oblasti České středohoří. Zástavbu tvoří rodinné domky podél místních komunikací. Obec se rozkládá v nadmořské výšce 300 – 380 m n. m. Území náleží do povodí řeky Ohře. Obcí protéká Bořislavský potok. V obci nejsou pracovní příležitosti.

B.2 Demografický vývoj

Bydlící obyvatelé	Počet bydlících obyvatel					
	2002	2005	2011	2018	2025	2030
trvale bydlící	273	297	364	349	336	327
přechodně bydlící	84	85	0	0	0	0
celkem	357	382	364	349	336	327

C. VODOVODY

C.1 Počet obyvatel připojených na vodovod

Počet připojených obyvatel					
2002	2005	2011	2018	2025	2030
273	297	338	338	336	327

C.2 Vodovody – popis stávajícího stavu

Obec Bořislav je zásobována vodou z vlastních podzemních zdrojů skupinovým vodovodem Bořislav SK-TP.014 vodovodem SK-TP.014.2. Obec je rozdělena do dvou tlakových pásem vodojemů Bořislav – starý 1 x 50 m³ (394,20 / 396,86 m n. m.) a Bořislav – nový 1 x 100 m³ (354,38 / 357,98 m n. m.). Do VDJ Bořislav – starý je přivedena voda ze zdroje Paška Pole a Pod Bílkou (vodní zdroje Paška Pole a Pod Bílkou mají v současnosti nedostatečnou kapacitu). Do VDJ Bořislav – nový jsou svedeny přetoky z VDJ Bílka a nespoteřovaná voda z VDJ Bořislav – starý a pokud není voda spotřebována přepadá až do VDJ Žalany. Do VDJ Bořislav – nový je také přivedena voda z vodárenské soustavy Fláje. Do VDJ Bořislav – starý nelze gravitačně dopravit vodu z vodárenské soustavy a vydatnost vlastních zdrojů je možné využívat pouze pro pásmo VDJ Bořislav – starý. Na vodovod je napojena většina obyvatel. Majitelem vodárenského zařízení je Severočeská vodárenská společnost a.s. a majetek provozují Severočeské vodovody a kanalizace, a.s.

C.3 Vodovody – popis návrhového stavu

Vodní zdroje Paška Pole a Pod Bílkou mají v současnosti nedostatečnou kapacitu.

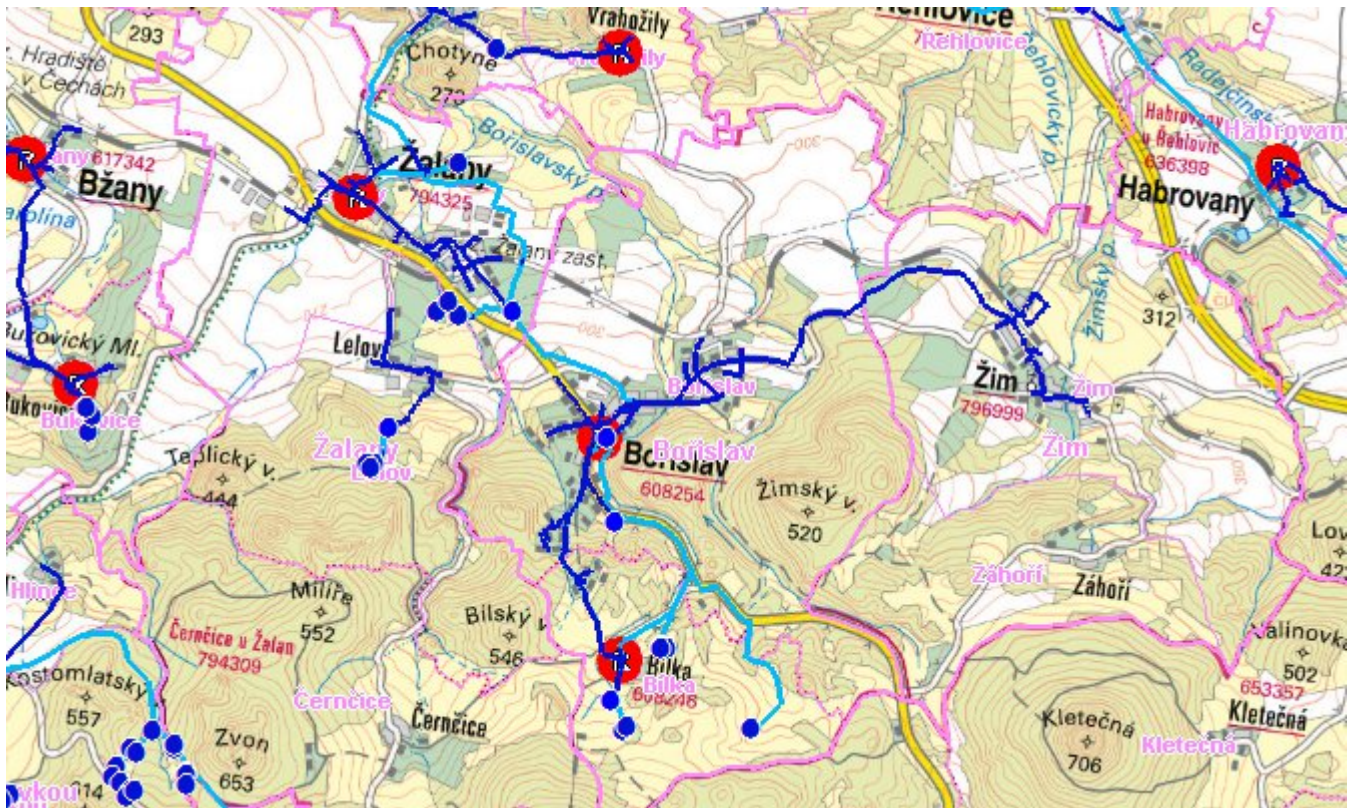
S ohledem na vysoký podíl vody nefakturované a specifické úniky vody z potrubí se v obci Bořislav předpokládá do roku 2030 provedení opatření, která povedou ke snížení podílu vody nefakturované na celkové spotřebě vody. Před rozhodnutím o přípravě rekonstrukce bude nutné posoudit příčiny vyšších hodnot vody nefakturované a prověřit technický a provozní stav rozvodné sítě a případně navrhnout rekonstrukci rozvodné sítě. Objem investičních nákladů, který je potřebný na realizaci těchto opatření je vyjádřen formou návrhu rekonstrukce rozvodné sítě v obci.

C.4 Nouzové zásobování vodou za krizové situace

Pro zajištění krizového zásobování pitnou vodou jsou vytipovány zdroje Staré Fláje a Dubí - štola. Nouzové zásobování **pitnou vodou** bude zajišťováno dopravou pitné vody v množství maximálně 15 l/den x obyvatele cisternami v rámci závodu Severočeské vodovody a kanalizace, a.s. Nouzové zásobení pitnou vodou bude možno doplňovat balenou vodou.

Nouzové zásobování **užitkovou vodou** bude zajišťováno z veřejného vodovodu. Při využívání zdrojů pro zásobení užitkovou vodou se bude postupovat podle pokynů územně příslušného hygienika.

Mapa



Bodové objekty

Typ	Stav	Identifikátor	Popis	Objem	Objem - popis	Usnesení
Vodojem zemní	Stav	VDJ.TP 014/3	VDJ Bořislav-starý - VDJ.TP 014/3	50	1x50 m3	PRVK\2021
Vodojem zemní	Stav	VDJ.TP 014/4	VDJ Bořislav-nový - VDJ.TP 014/4	100	1x100 m3	PRVK\2021

D. KANALIZACE A ČOV

D.1 Počet obyvatel připojených na ČOV

Počet připojených obyvatel					
2002	2005	2011	2018	2025	2030
82	90	102	216	208	202

D.2 Kanalizace – popis stávajícího stavu

V obci Bořislav je vybudována jednotná kanalizace K-TP.010.1-J.C. a K-TP.009-J.N. Po roce 1991 byla v I. etapě přestavby systému vybudována hlavní páteřní stoka „A“ v krajnici komunikace I/13 DN 500 zaústěná do kanalizačního systému Žalany s odlehčením v této obci a se zakončením na ČOV Žalany. Jednotná kanalizace je doplněna výtlakem V1 (PE DN90), který slouží pro přečerpání splaškových vod z ČSOV Bořislav-zatáčka (Q=5 l/s), výtlakem V2 (PE DN90), který slouží pro přečerpání splaškových vod z ČSOV Bořislav-nádraží (Q=5 l/s) a výtlakem V3 (PE DN90), který slouží pro přečerpání splaškových vod z ČSOV Bořislav (Q=2,2 l/s). Celková délka kanalizace je 3,9 km z polypropylenu PP DN250, PVC DN300 a betonu DN500.

Na kanalizaci je napojeno je 62 % trvale bydlících obyvatel. Odpadní vody od 38 % trvale bydlících obyvatel jsou čištěny v septicích se vsakováním.

Vlastníkem kanalizace je Severočeská vodárenská společnost, a.s. a provozovatelem kanalizace jsou Severočeské vodovody a kanalizace, a.s.

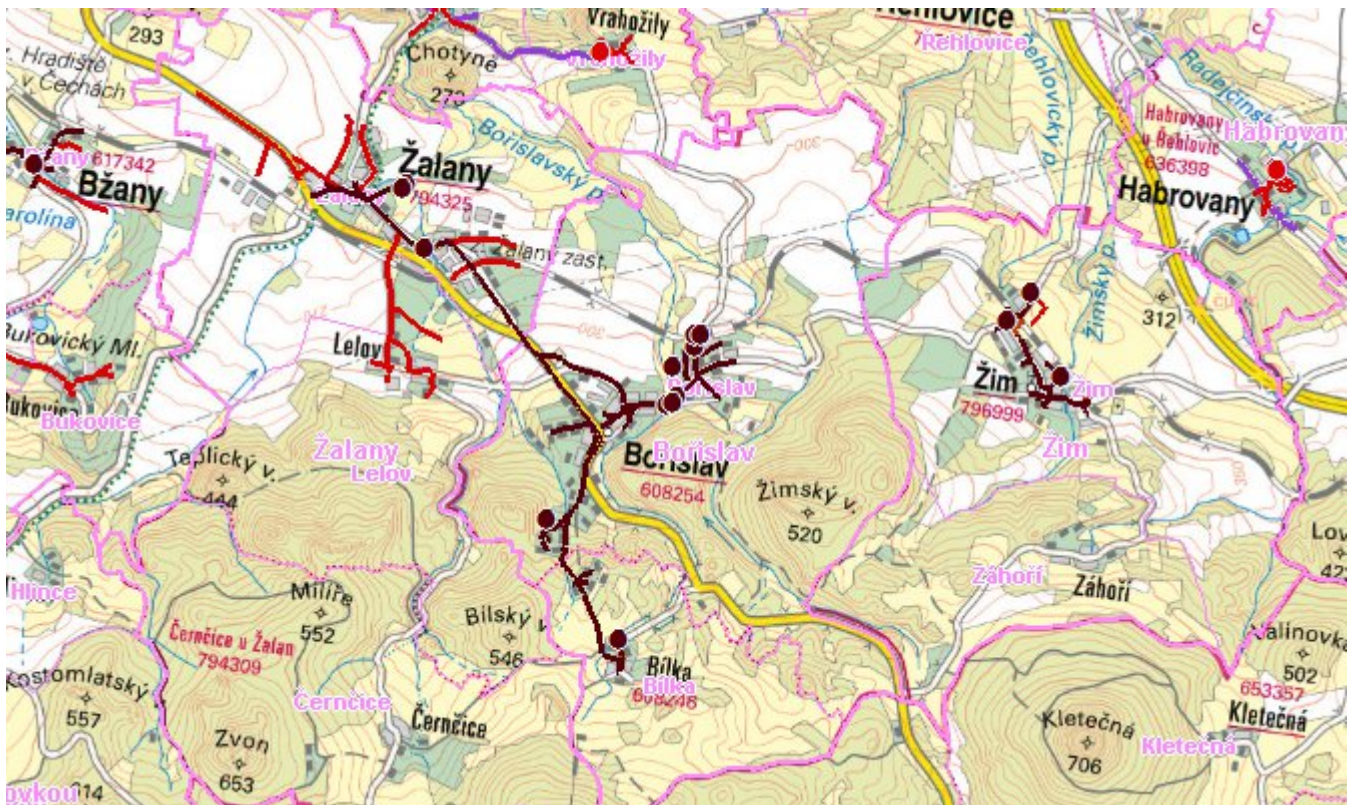
D.3 Kanalizace – popis návrhového stavu

Dle územního plánu veškerou nově navrženou zástavbu v nových lokalitách bude možné napojit na stávající kanalizační systém a to splaškovými obslužnými stokami lokalit či přímo přípojkami od jednotlivých objektů dle konkrétní dispozice.

Možnost napojení nové zástavby je podmíněno zkapacitněním ČOV Žalany.

Do roku 2030 se výstavba nepředpokládá, v obci zůstane zachován stávající způsob likvidace odpadních vod.

Mapa



Bodové objekty

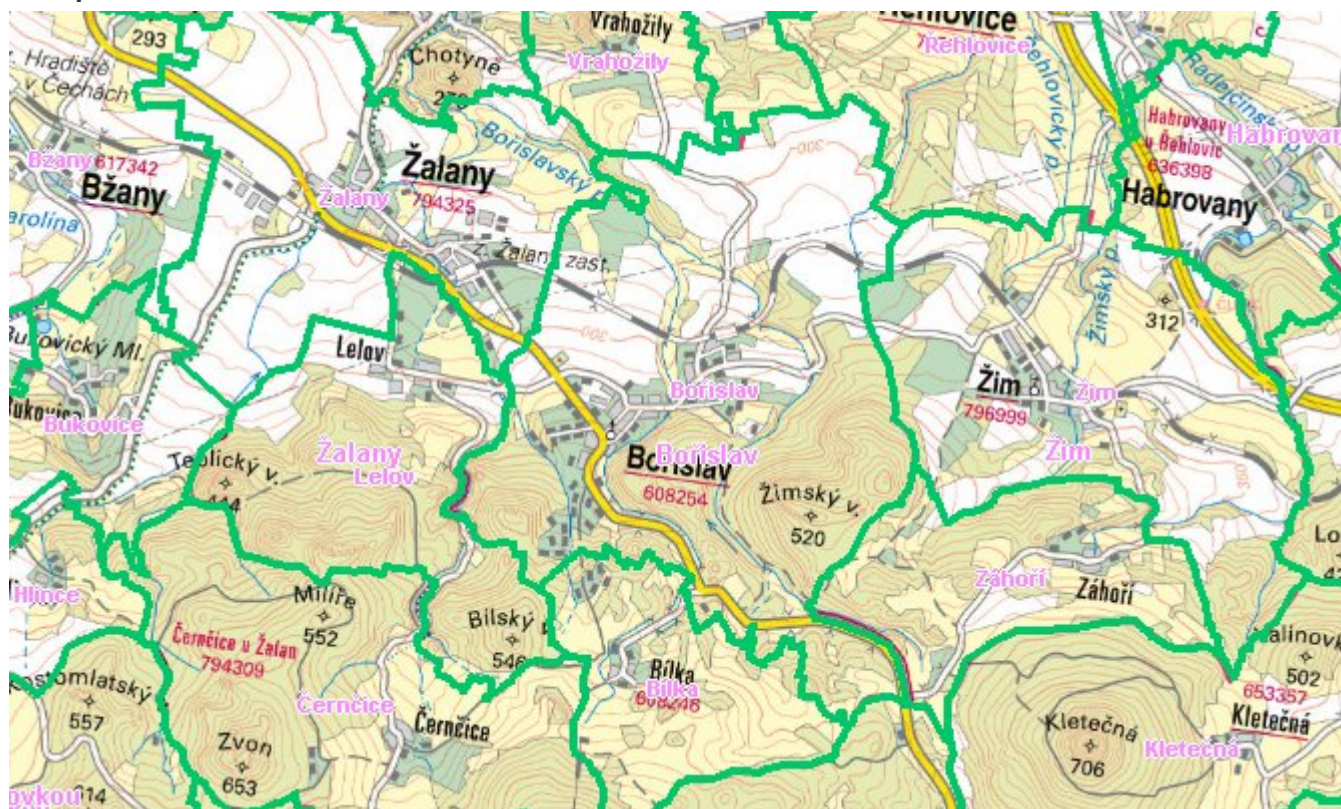
Typ	Stav	Identifikátor	Popis	Kapacita	Kapacita - popis	Usnesení
Čerpací stanice	Stav		Bořislav - zatačka			PRVK\2021
Čerpací stanice	Stav		Bořislav - nádraží			PRVK\2021
Čerpací stanice	Stav		Bořislav			PRVK\2021
Výústní objekt	Stav		Bořislav čp.E81			PRVK\2021
Výústní objekt	Stav		Bořislav čp.113			PRVK\2021
Výústní objekt	Stav		Bořislav čp.111			PRVK\2021
Výústní objekt	Stav		Bořislav čp.55			PRVK\2021
Výústní objekt	Stav		vyust Bořislav			PRVK\2021
Výústní objekt	Stav		vyust Bořislav			PRVK\2021

E. EKONOMICKÁ ČÁST

Předpokládané investiční náklady v letech 2018 - 2030 [tis. Kč]

Typ investice		
Vodovody	Kanalizace	Celkem
10 304,0	0,0	10 304,0

Mapa



F. VODOPRÁVNÍ ROZHODNUTÍ

Vodoprávní úřad	Čj	Popis rozhodnutí	Výroky	Datum vydání	Soubory
Teplice	MgMT/014615/2017/St	A-136, Vodohospodářská opatření Bořislav 2, SPÚ	Nakládání s vodami , Nakládání s vodami , Stavební povolení k vodním dílům , Další opatření vodoprávního úřadu	20. 4. 2017	PDF
Teplice	MgMT/014616/2017/St	A-135 vodohospodářská opatření Bořislav 1	Nakládání s vodami , Nakládání s vodami , Stavební povolení k vodním dílům , Další opatření vodoprávního úřadu	14. 6. 2017	PDF