

Velký Šenov - CZ042.3502.4212.0280.06 - návrhový stav k připomínkám 2022

A. OBEC

Velký Šenov

Číslo obce PRVKUK	0280
Kód obce PRVKUK	CZ042.3502.4212.0280
Kód obce	562912
Číslo ORP (ČSÚ) Název ORP	736 (4212) Rumburk



Členění obce

Úplný kód části obce PRVKUK	Název části obce	Kód části obce PRVKUK	Kód části obce RÚIAN
CZ042.3502.4212.0280.06	Staré Hraběcí	17975	179752

B. CHARAKTERISTIKA OBCE

B.1 Základní informace o obci

Místní část obce Velký Šenov – Staré Hraběcí leží ve Šluknovském výběžku, jihozápadně od Šluknova, v nadmořských výškách 408,00 – 418,00 m n.m. Zástavba rodinnými domky venkovského charakteru je rozptýlená podél místní komunikace. Západně od obce protéká Vilémovský potok, do kterého ústí čtyři místní potoky. Území náleží do povodí Labe. Nepředpokládá se rozvoj obce.

B.2 Demografický vývoj

Bydlící obyvatelé	Počet bydlících obyvatel					
	2002	2005	2011	2018	2025	2030
trvale bydlící	21	21	24	19	19	19
přechodně bydlící	54	54	19	22	22	22
celkem	75	75	43	41	41	41

C. VODOVODY

C.1 Počet obyvatel připojených na vodovod

Počet připojených obyvatel					
2002	2005	2011	2018	2025	2030
0	0	0	0	0	0

C.2 Vodovody – popis stávajícího stavu

V obci není vodovodní síť pro veřejnou potřebu. Obyvatelé jsou zásobováni individuálně ze studní. V obci je umístěna požární nádrž.

C.3 Vodovody – popis návrhového stavu

V současné době se i nadále uvažuje s individuálním zásobováním pitnou vodou- domovní studny. Ve výhledu, po roce 2030 by bylo možné prodloužení vodovodního řádu v délce cca 1385 m z místního vodovodu Velký Šenov.

C.4 Nouzové zásobování vodou za krizové situace

Pro zajištění krizového zásobování vodou byly vytipovány na Děčínsku lokality Čertova voda, Dolní Žleb, Hřensko a Bělá. Dále je možno využívat zaměnitelnosti zdrojů s potřebnými technickými a provozními úpravami stávající vodovodní sítě.

Nouzové zásobování **pitnou vodou** bude zajišťováno dopravou pitné vody v množství maximálně 15 l/den×obyvatele cisternami v rámci závodu Severočeské vodovody a kanalizace, a.s. Nouzové zásobení pitnou vodou bude možno doplňovat balenou vodou.

Nouzové zásobování **užitkovou vodou** bude zajišťováno ze stávajících veřejných a domovních studní. Při využívání zdrojů pro zásobování užitkovou vodou se bude postupovat podle pokynů územně příslušného hygienika.

Mapa



Bodové objekty

Ke kartě nejsou přiřazeny žádné bodové objekty typu vodovod

D. KANALIZACE A ČOV

D.1 Počet obyvatel připojených na ČOV

Počet připojených obyvatel					
2002	2005	2011	2018	2025	2030
0	0	0	0	0	0

D.2 Kanalizace – popis stávajícího stavu

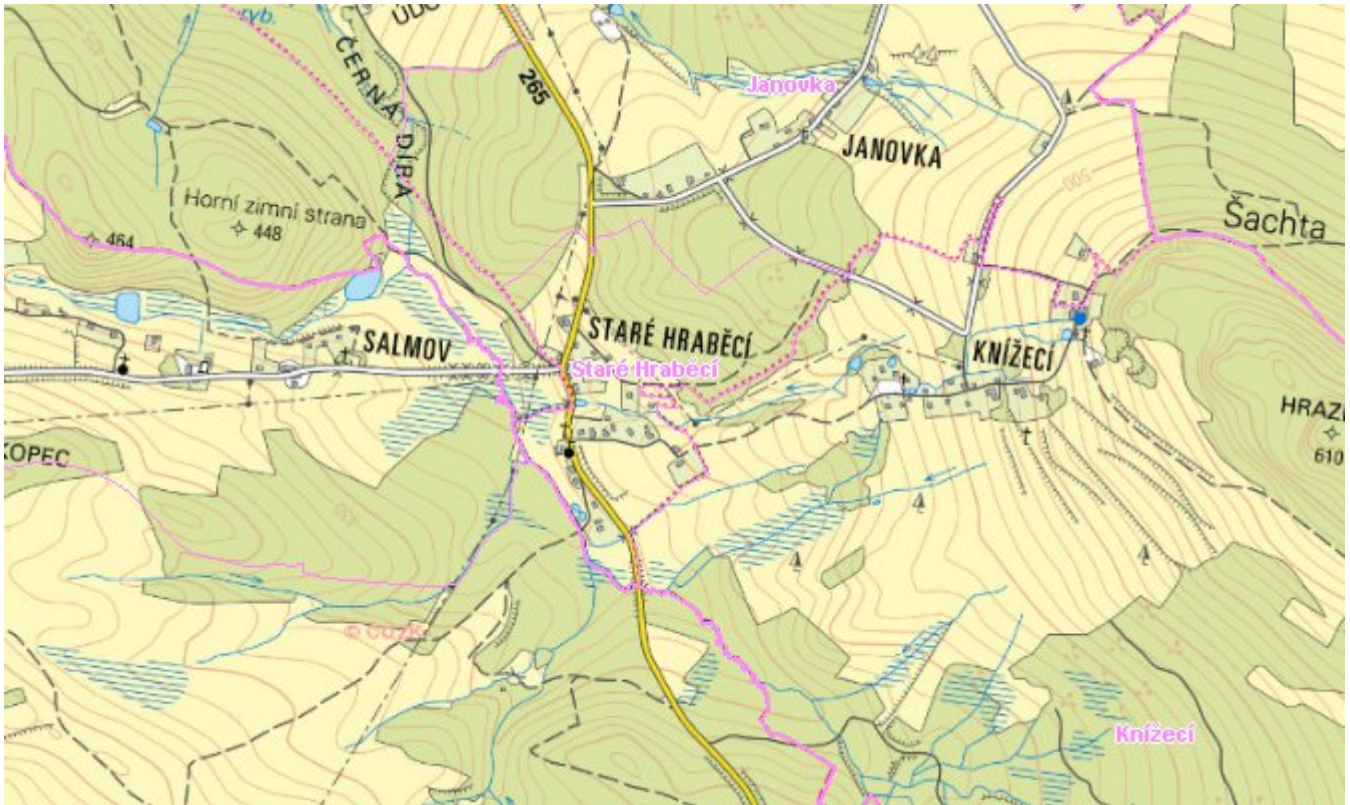
V obci není vybudovaná kanalizační síť, splaškové vody jsou odváděny do bezodtokových jímek s vyvážením na ČOV STAP Vilémov – 8 km (100%).

Dešťové vody jsou odváděny pomocí příkopů, struh a propustků do místních vodotečí nebo jsou vsakovány do terénu.

D.3 Kanalizace – popis návrhového stavu

V obci se i nadále uvažuje s individuálním likvidováním splaškových vod. Pomocí domovních čistíren odpadních vod, bezodtokových jímek s odvozem splašků na ČOV STAP Vilémov, nebo septiků s doplněním o dočišťovací stupeň.

Mapa



Bodové objekty

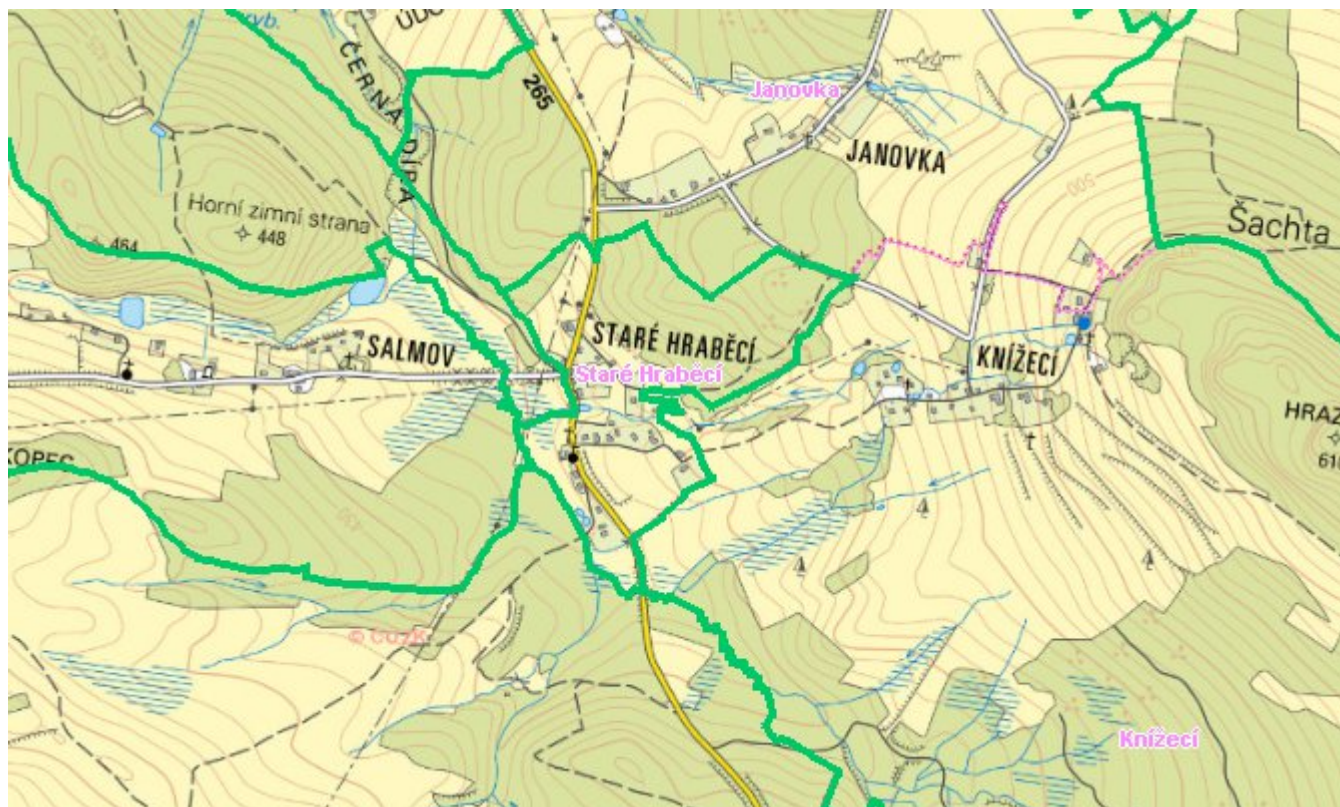
Ke kartě nejsou přiřazeny žádné bodové objekty typu kanalizace

E. EKONOMICKÁ ČÁST

Předpokládané investiční náklady v letech 2018 - 2030 [tis. Kč]

Typ investice		
Vodovody	Kanalizace	Celkem
0,0	0,0	0,0

Mapa



F. VODOPRÁVNÍ ROZHODNUTÍ

Vodoprávní úřad	ČJ	Popis rozhodnutí	Výroky	Datum vydání	Soubory
-----------------	----	------------------	--------	--------------	---------