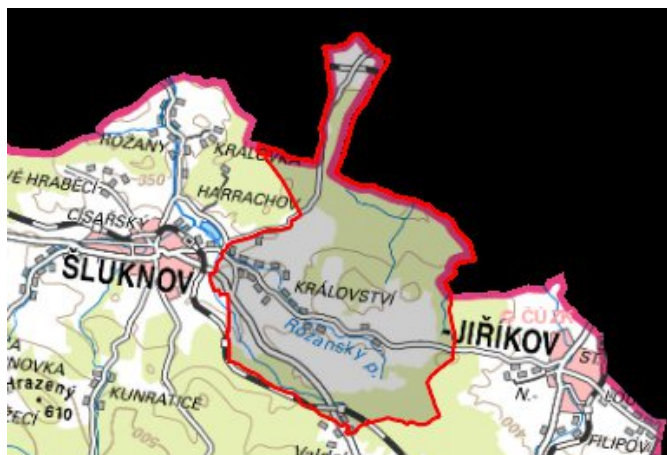


Šluknov - CZ042.3502.4212.0279.05

A. OBEC

Šluknov

Číslo obce PRVKUK	0279
Kód obce PRVKUK	CZ042.3502.4212.0279
Kód obce	562858
Číslo ORP (ČSÚ) Název ORP	736 (4212) Rumburk



Členění obce

Úplný kód části obce PRVKUK	Název části obce	Kód části obce PRVKUK	Kód části obce RÚIAN
CZ042.3502.4212.0279.05	Království	40781	407810

B. CHARAKTERISTIKA OBCE

B.1 Základní informace o obci

Místní část obce Šluknov - Království leží ve Šluknovském výběžku východně od Šluknova, v nadmořských výškách 336,00 - 400,00 m n.m. Zástavba rodinnými domy je rozptýlená podél místních komunikací, bydlení individuální. Obcí protéká Rožanský potok, do kterého ústí tři místní potoky a nalézá se zde Bobří rybník. Území náleží do povodí Sprévy. Nepředpokládá se rozvoj obce.

B.2 Demografický vývoj

Bydlící obyvatelé	Počet bydlících obyvatel					
	2002	2005	2011	2018	2025	2030
trvale bydlící	526	520	489	501	482	470
přechodně bydlící	130	130	0	0	0	0
celkem	656	650	489	501	482	470

C. VODOVODY

C.1 Počet obyvatel připojených na vodovod

Počet připojených obyvatel					
2002	2005	2011	2018	2025	2030
195	261	367	115	297	446

C.2 Vodovody – popis stávajícího stavu

Obec Království je zásobována pitnou vodou ze skupinového vodovodu Šluknov (SK-DC.002.7). Z vodovodního přivaděče DN 300 je odbočka DN 200 a DN 400 do Království a dále do Šluknova. Z vodovodní sítě je zásobována část obyvatel. Ostatní obyvatelé jsou zásobováni individuálně ze studní. Majitelem vodovodu je Severočeská vodárenská společnost, a.s. a provozují Severočeské vodovody a kanalizace, a.s.

C.3 Vodovody – popis návrhového stavu

Postupná dostavba vodovodu DN 80 v délce cca 2,0 km. Dále se předpokládá rekonstrukce přivaděče DN 400 v délce 0,48 km a výstavba nové veřejné studny.

S ohledem na stáří potrubí a na vysoký podíl vody nefakturované a specifické úniky vody z potrubí se v místní části Šluknov- Království předpokládá do roku 2030 provedení opatření, která povedou ke snížení podílu vody nefakturované na celkové spotřebě vody. Před rozhodnutím o přípravě rekonstrukce bude nutné posoudit příčiny vyšších hodnot vody nefakturované a prověřit technický a provozní stav rozvodné sítě a případně navrhnout rekonstrukci rozvodné sítě. Objem investičních nákladů, který je potřebný na realizaci těchto opatření je vyjádřen formou návrhu rekonstrukce rozvodné sítě v obci.

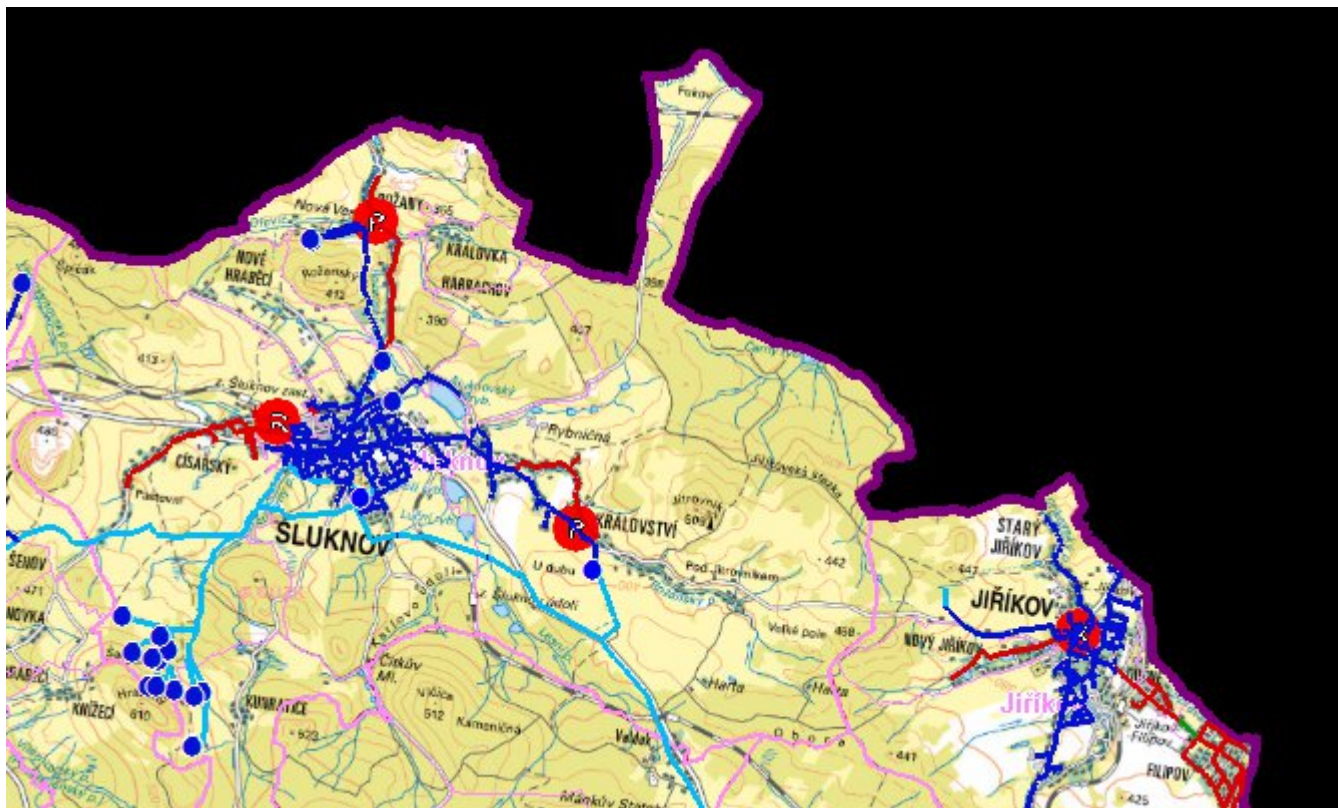
C.4 Nouzové zásobování vodou za krizové situace

Pro zajištění krizového zásobování vodou byly vytipovány na Děčínsku lokality Čertova voda, Dolní Žleb, Hřensko a Bělá. Dále je možno využívat zaměnitelnosti zdrojů s potřebnými technickými a provozními úpravami stávající vodovodní sítě.

Nouzové zásobování **pitnou vodou** bude zajišťováno dopravou pitné vody v množství maximálně 15 l/den×obyvatele cisternami v rámci závodu Severočeské vodovody a kanalizace, a.s. Nouzové zásobení pitnou vodou bude možno doplňovat balenou vodou.

Nouzové zásobování **užitkovou vodou** bude zajišťováno z vodovodu pro veřejnou potřebu. Při využívání zdrojů pro zásobování užitkovou vodou se bude postupovat podle pokynů územně příslušného hygienika.

Mapa



Bodové objekty

Typ	Stav	Identifikátor	Popis	Objem	Objem - popis	Usnesení
Vodojem zemní	Stav	Šluknov - Království	VDJ Království-odstaven		2000 m ³	PRVK\2021

D. KANALIZACE A ČOV

D.1 Počet obyvatel připojených na ČOV

Počet připojených obyvatel					
2002	2005	2011	2018	2025	2030
42	44	42	40	40	39

D.2 Kanalizace – popis stávajícího stavu

V části obce Království je vybudována oddílná kanalizace (K-DC.023.2-S.C), která je svedena na čerpací stanici odpadních vod a výtlakem DN 100 na ČOV Šluknov (7000 EO). Na kanalizaci je napojeno 8% obyvatel. Ostatní obyvatelé jsou odkanalizováni individuálně do septiků s odtokem do vodoteče (10%), se vsakováním (9%) a bezodtokových jímek s vyvážením na ČOV Šluknov (72%).

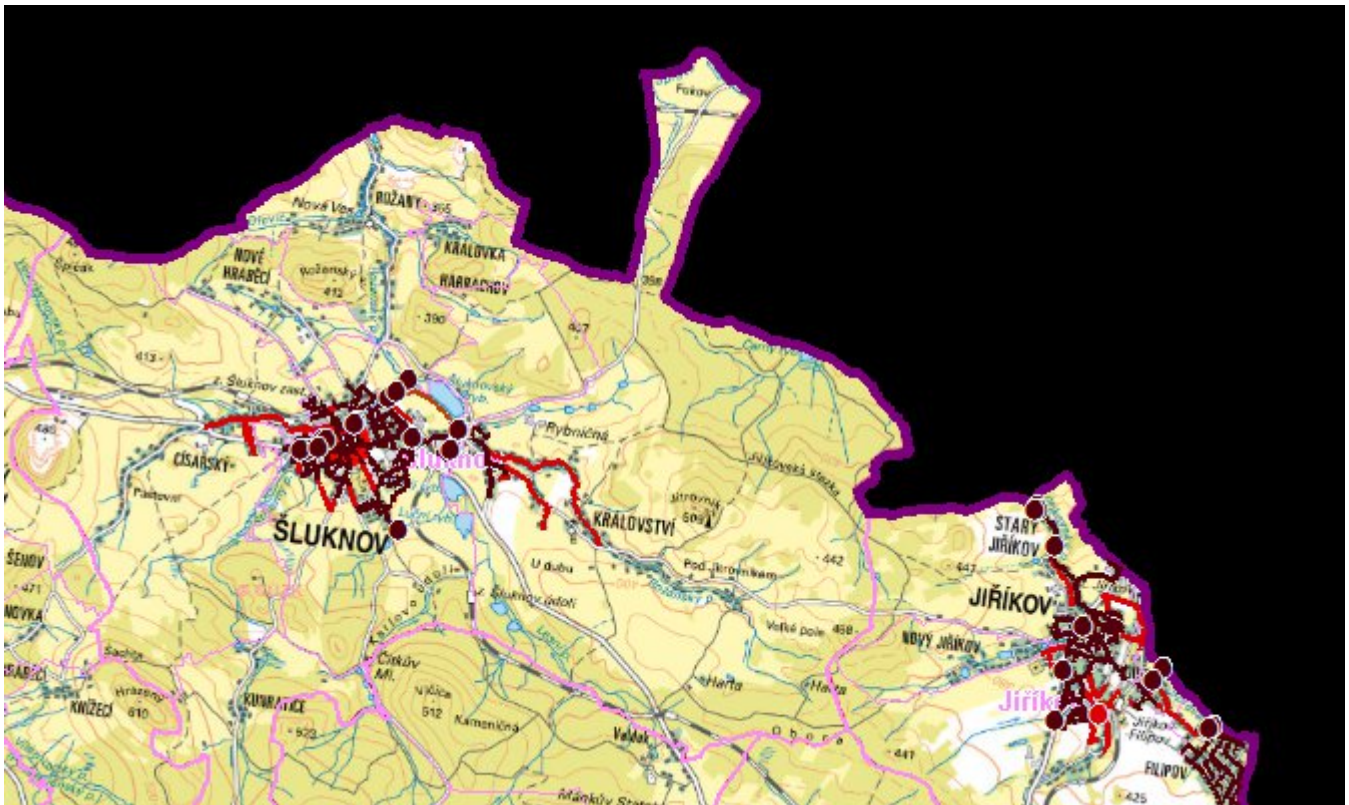
Je zde jedna malá domovní čistírna pro 5 EO (1%).

Větší část dešťových vod je odváděna pomocí příkopů, struh a propustků do místních vodotečí nebo je vsakována do terénu.

D.3 Kanalizace – popis návrhového stavu

Po roce 2030 se předpokládá výstavba stoky DN 300 dl. cca 3,0 km. Dostavba kanalizační sítě umožní odvedení splaškových vod od cca 80% obyvatel a z části rekreačních objektů. U zbývajících cca 20% obyvatel zůstane i nadále individuální likvidace splaškových vod formou domovních čistíren.

Mapa



Bodové objekty

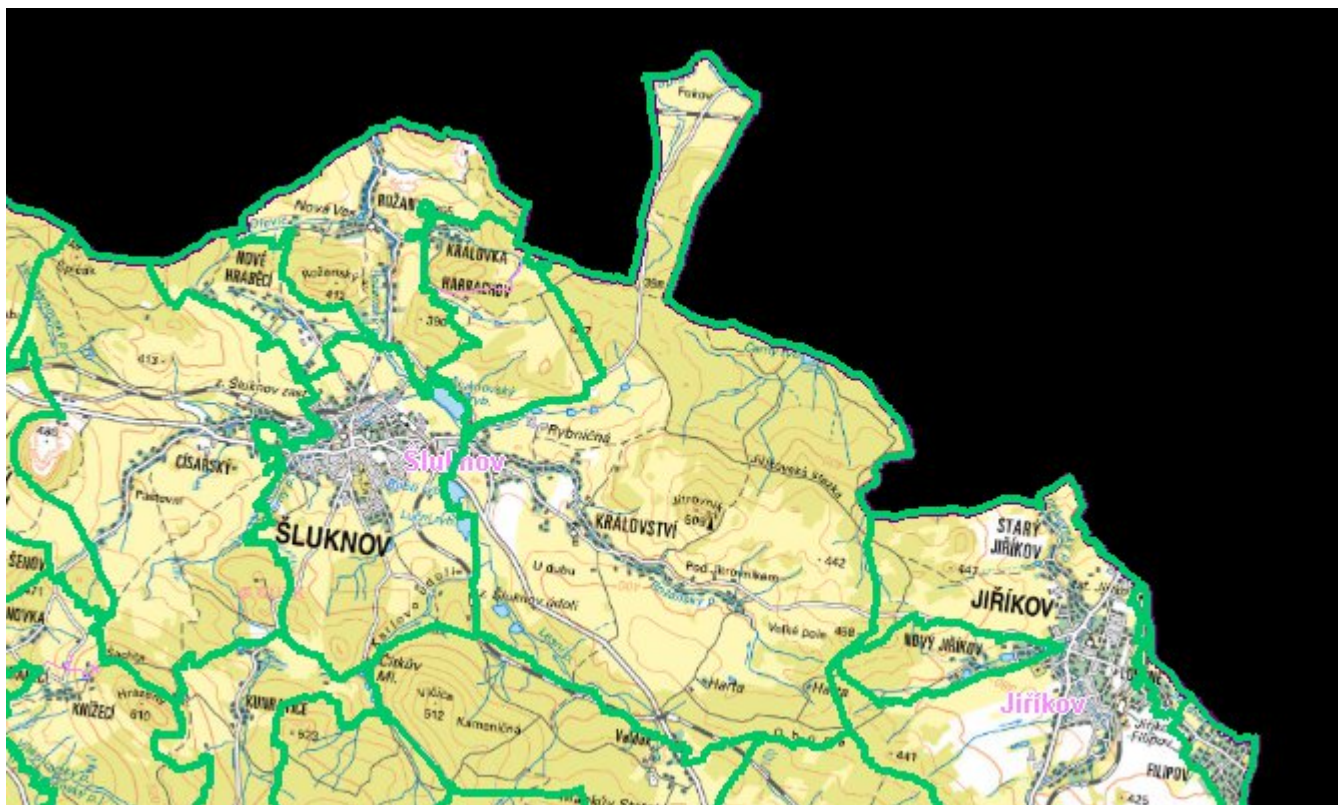
Ke kartě nejsou přiřazeny žádné bodové objekty typu kanalizace

E. EKONOMICKÁ ČÁST

Předpokládané investiční náklady v letech 2018 - 2030 [tis. Kč]

Typ investice		
Vodovody	Kanalizace	Celkem
10 548,0	0,0	10 548,0

Mapa



F. VODOPRÁVNÍ ROZHODNUTÍ

Vodoprávní úřad	ČJ	Popis rozhodnutí	Výroky	Datum vydání	Soubory
Rumburk	OŽP/15466-17/4486-16/hon	SP - rekonstrukce potoka	Stavební povolení k vodním dílům	19. 4. 2017	PDF
Rumburk	OŽP/22299-16/koI	stavební povolení k vodním dílům	Stavební povolení k vodním dílům	21. 6. 2016	PDF
Rumburk	OŽP/40384-18/4147-18/jahs	stavební povolení k vodním dílům	Stavební povolení k vodním dílům	19. 10. 2018	PDF