

# Šluknov - CZ042.3502.4212.0279.03

## A. OBEC

### Šluknov

<b>Číslo obce PRVKUK</b>	0279
<b>Kód obce PRVKUK</b>	CZ042.3502.4212.0279
<b>Kód obce</b>	562858
<b>Číslo ORP (ČSÚ)</b> <b>Název ORP</b>	736 (4212) Rumburk



### Členění obce

<b>Úplný kód části obce PRVKUK</b>	<b>Název části obce</b>	<b>Kód části obce PRVKUK</b>	<b>Kód části obce RÚIAN</b>
CZ042.3502.4212.0279.03	Harrachov	31019	310191
CZ042.3502.4212.0279.04	Královka	16285	162850

## B. CHARAKTERISTIKA OBCE

### B.1 Základní informace o obci

Místní část obce Šluknov - Královka, Harrachov leží ve Šluknovském výběžku severně od Šluknova v nadmořských výškách 328,00 - 376,00 m n.m. Jedná se o obec do 20 trvale žijících obyvatel s 14 rekreačními objekty. Zástavba rodinnými domky je rozptýlená. Obcí protékají tři místní potoky a nalézají se zde tři bezejmenné rybníky. Území náleží do povodí Sprévy. Nepředpokládá se rozvoj obcí.

## B.2 Demografický vývoj

Bydlící obyvatelé	Počet bydlících obyvatel					
	2002	2005	2011	2018	2025	2030
trvale bydlící	23	19	13	7	-	-
přechodně bydlící	45	45	45	45	-	-
<b>celkem</b>	<b>68</b>	<b>64</b>	<b>58</b>	<b>52</b>	-	-

## C. VODOVODY

### C.1 Počet obyvatel připojených na vodovod

Počet připojených obyvatel					
2002	2005	2011	2018	2025	2030
0	0	0	0	-	-

### C.2 Vodovody – popis stávajícího stavu

V obcích není vodovodní síť, obyvatelé jsou zásobováni individuálně ze studní.

### C.3 Vodovody – popis návrhového stavu

Do budoucna se i nadále uvažuje s individuálním zásobováním pitnou vodou- domovní studny.

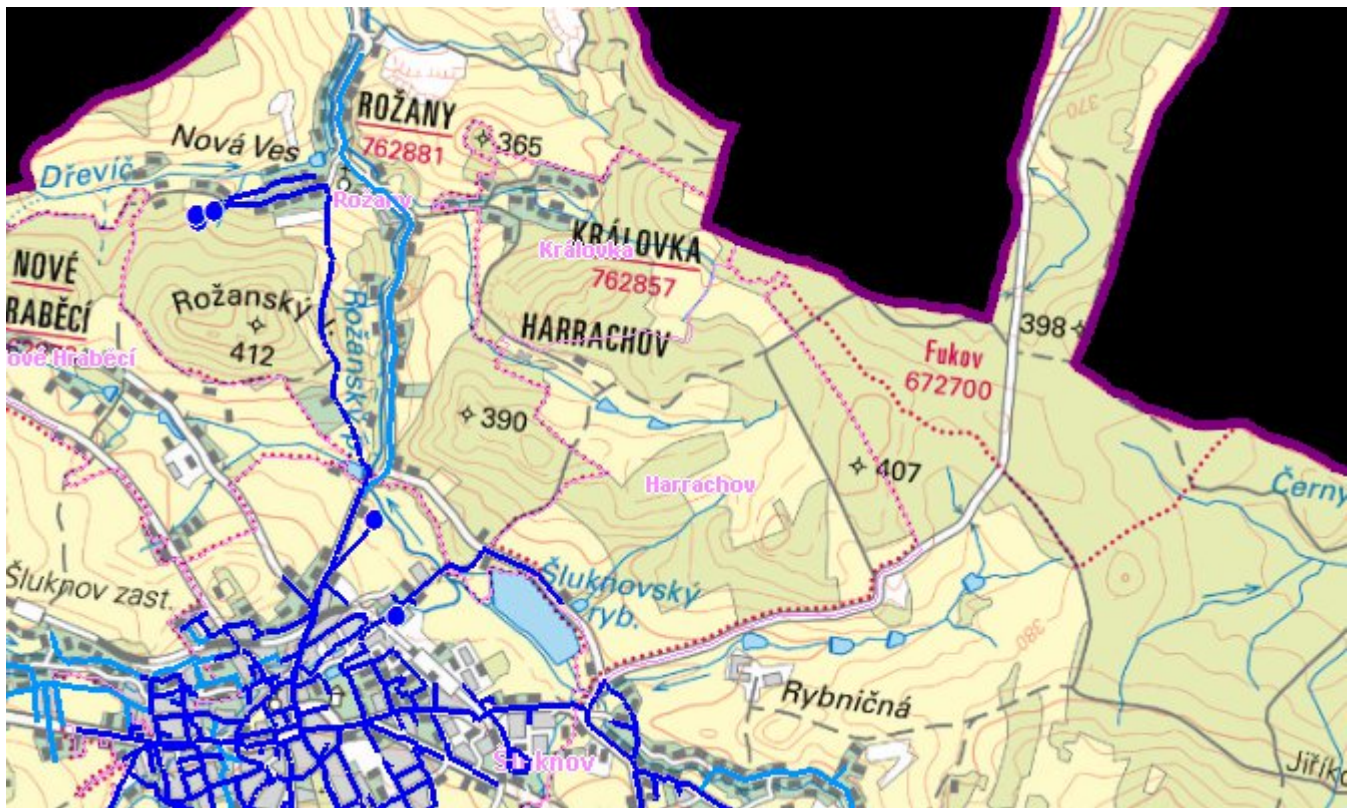
### C.4 Nouzové zásobování vodou za krizové situace

Pro zajištění krizového zásobování vodou byly vytipovány na Děčínsku lokality Čertova voda, Dolní Žleb, Hřensko, Bynov DN 3a, DN 3b a Bělá. Dále je možno využívat zaměnitelnosti zdrojů s potřebnými technickými a provozními úpravami stávající vodovodní sítě.

Nouzové zásobování **pitnou vodou** bude zajišťováno dopravou pitné vody v množství maximálně 15 l/den×obyvatele cisternami v rámci závodu Severočeské vodovody a kanalizace, a.s. Nouzové zásobení pitnou vodou bude možno doplňovat balenou vodou.

Nouzové zásobování **užitkovou vodou** bude zajišťováno ze stávajících veřejných a domovních studní. Při využívání zdrojů pro zásobení užitkovou vodou se bude postupovat podle pokynů územně příslušného hygienika.

## Mapa



## Bodové objekty

Ke kartě nejsou přiřazeny žádné bodové objekty typu vodovod

## D. KANALIZACE A ČOV

### D.1 Počet obyvatel připojených na ČOV

Počet připojených obyvatel					
2002	2005	2011	2018	2025	2030
0	0	0	0	-	-

### D.2 Kanalizace – popis stávajícího stavu

V obcích není vybudovaná kanalizační síť, splaškové vody jsou odváděny do bezodtokových jímek s vyvážením na ČOV Šluknov (100%).

Dešťové vody jsou odváděny pomocí příkopů, struh a propustků do místních vodotečí nebo jsou vsakovány do terénu.

### D.3 Kanalizace – popis návrhového stavu

V obcích se i nadále uvažuje s individuálním likvidováním splaškových vod. Pomocí domovních čistíren odpadních vod, bezodtokových jímek s odvozem splašků na ČOV Šluknov, nebo septiků s doplněním o dočišťovací stupeň.

## Mapa



## Bodové objekty

Ke kartě nejsou přiřazeny žádné bodové objekty typu kanalizace

## E. EKONOMICKÁ ČÁST

Předpokládané investiční náklady v letech 2018 - 2030 [tis. Kč]

Typ investice		
Vodovody	Kanalizace	Celkem
0,0	0,0	0,0

# Mapa

