

Staré Křečany - CZ042.3502.4212.0278.05

A. OBEC

Staré Křečany

Číslo obce PRVKUK	0278
Kód obce PRVKUK	CZ042.3502.4212.0278
Kód obce	562823
Číslo ORP (ČSÚ) Název ORP	736 (4212) Rumburk



Členění obce

Úplný kód části obce PRVKUK	Název části obce	Kód části obce PRVKUK	Kód části obce RÚIAN
CZ042.3502.4212.0278.05	Panský	40778	407780

B. CHARAKTERISTIKA OBCE

B.1 Základní informace o obci

Místní část obce Staré Křečany - Panský leží uprostřed Šluknovského výběžku, západně od Rumburku, v nadmořských výškách 422,00 - 450,00 m n.m. Zástavba rodinnými domky venkovského charakteru je rozptýlená podél místní komunikace. Obcí protéká Mandava dva místní potoky. Území náleží do povodí Mandavy. Jižní okraj katastru obce zasahuje do CHKO Labské pískovce a CHOPAV Severočeská křída. Nepředpokládá se rozvoj obce.

B.2 Demografický vývoj

Bydlící obyvatelé	Počet bydlících obyvatel					
	2002	2005	2011	2018	2025	2030
trvale bydlící	2	3	4	10	9	9
přechodně bydlící	18	18	26	30	30	30
celkem	20	21	30	40	39	39

C. VODOVODY

C.1 Počet obyvatel připojených na vodovod

Počet připojených obyvatel					
2002	2005	2011	2018	2025	2030
0	0	0	0	0	0

C.2 Vodovody – popis stávajícího stavu

V obci Panský není vybudovaná vodovodní síť pro veřejnou potřebu. Zásobování pitnou vodou je individuální pomocí studní.

C.3 Vodovody – popis návrhového stavu

Do budoucna se i nadále předpokládá individuální zásobení pitnou vodou- domovní studny.

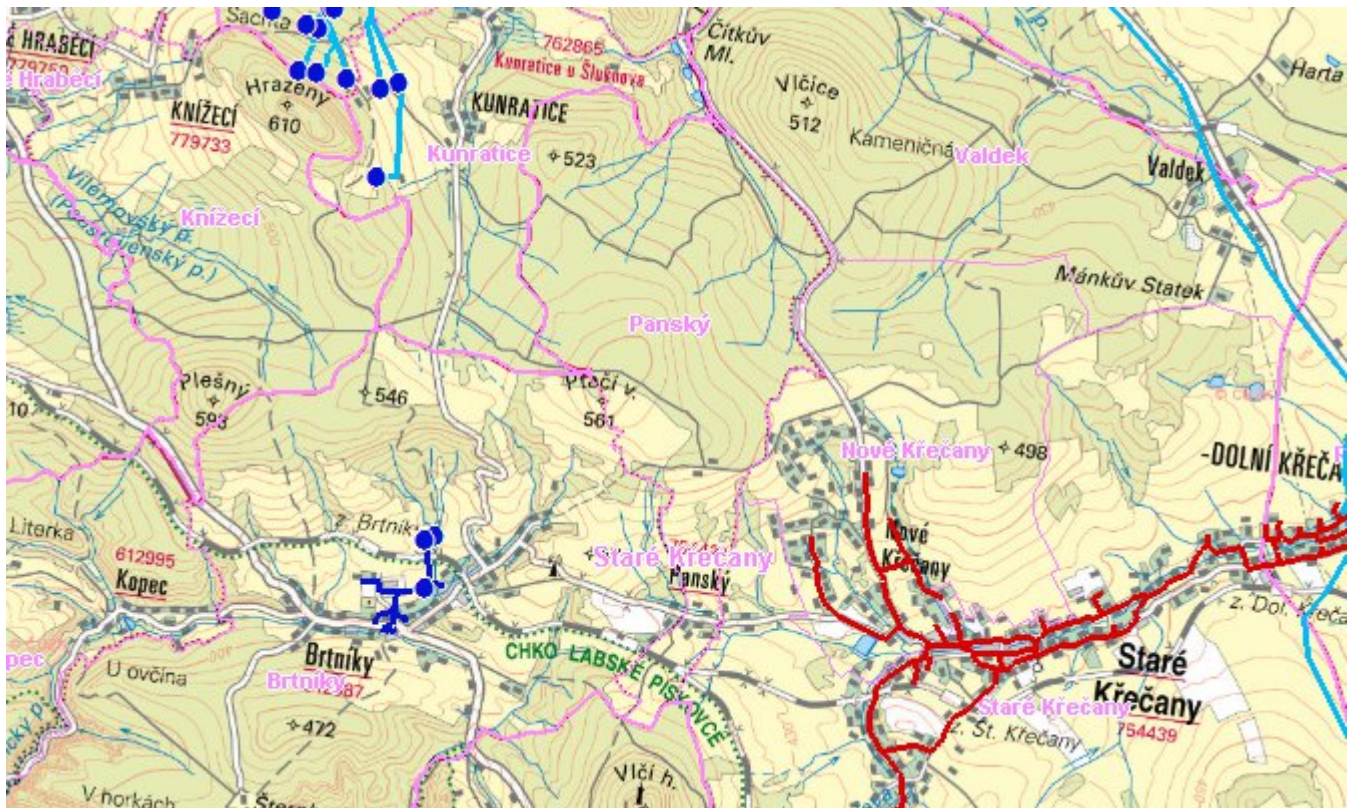
C.4 Nouzové zásobování vodou za krizové situace

Pro zajištění krizového zásobování vodou byly vytipovány na Děčínsku lokality Čertova voda, Dolní Žleb, Hřensko a Bělá. Dále je možno využívat zaměnitelnosti zdrojů s potřebnými technickými a provozními úpravami stávající vodovodní sítě.

Nouzové zásobování **pitnou vodou** bude zajišťováno dopravou pitné vody v množství maximálně 15 l/den×obyvatele cisternami v rámci závodu Severočeské vodovody a kanalizace, a.s. Nouzové zásobení pitnou vodou bude možno doplňovat balenou vodou.

Nouzové zásobování **užitkovou vodou** bude zajišťováno z veřejných a domovních studní. Při využívání zdrojů pro zásobení užitkovou vodou se bude postupovat podle pokynů územně příslušného hygienika.

Mapa



Bodové objekty

Ke kartě nejsou přiřazeny žádné bodové objekty typu vodovod

D. KANALIZACE A ČOV

D.1 Počet obyvatel připojených na ČOV

Počet připojených obyvatel					
2002	2005	2011	2018	2025	2030
0	0	0	0	0	0

D.2 Kanalizace – popis stávajícího stavu

V Panském není vybudovaná kanalizační síť, splaškové vody jsou odváděny do bezodtokových jímek s odvozem na ČOV Varnsdorf - 16 km (100%).

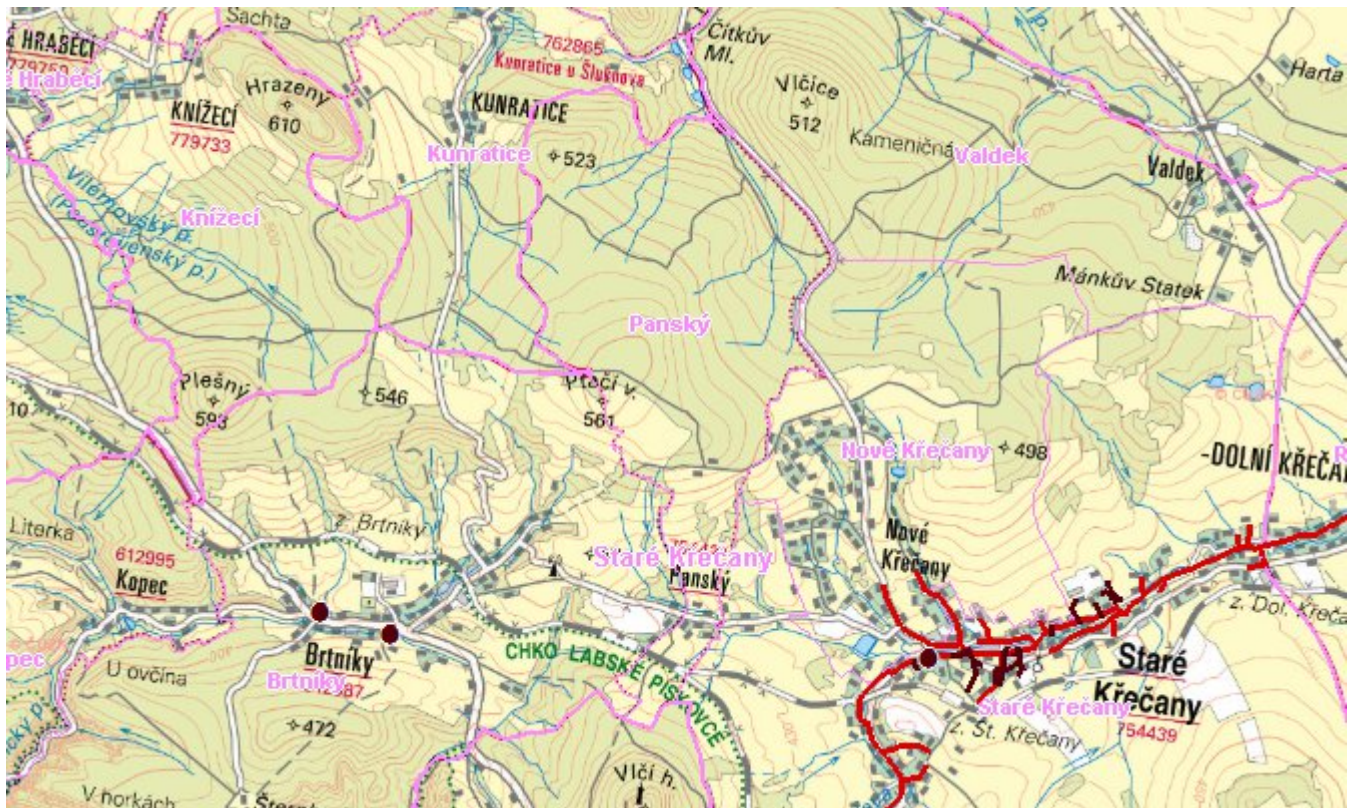
Vlastní čistírnu pro rekreační objekt zde mají České dráhy s.o., Česká Lípa - typ Biofluid 1,5 (10 EO)

Dešťové vody jsou odváděny pomocí příkopů, struh a propustků do místních vodotečí nebo jsou vsakovány do terénu.

D.3 Kanalizace – popis návrhového stavu

V obci se i nadále uvažuje s individuálním likvidováním splaškových vod. Pomocí domovních čistíren odpadních vod, bezodtokových jímek s odvozem splašků na ČOV Varnsdorf, nebo septiků s doplněním o dočišťovací stupeň.

Mapa



Bodové objekty

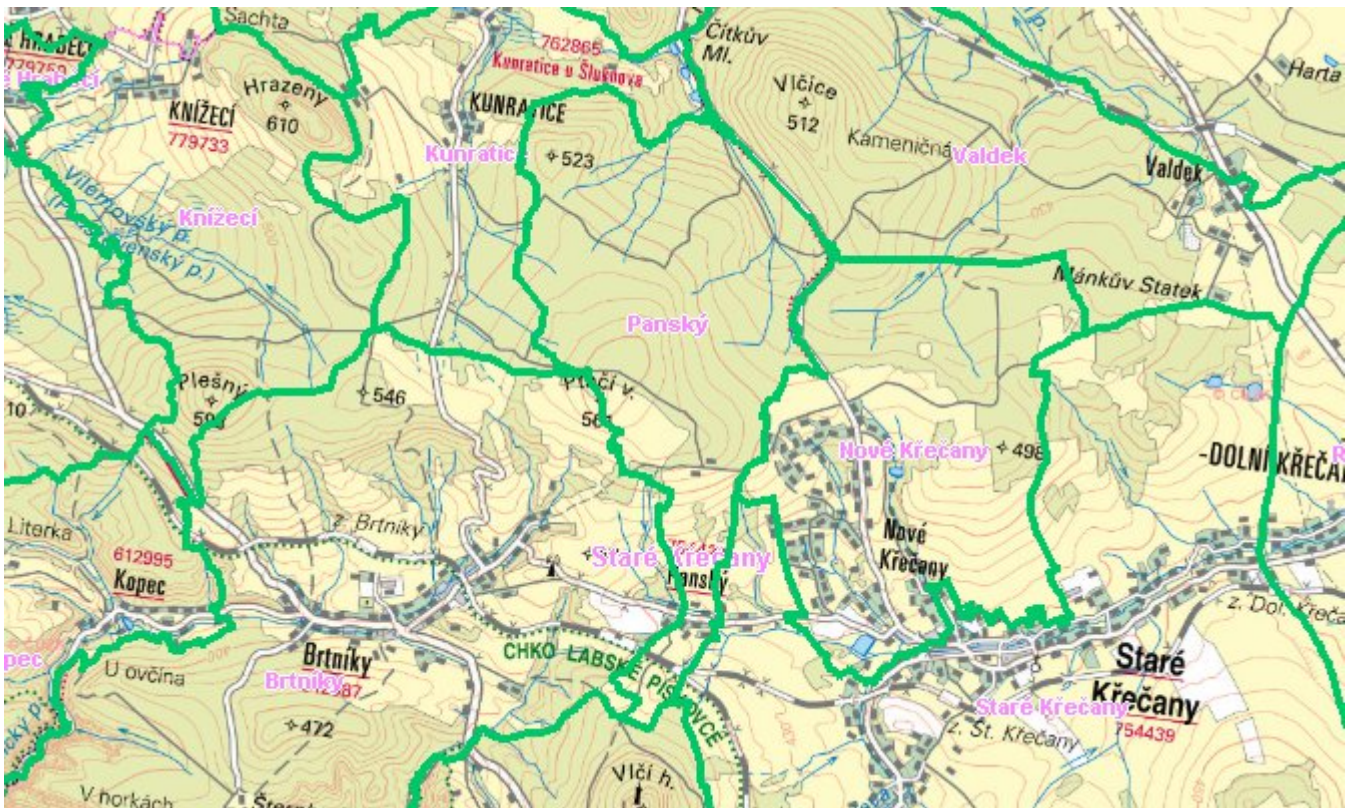
Ke kartě nejsou přiřazeny žádné bodové objekty typu kanalizace

E. EKONOMICKÁ ČÁST

Předpokládané investiční náklady v letech 2018 - 2030 [tis. Kč]

Typ investice		
Vodovody	Kanalizace	Celkem
0,0	0,0	0,0

Mapa



F. VODOPRÁVNÍ ROZHODNUTÍ

Vodoprávní úřad	Čj	Popis rozhodnutí	Výroky	Datum vydání	Soubory
Rumburk	OŽP/35307-18/4129-18/jahs	Stavební povolení k vodním dílům	Stavební povolení k vodním dílům	24. 9. 2018	PDF