

Kámen - CZ042.3502.4202.0026.01

A. OBEC

Kámen

Číslo obce PRVKUK	0026
Kód obce PRVKUK	CZ042.3502.4202.0026
Kód obce	546453
Číslo ORP (ČSÚ) Název ORP	728 (4202) Děčín



Členění obce

Úplný kód části obce PRVKUK	Název části obce	Kód části obce PRVKUK	Kód části obce RÚIAN
CZ042.3502.4202.0026.01	Kámen	08850	88501

B. CHARAKTERISTIKA OBCE

B.1 Základní informace o obci

Obec Kámen leží severovýchodně od Děčína, v nadmořských výškách 335,00 – 356,00 m n. m. Jedná se o obec do 160 trvale žijících obyvatel a se 17 objekty využívanými pro rodinnou rekreaci. Zástavba je poměrně soustředěná podél místní komunikace, venkovského charakteru zástavbou rodinnými domy. Celé území obce spadá do CHKO Labské pískovce a CHOPAV Severočeská křída, nachází se zde ochranné pásmo vodního zdroje. Obec se nachází v povodí řeky Labe. V obci má sídlo firma Kámen 37 (cca 10 zaměstnanců).

Výrazný rozvoj obce se nepředpokládá.

B.2 Demografický vývoj

Bydlící obyvatelé	Počet bydlících obyvatel					
	2002	2005	2011	2018	2025	2030
trvale bydlící	154	157	199	235	267	291
přechodně bydlící	51	51	72	72	65	60
celkem	205	208	271	307	332	351

C. VODOVODY

C.1 Počet obyvatel připojených na vodovod

Počet připojených obyvatel					
2002	2005	2011	2018	2025	2030
154	157	163	249	279	302

C.2 Vodovody – popis stávajícího stavu

Obec Kámen je zásobována ze skupinového vodovodu Děčín – Hřensko (SK-DC.001), vodovodem Kámen (SK-DC.001.9). Z VDJ Kámen – hlavní 6000 m³ (404,00/399,00 m n.m.) přes VDJ Kámen – obec 10 m³ (404,65 m n.m.) potrubím DN 80 do obce. Stávající vodovod je vybudován převážně z trub litinových DN 60 mm. Na vodovodní síť je napojena většina obyvatel. Kapacita i kvalita vody je vyhovující. Západním okrajem katastru obce prochází vodovodní přivaděč DN 450 Hřensko –Děčín. Vodovod je v majetku Severočeské vodárenské společnosti, a.s. a provozují Severočeské vodovody a kanalizace, a.s.

C.3 Vodovody – popis návrhového stavu

S ohledem na vysoký podíl vody nefakturované a specifické úniky vody z potrubí se v obci Kámen předpokládá do roku 2030 provedení opatření, která povedou ke snížení podílu vody nefakturované na celkové spotřebě vody. Před rozhodnutím o přípravě rekonstrukce bude nutné posoudit příčiny vyšších hodnot vody nefakturované a prověřit technický a provozní stav rozvodné sítě a případně navrhnout rekonstrukci rozvodné sítě. Objem investičních nákladů, který je potřebný na realizaci těchto opatření je vyjádřen formou návrhu rekonstrukce rozvodné sítě v obci.

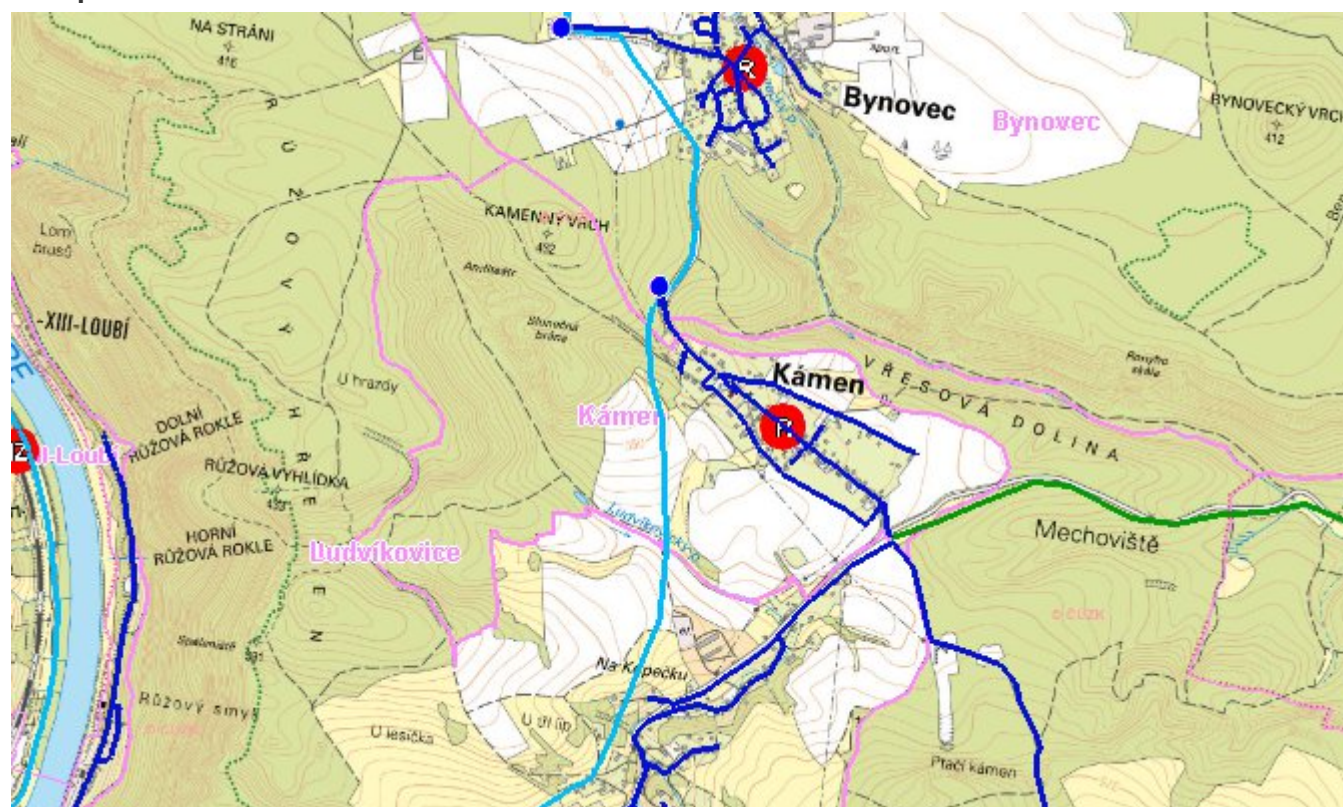
C.4 Nouzové zásobování vodou za krizové situace

Pro zajištění krizového zásobování vodou byly vytipovány na Děčínsku lokality Čertova voda, Dolní Žleb, Hřensko a Bělá. Přímo v obci není náhradní zdroj pitné vody.

Nouzové zásobování **pitnou vodou** bude zajišťováno dopravou pitné vody v množství maximálně 15 l/den×obyvatele cisternami v rámci závodu Severočeské vodovody a kanalizace, a.s. Nouzové zásobení pitnou vodou bude možno doplňovat balenou vodou.

Nouzové zásobování **užitkovou vodou** bude zajišťováno z vodovodu pro veřejnou potřebu. Při využívání zdrojů pro zásobení užitkovou vodou se bude postupovat podle pokynů územně příslušného hygienika.

Mapa



Bodové objekty

Typ	Stav	Identifikátor	Popis	Objem	Objem - popis	Usnesení
Vodojem zemní	Stav	VDJ Kámen - obec	VDJ Kámen - obec		10 m3	PRVK\2021

D. KANALIZACE A ČOV

D.1 Počet obyvatel připojených na ČOV

Počet připojených obyvatel					
2002	2005	2011	2018	2025	2030
0	0	0	0	0	280

D.2 Kanalizace – popis stávajícího stavu

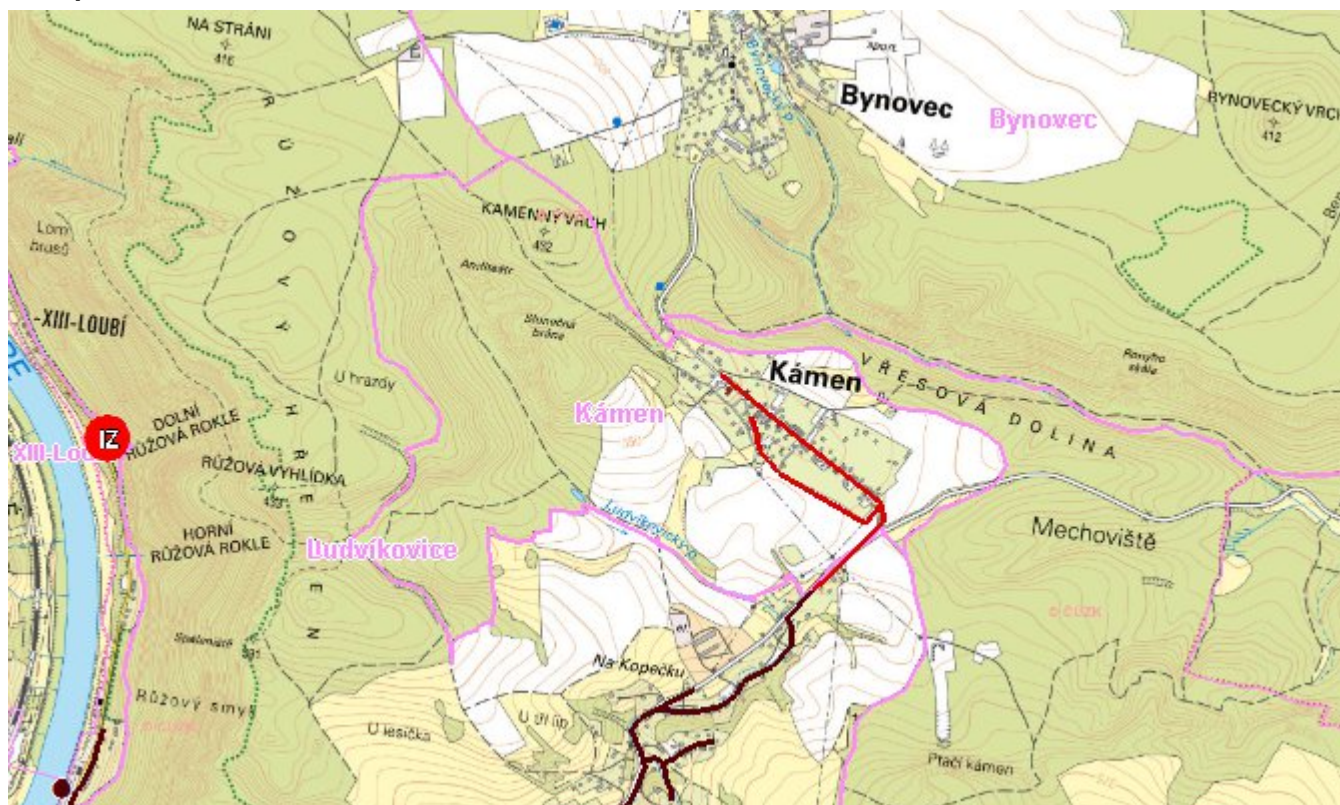
V obci Kámen není vybudována kanalizační síť. 20% obyvatel má bezodtokové jímky s vyvážením na ČOV Děčín – 10 km a 80% obyvatel má septiky s vsakováním.

Dešťové vody jsou odváděny pomocí příkopů, struh a propustků a vsakovány do terénu.

D.3 Kanalizace – popis návrhového stavu

Dle ÚS je navrženo vybudování splaškové kanalizace DN 300 v celkové délce 2,5 km s napojením na splaškovou kanalizaci a ČOV Ludvíkovice, kde je uvažováno i s rezervou pro obec Kámen.

Mapa



Bodové objekty

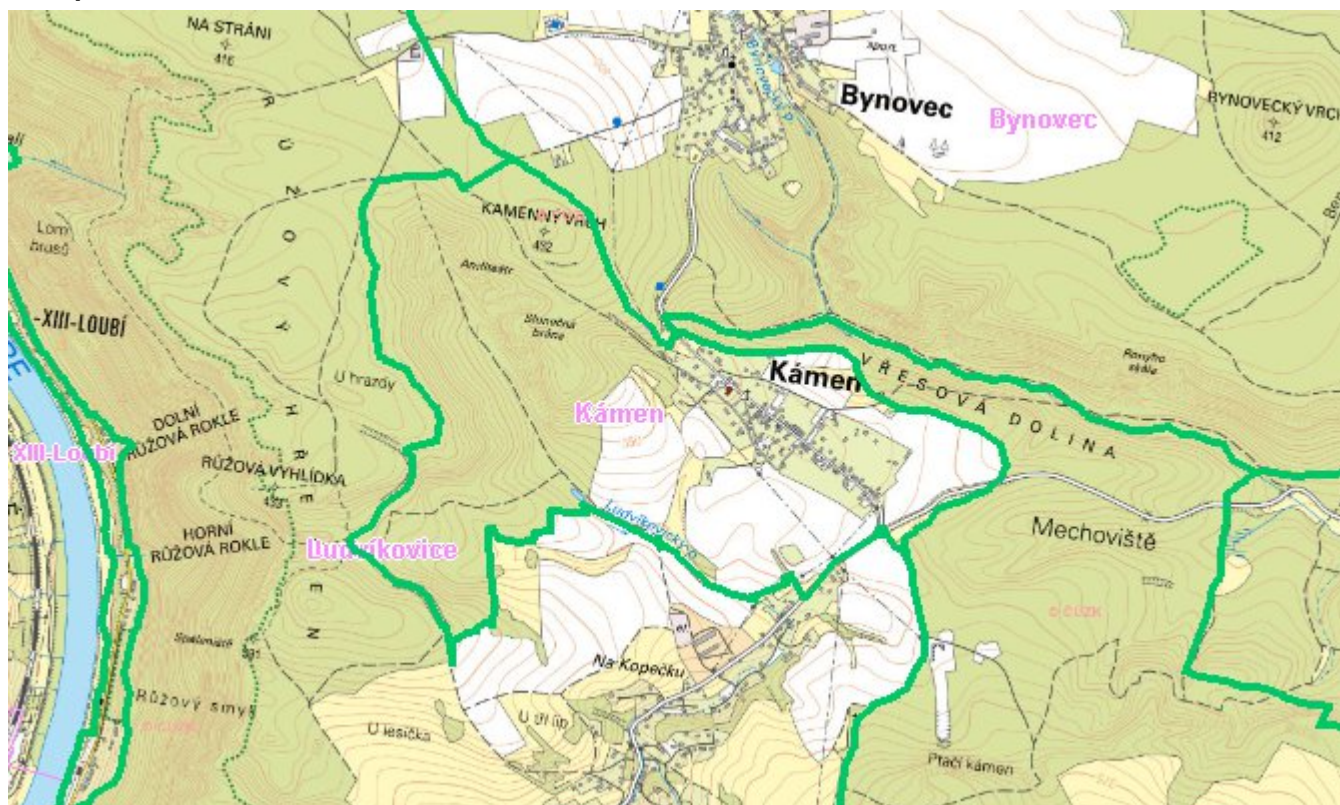
Ke kartě nejsou přiřazeny žádné bodové objekty typu kanalizace

E. EKONOMICKÁ ČÁST

Předpokládané investiční náklady v letech 2018 - 2030 [tis. Kč]

Typ investice		
Vodovody	Kanalizace	Celkem
2 060,0	11 455,0	13 515,0

Mapa



F. VODOPRÁVNÍ ROZHODNUTÍ

Vodoprávní úřad	ČJ	Popis rozhodnutí	Výroky	Datum vydání	Soubory
-----------------	----	------------------	--------	--------------	---------