

Rumburk - CZ042.3502.4212.0277.02 - návrhový stav k připomínkám 2022

A. OBEC

Rumburk

Číslo obce PRVKUK	0277
Kód obce PRVKUK	CZ042.3502.4212.0277
Kód obce	562777
Číslo ORP (ČSÚ) Název ORP	736 (4212) Rumburk



Členění obce

Úplný kód části obce PRVKUK	Název části obce	Kód části obce PRVKUK	Kód části obce RÚIAN
CZ042.3502.4212.0277.02	Rumburk 2-Horní Jindřichov	40775	407755

B. CHARAKTERISTIKA OBCE

B.1 Základní informace o obci

Místní část obce Rumburk – Horní Jindřichov tvoří součást města Rumburku, leží ve východní části Šluknovského výběžku, při státní hranici se SRN, v nadmořských výškách 360,00 – 386,00 m n.m. Zástavba rodinnými a bytovými domy i sídlištní výstavbou je rozptýlená podél místních komunikací a řeky Mandavy, do které ústí dva místní potoky. Na katastru obce se nacházejí šest vodních ploch. Území náleží do povodí Mandavy.

V obci má své sídlo několik firem:

Svoboda Miroslav, Východní 259/8 - výroba a sklady

Horák – CZ, s.r.o. Zadní 263/26 – prodejna

Strojírny Rumburk s.r.o., V. Kováře 38/40 – strojírenská výroba

Benteler Automotive Rumburk s.r.o. v nové Průmyslové zóně- kovové komplety pro automobilový průmysl

Svoboda Miroslav, Východní 259/8 – výroba, sklady

Autoopravárství HAHNEL, Rolnická 179/5

Podle vyjádření místostarosty města v dotazníku se předpokládá výrazný rozvoj obce. Rozvíjející se individuální výstavba RD, ul.Skalní 4 RD, ul. Zadní s výstavbou cca 93 RD a rozšíření průmyslové zóny, výstavba Průmyslového parku (výrobní a skladová hala) na plochách podnikatelských aktivit lokalita za velkým kruhovým objezdem směrem k centru města.

B.2 Demografický vývoj

Bydlící obyvatelé	Počet bydlících obyvatel					
	2002	2005	2011	2018	2025	2030
trvale bydlící	1 139	1 150	1 120	1 152	1 110	1 080
přechodně bydlící	41	47	194	204	204	204
celkem	1 180	1 197	1 314	1 356	1 314	1 284

C. VODOVODY

C.1 Počet obyvatel připojených na vodovod

Počet připojených obyvatel					
2002	2005	2011	2018	2025	2030
1 036	1 063	1 109	1 356	1 314	1 284

C.2 Vodovody – popis stávajícího stavu

Horní Jindřichov je zásobován ze skupinového vodovodu Varnsdorf – Chřibská (SK-DC.002.4) z rozvodné sítě Rumburka. Na území obce se nachází i místní zdroj vody, Horní Jindřichov-pramenní jímky, který se v současné době nevyužívá a je veden jako záloha.

Rozvodné řady v obci jsou z potrubí s profilem 32-200mm z různých materiálů, včetně ocelového potrubí. Na vodovod je napojena většina obyvatel. Kapacita a kvalita vody je vyhovující.

Zbývající obyvatelé jsou zásobováni individuálně pomocí studní. V ul. Zadní je veřejná studna s pitnou vodou.

Vodovod je v majetku Severočeské vodárenské společnosti, a.s. a provozují ho Severočeské vodovody a kanalizace, a.s.

C.3 Vodovody – popis návrhového stavu

Vodovod je navržen téměř na celý rozsah zástavby, bez velkých provozních problémů. Bude nutné pro rozšíření Průmyslové zóny posílit vodovodní řad v této lokalitě. Návrh vodovodu DN 50-80 je v délce 0,440 km. Připravovaná výstavba nových rodinných domů v ulici Skalní, Zadní, Rolnické si vyžádá prodloužení vodovodních řadů v dl. cca 0,7 km- zatím bez technického návrhu s předpokládanou realizací po roce 2025 si vyžádá posílení a prodloužení vodovodních řadů - zatím bez technického návrhu s předpokládanou realizací po roce 2030.

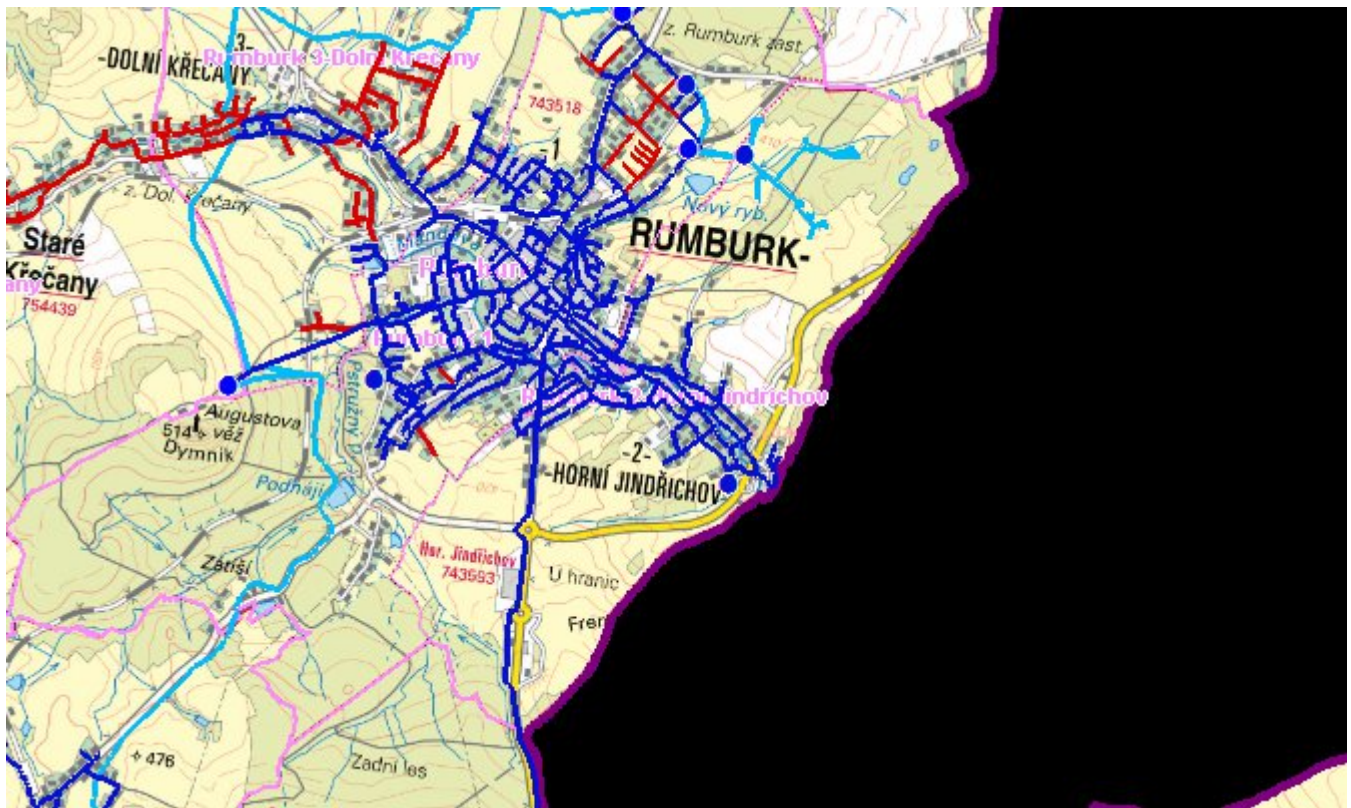
C.4 Nouzové zásobování vodou za krizové situace

Pro zajištění krizového zásobování vodou byly vytipovány na Děčínsku lokality Čertova voda, Dolní Žleb, Hřensko a Bělá. Dále je možno využívat zaměnitelnosti zdrojů s potřebnými technickými a provozními úpravami stávající vodovodní sítě.

Nouzové zásobování **pitnou vodou** bude zajišťováno dopravou pitné vody v množství maximálně 15 l/den×obyvatele cisternami v rámci závodu Severočeské vodovody a kanalizace, a.s. Nouzové zásobení pitnou vodou bude možno doplňovat balenou vodou.

Nouzové zásobování **užitkovou vodou** bude zajišťováno z vodovodu pro veřejnou potřebu. Při využívání zdrojů pro zásobení užitkovou vodou se bude postupovat podle pokynů územně příslušného hygienika.

Mapa



Bodové objekty

Typ	Stav	Identifikátor	Popis	Objem	Objem - popis	Usnesení
Vodní zdroj	Stav	ZD.DC 002/3	ZD.DC 002/3			PRVK\2021
Vodojem zemní	Stav		Rumburk PK2			PRVK\2021

D. KANALIZACE A ČOV

D.1 Počet obyvatel připojených na ČOV

Počet připojených obyvatel					
2002	2005	2011	2018	2025	2030
550	556	566	756	738	1 068

D.2 Kanalizace – popis stávajícího stavu

Územím Horního Jindřichova prochází kanalizační sběrač, který je součástí stávajícího kanalizačního systému Varnsdorf-Rumburk s odvedením odpadních vod na ČOV Varnsdorf. Tento systém odvádí odpadní vody z lokality Varnsdorf, Seifhennerdorf (území SRN), Rumburk-Horní Jindřichov a Rumburk. Jedná se o kmenovou stoku A 1 (K-DC.015.2-J.C), která navazuje u hranic s SRN na sběrač v Seifhennerdorfu a pokračuje přes Horní Jindřichov podél řeky Mandavy k napojení kanalizačního sběrače z Rumburku. Na tuto jednotnou kanalizaci je napojeno 48% obyvatel. Kanalizace je v celé délce gravitační.

Kanalizace je v majetku Severočeské vodárenské společnosti, a.s. a provozují Severočeské vodovody a kanalizace, a.s.

Zbývající obyvatelé jsou napojeni do bezodtokových jímek s vyvážením na ČOV Varnsdorf- 20% obyvatel nebo do septiků se zaústěním přepadů do vodoteče (9% obyvatel), do vsaků (4% obyvatel) a do dešťové kanalizace (18% obyvatel). Malá část (1%) obyvatel likviduje splašky v domovních mikročistírnách.

V obci jsou čtyři menší DČOV a jedna průmyslová ČOV (667 EO) firmy EUSTRACH.

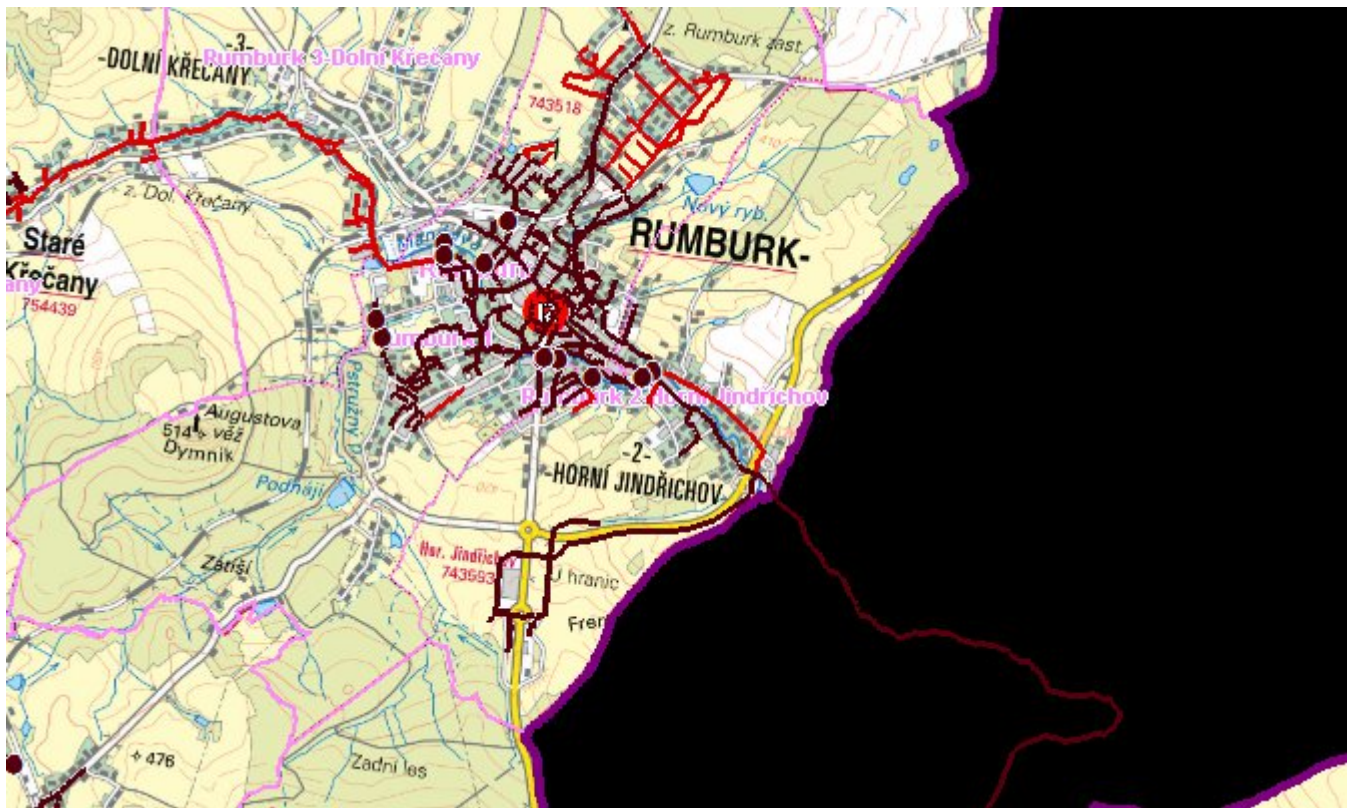
Část dešťových vod je odváděna jednotnou kanalizací, část dešťovou kanalizací v majetku obce a část systémem příkopů, struh a propustků do recipientů nebo vsakována do terénu.

D.3 Kanalizace – popis návrhového stavu

Stávající odkanalizování je vyhovující. Zbývá pouze postupné rozšiřování uliční sítě- DN 300 dl. cca 2,0 km pro stávající a navrhovanou výstavbu. Nová výstavba RD se předpokládá v ul. Skalní, a Zadní. Proběhla výstavba oddílné splaškové i dešťové kanalizace pro Průmyslovou zónu Rumburk s tím, že splaškové kanalizace je připojena na centrální kanalizační stoku směřující do ČOV Varnsdorf, dešťová kanalizace je vyústěna do místní bezejmenné vodoteče..

Dostavba kanalizační sítě umožnila, pro cca 80% obyvatel, napojení na kanalizaci pro veřejnou potřebu. U zbývajících cca 20% obyvatel zůstane i nadále individuální likvidace splaškových vod.

Mapa



Bodové objekty

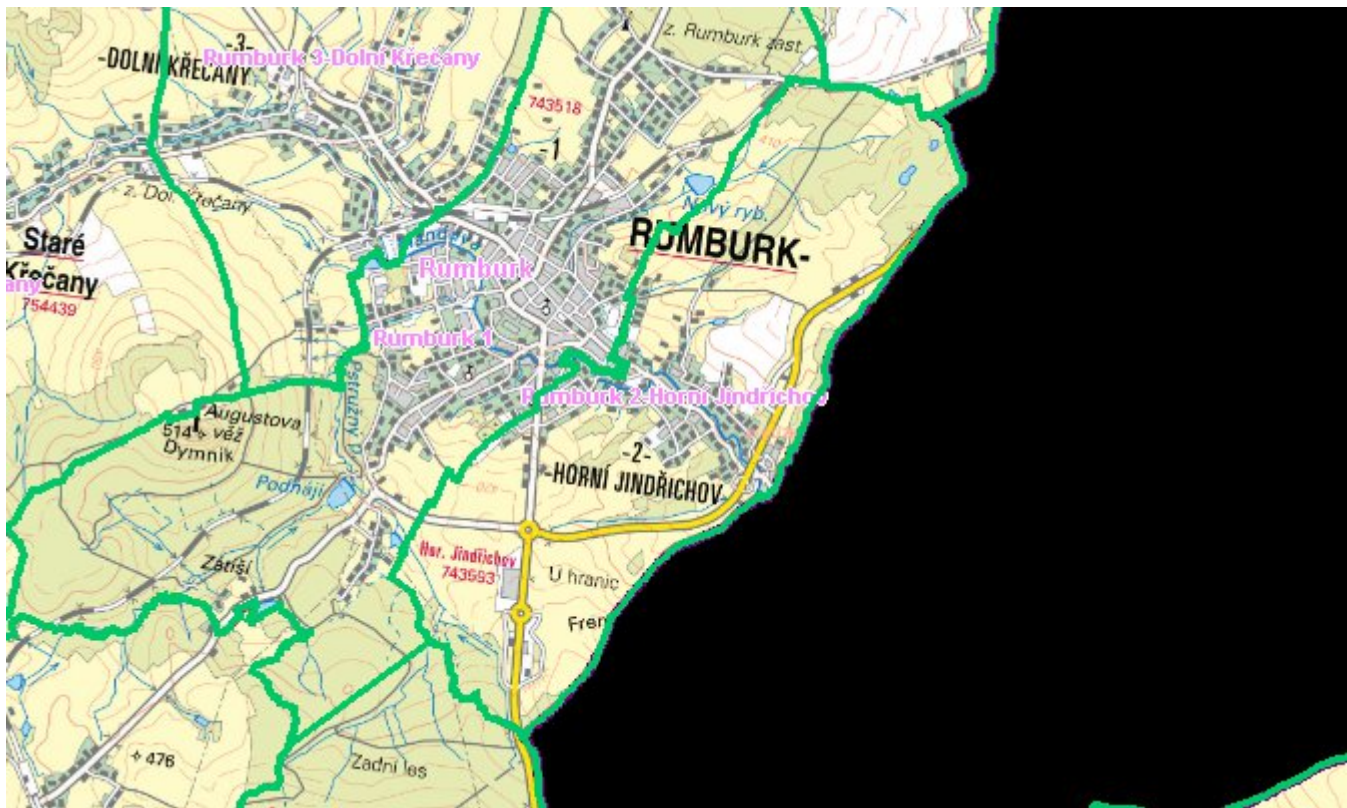
Typ	Stav	Identifikátor	Popis	Kapacita	Kapacita - popis	Usnesení
Vpustní objekt	Stav					PRVK\2021
Vpustní objekt	Stav					PRVK\2021
Výústní objekt	Stav		Výust z ČSOV Rumburk 2			PRVK\2021
Čerpací stanice	Stav		Rumburk- Kalná			PRVK\2021
Čerpací stanice	Stav		Rumburk 2			PRVK\2021

E. EKONOMICKÁ ČÁST

Předpokládané investiční náklady v letech 2018 - 2030 [tis. Kč]

Typ investice		
Vodovody	Kanalizace	Celkem
0,0	16 460,0	16 460,0

Mapa



F. VODOPRÁVNÍ ROZHODNUTÍ

Vodoprávní úřad	Čj	Popis rozhodnutí	Výroky	Datum vydání	Soubory
Ústecký kraj	3787/ZPZ/2016/SC-17.h	změna povolení k nakládání s vodami; DKV Rumburk	Nakládání s vodami	6. 12. 2016	PDF
Ústecký kraj	KUUK/4327/2019	prodloužení sanačního čerpání DKV Rumburk	Povolení k některým činnostem	10. 1. 2019	PDF