

Rumburk - CZ042.3502.4212.0277.01

A. OBEC

Rumburk

Číslo obce PRVKUK	0277
Kód obce PRVKUK	CZ042.3502.4212.0277
Kód obce	562777
Číslo ORP (ČSÚ) Název ORP	736 (4212) Rumburk



Členění obce

Úplný kód části obce PRVKUK	Název části obce	Kód části obce PRVKUK	Kód části obce RÚIAN
CZ042.3502.4212.0277.01	Rumburk 1	40776	407763

B. CHARAKTERISTIKA OBCE

B.1 Základní informace o obci

Město Rumburk leží ve východní části Šluknovského výběžku, při státní hranici se SRN, v nadmořských výškách 368,00 - 436,00 m n.m. Na východním okraji obce je autokemp Sportcentrum, areál Městského koupaliště a výletní středisko Dymník s rozhlednou. Zástavba rodinnými a bytovými domy a sídlištní výstavbou je v historickém středu města soustředěná, po okrajích rozptýlená podél místních komunikací. Středem města protéká řeka Mandava, do níž se vlévá Pstružný a Luční potok, ostatní místní, drobné toky jsou přítoky do říčky Mandavy. Ve městě se také nachází několik významnějších vodních nádrží Nový rybník (u pivovaru), rybník Cihelná a rybník Podhájí na Pstružném potoce. Území náleží do povodí Mandavy. Na území města se nalézá ochranné pásmo vodního zdroje. Město patří mezi významné části Euroregionu Nisa.

Ve městě má své sídlo řada drobných i velkých firem :

Lukram s.r.o., Horní Podluží - elektronika

ABX, Žitná 1091/13 - strojírenství

Metalurgie Žitná 15 - slévár. průmysl

UNILES a.s., Jiříkovská 18 - lesní výroba

Lesy ČR, Sukova 785/22 - lesní výroba

ČD ŽST, Máchova 492 - nevýr. služby

Schäfer a Sýkora, Tř. 9. května 393 - výr. služby

Agreko, Sukova 164 - stavebnictví

RBK, Karolíny Světlé 270/3 - stavebnictví

STI Česko s.r.o., Žitná 123/21 - obalové materiály

Pérovna Zimmerman, s.r.o. Dolní Podluží 505 - strojírenství

EWM HIGHTEC WELDING s.r.o., 9. května 718/31 Jiříkov - strojírenství

Podnikatelské centrum, VTP, s.r.o., Sázavská 914/8, 20 00 Praha - Vinohrady

Podle vyjádření místostarosty města se předpokládá výrazný rozvoj obce v oblasti výstavby rodinných domů pro individuální bydlení, nová bytová výstavba (250 b.j. - rok 2019 - 2030), dům pečovatelské služby a restrukturalizace firem (průběžně).

B.2 Demografický vývoj

Bydlící obyvatelé	Počet bydlících obyvatel					
	2002	2005	2011	2018	2025	2030
trvale bydlící	9 054	9 206	9 254	8 699	8 382	8 157
přechodně bydlící	55	61	83	97	97	97
celkem	9 109	9 267	9 337	8 796	8 479	8 254

C. VODOVODY

C.1 Počet obyvatel připojených na vodovod

Počet připojených obyvatel					
2002	2005	2011	2018	2025	2030
8 873	9 061	9 380	8 796	8 479	8 254

C.2 Vodovody – popis stávajícího stavu

Rumburk je zásobován ze skupinového vodovodu Varnsdorf – Chřibská (SK-DC.002.2).

Voda do města je přiváděna ze dvou zdrojů. Hlavním zdrojem je ÚV Chřibská (100 l/s), odkud je pitná voda vedena přivaděčem DN 500 do VDJ Krásná Lípa Vrcholový – nový 2x 1000 m³ (500,00/495,00 m n.m.) a dále potrubím DN 400 do VDJ Rumburk- Dymník 2x 1500 m³ (452,89/447,39 m n.m.) a potrubím DN 500 do vodovodní sítě města.

Druhým zdrojem je prameniště Světlá – Nová Huť, odkud vede voda přes odkyselovací stanici do VDJ Kytlice- Směšovací 400 m³ (546,20/542,20 m n.m.) a odtud potrubím DN 250 do rozdělovací komory Studánka. Z této komory jde pitná voda jednak do Varnsdorfu a jednak přes zrychlovací stanici Studánka a PK 2 (468,00 m n.m.) do města. Před Rumburkem je odbočka DN 200 do VDJ Rumburk- Ječná – starý 500 m³ a nový 1000 m³ (447,55/443,69 m n.m.) a odtud potrubím DN 200 do města Rumburk a potrubím DN 150 dále do Jiříkova. Vodovodní síť je v Rumburku provozována ve dvou tlakových pásmech, ale je možné propojení – jedno tlakové pásmo. Na severovýchodním okraji města nad Novým rybníkem u trati ČD je VDJ Bezručova 600 m³, který je v současné době mimo provoz a je evidován pouze jako záloha. Vodovodní síť je tvořena řady DN 100 – 200, ale i v nevyhovujících dimenzích menších než DN 80. Kapacita a kvalita vody je vyhovující. Na vodovod je napojena většina obyvatel.

Vodovod je v majetku Severočeské vodárenské společnosti, a.s. a provozují Severočeské vodovody a kanalizace, a.s.

C.3 Vodovody – popis návrhového stavu

Vodovod je navržen téměř na celý rozsah zástavby, bez velkých provozních problémů.

Připravuje se dostavba a rekonstrukce vodovodu v lokalitách:

- pro lokalitu Severní se stávající zástavbou 100 nemovitostí, s připravovanou zástavbou pro 200 nemovitostí a s uvažovanou dostavbou až na 500 je navržena sdružená trasa pro vodovodní řady a řady oddílné kanalizace (splašková a dešťová). Pro stávající zástavbu a cca 200 nových nemovitostí jsou navrženy řady v délce cca 5,8 km a pro 45 RD řady v dl. 1,2 km z potrubí DN 60 až 160. Součástí investice je i posilovací stanice v armaturní komoře akumulace 500 m³ vodojemu Ječná. Připravovaná doba výstavby 2021-2030. Pro zbývajících výstavbu cca 200 nemovitostí jsou navrženy řady v délce cca 2,7 km - předpokládaná výstavba po roce 2021.
- přivaděč do VDJ Ječná - DN 200 dl. 3072 m, po roce 2021.
- vodovod Luční ul.- DN 100 dl. 220 m v roce 2021.
- přeložka vodovodu Slukova DN 200-32m, po roce 2021.

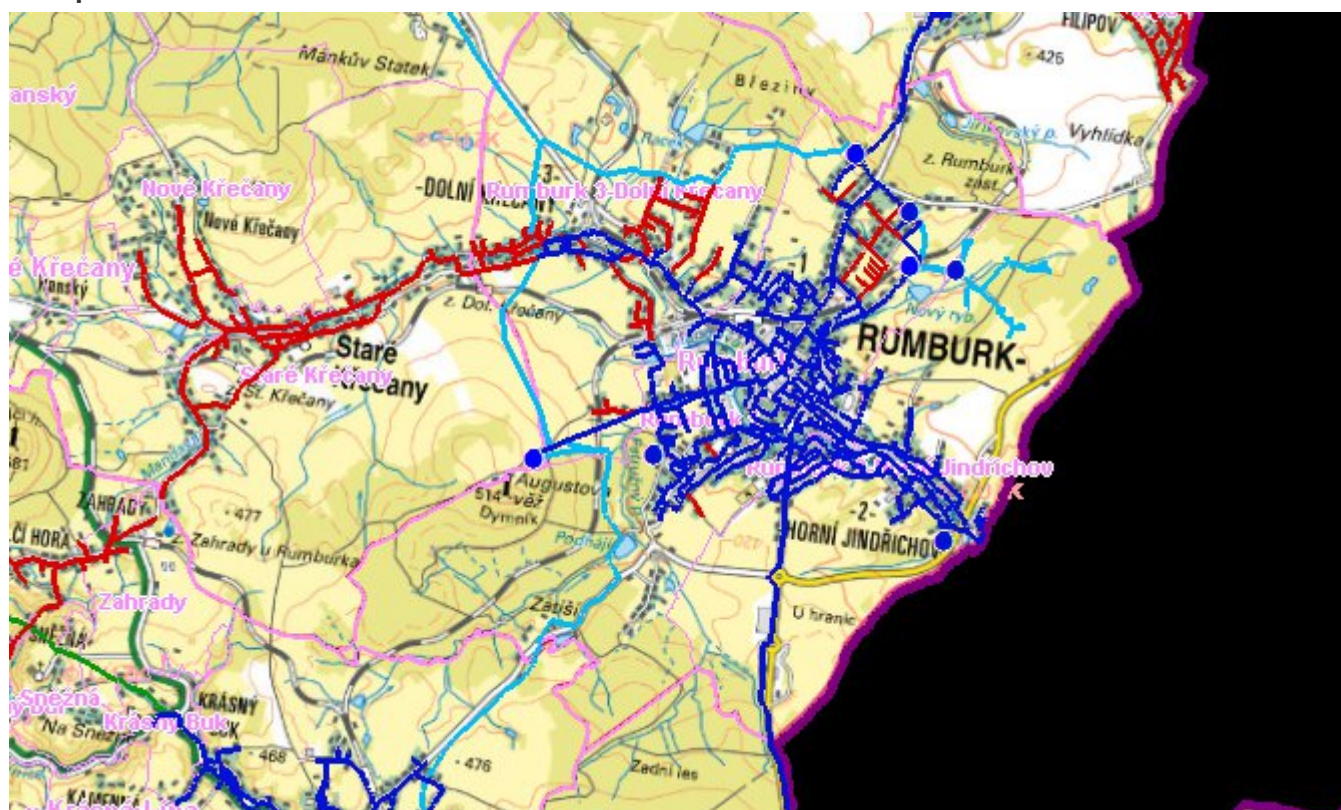
C.4 Nouzové zásobování vodou za krizové situace

Pro zajištění krizového zásobování vodou byly vytipovány na Děčínsku lokality Čertova voda, Dolní Žleb, Hřensko a Bělá. Dále je možno využívat zaměnitelnosti zdrojů s potřebnými technickými a provozními úpravami stávající vodovodní sítě.

Nouzové zásobování **pitnou vodou** bude zajišťováno dopravou pitné vody v množství maximálně 15 l/den×obyvatele cisternami v rámci závodu Severočeské vodovody a kanalizace, a.s. Nouzové zásobení pitnou vodou bude možno doplňovat balenou vodou.

Nouzové zásobování **užitkovou vodou** bude zajišťováno z vodovodu pro veřejnou potřebu. Při využívání zdrojů pro zásobení užitkovou vodou se bude postupovat podle pokynů územně příslušného hygienika.

Mapa



Bodové objekty

Typ	Stav	Identifikátor	Popis	Objem	Objem - popis	Usnesení
Čerpací stanice	Stav					PRVK\2021
Vodnjem zemní	Stav	VDJ-BEZRUČOVÁ	VDJ-BEZRUČOVÁ		600 m3	PRVK\2021
Vodnjem zemní	Stav	VDJ Rumburk - Ječná	VDJ Rumburk - Ječná		1500 m3	PRVK\2021
Vodní zdroj	Stav		Horní Jindřichov			PRVK\2021
Vodní zdroj	Stav	Horní Jindřichov	Horní Jindřichov-odstaveno			PRVK\2021

D. KANALIZACE A ČOV

D.1 Počet obyvatel připojených na ČOV

Počet připojených obyvatel					
2002	2005	2011	2018	2025	2030
6 700	6 814	7 002	6 222	5 999	8 254

D.2 Kanalizace – popis stávajícího stavu

Odvádění splašků z větší části města je gravitační kmenovou stokou A1 (K-DC.015.3-J.C), hlavními kanalizačními sběrači A2 , C a rozsáhlou uliční sítí kanalizačních stok, které zajišťují odkanalizování města s čištěním odpadních vod na ČOV Varnsdorf (50 000 EO).

Kmenová stoka A1 – začíná na hranici se SRN, vede podél Mandavy přes území Horního Jindřichova a končí v Rumburku za Pražskou ulicí ve spojné komoře. Na stoce je vybudováno 55 lomových a revizních šachet, dešťová nádrž DN 4 a odlehčovací komora

OK 1. Stoka 2x podchází shybkou řeku Mandavu.

Stoka A 2 – napojuje se na kmenovou stoku A 1 ve spojné komoře, vede podél Mandavy a končí v areálu bývalé ČOV Rumburk III. napojením na přívod na ČOV. Jedna z nádrží zrušené ČOV byla přebudována na dešťovou nádrž DN 3 o objemu 120 m³. Na stoce je vybudováno 20 lomových a revizních šachet a dvojitá shybka pod Mandavou.

Stoka C – odvádí splaškové a dešťové vody z povodí Lučního potoka. Začíná napojením na kmenovou stoku A 1, vede podél Lučního potoka a končí za podchodem Lučního potoka, napojením na stávající kanalizaci v Bezručově ulici. Na stoce je 42 lomových a revizních šachet, dešťová nádrž DN 2 o objemu 230 m³, odlehčovací komora OK 2 a shybka pod Mandavou.

Přepady z odlehčovacích komor a dešťových nádrží jsou zaústěny do recipientů Mandava a Luční potok. Na kanalizaci s ČOV je napojeno cca 74% obyvatel.

V další části obce je vybudovaná jednotná kanalizace s částečným mechanickým předčištěním (septik) rozčleněná do 14 lokálních větví, které ústí do vodotečí. Kanalizace je v celé délce gravitační a podle umístění je rozdělena na kanalizační systémy:

K-DC.019-J.N - K- Rumburk, střed - (8 výústí do potoka)

K-DC.020-J.N - K- Rumburk, jih - (3 výústí do potoka)

K-DC.021-J.N - K- Rumburk, Dymníka - (1 výúst do řeky)

K-DC.022-J.N - K- Rumburk, Desta - (2 výusti do řeky)

Na tuto kanalizaci je napojeno – tj. 25% obyvatel.

Zbývající část obyvatel zachycuje splaškové vody v bezodtokových jímkách vyvážených na ČOV Varnsdorf - 11 km (1%).

Vlastní ČOV mají tyto provozovny :

ALABAMA HOPE – BIOREKO 9 (57 EO)

Česká pojišťovna a.s. Liberec – BIOREKO 3 (20 EO)

Družstvo Sever – septik + ZF + lapol (103 EO)

Gymnázium a OA - BIOREKO 9 (60 EO)

Metalurgie Rumburk s.r.o. - ATOL 23 + LT 1 (23 EO)

RBK s.r.o. – MICRO 1,5 (14 EO)

SOU polygrafické – DČB 16 (120 EO)

Průmyslové ČOV : firma ABX – PX-90 (130 EO).

Dešťové vody jsou odváděny jednotnou kanalizací a část dešťových vod je odváděna systémem příkopů, struh a propustků do recipientů nebo vsakována do terénu.

Kanalizace je v majetku Severočeské vodárenské společnosti a.s. a provozují Severočeské vodovody a kanalizace, a.s.

D.3 Kanalizace – popis návrhového stavu

Dle záměru projektu „Zlepšení vodohospodářských poměrů ve Šluknovském výběžku“ je navrženo: S0 06.01 Prodloužení kmenové stoky A 1 a napojení stávajících výústí do Mandavy na jednotnou kanalizační síť.

Prodloužení kmenové stoky řeší odvedení splaškových vod od 1 745 EO. Zahrnuje vybudování 709 bm kmenové stoky DN 400 – 1000, 1 022 bm řadů a propojovacích stok, 140 bm výtlačky, 2 ČS a 3 odlehčovací komory. Hloubka kanalizace u kmenové stoky je 2 – 4 m.

SO 01 prodloužení stoky A1

Kmenová stoka jednotné kanalizace s těmito parametry:

Celková délka 709 m

SO 02 stoka A9

Stoka A9 slouží k napojení stávající kanalizační výusti č. V 150 z levého břehu Mandavy a má tyto hlavní parametry:

Celková délka 75 m

SO 03 propojovací stoka DN 500

Propojovací stoka slouží k napojení stávající kanalizační výusti č. V153 z pravého břehu Mandavy a má tyto hlavní parametry:

Celková délka 16 m

SO 04 stoka A7

Stoka A7 slouží k napojení stávající kan. výusti V157 z levého břehu Mandavy a má tyto hlavní parametry:

Celková délka 65 m

SO 05 stoka A5

V Generelu je navrženo stávající stoku ponechat jako zatrubněnou vodoteč a v souběhu vybudovat novou splaškovou stoku se zaústěním do prodloužené stoky A1 – stoku A5.

Vzhledem k celkovému řešení vyplývajícimu z podrobného průzkumu jsou navrženy dvě čerpací stanice odpadních vod a tři odlehčovací komory.

Celková délka stoky A5 287 m

Celková délka stoky A5 -2 221m

Propojovací stoky celkem 117 m

Čerpací stanice odp. vod(do 10 l/s) 2 ks

Výtlačná potr. odpadních vod 140 m

Přípojky NN 40 m

Dle dlouhodobé koncepce rozvoje SVS a.s. č. stavby DC042027 - "Rumburk, Na příkopech - odstranění výusti DC 86" je navrženo odstranění stávající výusti a výstavba ČSOV, výtlačného řadu a dále rekonstrukce stávající kanalizace. Dále se plánuje odstranění výusti DC76 a DC77. Realizace se do roku 2030 nepředpokládá.

Mapa



Bodové objekty

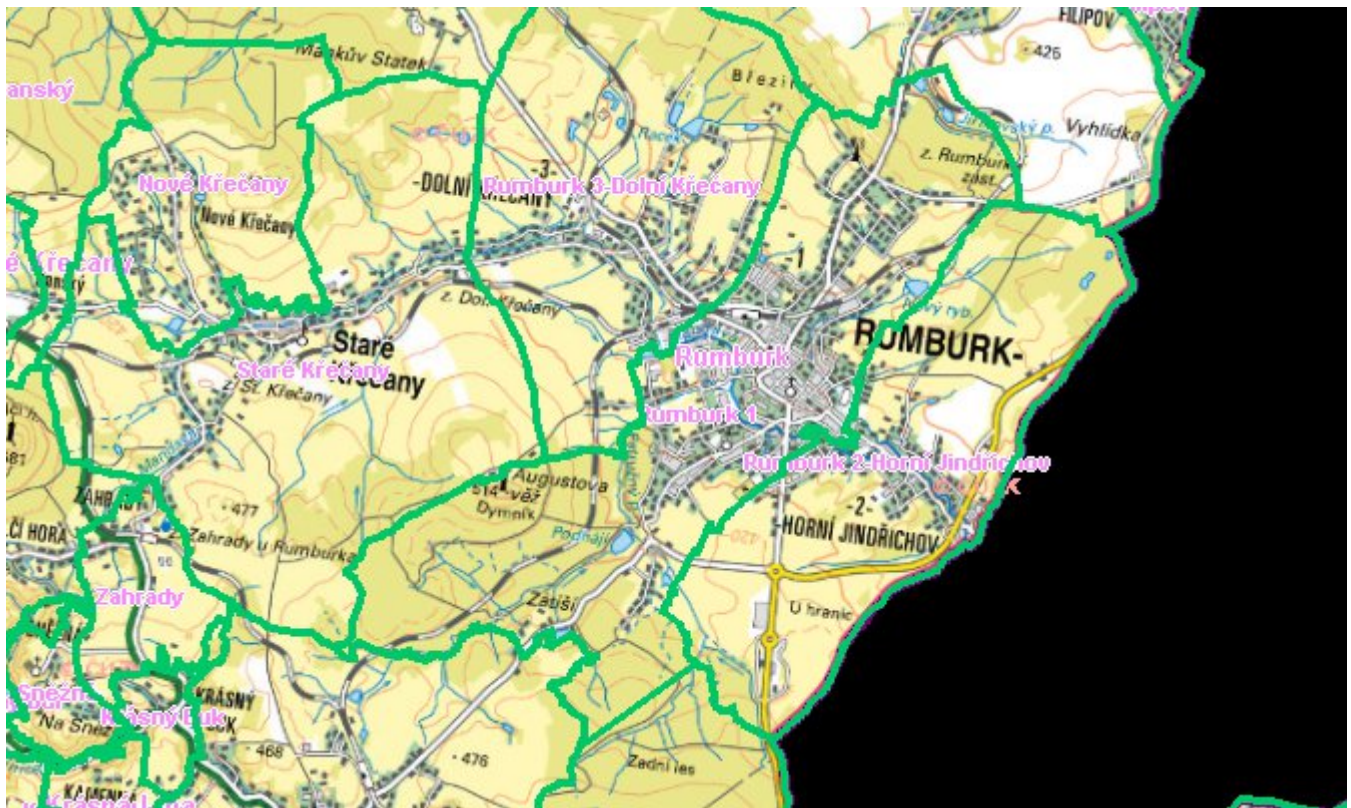
Typ	Stav	Identifikátor	Popis	Kapacita	Kapacita - popis	Usnesení
Vpustní objekt	Stav					PRVK\2021
Čerpací stanice	Stav		Rumburk - Dvořákova			PRVK\2021
Čerpací stanice	Stav		Rumburk - Máchova			PRVK\2021
Výústní objekt	Stav		Rumburk - Podhájí u p2879			PRVK\2021
Výústní objekt	Stav		Rumburk - Lesní u čp.1250/10			PRVK\2021
Výústní objekt	Stav		Výust z ČSOV Rumburk 1			PRVK\2021
Výústní objekt	Stav		Výust z ČSOV Rumburk 3			PRVK\2021
Výústní objekt	Stav		Rumburk 1 - Na příkopech p1616			PRVK\2021
Čerpací stanice	Stav		Rumburk 1			PRVK\2021
Čerpací stanice	Stav		Rumburk 3			PRVK\2021

E. EKONOMICKÁ ČÁST

Předpokládané investiční náklady v letech 2018 - 2030 [tis. Kč]

Typ investice		
Vodovody	Kanalizace	Celkem
12 654,0	60 416,0	73 070,0

Mapa



F. VODOPRÁVNÍ ROZHODNUTÍ

Vodoprávní úřad	Čj	Popis rozhodnutí	Výroky	Datum vydání	Soubory
Ústecký kraj	3787/ZPZ/2016/SC-17.h	změna povolení k nakládání s vodami; DKV Rumburk	Nakládání s vodami	6. 12. 2016	PDF
Ústecký kraj	KUUK/4327/2019	prodloužení sanačního čerpání DKV Rumburk	Povolení k některým činnostem	10. 1. 2019	PDF